

CONSEJERÍA DE MEDIO AMBIENTE Y ORDENACIÓN DEL TERRITORIO

Medio Ambiente en Andalucía

DATOS BÁSICOS
2016



UNIÓN EUROPEA
Fondo Europeo de Desarrollo Regional

Esta publicación, de carácter periódico desde 1995, incluye información cartográfica y estadística de relevancia sobre el medio ambiente andaluz, de manera sintética y organizada, proporcionando una visión general sobre la realidad medioambiental en Andalucía.

Página Áreas temáticas

3	Contexto territorial
4	Recursos naturales Clima y cambio climático Suelo y erosión Litoral Vegetación y ocupación del suelo Agua
14	Espacios naturales Red Natura 2000 Espacios naturales protegidos
18	Gestión del medio natural Montes Biodiversidad y geodiversidad Gestión cinegética y piscícola
22	Sistema productivo
26	Prevención y calidad ambiental Residuos Prevención ambiental Calidad del medio ambiente atmosférico
30	Medio ambiente urbano
32	Participación social
34	Planificación, presupuestos y normativa
38	Indicadores ambientales



Libro completo

Al comienzo de cada tema encontrará unos códigos QR, a través de los cuales podrá acceder a información adicional y ampliada de la temática correspondiente. Para ello sólo necesita un dispositivo móvil con cámara y descargarse una aplicación lectora de códigos QR de distribución gratuita. A través de la web de la Consejería de Medio Ambiente y Ordenación del Territorio tendrá la posibilidad de descargar todas las estadísticas y los mapas en forma de servicios web interoperables que podrá visualizar con cualquier cliente SIG (Sistema de Información Geográfica).

EDITA
Consejería de Medio Ambiente y Ordenación
del Territorio de la Junta de Andalucía.
Es un producto de la *Red de Información
Ambiental de Andalucía (REDIAM)*.

ISSN
2174 - 9981

DEPÓSITO LEGAL
SE 1787 - 2013

ASISTENCIA TÉCNICA
Geographica (www.geographica.gs)

DISEÑO Y MAQUETACIÓN
Geographica (www.geographica.gs)

IMAGEN DE PORTADA
Goethita de la Sierra de Huelva,
municipio de Tharsis. Patrimonio geológico
Autor: Juan Carlos Amaya Riejos

La publicación *Datos Básicos de Medio Ambiente en Andalucía, Edición 2016* ha sido elaborada por iniciativa de la Consejería de Medio Ambiente y Ordenación del Territorio de la Junta de Andalucía y dirigida desde la Viceconsejería en coordinación con la Agencia de Medio Ambiente y Agua.

Este documento se publica también en soporte digital y está disponible asimismo en internet, en el sitio web de la Consejería de Medio Ambiente y Ordenación del Territorio:

→ <http://www.juntadeandalucia.es/medioambiente/ddbb16>



POBLACIÓN EN ANDALUCÍA 2016 [2]*

8.388.107 hab.

46.557.008 hab en España 2016

EXTENSIÓN SUPERFICIAL DE ANDALUCÍA [3]

87.597 km²

505.970 km² en España

* Ver fuentes de información en contraportada. Población a 01/01/2016

ANDALUCÍA EN LA UNIÓN EUROPEA [1]

País	Superficie km ² (2014)
Francia	633.187
España	505.970
Suecia	438.574
Alemania	357.340
Finlandia	338.435
Polonia	312.679
Italia	302.073
Reino Unido	248.528
Rumanía	238.391
Grecia	132.049
Bulgaria	111.002
Hungría	93.024
Portugal	92.225
Andalucía	87.597
Austria	83.879
República checa	78.867
Irlanda	69.797
Lituania	65.300
Letonia	64.573
Croacia (2012)	56.594
Eslovaquia	49.035
Estonia	45.227
Dinamarca	42.921
Países Bajos	41.540
Bélgica	30.528
Eslovenia	20.273
Chipre	9.251
Luxemburgo	2.586
Malta	316
Unión Europea	4.464.164

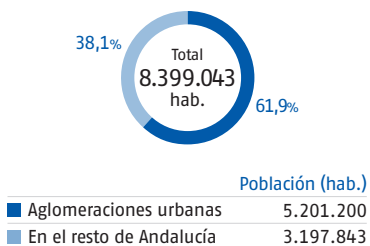
Andalucía ocupa el puesto 14 en el ranking de superficie de países europeos. Su población acapara el 18% del total de España y el 1,6% de la europea. La tendencia en la última década es la concentración progresiva de la población en los grandes núcleos urbanos y en el litoral. Este desequilibrio interfiere en los esfuerzos que desde Europa se hacen para lograr un mayor equilibrio y cohesión social.

DISTRIBUCIÓN DE LA POBLACIÓN ANDALUZA SEGÚN EL TAMAÑO DE LOS MUNICIPIOS 2015 [3]

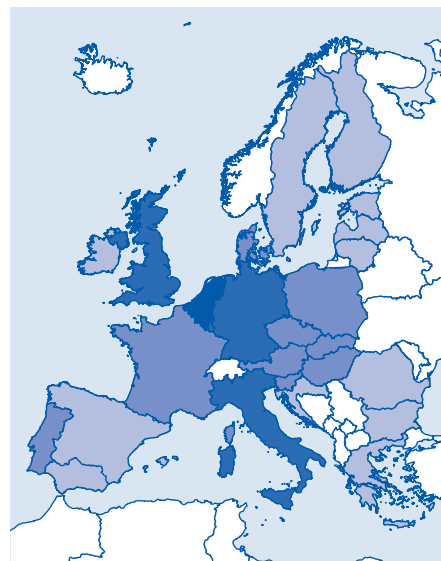
Tipología	Municipios	Población
Hasta 5.000 hab.	517	10,9 %
5.001 – 20.000 hab.	175	21,0 %
20.001 – 50.000 hab.	52	17,3 %
50.001 – 100.000 hab.	17	15,0 %
> 100.001 hab.	12	35,8 %
Total	773	100 %

Total de municipios = 778. Cinco de ellos no tenían población asignada a 1 de enero de 2015

POBLACIÓN DE LAS AGLOMERACIONES URBANAS DE ANDALUCÍA 2015

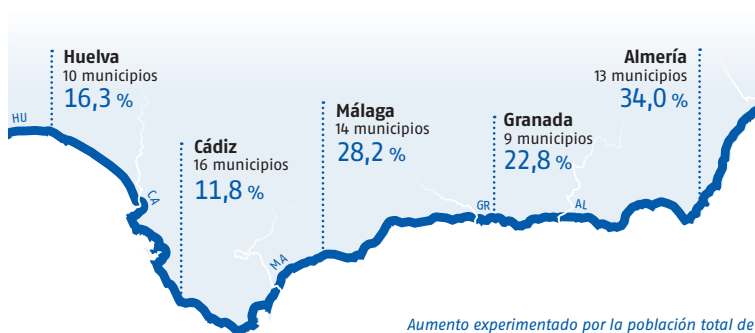


DENSIDAD DE POBLACIÓN 2016 [1]



hab/km ²	Población UE-28 [1]
< 100	510.056.011 hab.
101 – 200	
201 – 350	
> 350	

EVOLUCIÓN DE LA POBLACIÓN DE LOS MUNICIPIOS INCLUIDOS EN EL ÁMBITO DEL PLAN DEL LITORAL (2001 – 2011)



Aumento experimentado por la población total de los municipios considerados, entre 2001 y 2011.



Clima y cambio climático



Suelo y erosión



Litoral



Vegetación y ocupación del suelo



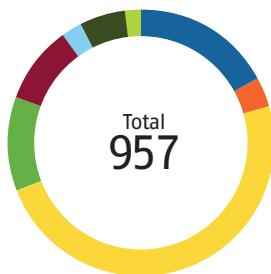
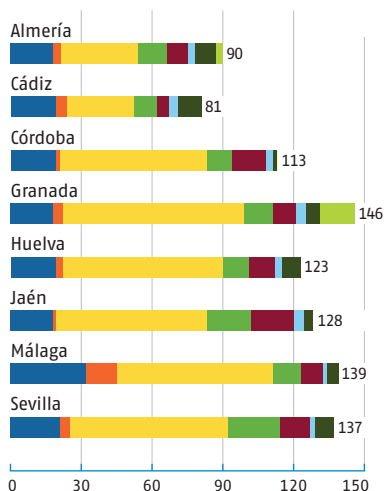
Agua

La vulnerabilidad que ostentan los recursos naturales de las regiones mediterráneas, entre las que se encuentra Andalucía, se contrarresta con la decidida acción del gobierno autonómico, enfocada a lograr un equilibrio para su correcta gestión y conservación.

Clima y cambio climático

El año 2015 se caracterizó por su carácter extremo, pudiendo calificarse tanto de muy seco como de muy cálido. Se batió el record del año más cálido de todo el registro histórico y las precipitaciones fueron más de un 30% inferiores a la media del periodo de referencia (1971-2000). Por su parte, el índice de calentamiento global alcanzó en el año 2015 sus valores más elevados.

ESTACIONES METEOROLÓGICAS ACTIVAS EN ÁNDALUCÍA 2015



AEMet Automáticas
 AEMet principales
 AEMet secundarias
 RIA
 RAIF
 EARM
 SIVA
 SN

TEMPERATURA MEDIA EN ANDALUCÍA 2015 [6]

17,1 °C

16,1 °C en el periodo 1971-2000

PRECIPITACIÓN MEDIA EN ANDALUCÍA 2015 [6]

337 mm

567 mm en el periodo 1971-2000

EMISIONES TOTALES* DE GASES DE EFECTO INVERNADERO EN ANDALUCÍA 2014 [5]

50.623 ktCO₂eq

328.926 ktCO₂eq en España 2014

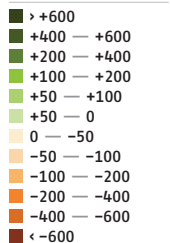
* Datos de emisiones brutas, sin restar sumideros.

AEMet: Agencia Estatal de Meteorología; RIA: Red de Información Agroclimática; RAIF: Red de Alerta e Información Fitosanitaria; SIVA: Red de Vigilancia de la Calidad del Aire; EARM: Red de apoyo al Plan INFOCA; SN: Red de Estaciones de Sierra Nevada.

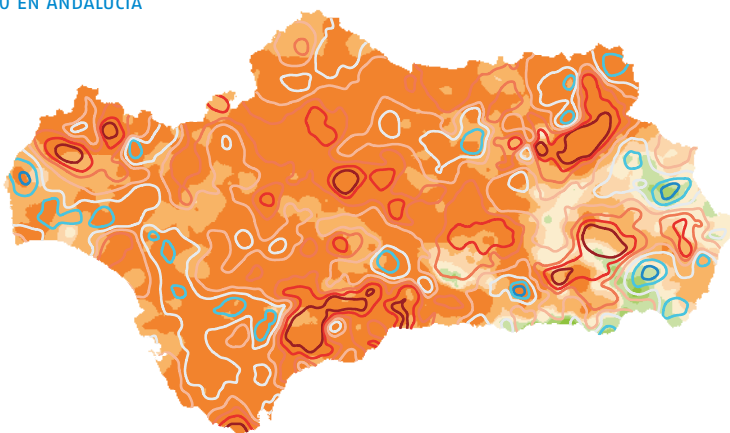
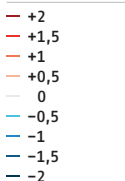
DESVIACIONES DE PRECIPITACIONES TOTALES Y TEMPERATURAS MEDIAS EN 2015 RESPECTO A LA MEDIA DEL PERIODO 1971-2000 EN ÁNDALUCÍA



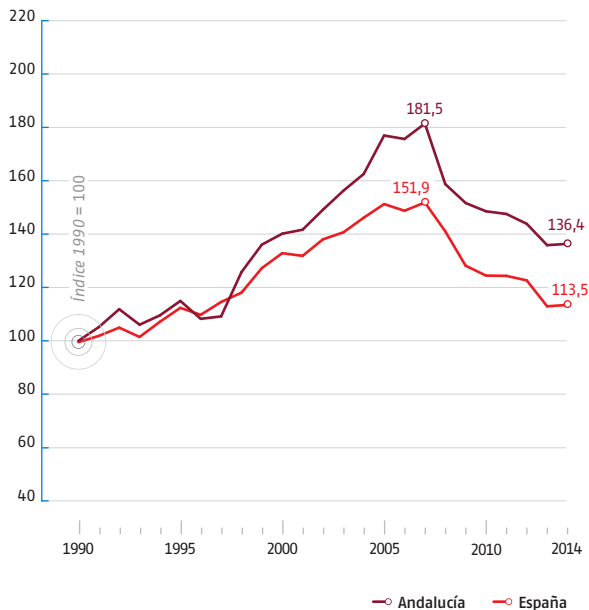
Precipitaciones (mm)



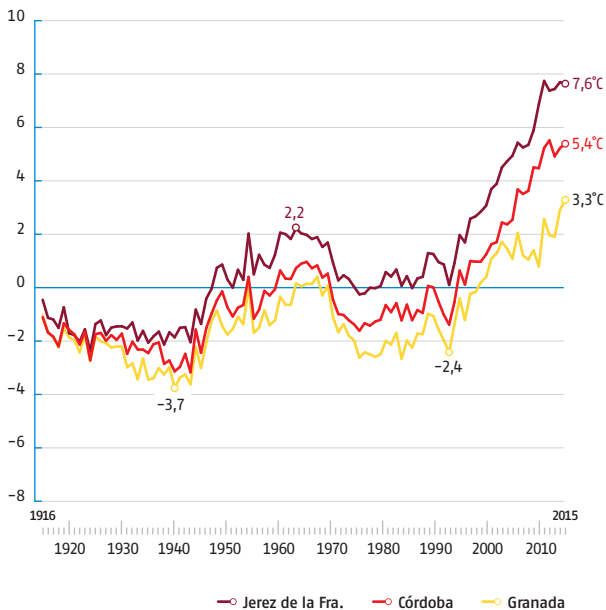
Temperatura °C



EVOLUCIÓN DE LAS EMISIONES GEI EN ANDALUCÍA Y ESPAÑA 1990-2014 [5]



ÍNDICE DE CALENTAMIENTO GLOBAL EN ESTACIONES DE REFERENCIA ANDALUZAS 1916-2015



COMPARATIVA DE LA EVOLUCIÓN DE EMISIONES DE GASES DE EFECTO INVERNADERO EN ANDALUCÍA Y EN ESPAÑA [2] [5]

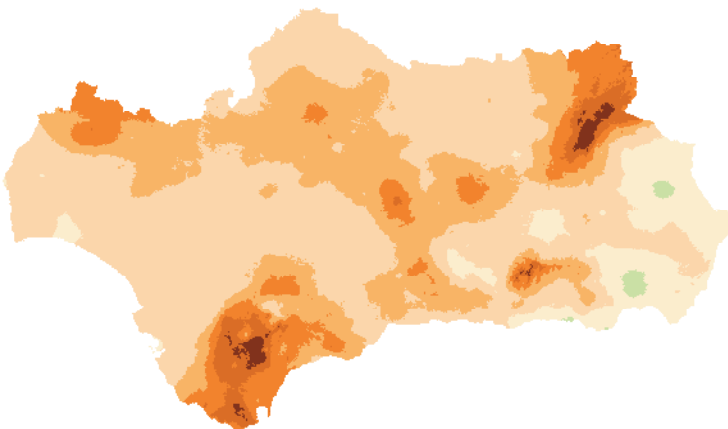
	1990	1995	2000	2005	2010	2012	2014
Emisiones totales Andalucía (ktCO ₂ eq) (1)	36.830	42.681	52.039	65.705	55.172	53.418	50.623
Emisiones totales España (ktCO ₂ eq) (1)	285.934	325.663	385.119	438.474	360.800	355.408	328.926
Andalucía per capita (tCO ₂ eq/hab)	5,19	5,84	7,09	8,37	6,59	6,32	6,02
España per capita (tCO ₂ eq/hab)	7,17	8,05	9,51	9,94	7,67	7,52	7,03
Andalucía por unidad de PIB (kg/euro)	-	0,69	0,60	0,51	0,38	0,38	0,36
España por unidad de PIB (kg/euro)	-	0,71	0,60	0,47	0,33	0,34	0,32

(1) Datos de emisiones brutas, sin restar sumideros.

DESVIACIÓN DEL ÍNDICE DE HUMEDAD EN 2015 RESPECTO A LA MEDIA DEL PERIODO 1971-2000 EN ANDALUCÍA



Índice de humedad



Suelo y erosión

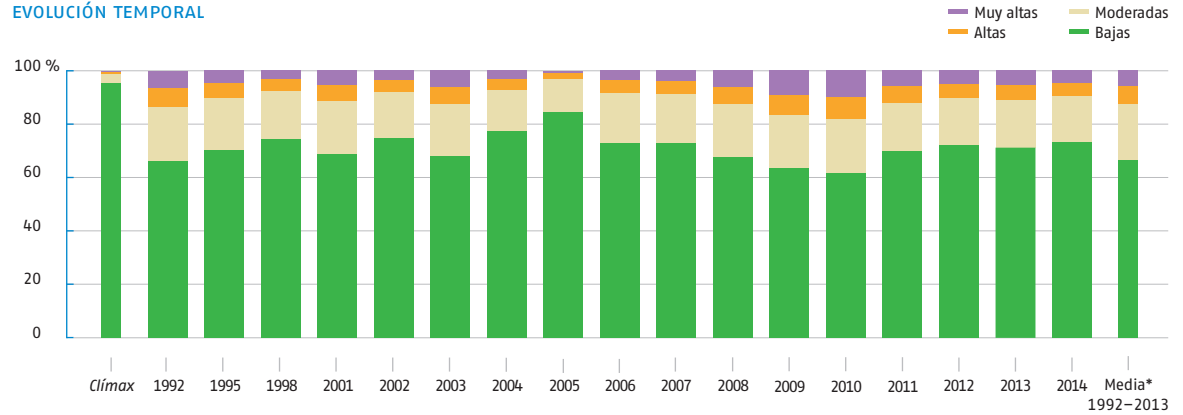
El análisis de la erosión del suelo en Andalucía es de gran importancia, dadas las repercusiones ambientales y económicas que tiene este fenómeno en nuestra región. En 2014 continúa aumentando el porcentaje de superficie con pérdidas de suelo bajas, en relación con el resto de clases, abarcando el 72,9% de la superficie de Andalucía.

PORCENTAJE DE SUPERFICIE SOMETIDA A PÉRDIDAS DE SUELO ALTAS Y MUY ALTAS EN ANDALUCÍA 2014

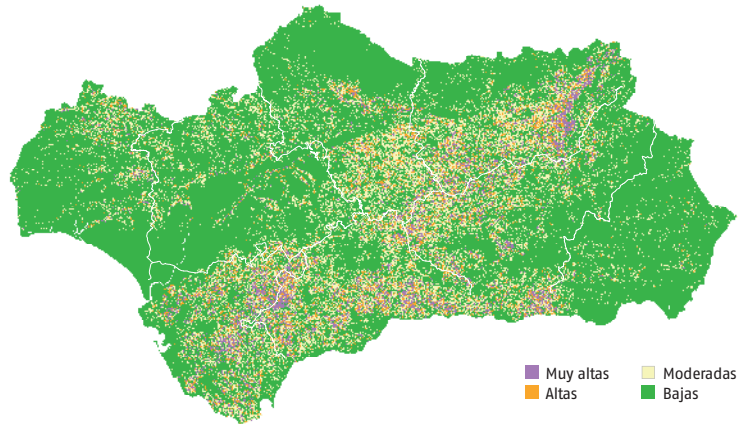
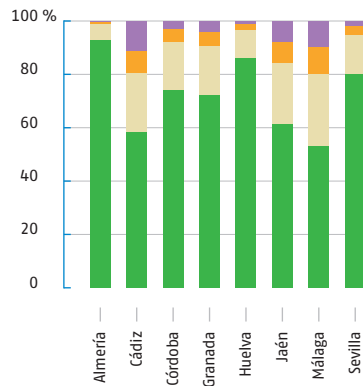
9,80 %

12,60 % de media en el periodo 1992-2013

PORCENTAJE DE SUPERFICIE SOMETIDA A PÉRDIDAS DE SUELO EN ANDALUCÍA: EVOLUCIÓN TEMPORAL



PÉRDIDAS DE SUELO EN ANDALUCÍA 2014



EROSIVIDAD 2014

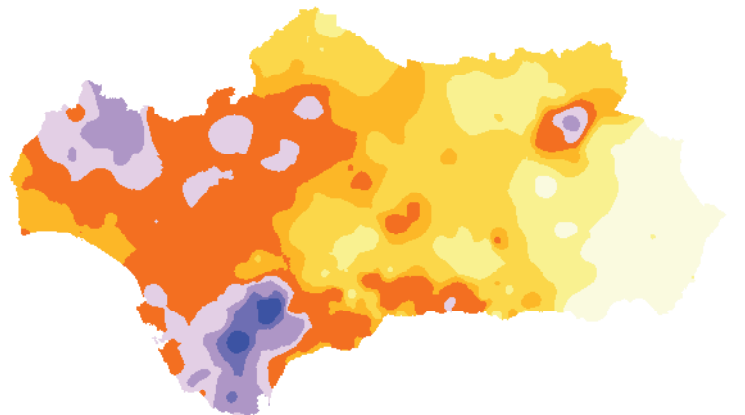
Mj × mm / ha × hr × año

- 0 — 250
- 250 — 500
- 500 — 750
- 750 — 1.000
- 1.000 — 1.500
- 1.500 — 2.000
- 2.000 — 3.000
- 3.000 — 5.000
- > 5.000

Erosividad media regional para Andalucía en 2014

985 Mj × mm / ha × hr × año

Los niveles de erosividad de la lluvia están medidos en: $\frac{\text{(megajulio} \times \text{milímetro)}}{\text{(hectárea} \times \text{hora} \times \text{año)}}$



Litoral

El litoral andaluz es el espacio más sensible de nuestro territorio y de su conservación y correcta gestión depende la supervivencia de numerosos ecosistemas, marinos y terrestres. Por otra parte, en la franja litoral tiene lugar una serie de actividades que reportan un gran valor económico, como la pesca y el turismo. Incorporar aspectos como la sostenibilidad y la gestión integrada en este espacio tan frágil y rico es un verdadero reto.

CARACTERIZACIÓN FÍSICA DEL LITORAL

Distribución de la línea de costa larga por tipo de morfología

	%
Playas	26,8
Costa rocosa	6,4
Estuario y caños de marisma	51,2
Costa expuesta antropizada	15,3
Islas	0,3

LÍNEA DE COSTA CORTA¹

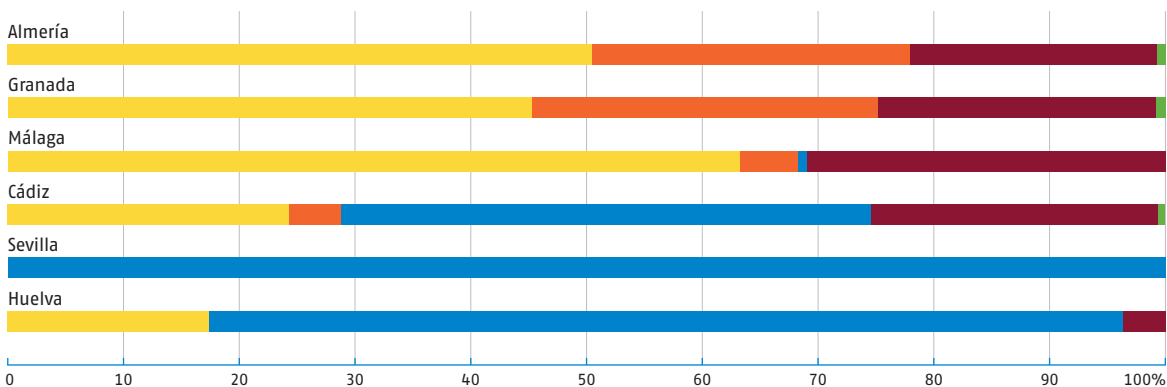
895 km

LÍNEA DE COSTA LARGA²

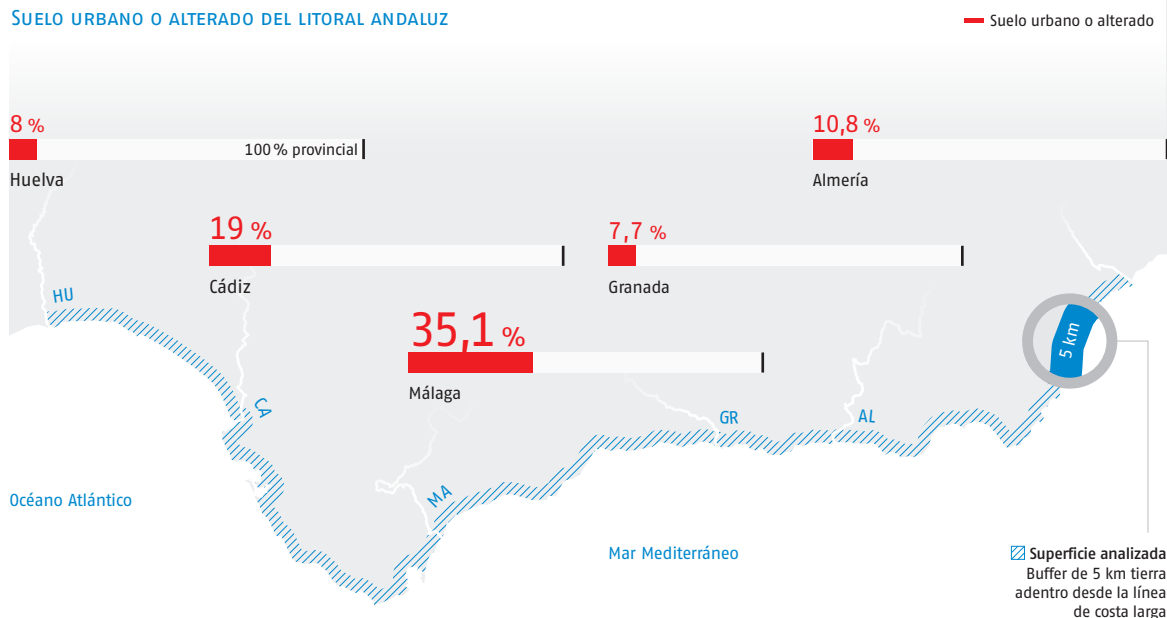
2.402 km

1. Línea de costa normalmente expuesta al frente costero (no incluye márgenes de estuarios, caños mareales ni infraestructuras costeras)

2. Línea de contacto con aguas donde se deje sentir la influencia de las mareas.



SUELO URBANO O ALTERADO DEL LITORAL ANDALUZ

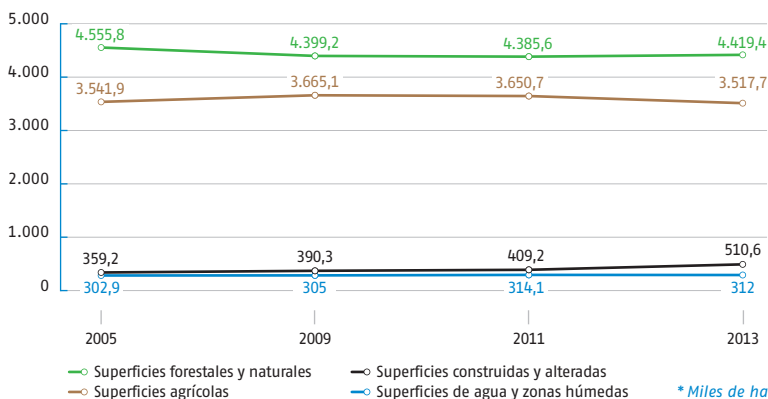


Vegetación y ocupación del suelo

El seguimiento del estado de la vegetación natural se lleva a cabo a través de un indicador que cuantifica el daño o estrés de la vegetación, midiendo la influencia de la sequía. Persigue obtener una cartografía de los niveles de estrés de la vegetación mediante información proporcionada por satélites.

Por su parte, el análisis de los usos del suelo a partir de SIOSE-Andalucía tiene como novedad la actualización de la información al año 2013, manteniéndose el detalle que proporciona la escala 1:10.000.

EVOLUCIÓN DE LA OCUPACIÓN DEL SUELO EN ANDALUCÍA¹



SUPERFICIES FORESTALES Y NATURALES¹

44.194,17 km²

Principal ocupación del suelo en Andalucía 2013:

50,5 % de la superficie regional

TERRITORIO REGIONAL CON VEGETACIÓN ESTRESADA AÑO HIDROLÓGICO 2015-2016²

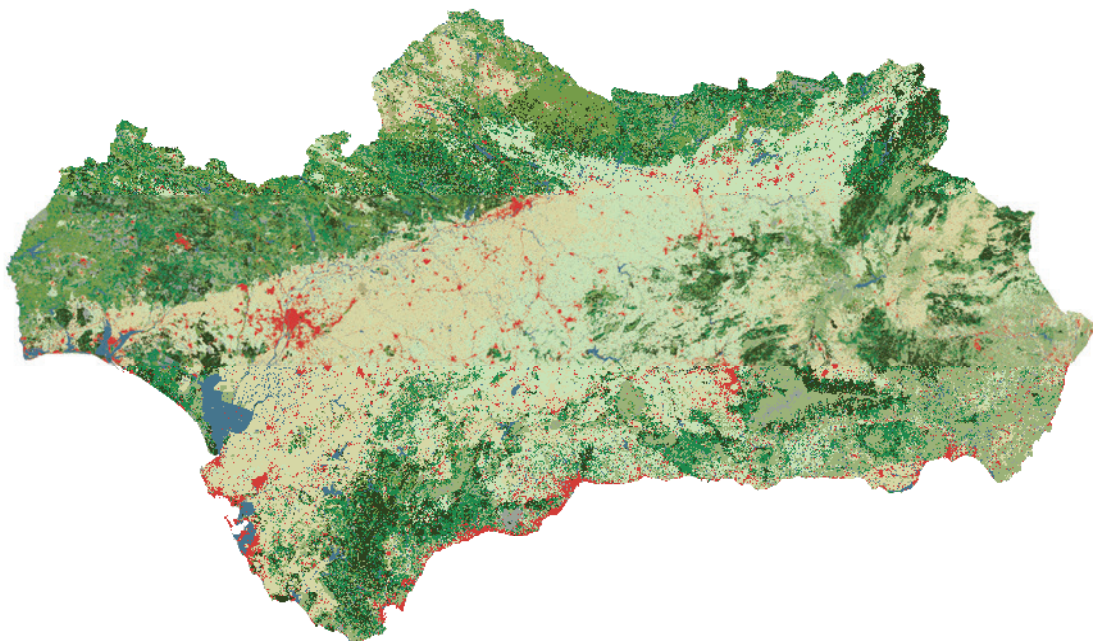
18 %

22,1 % valor medio de la serie histórica (2002-2016)

1. Información extraída de la Base cartográfica del Proyecto SIOSE-Andalucía (Sistema de Información de Ocupación del Suelo de España).

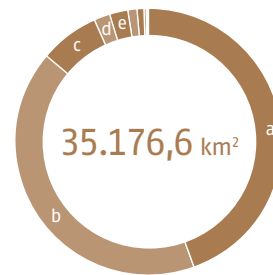
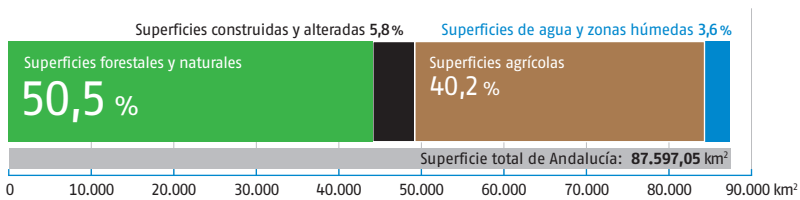
2. Porcentaje de vegetación estresada a partir de imágenes TERRA MODIS de NDVI (Indicador de estrés Global).

OCUPACIÓN DEL SUELO 2013



- Superficies construidas y alteradas
- Cultivos herbáceos e invernaderos
- Cultivos leñosos
- Formaciones de matorral y pastizal sin arbolado
- Combinaciones de cultivos y vegetación
- Bosque
- Matorrales con arbolado
- Pastizales con arbolado
- Zonas húmedas
- Zonas sin vegetación

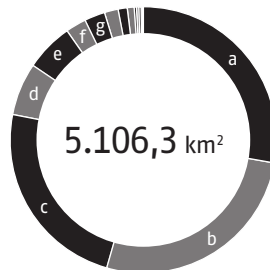
DISTRIBUCIÓN GENERAL DE LA OCUPACIÓN DEL SUELO 2013¹



Superficies agrícolas	%
a. Cultivos herbáceos	43,8
b. Olivares	42,5
c. Frutales no cítricos	6,9
d. Frutales cítricos	2,2
e. Combinaciones de cultivos y vegetación	2,1
f. Invernaderos	1,3
g. Viñedos	0,9
h. Combinaciones de cultivos leñosos	0,3



Superficies forestales y naturales	%
a. Matorrales con arbolado puro	25,1
b. Matorral	21,4
c. Pastizales con arbolado puro	17,4
d. Pastizal	8,4
e. Bosque de coníferas	7,5
f. Bosques de quercíneas	6,0
g. Matorrales con arbolado mixto	3,4
h. Combinaciones de cultivos y vegetación	2,5
i. Suelo desnudo	2,2
j. Bosque mixto	1,6
k. Pastizales con arbolado mixto	1,1
l. Suelo desestructurado	0,9
m. Bosque de eucaliptos	0,7
n. Cortafuegos	0,6
o. Bosque de otras frondosas	0,6
p. Zonas incendiadas	0,5
q. Playas, dunas, acantilados y arenales	0,2

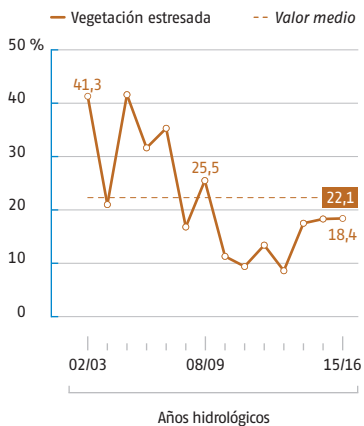


Superficies construidas y alteradas	%
a. Redes viarias y ferroviarias	27,9
b. Urbano mixto	26,7
c. Instalaciones agrícola, ganadera	23,7
d. Zonas industriales	6,5
e. Zonas mineras	5,8
f. Servicios, comercial y oficinas	2,4
g. Ocio, cultural y deportivo	2,4
h. Infraestructuras energéticas	1,9
i. Zonas verdes urbanas	1,1
j. Infraestructuras de residuos	0,6
k. Aeropuertos	0,4
l. Otras infraestructuras técnicas	0,4
m. Puertos	0,3
n. Instalación forestal	0,0

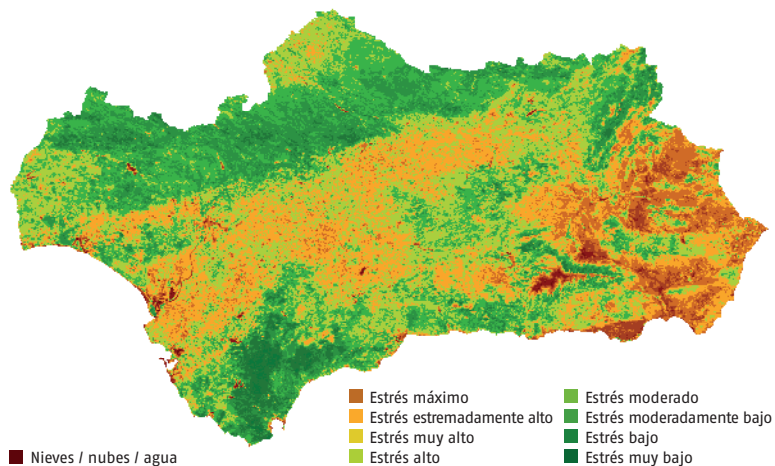


Superficies de aguas y zonas húmedas	%
a. Ríos y cauces con y sin vegetación asociada	48,6
b. Zonas húmedas artificiales	29,8
c. Otras zonas húmedas naturales	21,6

TERRITORIO REGIONAL CON VEGETACIÓN ESTRESADA



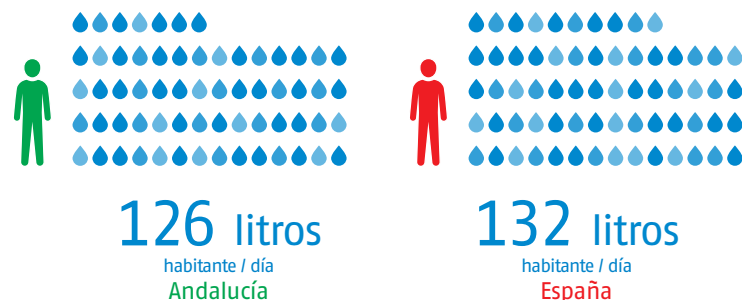
ÍNDICE DE VEGETACIÓN MEDIO: AÑO HIDROLÓGICO 2014–2015



Agua

La gestión eficiente del agua en Andalucía supone un auténtico reto. Aspectos claves para orientarla mejor son el control de la disponibilidad del recurso agua, la prevención de riesgos de sequía e inundaciones, el seguimiento de su calidad, la depuración, el saneamiento y la construcción de infraestructuras hidráulicas.

CONSUMO MEDIO DE AGUA DE LOS HOGARES 2014 [2]



BALANCE HÍDRICO EN ANDALUCÍA

-717 hm³

5.464 hm³ de recursos hídricos
6.181 hm³ de demanda

NÚMERO DE DEPURADORAS EN FUNCIONAMIENTO EN 2015

664 en funcionamiento

6.869.773 habitantes abastecidos

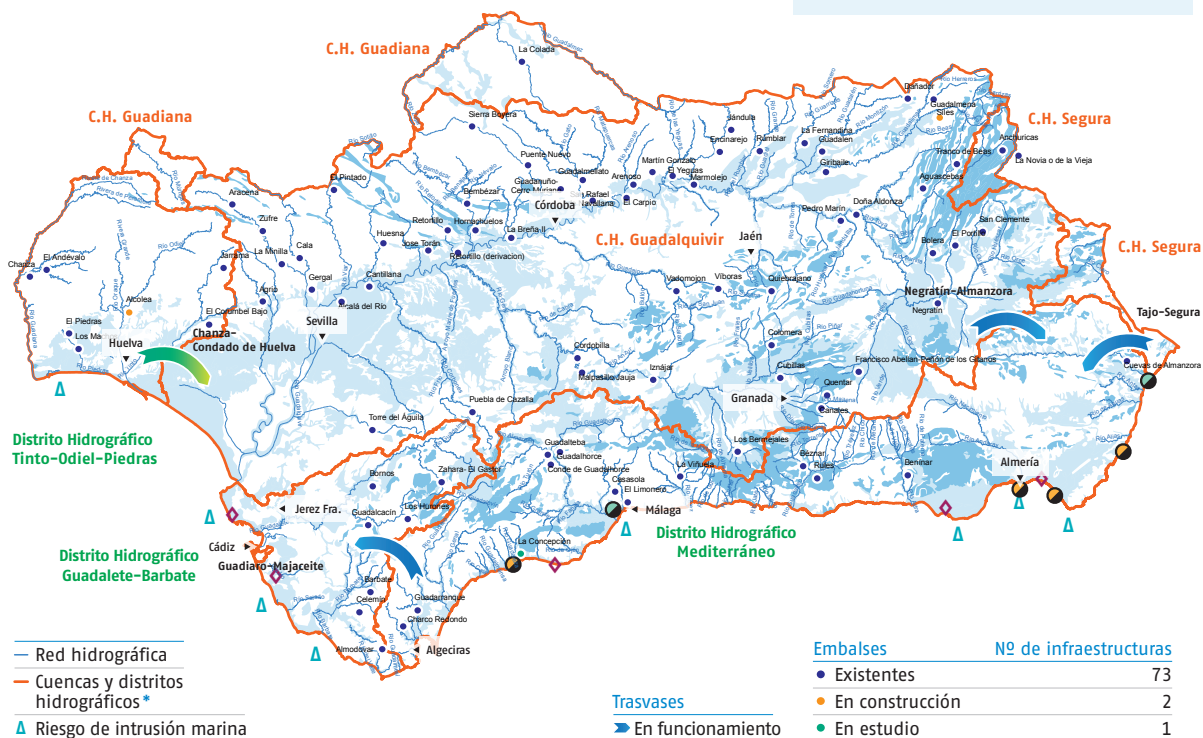
BANDERAS AZULES OTORGADAS EN PLAYAS ANDALUZAS 2015 [8]

78

CALIDAD DE LAS AGUAS DE BAÑO MARÍTIMAS 2015 [7]

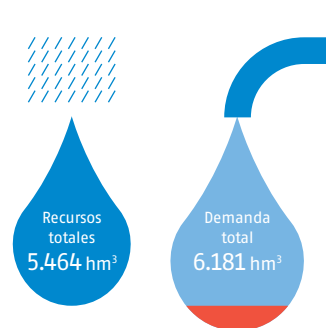
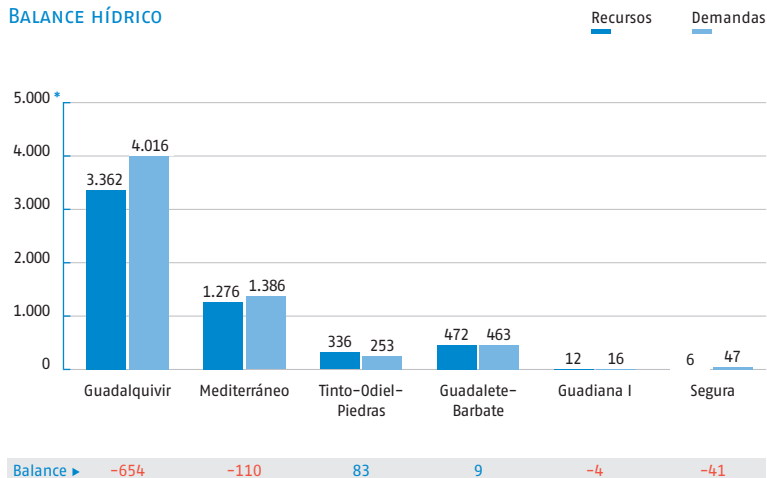
97,1 % son de calidad excelente

MAPA DEL AGUA

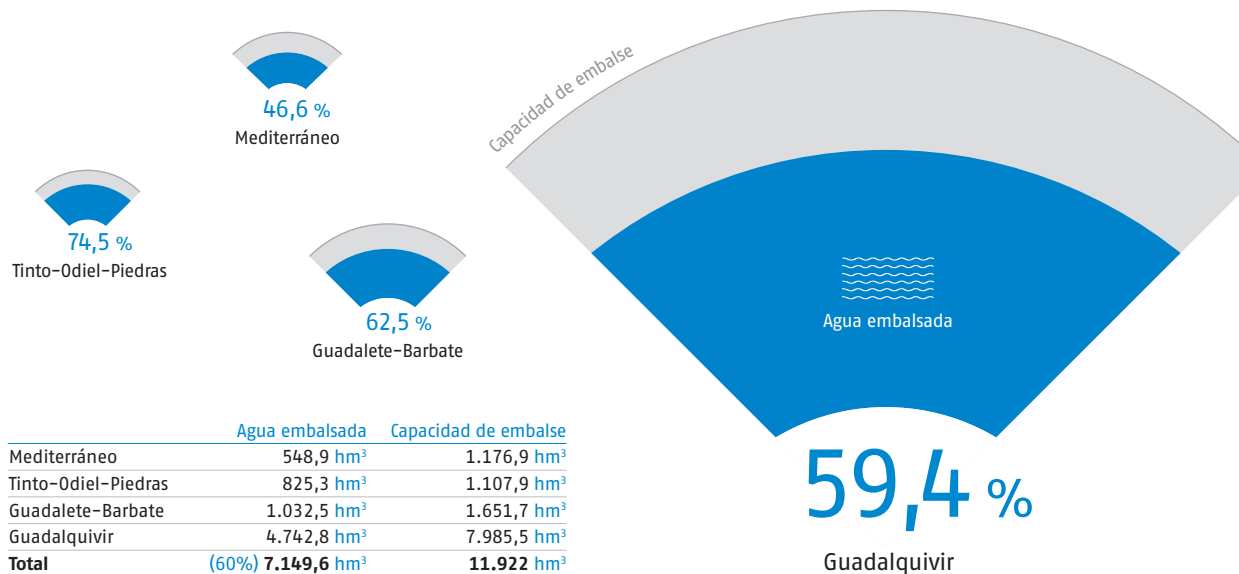


* Las delimitaciones usadas son los distritos hidrográficos y las cuencas hidrográficas. Los distritos son los ámbitos de gestión del agua competencia de la Junta de Andalucía, y las cuencas son competencia de los Organismos de Cuenca dependientes de la Administración General del Estado.

BALANCE HÍDRICO



AGUA EMBALSADA EN LAS CUENCAS Y DISTRITOS HIDROGRÁFICOS DE ANDALUCÍA 2015



	Agua embalsada	Capacidad de embalse
Mediterráneo	548,9 hm³	1.176,9 hm³
Tinto-Odiel-Piedras	825,3 hm³	1.107,9 hm³
Guadalete-Barbate	1.032,5 hm³	1.651,7 hm³
Guadalquivir	4.742,8 hm³	7.985,5 hm³
Total	(60%) 7.149,6 hm³	11.922 hm³

ACTUACIONES DE DEFENSA Y ENCAUZAMIENTO DE RÍOS EN NÚCLEOS URBANOS EN ANDALUCÍA 2015

	Almería	Cádiz	Córdoba	Granada	Huelva	Jaén	Málaga	Sevilla
Nº de actuaciones	0	3	2	5	0	2	1	2
Nº de municipios afectados	0	3	2	13	0	2	1	2
Nº de núcleos afectados	0	3	2	13	0	2	1	2
Población afectada (hab)	0	249.293	44.242	181.475	0	4.932	569.130	41.800

Total actuaciones: **15** Municipios afectados: **23** Núcleos afectados: **23** Habitantes afectados: **1.090.872**

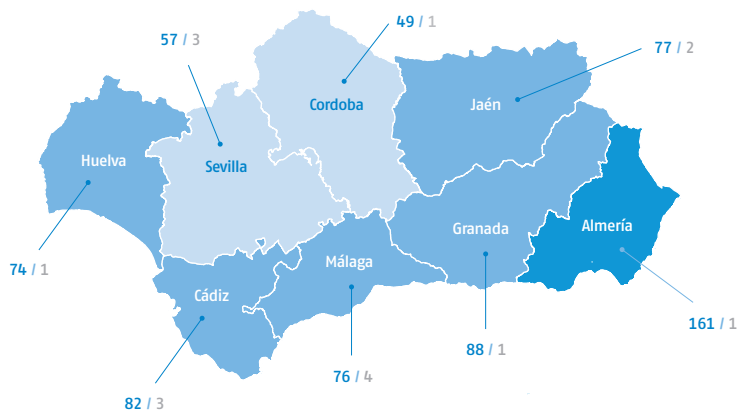
DEPURADORAS DE AGUAS RESIDUALES POR PROVINCIA 2015

Nº de depuradoras

< 60 60 - 100 100 - 140 > 140

Estado de depuradoras

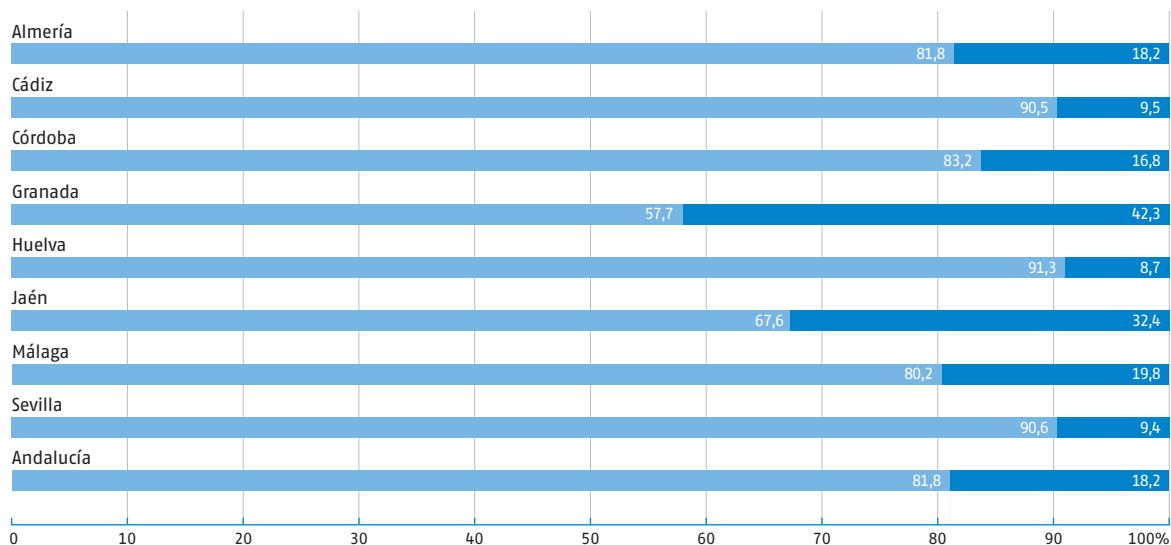
En funcionamiento / En construcción



POBLACIÓN CON DEPURACIÓN DE AGUAS RESIDUALES URBANAS EN ANDALUCÍA 2015

Población con depuración de aguas

Población sin depuración de aguas



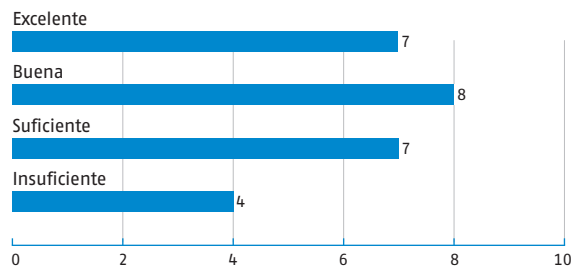
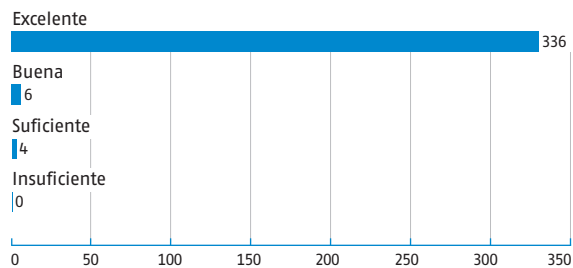
CALIDAD DE LAS AGUAS DE BAÑO EN ANDALUCÍA 2015 [7]

MARÍTIMAS

Zonas de baño
muestreadas **346**

CONTINENTALES

Zonas de baño
muestreadas **26**



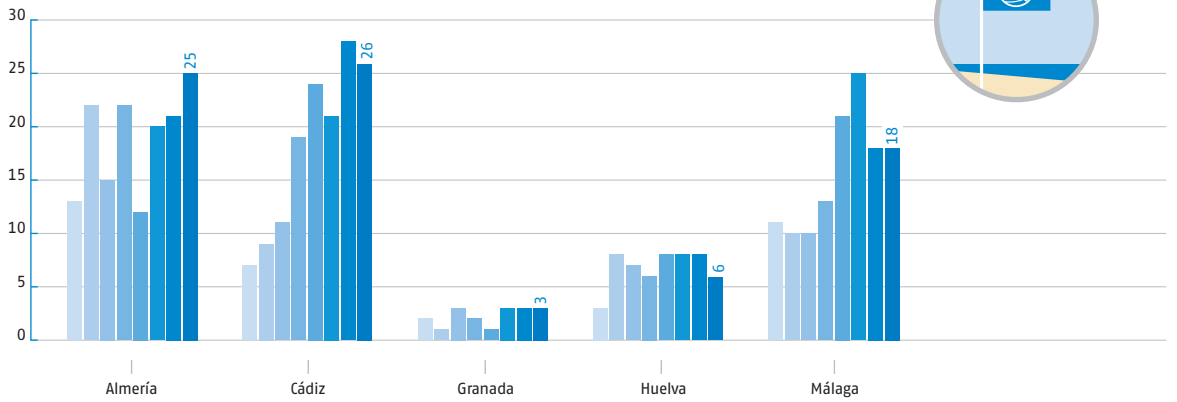
Número de puntos de muestreo

Número de puntos de muestreo

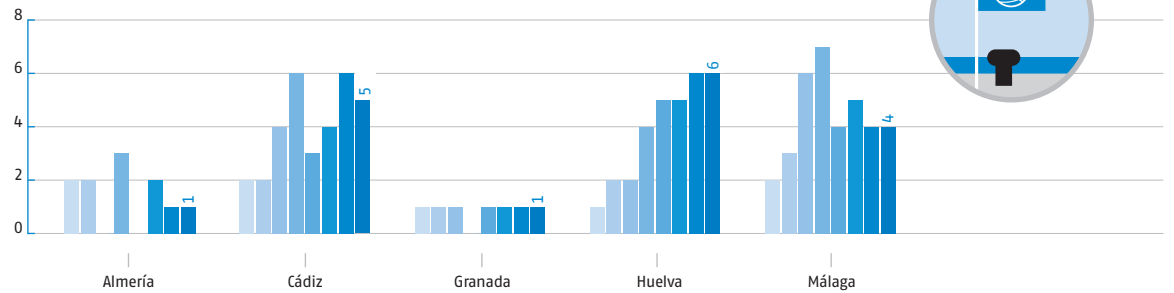
BANDERAS AZULES OTORGADAS EN ANDALUCÍA [8]

1993 1995 2000 2005 2010 2012 2013 2015

PLAYAS



PUERTOS

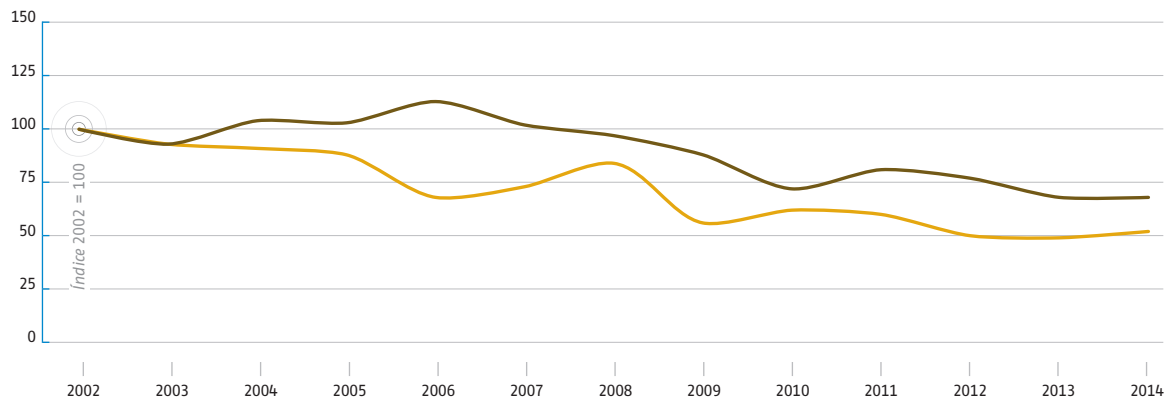


Calidad de las aguas litorales

La carga contaminante presenta una tendencia estabilizada y de reducción, tanto para los vertidos urbanos como para los industriales. Los primeros han descendido un 32% desde el año 2002, y los segundos un 48% durante los últimos doce años.

CARGA CONTAMINANTE VERTIDA AL LITORAL ANDALUZ

Tipo de efluente — Urbano — Industrial





La red de espacios naturales protegidos de Andalucía (RENPA) cuenta con figuras de protección autonómicas, nacionales, europeas e internacionales. Durante el año 2015 han tenido lugar dos acontecimientos importantes impulsados desde la UNESCO: la celebración del 10º aniversario de la declaración de la Reserva Intercontinental del Mediterráneo Andalucía-Marruecos y la ampliación de la superficie de la Reserva de la Biosfera Marismas del Odiel.

Red Natura 2000

La declaración de Zonas Especiales de Conservación (ZEC) de la Red Natura 2000 ha mostrado un gran dinamismo a lo largo de 2015: de las 29 ZEC declaradas a finales del año 2014 se ha pasado a 140 a finales del año 2015, con lo cual sólo restan por declarar 49 de los 189 Lugares de Importancia Comunitaria (LIC) designados por la Comisión Europea.

ESPECIES DE INTERÉS COMUNITARIO* EN ANDALUCÍA

96

172 especies en España [5]

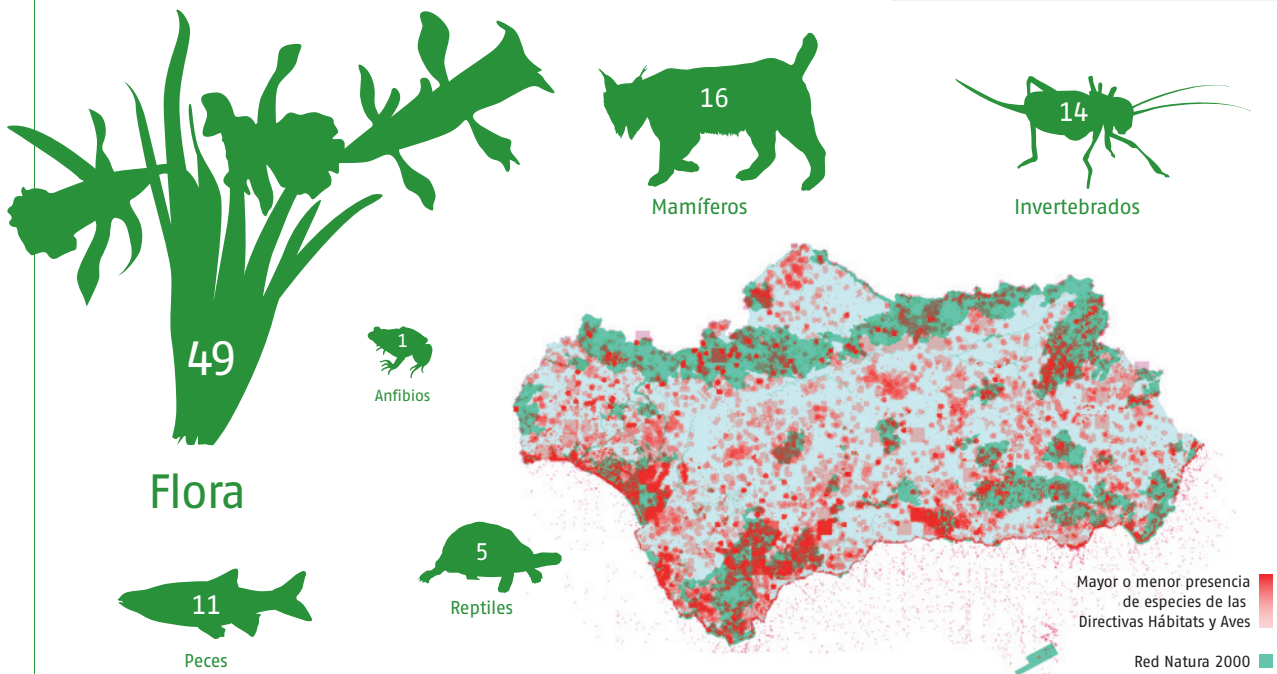
VÍAS PECUARIAS DESLINDADAS EN ANDALUCÍA 2014

8.879 Km

Vías pecuarias clasificadas 34.045 Km

* Taxones de flora y fauna.

ESPECIES DE INTERÉS COMUNITARIO EN ANDALUCÍA *

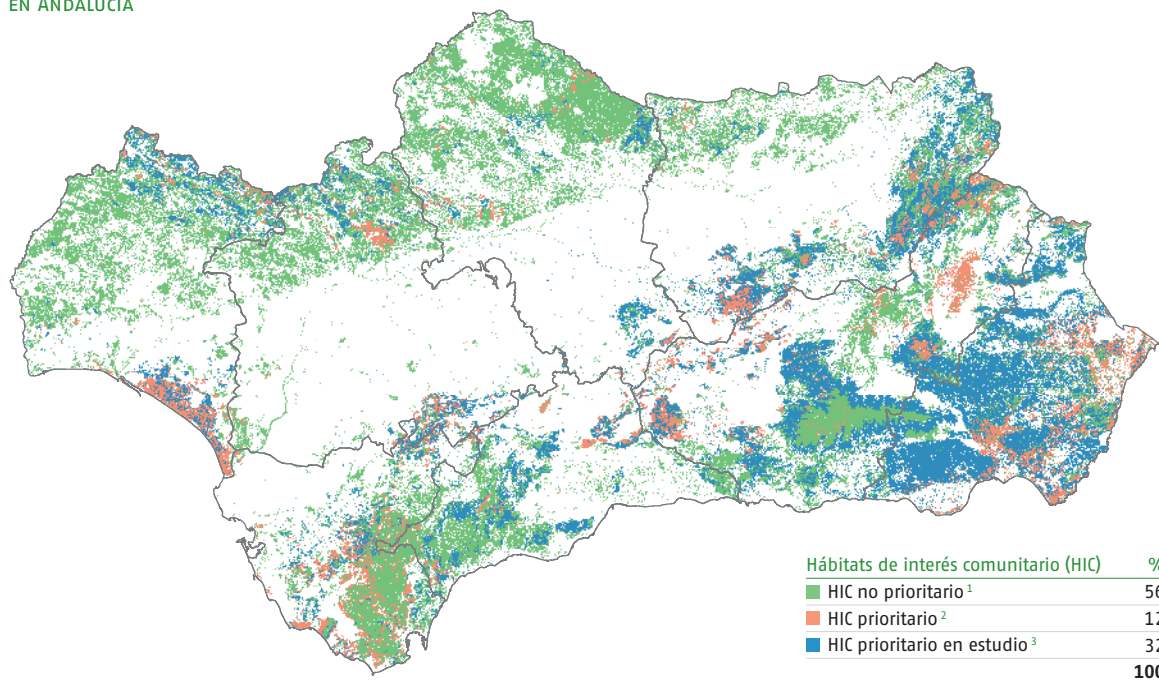


Grupos	Especies prioritarias			Especies no prioritarias			Total de especies		
	Andalucía	**	España	Andalucía	**	España	Andalucía	**	España
Flora	18	56 %	32	31	45 %	69	49	49 %	101
Invertebrados	1	33 %	3	13	65 %	20	14	61 %	23
Peces	1	50 %	2	10	71 %	14	11	69 %	16
Anfibios	0	0 %	1	1	50 %	2	1	33 %	3
Reptiles	1	100 %	1	4	50 %	8	5	56 %	9
Mamíferos	3	75 %	4	13	81 %	16	16	80 %	20
Totales	24	56 %	43	72	56 %	129	96	56 %	172

* Taxones de flora y fauna.

** Porcentaje de Andalucía con respecto a las especies presentes en España.

HÁBITATS DE INTERÉS COMUNITARIO EN ANDALUCÍA



1. Superficie donde ninguno de los HIC presentes tienen carácter prioritario. 2. Superficie donde al menos uno de los HIC presentes tiene, o se propone que tenga, carácter prioritario en Andalucía. 3. Superficie donde está presente el hábitat 6220 (zonas subestépicas de gramíneas y anuales del Thero-Brachypodieta) cuyo carácter prioritario actualmente está en estudio.

ESPACIOS PROTEGIDOS NATURA 2000 EN ANDALUCÍA

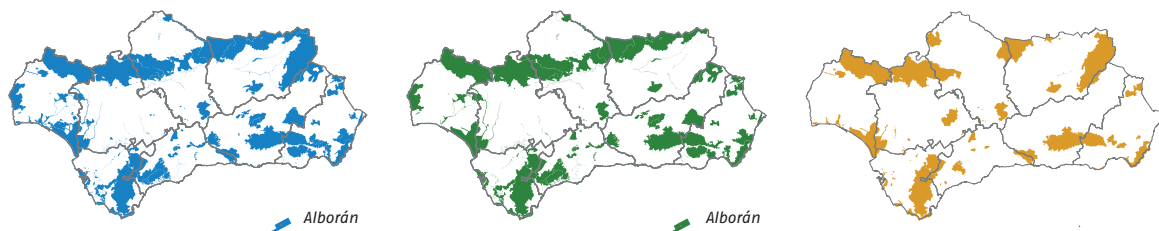
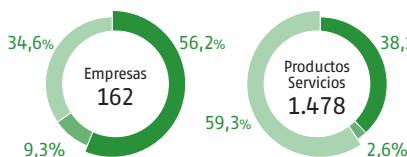


Figura de protección	Número	Superficie (ha)
■ LIC Lugares de Interés Comunitario	189	■ 2.595.397,5
■ ZEC Zonas Especiales de Conservación	140	■ 2.237.763,9
■ ZEPA Zonas de Especial Protección para las Aves	63	■ 1.645.228,8

Espacios naturales protegidos

Según el Decreto 95/2003, de 8 de abril, la RENPA se configura como un sistema integrado y unitario de todos los espacios naturales ubicados en Andalucía que gozan de un régimen especial de protección en virtud de normativa autonómica, estatal y comunitaria o convenios y normativas internacionales.

MARCA PARQUE NATURAL DE ANDALUCÍA 2016

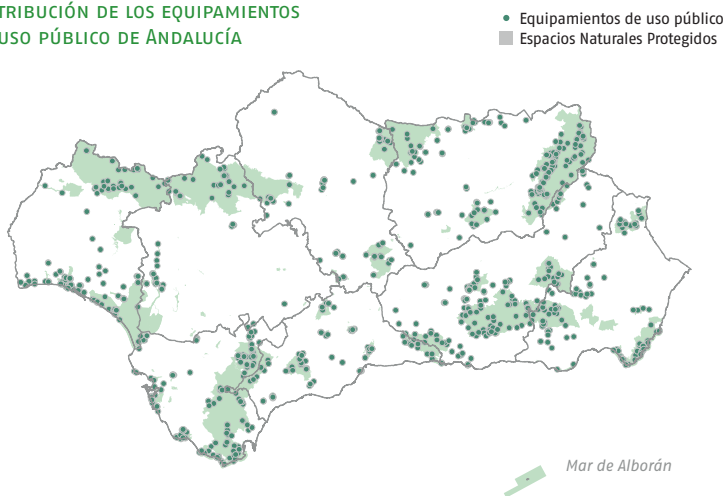


Sectores	Empresas *	
■ Turismo de naturaleza	91	563
■ Producto natural	15	38
■ Artesanía	56	877
Total	162	1.478

* Número de Productos o Servicios.

El 32,2% de la superficie andaluza estaba declarada como Espacio Natural Protegido en 2015 (2,8 millones de hectáreas). Estas cifras incluyen todas las figuras de protección, excluyendo la superficie protegida marina, y contado sólo una vez los espacios que se solapan.

DISTRIBUCIÓN DE LOS EQUIPAMIENTOS DE USO PÚBLICO DE ANDALUCÍA



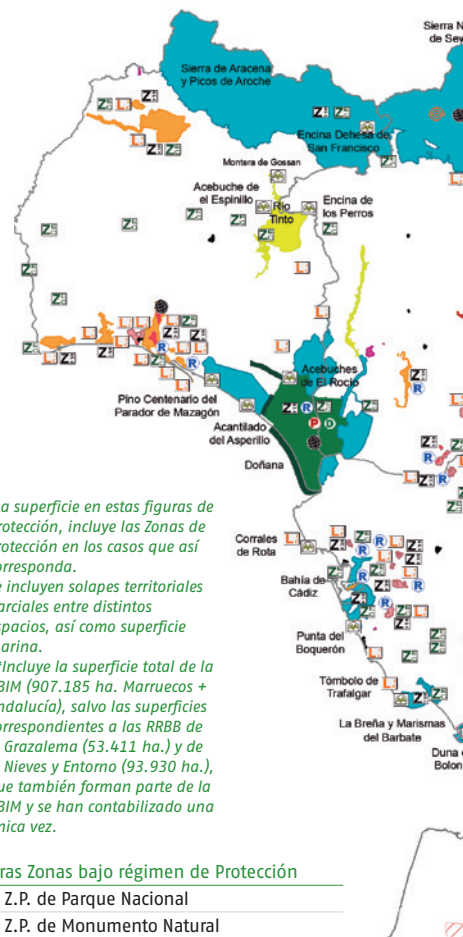
EQUIPAMIENTOS DE USO PÚBLICO EN ESPACIOS NATURALES PROTEGIDOS DE ANDALUCÍA 2015



Provincias	Instalaciones
Almería	110
Cádiz	158
Córdoba	76
Granada	190
Huelva	140
Jaén	204
Málaga	94
Sevilla	74
Andalucía	1.046

Grupo de equipamientos	Tipo	Instalaciones
Actividades educativas	Aula de la naturaleza	12
Apoyo a la recreación	Camping	12
	Hotel de montaña	6
	Área recreativa	192
	Casa rural	9
Contemplación de paisajes naturales	Mirador	195
Información	Centro de visitantes	38
	Punto de información	24
Interpretación ambiental especializada	Ecomuseo	6
	Jardín botánico	11
Observación de fauna silvestre	Observatorio	71
	Parque de fauna silvestre	2
Protección/cobijo pernoctación	Refugio	10
	Refugio-vivac	6
	Zona de acampada controlada	20
Rutas interpretativas	Carril cicloturístico	34
	Sendero señalizado	398
Total		1.046

RED DE ESPACIOS NATURALES PROTEGIDOS DE ANDALUCÍA 2015



*La superficie en estas figuras de protección, incluye las Zonas de Protección en los casos que así corresponda.

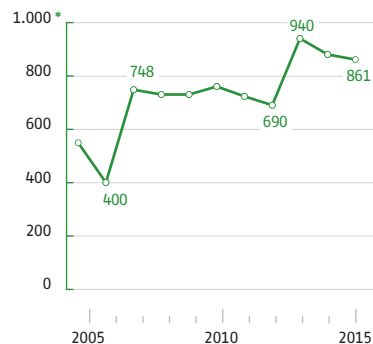
Se incluyen solapes territoriales parciales entre distintos espacios, así como superficie marina.

**Incluye la superficie total de la RBIM (907.185 ha. Marruecos + Andalucía), salvo las superficies correspondientes a las RRBB de S. Grazelema (53.411 ha.) y de S. Nieves y Entorno (93.930 ha.), que también forman parte de la RBIM y se han contabilizado una única vez.

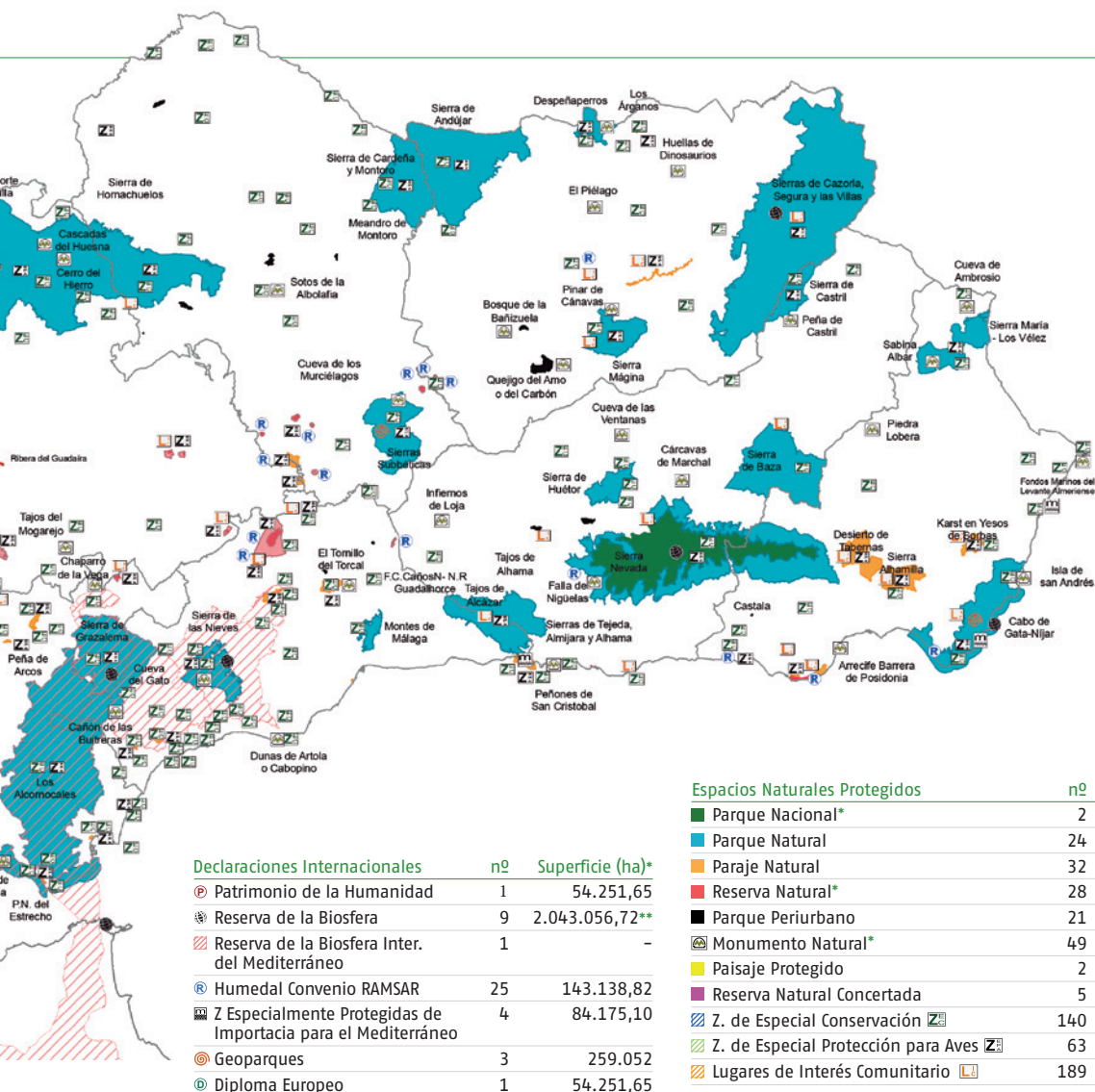
Otras Zonas bajo régimen de Protección

- Z.P. de Parque Nacional
- Z.P. de Monumento Natural
- Z.P. de Reserva Natural

EVOLUCIÓN DEL NÚMERO DE VISITAS A INSTALACIONES DE ACOGIDA E INFORMACIÓN 2005-2015



*Miles de visitas.



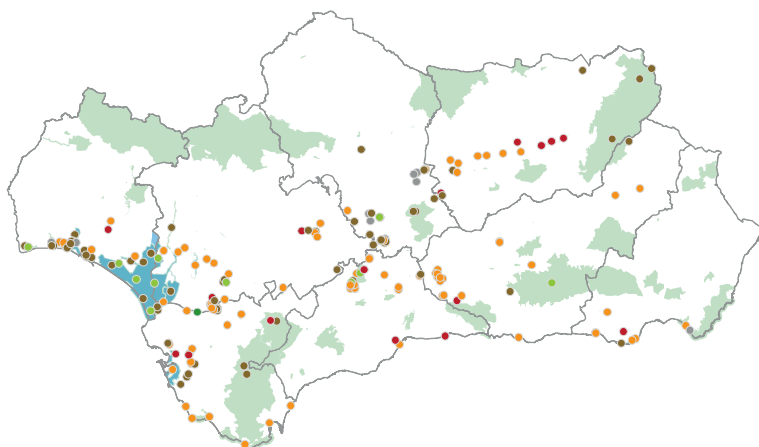
Declaraciones Internacionales	nº	Superficie (ha)*
Ⓐ Patrimonio de la Humanidad	1	54.251,65
Ⓒ Reserva de la Biosfera	9	2.043.056,72**
Ⓓ Reserva de la Biosfera Inter. del Mediterráneo	1	-
Ⓔ Humedal Convenio RAMSAR	25	143.138,82
Ⓕ Z Especialmente Protegidas de Importancia para el Mediterráneo	4	84.175,10
Ⓖ Geoparques	3	259.052
Ⓗ Diploma Europeo	1	54.251,65

Espacios Naturales Protegidos	nº	Superficie (ha)*
■ Parque Nacional*	2	146.852,2
■ Parque Natural	24	1.419.418,5
■ Paraje Natural	32	91.867,1
■ Reserva Natural*	28	22.414,9
■ Parque Periurbano	21	6.015,8
■ Monumento Natural*	49	1.368,0
■ Paisaje Protegido	2	19.663,6
■ Reserva Natural Concertada	5	804,2
■ Z. de Especial Conservación	140	2.237.764,0
■ Z. de Especial Protección para Aves	63	1.645.228,8
■ Lugares de Interés Comunitario	189	2.595.397,5

INVENTARIO DE HUMEDALES EN ANDALUCÍA

Estado de conservación	nº
● Restaurada	1
● Bien conservada	11
● Conservada	75
● Alterada	88
● Muy alterada	18
● Sin información	11

- Humedales Ramsar
- Espacios Naturales Protegidos



Mar de Alborán



Montes



Biodiversidad y geodiversidad



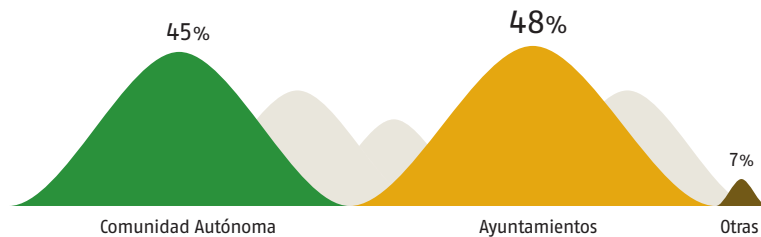
Cienética y piscícola

Conscientes de la sorprendente riqueza y variedad que atesora el medio natural de nuestra región, la administración ambiental sigue invirtiendo grandes esfuerzos en su gestión, poniendo el foco en el cumplimiento de los objetivos impuestos desde la Unión Europea, centrados en detener la pérdida de biodiversidad y la degradación de los ecosistemas en 2020.

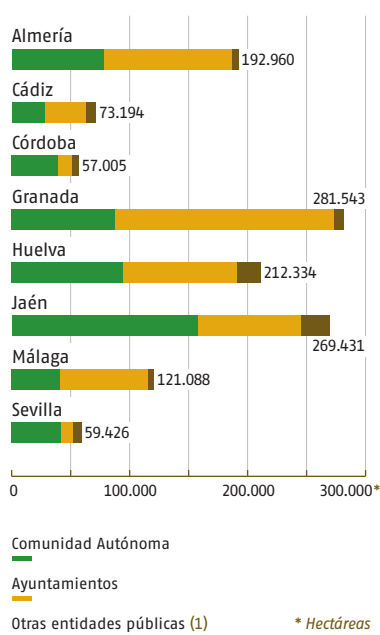
Montes

Los ecosistemas forestales se distribuyen sobre el territorio andaluz abarcando más de la mitad de su superficie. La administración forestal se ocupa de la protección y conservación de este rico patrimonio, seriamente amenazado por fenómenos como los incendios forestales y las plagas y enfermedades que ponen en peligro la buena salud de nuestros bosques.

MONTES DE ANDALUCÍA DE TITULARIDAD PÚBLICA 2015



Total Andalucía
1.266.981 ha



PORCENTAJE DE ÁRBOLES DAÑADOS EN PARCELAS MUESTREADAS* DE ANDALUCÍA 2014 [5]

11,7 %

13,2 % en España

SUPERFICIE FORESTAL INCENDIADA EN ANDALUCÍA 2015

12.666 ha

103.200 ha en España** [5]

* Se consideran árboles dañados aquellos que superan el 25% de defoliación, incluidos los pies muertos y desaparecidos.

** Datos provisionales.

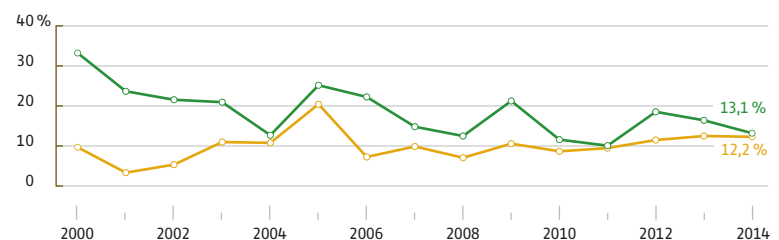
APROVECHAMIENTOS FORESTALES EN MONTES PÚBLICOS DE ANDALUCÍA 2015

Tipo	Cantidad	Tipo	Cantidad
Acebuchina	95.380 kg	Leñosos	2.149,10 tm
Apícola	94.092 colmenas	Madera	110.419,30 m ³
Aromáticas	525.800 kg	Medicinales	50 kg
Biomasa	158.175,80 tm	Pastos	17.006,70 UGM
Castañas	12.750 kg	Piña	842.539 kg
Corcho	5.063.386,20 kg	Resina	60.000 pies
Esparto	362.500 kg	Setas	43.355,50 kg
Estiercol	26.000 kg		

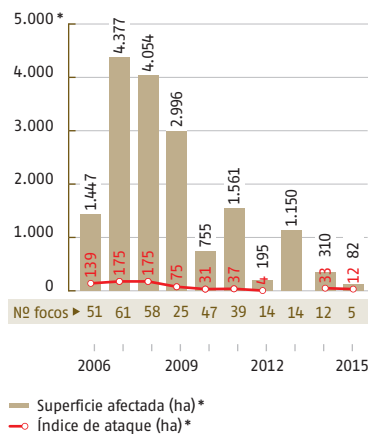
Corcho: Incluye corcho bornizo, corcho de reproducción y currucas. Leñosos: Incluye leñas de coníferas, de frondosas y otras leñas. Madera: Incluye la madera de frondosas y coníferas. Pastos: Incluye los pastos cortafuegos.

UGM: unidad ganadera mayor.

GRUPOS DE ESPECIES EN PARCELAS MUESTREADAS [5]

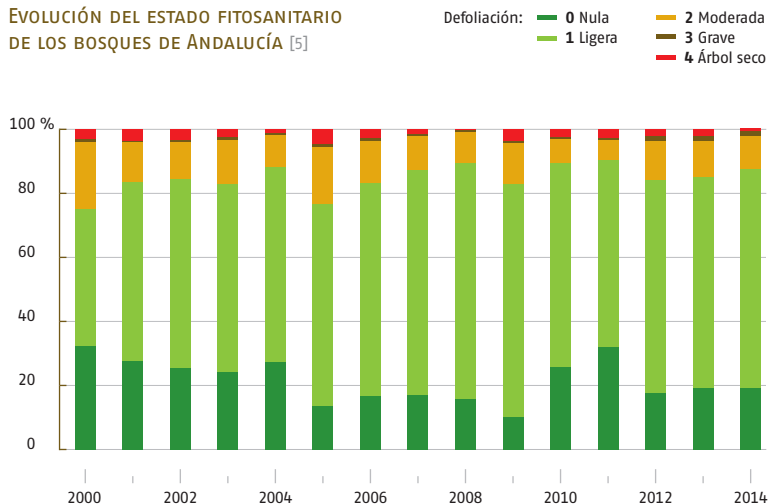


EVOLUCIÓN DE LA SUPERFICIE AFECTADA POR PERFORADORES, ÍNDICE DE ATAQUE Y NÚMERO DE FOCOS

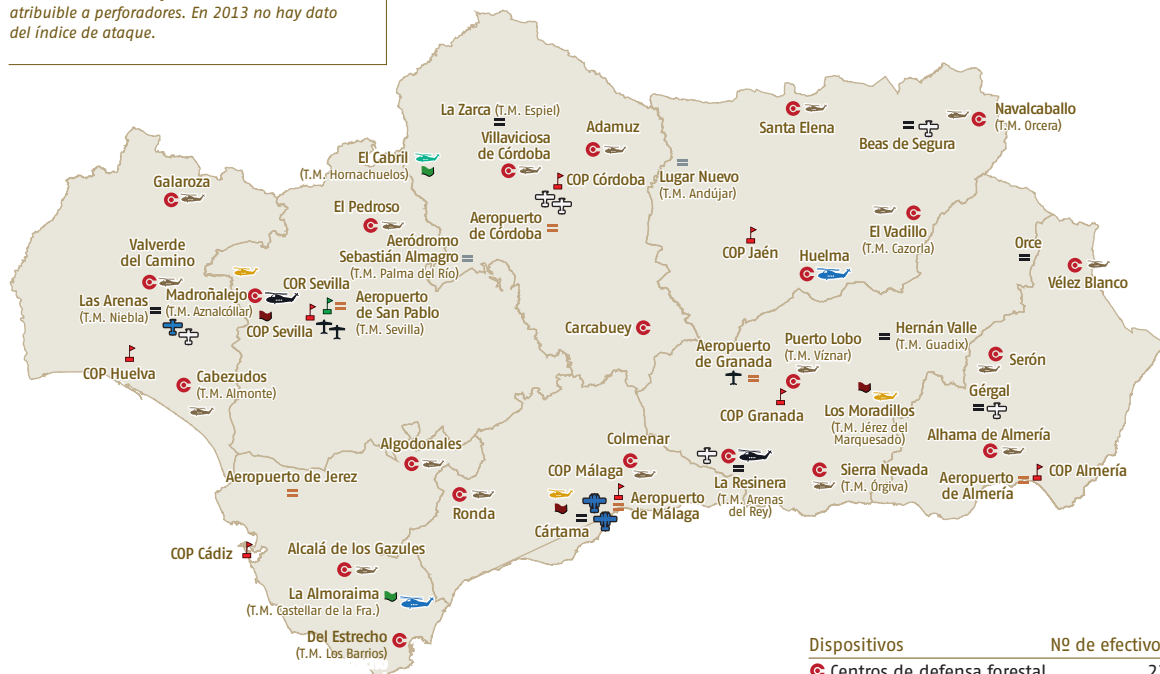


Se entiende por índice de ataque la superficie de árboles muertos cuya causa es directamente atribuible a perforadores. En 2013 no hay dato del índice de ataque.

EVOLUCIÓN DEL ESTADO FITOSANITARIO DE LOS BOSQUES DE ANDALUCÍA [5]



INSTALACIONES DEL PLAN INFOCA 2015



Helicópteros	Nº de efectivos
HTER 900 - 1.000 l (litros)	18
HTEB 1.000 l	3
HTEB 3.500 l	2
HTEB de MAPAMA 3.500 l	2
HTER 900 l de ENRESA	1

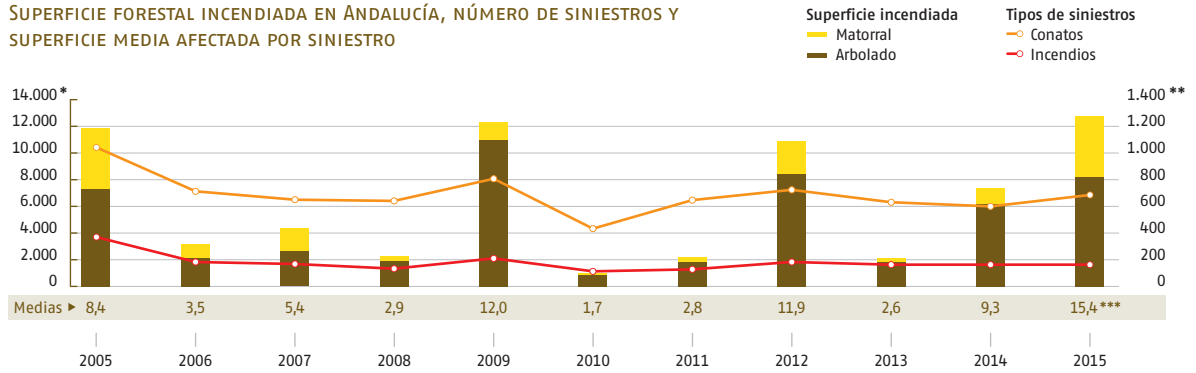
Aviones	Nº de efectivos
Avión anfíbio aportación del MAPAMA 4.500 l	2
Avión de carga en tierra 2.000 - 3.100 l	6
Avión de carga en tierra de MAPAMA	1
Avión de coordinación y vigilancia	3

Dispositivos	Nº de efectivos
Centros de defensa forestal	23
Centros Operativos Provinciales	8
Centro Operativo Regional	1
Pistas aterrizaje propiedad de CMAYOT*	8
Otras pistas aterrizaje	2
Aeropuertos civiles	6
Bases de Brigadas Especializadas	3
Otras bases de apoyo MAPAMA y ENRESA	2

HTEB: Helicóptero de transporte de brigada y extinción. HTER: Helicóptero de transporte de especialistas y extinción.
 MAPAMA: Ministerio de Agricultura y Pesca, Alimentación y Medio Ambiente. CMAYOT: Consejería de Medio Ambiente y Ordenación del Territorio.
 ENRESA: Empresa Nacional de Residuos Radioactivos.

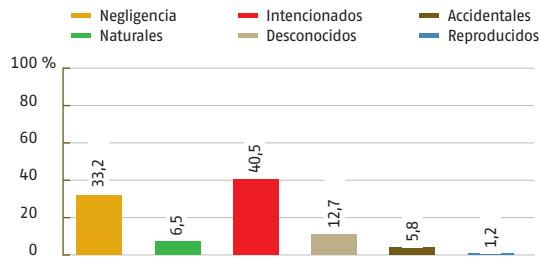
* La pista de "La Zarca" (T.M. Espiel) es Pista eventual sólo para Air Tractor AT-502. La pista de "Cártama" es Pista eventual.

SUPERFICIE FORESTAL INCENDIADA EN ANDALUCÍA, NÚMERO DE SINIESTROS Y SUPERFICIE MEDIA AFECTADA POR SINIESTRO

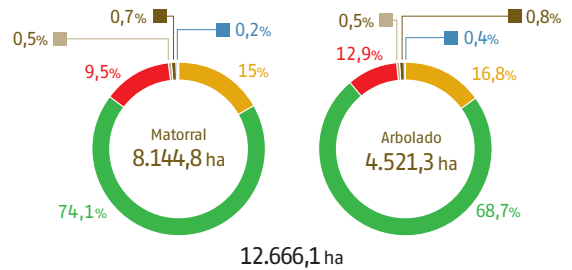


*Superficie forestal incendiada: hectáreas (ha). **Número de siniestros. Se considera conato cuando la superficie afectada es ≤ 1 ha. ***Superficie media: ha/siniestro.

PORCENTAJE DE SINIESTROS POR CAUSA 2015



PORCENTAJE DE SUPERFICIE INCENDIADA SEGÚN CAUSAS 2015



Biodiversidad y geodiversidad

La biodiversidad y la geodiversidad son las dos caras de una misma moneda, que viene a representar las excepcionales características de nuestro valioso medio natural.

Gestión cinegética y piscícola

Tanto la caza como la pesca continental son ejemplos clásicos de actividades deportivas que se desarrollan en el medio natural permitiendo un uso compatible de los recursos naturales y asegurando pautas de desarrollo sostenible en el medio rural.

ESPECIES AMENAZADAS O EN RÉGIMEN DE PROTECCIÓN ESPECIAL PRESENTES EN ANDALUCÍA 2013

700

COTOS EN ANDALUCÍA 2015

7.516 Caza **36** Pesca

REDES E INSTALACIONES PARA LA CONSERVACIÓN Y GESTIÓN DE LA FLORA Y LA FAUNA 2015

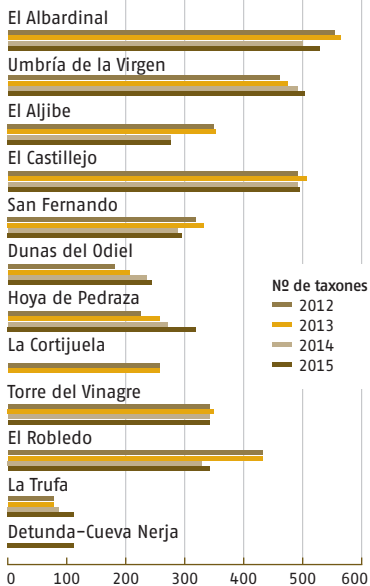
Tipo de instalaciones	Número
Viveros	7
Jardines Botánicos y Micológico	12
Colecciones fuera de la Red	3
Banco de Germoplasma Vegetal Andaluz	1
Laboratorio de Propagación vegetal	1
Centro de cría del Lince Ibérico	2
Centro de cría del Quebrantahuesos	1
Centro de cría de otras esp. amenazadas	3
Estaciones de Referencia Cinegética	7
Red Andaluza de Centros de Recuperación de Especies Amenazadas	8
Total	45



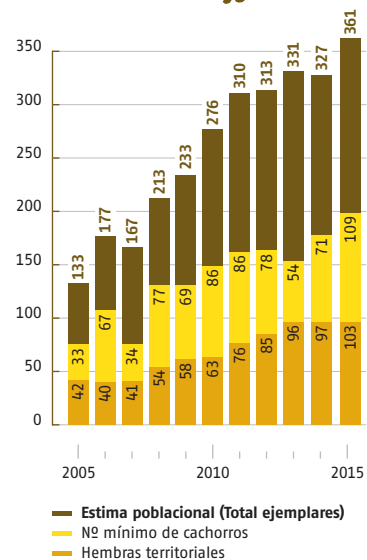
ESPECIES AMENAZADAS O EN RÉGIMEN DE PROTECCIÓN ESPECIAL EN ANDALUCÍA

		Hongos	Flora	Fauna
Catálogo andaluz de especies amenazadas	Extintas	-	5	1
	En peligro de extinción	4	63	39
	Vulnerables	4	112	55
	En régimen de protección especial	10	98	390
Total de especies incluidas		18	278	485

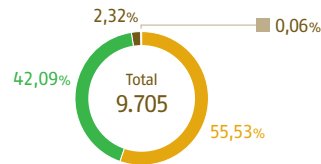
TAXONES DE FLORA EN JARDINES BOTÁNICOS DE ESPACIOS NATURALES



EVOLUCIÓN DE LAS POBLACIONES REPRODUCTORAS DE LINCE IBÉRICO



INGRESOS POR GRUPO ANIMAL EN LA RED DE CREAS¹ 2015



Grupo animal	Ejemplares
Aves	5.389
Reptiles terrestres	4.085
Mamíferos terrestres	225
Anfibios	6

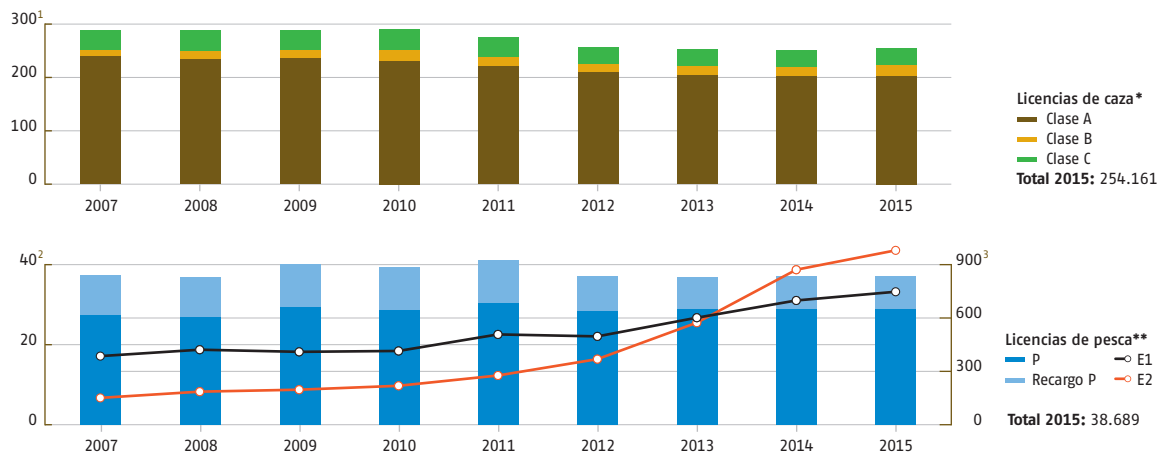
1. Centro de Recuperación de Especies Amenazadas.

GRADO DE CUMPLIMIENTO DE LA ESTRATEGIA ANDALUZA DE GESTIÓN INTEGRADA DE LA GEODIVERSIDAD. PERIODO 2013-2014



Estado acciones	Nº de acciones
Finalizada / aplicada	62
En desarrollo	14
No iniciada	17

EVOLUCIÓN DE LAS LICENCIAS DE CAZA Y PESCA SEGÚN TIPO 2007-2015



1. Unidad: miles de licencias de caza (Clase A: con armas de fuego y otros procedimientos autorizados + caza mayor, aves acuáticas y ojeo de perdiz con armas de fuego; Clase B: sin armas de fuego + caza mayor, aves acuáticas y ojeo de perdiz sin armas de fuego; Clase C: reclamos de perdiz + cetrería + licencia rehala).

2. Unidad: miles de licencias de pesca (P: para la pesca de todas las especies menos la trucha; Recargo P: para la pesca de la trucha).



3. Unidad: licencias de pesca (E1: para embarcación a motor; E2: para embarcación a remo).



El reto de aunar desarrollo económico y preservación del medio ambiente pasa por la consideración e integración de éste en las actividades que tienen un mayor peso dentro de nuestros sectores productivos. En Andalucía, la agricultura, el transporte y el turismo son sectores claves, por la repercusión que tienen en términos de creación de riqueza y empleo.

DATOS ECONÓMICOS

Mercado exterior [14]	2014	2015*
Importaciones	30.957.912.000 €	26.524.143.000 €
Exportaciones	26.649.646.000 €	24.967.223.000 €
Saldo	-4.308.266.000 €	-1.556.920.000 €

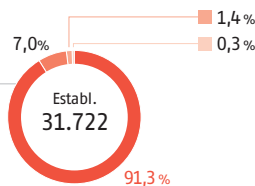
Población activa en Andalucía 2015 [3]	Varones	Mujeres	Total
Ocupados **	1.565,4 	1.202,0 	2.767,4
Parados **	642,0	632,9	1.275,0
Tasa de actividad	65,5 %	52,3 %	58,8 %
Tasa de paro	29,1 %	34,5 %	31,5 %

PIB y Renta [2]	PIB per cápita 2015	Renta disponible bruta per cápita 2013
Andalucía	17.263 €	11.075 €
España	23.290 €	14.059 €

*Datos provisionales. ** Miles de personas.

EMPRESAS Y ENTIDADES RELACIONADAS CON EL MEDIO AMBIENTE EN ANDALUCÍA 2014

Tamaño de la empresa	Establecimientos
Micro 1-9 personas *	28.948
Pequeño 10-49	2.216
Mediana 50-249	452
Grande 250 ó más	106
Total	31.722



Ámbito de actuación ambiental

Ámbito de actuación ambiental	Establecimientos
Gestión ambiental del medio atmosférico	29
Gestión sostenible de los recursos hídricos y descontaminación de espacios	501
Gestión de residuos y reciclaje	2.569
Gestión sostenible de la energía: Energía renovable	7.914
Agricultura y ganadería ecológicas	9.044
Gestión de espacios protegidos y actividades forestales sostenibles	7.109
Ecoturismo	1.865
Educación y sensibilización ambiental	283
Ecoinnovación, investigación y desarrollo en materia ambiental	135
Otros servicios: Consultoría e ingeniería ambiental multi-ámbito	582
Construcción sostenible: Edificación, rehabilitación y eficiencia energética	1.418
Movilidad sostenible	273
Total	31.722

*Número de personas ocupadas por empresa.

GRADO DE MOTORIZACIÓN EN ANDALUCÍA 2014 [3]

63,48 vehículos / 100 hab.

66,23 en España

SUPERFICIE DEDICADA A LA AGRICULTURA ECOLÓGICA EN ANDALUCÍA 2015 [5]

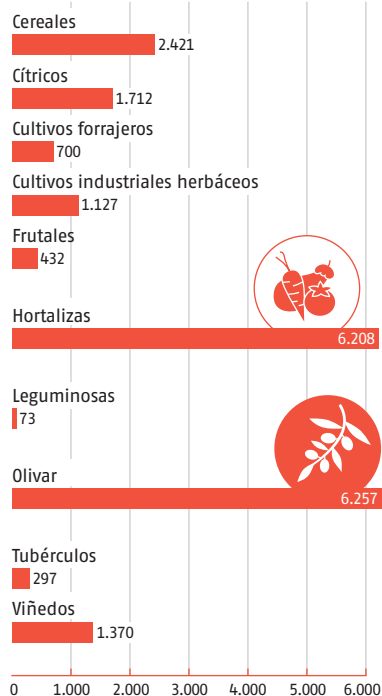
1.011.094 ha

CONSUMO DE ENERGÍAS RENOVABLES EN ANDALUCÍA 2015 [9]

3.172,5 ktep*

*Miles de toneladas equivalentes de petróleo.

PRODUCCIÓN DE CULTIVOS AGRÍCOLAS 2015 [4]

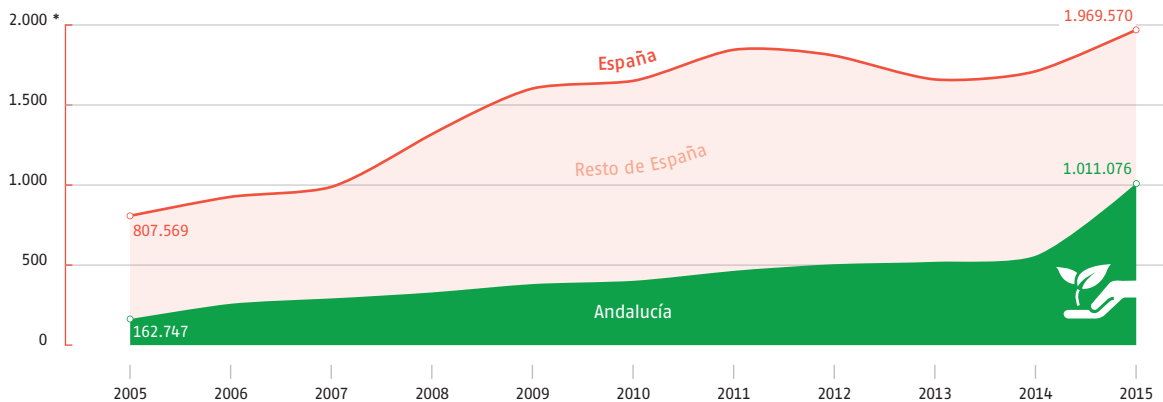


Miles de toneladas

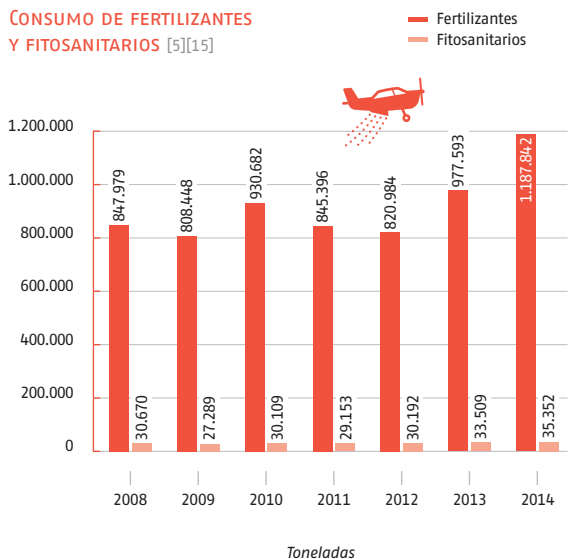
Flores y plantas ornamentales: 679.464 miles de uds.

AGRICULTURA ECOLÓGICA EN ESPAÑA Y ANDALUCÍA [5]

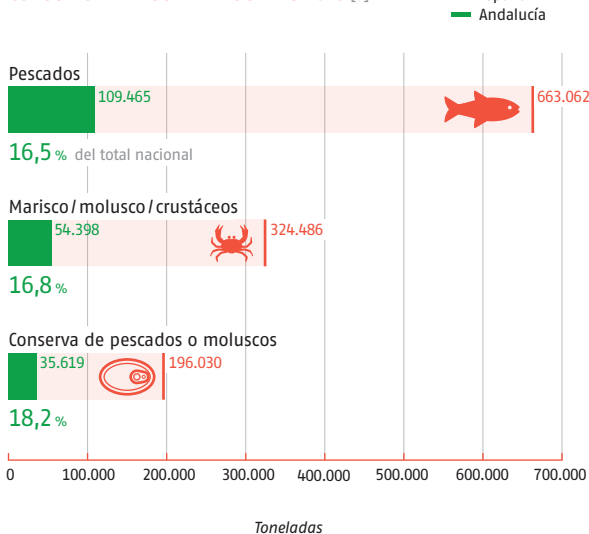
*Superficie (ha).



CONSUMO DE FERTILIZANTES Y FITOSANITARIOS [5][15]

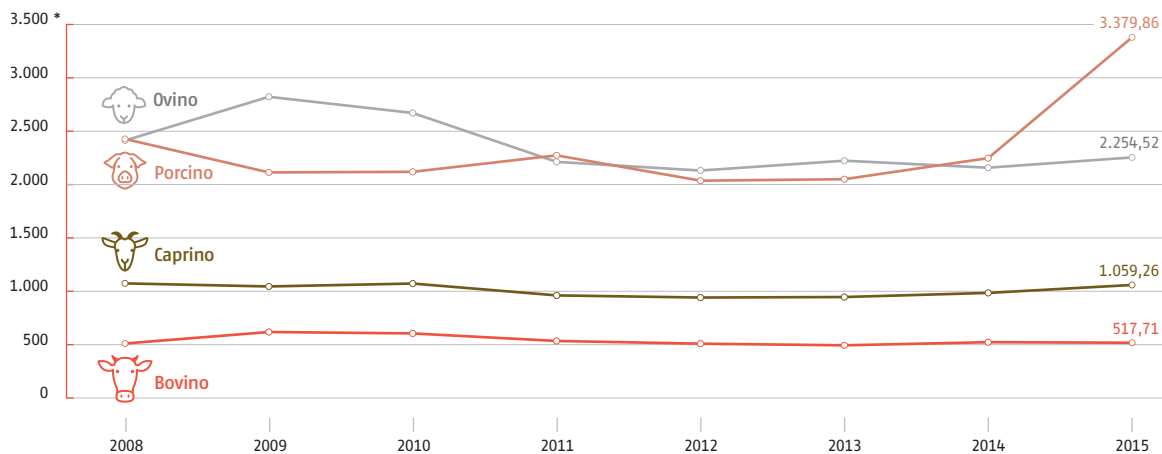


CONSUMO DE PESCA EN HOGARES 2014 [5]

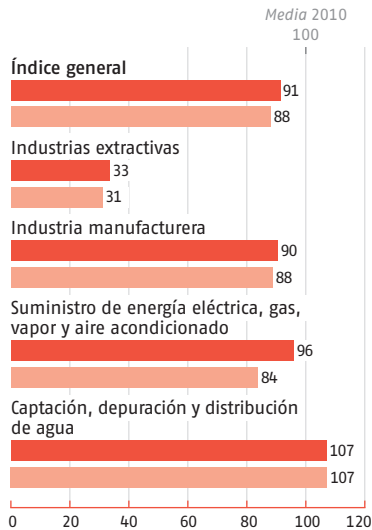


CABAÑA GANADERA [5]

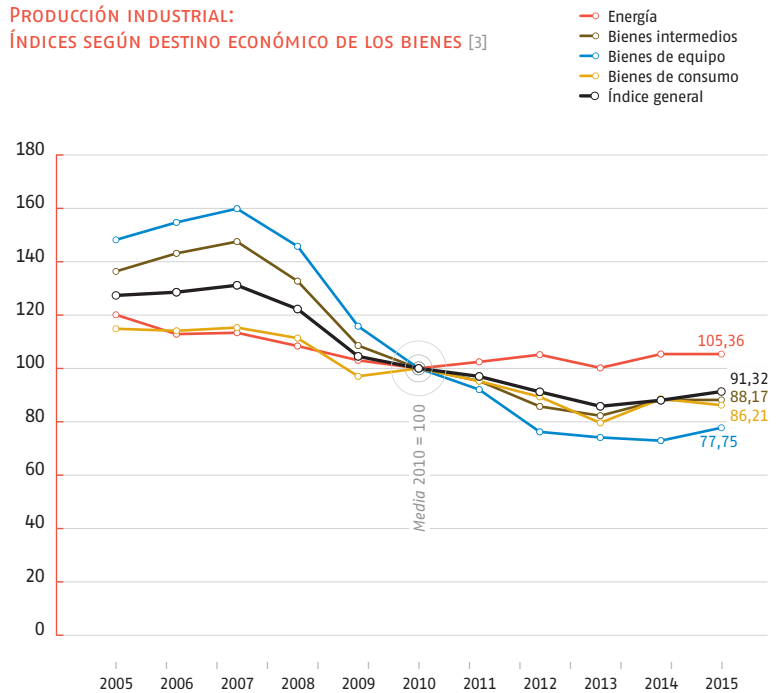
*Miles de cabezas de ganado.



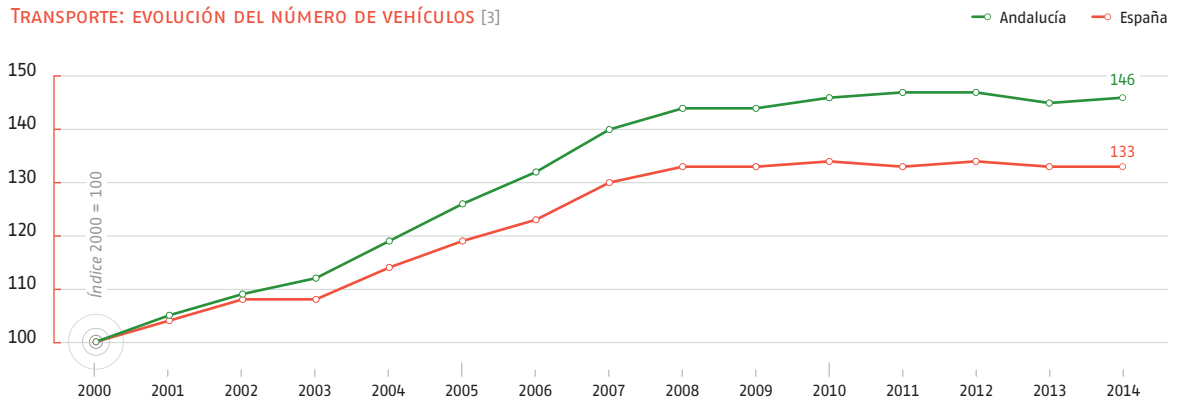
**PRODUCCIÓN INDUSTRIAL:
ÍNDICES SEGÚN RAMAS
DE ACTIVIDAD [3]**



**PRODUCCIÓN INDUSTRIAL:
ÍNDICES SEGÚN DESTINO ECONÓMICO DE LOS BIENES [3]**

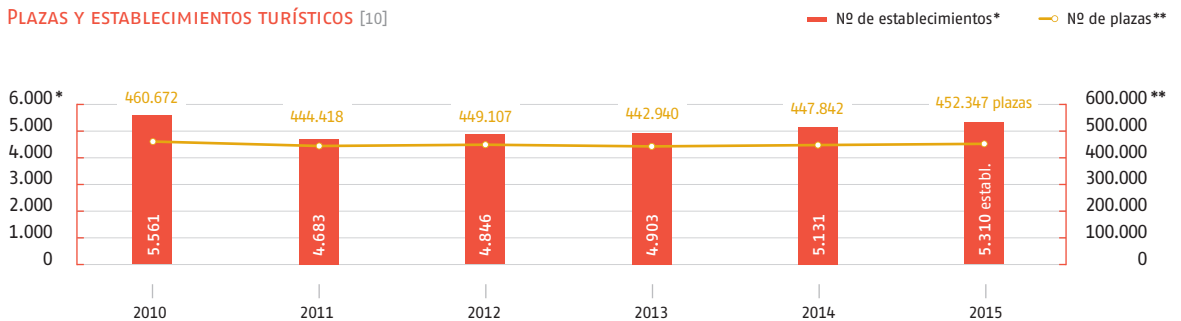


TRANSPORTE: EVOLUCIÓN DEL NÚMERO DE VEHÍCULOS [3]



2000, año base = 3.656.490 vehículos en Andalucía y 23.284.215 en España

PLAZAS Y ESTABLECIMIENTOS TURÍSTICOS [10]

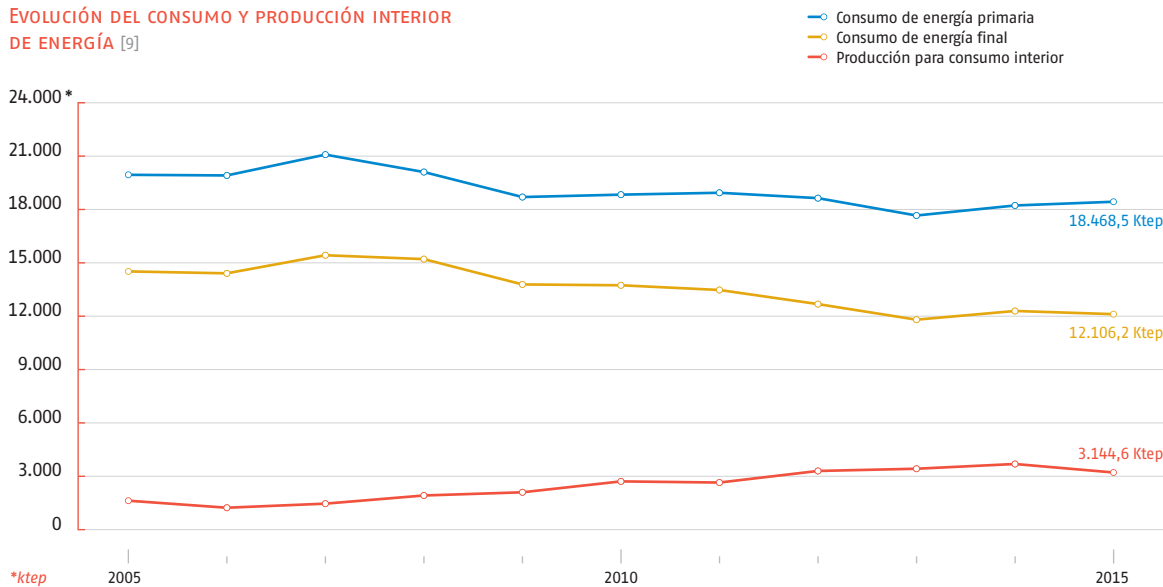


En la tipología de alojamiento se incluye: Hotel, Hotel-Apartamento, Albergue, Casa Rural, Pensión, Hostal, Apartamento y Camping.

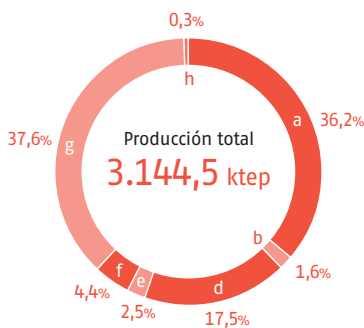
En 2015 crece el consumo de energía primaria un 1,2% y desciende el de energía final un 1,5%. Las energías renovables se mantienen como tercera fuente de mayor aporte de energía a la matriz de consumo total, con un 17,2%, si bien desciende su consumo debido a la menor demanda térmica de biomasa.

Por otra parte, se ha registrado un repunte de las emisiones de CO₂ asociadas al consumo de energía, debido a la mayor generación eléctrica con fuentes fósiles.

EVOLUCIÓN DEL CONSUMO Y PRODUCCIÓN INTERIOR DE ENERGÍA [9]



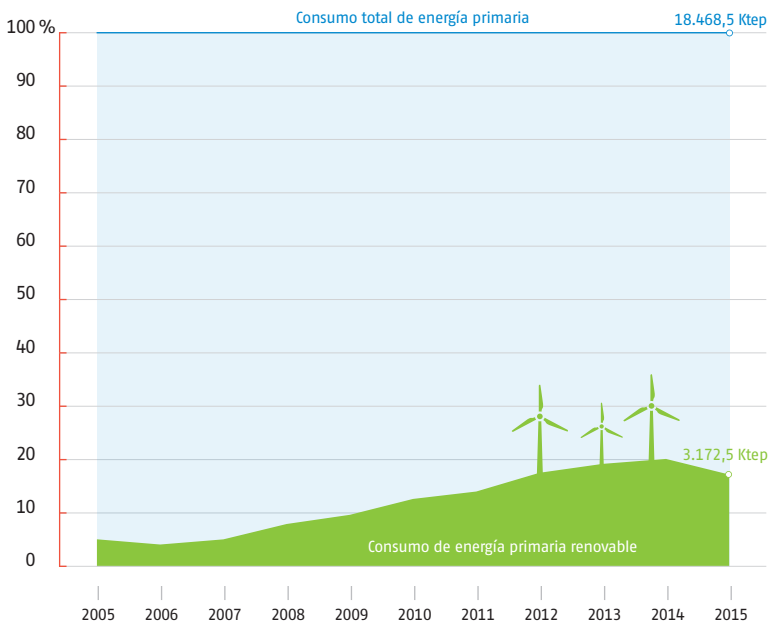
PRODUCCIÓN DE ENERGÍA PARA CONSUMO INTERIOR 2015 [9]



Fuente	Producción
a. Biomasa	1.139,10 ktep
b. Eólica	50,3 ktep
c. Carbón	--
d. Solar fotovoltaica	549,6 ktep
e. Hidráulica	77,5 ktep
f. Termosolar	137,5 ktep
g. Solar térmica	1.181,1 ktep
h. Gas natural	9,4 ktep

*No se disponen datos para el carbón.

ÍNDICE DE PENETRACIÓN DE ENERGÍAS RENOVABLES EN ANDALUCÍA [9]





Residuos



Prevención ambiental



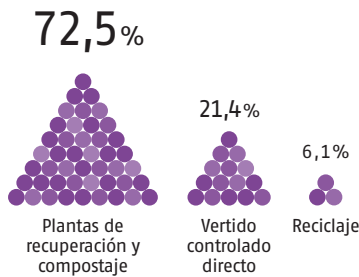
Calidad del medio
ambiente atmosférico

La perspectiva integrada de la calidad ambiental constituye para Andalucía uno de los mayores desafíos, el cual está siendo abordado con voluntad política, desde la acción de los poderes públicos, y contando con la participación de la ciudadanía.

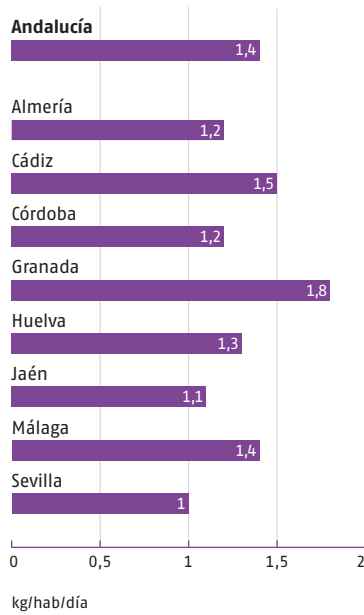
Residuos

Los indicadores para el seguimiento de los residuos municipales en Andalucía muestran que, tras alcanzar la cifra más elevada de producción de residuos en el año 2008 (606 kg por habitante), la tendencia en los últimos diez años, aunque fluctúa, es ligeramente decreciente.

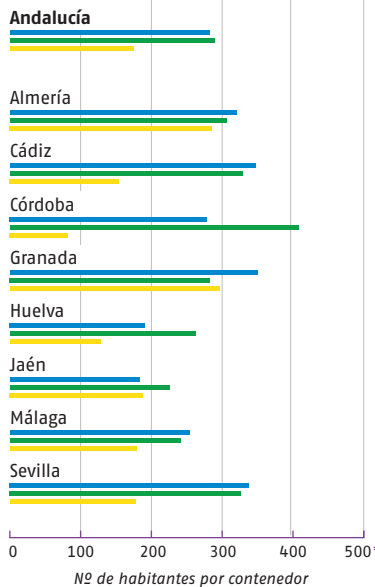
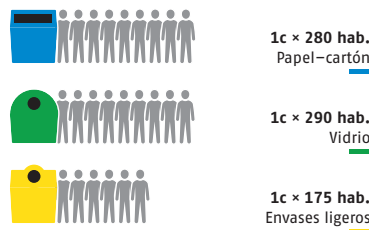
TRATAMIENTO DE RESIDUOS MUNICIPALES EN ANDALUCÍA 2014



RESIDUOS MUNICIPALES POR PROVINCIA 2014



RATIO DE CONTENEDORES PARA LA RECOGIDA SELECTIVA DE RESIDUOS MUNICIPALES EN ANDALUCÍA 2014



*Objetivo de la normativa: 500 hab. por contenedor.

RECOGIDA TOTAL DE RESIDUOS MUNICIPALES EN ANDALUCÍA 2014

4.237,7 miles de t

RESIDUOS MUNICIPALES EN ANDALUCÍA 2014

1,38 kg/hab/día

1,19 kg/hab/día en España 2014*[5]

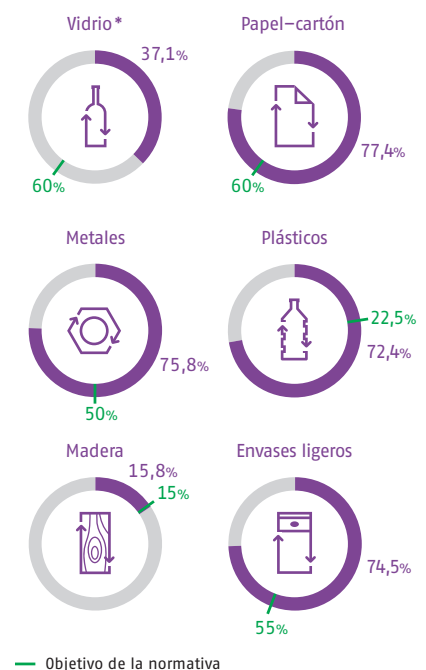
PRODUCCIÓN DECLARADA DE RESIDUOS PELIGROSOS EN ANDALUCÍA 2014

268,3 miles de t

* Datos provisionales.

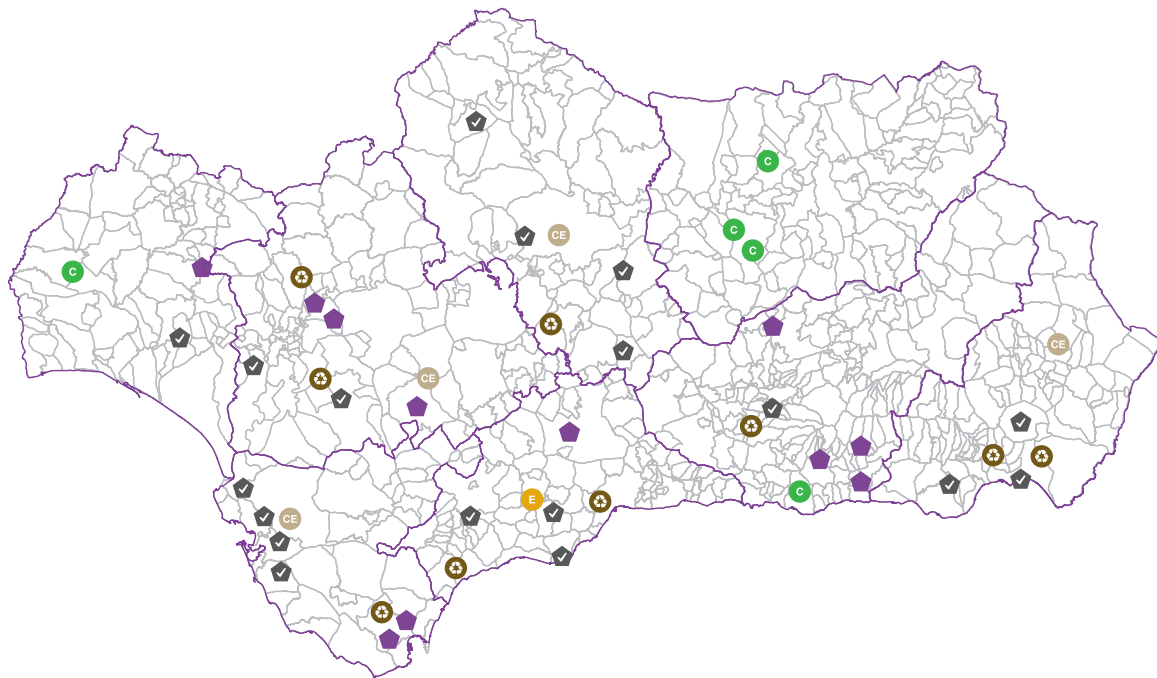
t = tonelada

TASA DE RECICLADO DE ENVASES 2014



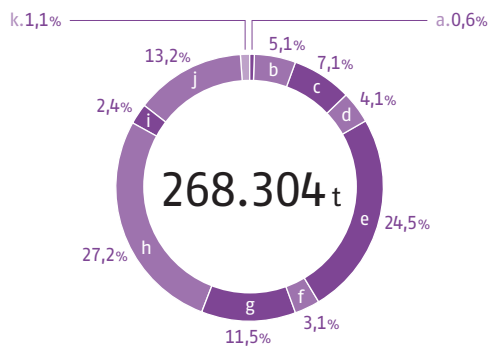
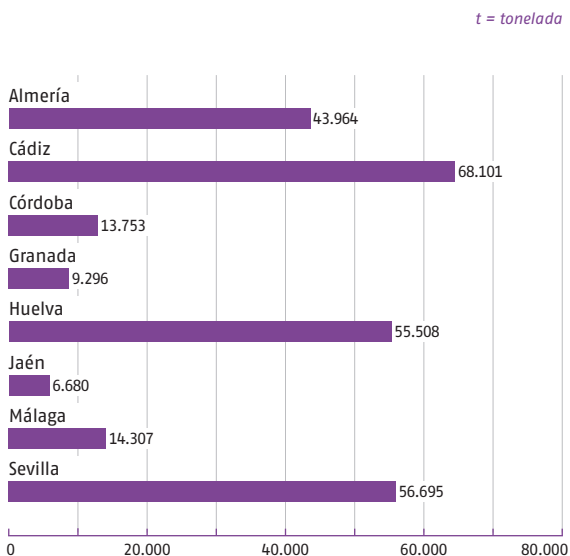
*Existen unas 202.800 toneladas de envases de vidrio recogidos por Ecovidrio a través de diversos canales o fuentes distintas de la recogida municipal. Ecovidrio no dispone de ese dato desagregado por Comunidades Autónomas.

VERTEDEROS DE RESIDUOS
NO PELIGROSOS EN ANDALUCÍA 2015



- Plantas de recuperación y compostaje, planta de clasificación de envases y valorización
- Plantas de recuperación y compostaje y planta de clasificación de envases
- Plantas de recuperación y compostaje y valorización
- Planta de clasificación de envases
- Valorización
- Vertederos

PRODUCCIÓN DECLARADA DE RESIDUOS PELIGROSOS
EN ANDALUCÍA 2014



Sectores

- a. Agricultura, industria agrícola
- b. Descontaminación. Eliminación de residuos
- c. Energía
- d. Industria química
- e. Metalurgia. Construcción mecánica y eléctrica
- f. Minerales no metálicos, materiales de construcción. Cerámica y vidrio
- g. Paraquímica
- h. Recuperación de residuos
- i. Servicios colectivos
- j. Servicios comerciales
- k. Otros*

*En "Otros" se incluyen los residuos procedentes de: papel, cartón e imprenta, servicios domésticos y textiles; cueros; madera y muebles e Industrias diversas.

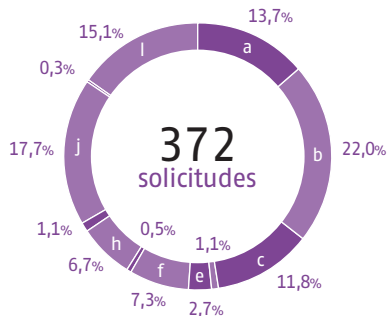
Prevención ambiental

El número de autorizaciones ambientales integradas otorgadas por la Administración ambiental andaluza a finales de 2015 ascendía a 585. Asimismo, entre 2008 y 2015, se tramitaron 3.437 expedientes de autorización ambiental unificada y 20.835 expedientes de calificación ambiental.

NÚMERO DE EMPRESAS EN
FUNCIONAMIENTO CON AUTORIZACIONES
AMBIENTALES INTEGRADAS (AAI)
EN VIGOR EN 2016

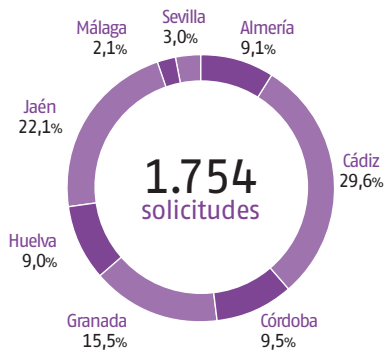
466 empresas

SOLICITUDES DE AUTORIZACIÓN AMBIENTAL UNIFICADA (AAU) INICIADAS EN ANDALUCÍA 2015



Sector de actividad	Solicitudes
a. Agricultura, selvicultura y acuicultura	51
b. Industria agroalimentaria y explotaciones ganaderas	82
c. Industria extractiva	44
d. Industria química y petroquímica	4
e. Industrial del mineral	10
f. Instalaciones energéticas	27
g. Producción y transformación de metales	2
h. Proyectos de infraestructuras	25
i. Proyectos de ingeniería hidráulica y de gestión del agua	4
j. Proyectos de tratamiento y gestión de residuos	66
k. Según apartado c del artículo 27 de la Ley 7/2007 (Ley GICA)	1
l. Otras actuaciones	56
Total	372

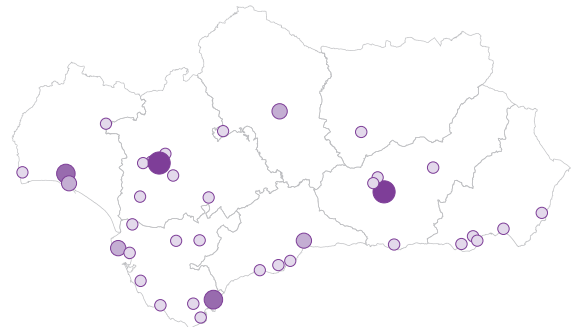
SOLICITUDES DE CALIFICACIÓN AMBIENTAL INICIADAS EN ANDALUCÍA 2015



REGISTRO EMAS* EN ANDALUCÍA 2016

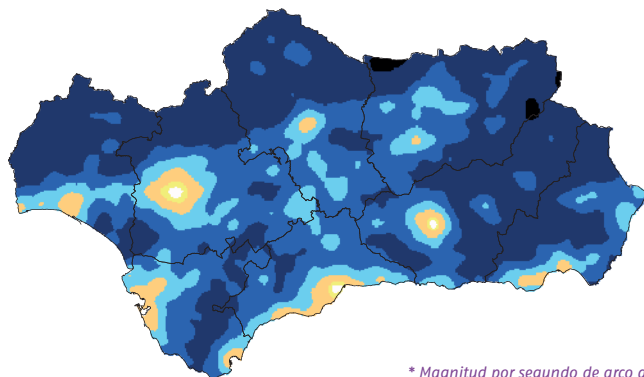
Nº de centros

- 1 — 3
- 4 — 7
- 8 — 15
- 16 — 28



*Reglamento relativo a la participación voluntaria de organizaciones en un sistema comunitario de gestión y auditoría ambientales (EMAS)

CALIDAD DEL CIELO NOCTURNO



* Magnitud por segundo de arco al cuadrado

El mapa representa la calidad del cielo nocturno obtenida a partir de mediciones realizadas durante diversas campañas entre 2011 y 2014. La herramienta desarrollada por la CMAOT para tal misión se denomina QSkyMap. Se representan los valores de la calidad del cielo en una escala desde 16 (cielos muy contaminados) hasta 22 (cielos absolutamente oscuros).

mag / arcseg² *

- < 18
- 18 — 19
- 19 — 20
- 20 — 20,5
- 20,5 — 21
- 21 — 21,4
- > 21,4

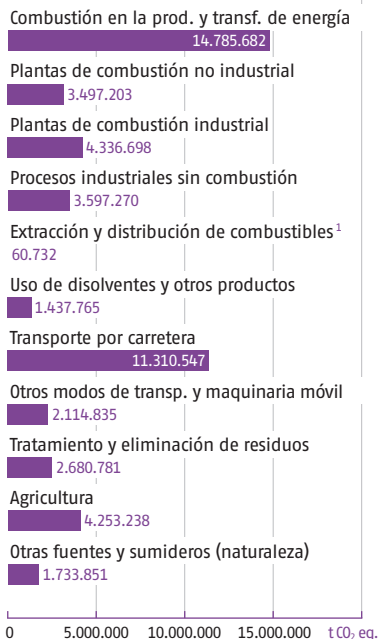
EMISIONES CONTAMINANTES A LA ATMÓSFERA 2013

GASES EFECTO INVERNADERO

49.808.604 t CO₂ eq.

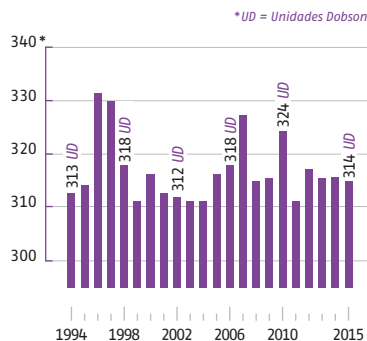
10.228 t PM_{2,5}
13.473 t PM₁₀

EMISIONES A LA ATMÓSFERA DE GASES DE EFECTO INVERNADERO POR SECTORES EN ANDALUCÍA 2013



1. Combustibles fósiles y energía geotérmica.

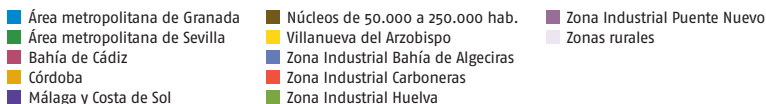
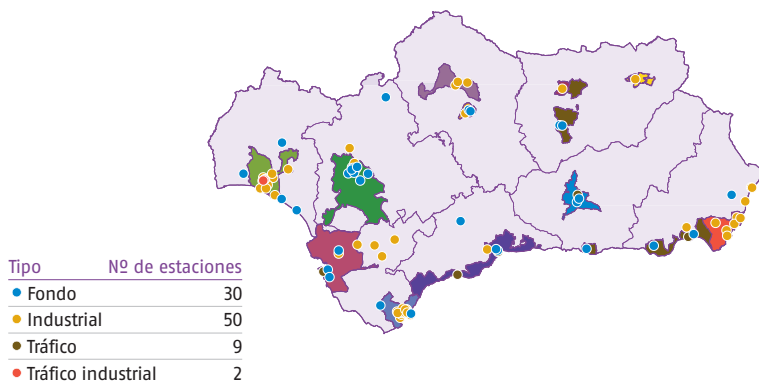
ESPESOR DE LA CAPA DE OZONO MEDIO SOBRE EL CONJUNTO DE ANDALUCÍA



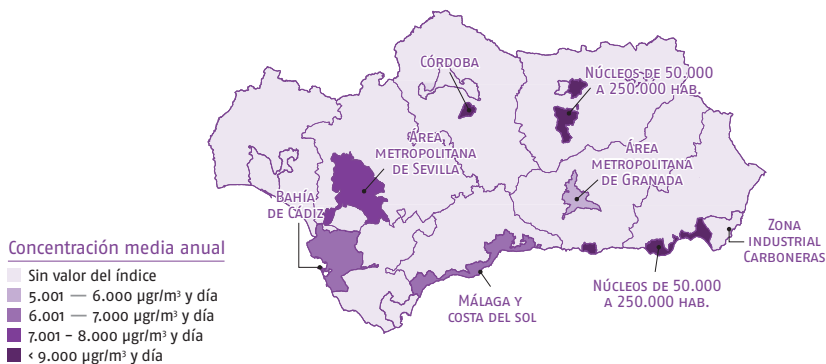
Calidad del medio ambiente atmosférico

El avance de la evaluación de la calidad del aire en Andalucía para 2015 muestra que los mejores resultados los han obtenido contaminantes como el monóxido de carbono, dióxido de azufre, metales, plomo y benzopireno, mientras que los peores resultados, por superar los límites establecidos por la legislación, han recaído sobre las partículas en suspensión (PM₁₀), las partículas menores de 2,5 micras (PM_{2,5}) y el ozono troposférico (O₃).

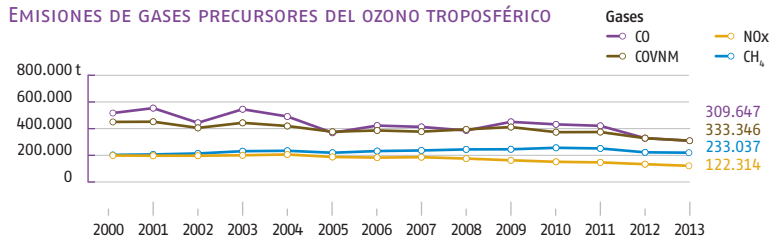
RED DE VIGILANCIA Y CONTROL DE CALIDAD DEL AIRE 2015



ÍNDICE DE CONCENTRACIÓN MEDIA ANUAL DE OZONO (SOM035) EN 2015



EMISIONES DE GASES PRECURSORES DEL OZONO TROPOSFÉRICO

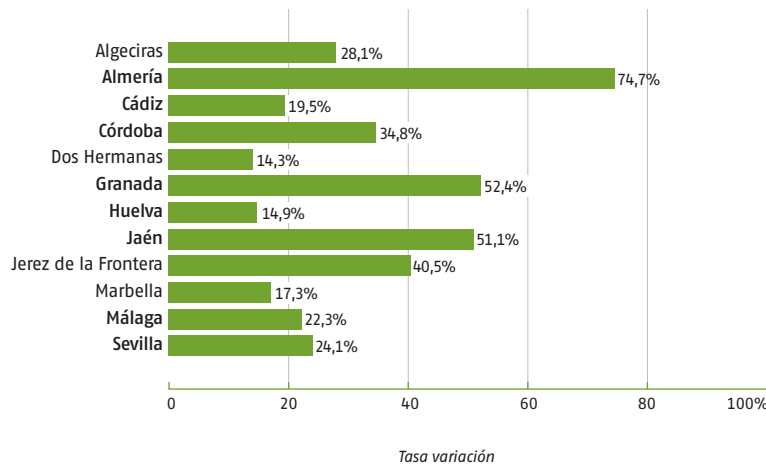




Hoy día, más del 80% de la población andaluza reside en ciudades, ya que la ciudad es vista como un foco atractivo para el desarrollo de las actividades humanas.

Como contrapartida se están produciendo numerosos problemas derivados de la degradación de los entornos urbanos, relacionados con los residuos, la mala calidad del aire, el ruido, el elevado consumo del suelo, etc. En este sentido, la creación de zonas verdes urbanas contribuye al restablecimiento de un medio ambiente más saludable, que se traduce en una mejora de la calidad de vida de sus habitantes.

INCREMENTO DE LA SUPERFICIE DE ZONAS VERDES 2005 - 2013



SUPERFICIE DE ZONAS VERDES POR HABITANTE 2013*

8,7 m²/hab

INCREMENTO DE LA SUPERFICIE DE ZONAS VERDES 2005-2013*

29,2 %

RATIO DE RESIDUOS POR HABITANTE EN LAS CIUDADES DE ANDALUCÍA, 2014

1,5 kg/hab/día

TASAS DE RECOGIDA SELECTIVA EN CIUDADES ANDALUZAS, 2014

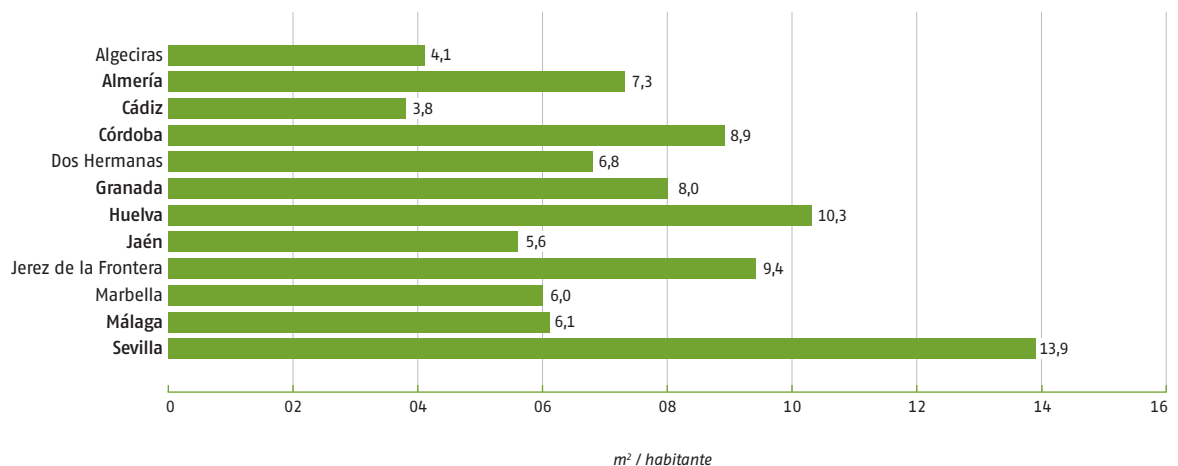
79 % vidrio

82 % papel-cartón

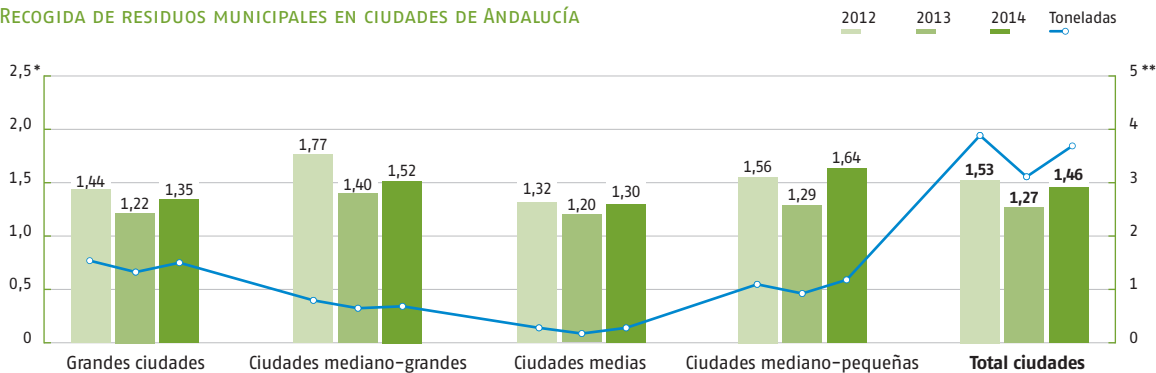
80 % envases ligeros

* Se consideran las capitales de provincia y los municipios con más de 100.000 hab.

SUPERFICIE ZONAS VERDES POR HABITANTE 2013 [3]

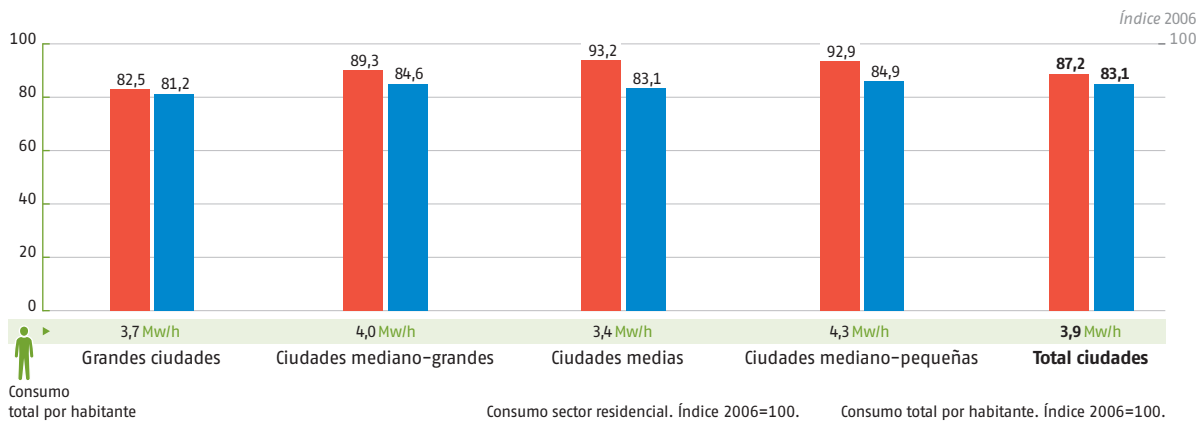


RECOGIDA DE RESIDUOS MUNICIPALES EN CIUDADES DE ANDALUCÍA

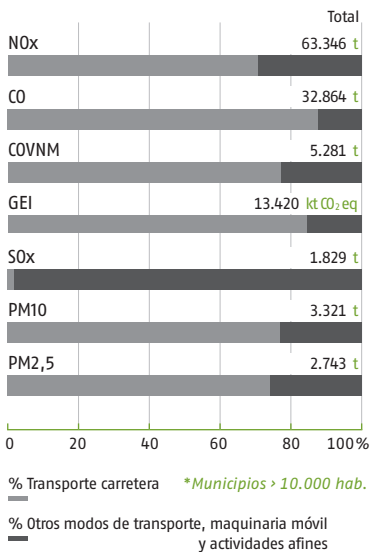


*Recogida por habitante (kg/hab/día). **Recogida por millones de toneladas.
 Grandes ciudades: más de 100.000 habitantes; Ciudades mediano-grandes: 50.001-100.000 habitantes; Ciudades medias: 30.001-50.000 habitantes; Ciudades mediano-pequeñas: 10.001-30.000 habitantes; Total: ciudades mayores de 10.000 habitantes.

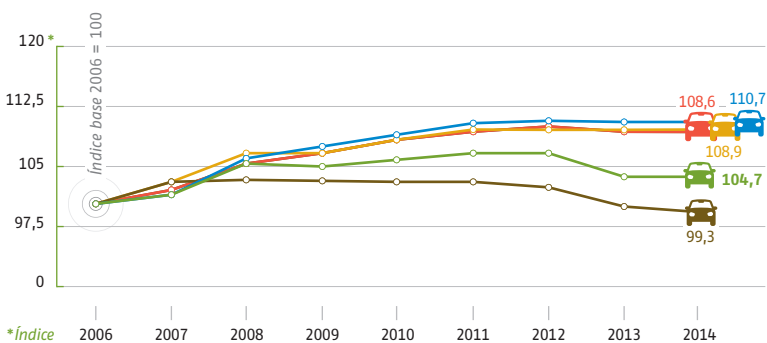
CONSUMO DE ENERGÍA ELÉCTRICA EN CIUDADES DE ANDALUCÍA 2014 [3]



EMISIONES CONTAMINANTES EN CIUDADES* DE ANDALUCÍA PROCEDENTES DEL TRANSPORTE 2013



EVOLUCIÓN DEL NÚMERO DE TURISMOS EN CIUDADES DE ANDALUCÍA 2006-2014 [2][3]



	Nº de turistas por cada 1.000 hab. 2014
Grandes ciudades (Más de 100.000 habitantes)	455
Ciudades mediano-grandes (50.001-100.000 habitantes)	436
Ciudades medias (30.001-50.000 habitantes)	437
Ciudades mediano-pequeñas (10.001-30.000 habitantes)	438
Total ciudades (ciudades mayores de 10.000 habitantes)	445



El instrumento más emblemático del que se sirve la administración autonómica para promover comportamientos y actitudes favorables al medio ambiente es el Programa ALDEA, programa de educación ambiental cuyos datos de participación siguen una línea ascendente desde su inicio, en 1992. Por otra parte, en 2015 se ha celebrado la efeméride del vigésimo aniversario del programa del voluntariado ambiental, en el que han participado 64.000 personas voluntarias, repartiéndose en 5.400 acciones de voluntariado.

ALUMNADO EN PROGRAMAS DE EDUCACIÓN AMBIENTAL 2015

450.254

PERSONAS VOLUNTARIAS EN PROGRAMAS DE VOLUNTARIADO 2015

3.345

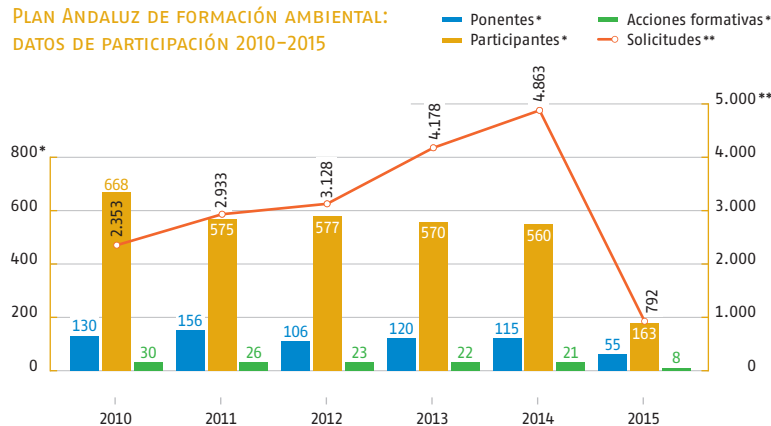
DENUNCIAS RECIBIDAS 2015

7.770

EXPEDIENTES POR INFRACCIONES 2015

4.438

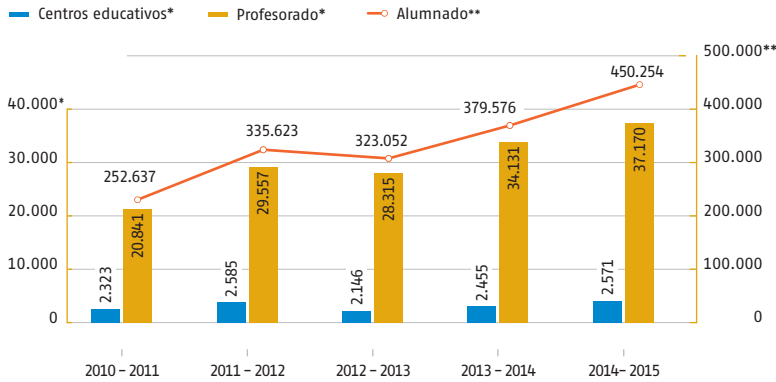
PLAN ANDALUZ DE FORMACIÓN AMBIENTAL: DATOS DE PARTICIPACIÓN 2010-2015



EQUIPAMIENTOS DE EDUCACIÓN AMBIENTAL 2015



EVOLUCIÓN DEL NÚMERO DE PARTICIPANTES DEL PROGRAMA ALDEA*

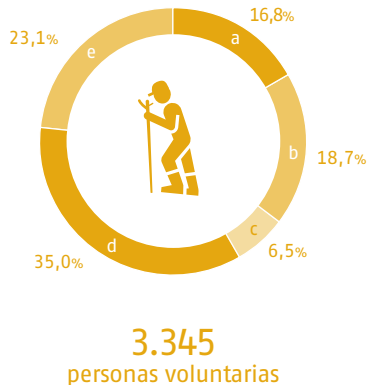
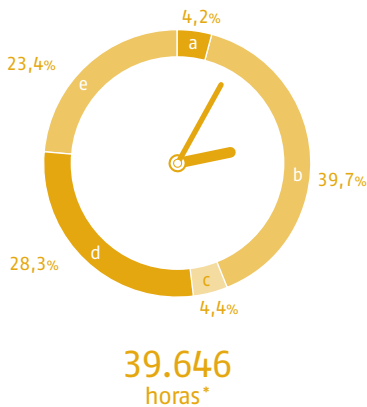


Programa ALDEA : campañas más participativas, 2014-2015



* El Programa ALDEA es una iniciativa conjunta de la Consejería de Educación y la CMAOT.

PROGRAMAS DE VOLUNTARIADO AMBIENTAL: DATOS DE PARTICIPACIÓN 2015



Programa	HTV*	Participantes
a. Andalucía Ecocampus	1.683	561
b. Campos de voluntariado ambiental en Andalucía	15.728	624
c. Programa de defensa en el Monte Mediterráneo	1.736	217
d. Programa Andarriós	11.208	1.170
e. Programas Biodiversidad	9.291	773
Total	39.646	3.345

* HTV: horas de trabajo voluntario.

DENUNCIAS RECIBIDAS CLASIFICADAS POR MATERIA 2015



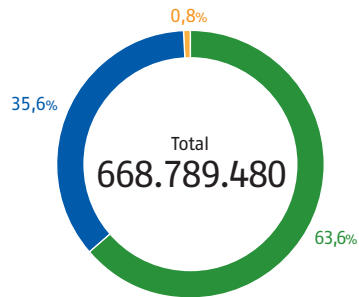
EXPEDIENTES DE INFRACCIÓN, POR MATERIAS 2015





La planificación ambiental es la actividad administrativa que sirve para programar y ordenar con previsión las actuaciones que deben abordarse para lograr una gestión eficiente del medio ambiente. La ejecución del presupuesto permite materializar las acciones programadas.

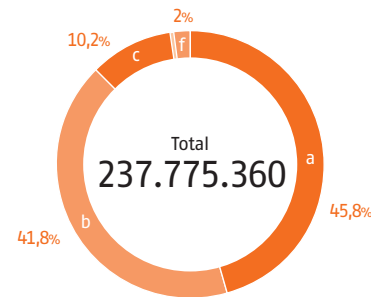
EJECUCIÓN DEL PRESUPUESTO DE LA CMAOT* 2015



Procedencia de los fondos	Presupuesto €
Propios	425.502.023
Europeos	237.775.360
Estado	5.512.097

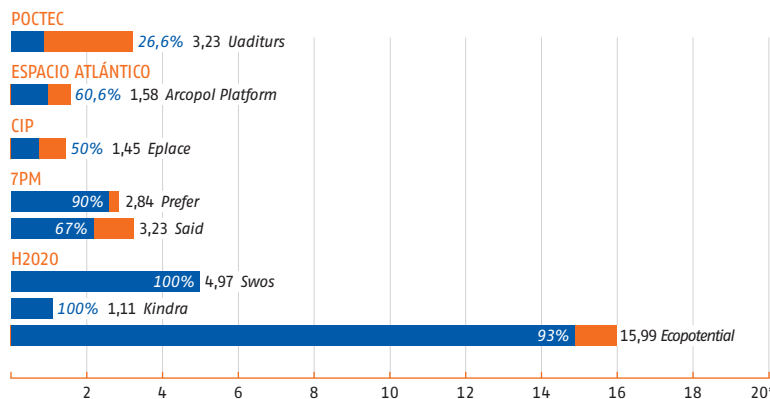
*Consejería de Medio Ambiente y Ordenación del Territorio.

PRESUPUESTO DE LA CMAOT PROCEDENTE DE FONDOS EUROPEOS 2015



Fondo Europeo	Presupuesto €
a. FEDER	109.012.844
b. FEADER	99.311.021
c. Fondo de Cohesión	24.263.407
d. FSE	177.291
e. Fondo Europeo Pesca	305.225
f. Otros Fondos	4.705.572

PROYECTOS DE COOPERACIÓN TERRITORIAL CON PARTICIPACIÓN DE LA CMAOT 2015



Financiación: — UE — Socios

*Presupuesto M€: millones de €.

PRESUPUESTO DE LA CONSEJERÍA DE MEDIO AMBIENTE Y ORDENACIÓN DEL TERRITORIO EJECUTADO EN 2015

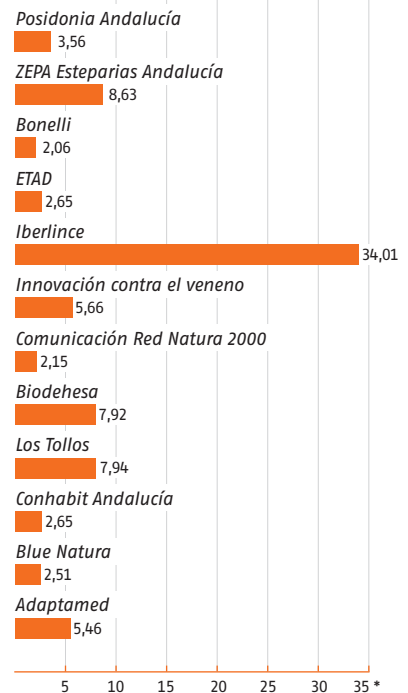
668.789.480 €

63,6% procedentes de fondos propios

PROYECTOS EN EJECUCIÓN EN 2015 DEL PROGRAMA LIFE



Total programa 85,24 M€



*Presupuesto M€: millones de €.

AGUA

Planes hidrológicos por demarcaciones hidrográficas
Planes Especiales de Sequía

BIODIVERSIDAD

Planes de Recuperación y Conservación de especies amenazadas
Plan Andaluz de Contingencia contra el nematodo de la madera del pino
Plan Andaluz de Humedales
Estrategia Andaluza de Gestión Integrada de la Biodiversidad
Estrategia Andaluza de Gestión Integrada de la Geodiversidad
Estrategia Andaluza contra el Veneno (EAV)

CALIDAD AMBIENTAL

Plan Anual de Inspección y Control Medioambiental
Planes de Mejora de la Calidad del Aire
Planes de Mejora de la Calidad Ambiental
Plan de Inspección Ambiental de las instalaciones comprendidas en el ámbito de aplicación de la Ley 16/2002 de 1 de julio, en Andalucía (2015-2017)

CAZA Y PESCA

Plan de Caza Área Cinegética de Los Alcornocales
Plan Andaluz de Caza (2007-2017)
Plan de gestión de la anguila
Planes integrados de caza en terrenos afectados por incendios forestales
Planes y programas de gestión y reintroducción de especies cinegéticas
Programa de Certificación Genética de la Perdiz Roja en Andalucía
Programa de vigilancia epidemiológica de la fauna silvestre en Andalucía (PVE)
Planes técnicos de caza

CLIMA

Plan Andaluz de Acción por el Clima
Estrategia Andaluza ante el Cambio Climático

EDUCACIÓN Y VOLUNTARIADO AMBIENTAL

Estrategia Andaluza de Educación Ambiental
Programa de Educación Ambiental ALDEA 2015
Plan Andaluz de Formación Ambiental
Programa Andaluz de Voluntariado Ambiental

ESPACIOS NATURALES PROTEGIDOS

Estrategia de Acción para la gestión del Uso Público en la RENPA
Planes de Desarrollo Sostenible
Planes de Ordenación de Recursos Naturales, Planes Rectores de Uso y Gestión y Planes de Gestión

GESTIÓN DE RIESGOS NATURALES

Planes de gestión del riesgo de inundación

MONTES

Plan Forestal Andaluz Horizonte 2015
Plan de Emergencia por Incendios Forestales de Andalucía (Plan INFOCA)

ORDENACIÓN DEL TERRITORIO

Plan de Ordenación del Territorio de Andalucía (POTA)
Planes de Ordenación del Territorio de Ámbito Subregional
Plan de Protección del Corredor Litoral de Andalucía
Estrategia Andaluza de Gestión Integrada de Zonas Costeras
Planes y actuaciones de interés supramunicipal

RESIDUOS

Plan Director Territorial de Gestión de Residuos No Peligrosos de Andalucía 2010-2019
Plan de Prevención y Gestión de Residuos Peligrosos de Andalucía 2012-2020

URBANISMO

Planes urbanísticos de interés o ámbito supramunicipal
Plan General de Inspección de Ordenación del Territorio y Urbanismo (2013-2016)
Planes Especiales de Protección del Medio Físico

VÍAS PECUARIAS

Plan de Recuperación y Ordenación de las Vías Pecuarias de Andalucía

Planificación Horizontal



Principales normas ambientales de Andalucía

ESTRUCTURA Y ORGANIZACIÓN

Decreto 148/1994, de 2 de agosto, sobre reestructuración de consejerías (creación de la Consejería de Medio Ambiente).

Decreto 104/2011, de 19 de abril, por el que se aprueban los Estatutos de la Agencia de Medio Ambiente y Agua de Andalucía.

Decreto 216/2015, de 14 de julio, por el que se establece la estructura orgánica de la Consejería de Medio Ambiente y Ordenación del Territorio.

AGUA Y LITORAL

Ley 9/2010, de 30 de julio, de Aguas para Andalucía.

Decreto-Ley 3/2015, de 3 de marzo, por el que se modifican las Leyes 7/2007, de 9 de julio, de gestión integrada de la calidad ambiental de Andalucía, 9/2010, de 30 de julio, de aguas de Andalucía, 8/1997, de 23 de diciembre, por la que se aprueban medidas en materia tributaria, presupuestaria, de empresas de la Junta de Andalucía y otras entidades, de recaudación, de contratación, de función pública y de fianzas de arrendamientos y suministros y se adoptan medidas excepcionales en materia de sanidad animal.

Decreto 14/2005, de 18 de enero, sobre el traspaso de funciones y servicios de la Administración del Estado en materia de recursos y aprovechamientos hidráulicos.

Decreto 357/2009, de 20 de octubre, por el que se fija el ámbito territorial de las demarcaciones hidrográficas de las cuencas intracomunitarias situadas en Andalucía.

Decreto 66/2011, de 29 de marzo, por el que se asignan las funciones, medios y servicios traspasados por la Administración General del Estado a la Comunidad Autónoma de Andalucía en materia de ordenación y gestión del litoral.

Decreto 14/2012, de 31 de enero, por el que se crea la Comisión de Autoridades Competentes de las demarcaciones hidrográficas de las cuencas intracomunitarias situadas en Andalucía y se regula su organización, funcionamiento y atribuciones.

Decreto 52/2012, de 29 de febrero, por el que se regula el Observatorio del Agua de Andalucía.

Decreto 109/2015, de 17 de marzo, por el que se aprueba el Reglamento de Vertidos al Dominio Público Hidráulico y al Dominio Público Marítimo-Terrestre de Andalucía.

Decreto 477/2015, de 17 de noviembre, por el que se regulan los órganos Colegiados de Participación Administrativa y Social de la Administración Andaluza del Agua.

Órdenes (de 2016) por la que se dispone la publicación de los Planes de Gestión del Riesgo de Inundación de las

demarcaciones hidrográficas: Tinto, Odiel y Piedras; Guadalete y Barbate; y Cuencas Mediterráneas Andaluzas.

Órdenes (de 2016) por la que se dispone la publicación de las determinaciones de contenido normativo de los Planes Hidrológicos: Tinto, Odiel y Piedras; Guadalete y Barbate; y Cuencas Mediterráneas Andaluzas.

PATRIMONIO NATURAL

Ley 2/1989, de 18 de julio, por la que se aprueba el Inventario de Espacios Naturales Protegidos de Andalucía y se establecen medidas adicionales para su protección.

Ley 2/1995, de 1 de junio, sobre modificación de la Ley 2/1989, de 18 de julio, por la que se aprueba el inventario de espacios naturales protegidos de Andalucía y se establecen medidas adicionales para su protección.

Ley 8/1999, de 27 de octubre, del Espacio Natural de Doñana.

Ley 8/2003, de 28 de octubre, de la flora y la fauna silvestres.

Decreto 225/1999, de 9 de noviembre, de regulación y desarrollo de la figura de Monumento Natural de Andalucía.

Decreto 95/2003, de 8 de abril, de regulación de la Red de Espacios Naturales Protegidos y su Registro.

Decreto 98/2004, de 9 de marzo, por el que se crea el Inventario de Humedales de Andalucía y el Comité Andaluz de Humedales.

Decreto 137/2006, de 4 de julio, sobre el traspaso de funciones y servicios de la Administración del Estado para los Parques Nacionales de Doñana y Sierra Nevada.

Decreto 15/2011, de 1 de febrero, por el que se establece el régimen general de planificación de los usos y actividades en los parques naturales y se aprueban medidas de agilización de procedimientos administrativos.

Decretos sobre Planes de Ordenación de Recursos Naturales (PORN) de los espacios naturales declarados por la Ley 2/1989.

Decreto 382/2011 por los que se declaran monumentos naturales de Andalucía el Meandro de Montoro, los Tajos de Alhama, la Peña de Arcos de la Frontera, la Ribera del Guadaíra y determinados espacios de la provincia de Málaga y se dictan normas y directrices para su ordenación y gestión.

Decreto 23/2012, de 14 de febrero, por el que se regula la conservación y el uso sostenible de la flora y la fauna silvestres y sus hábitats.

Decreto 493/2012, de 25 de septiembre, por el que se declaran determinados

lugares de importancia comunitaria como Zonas Especiales de Conservación de la Red Ecológica Europea Natura 2000 en la Comunidad Autónoma de Andalucía.

Decreto 72/2015, de 10 de febrero, por el que se modifican el Plan de Ordenación de los Recursos Naturales, el Plan Rector de Uso y Gestión y la Descripción Literaria de los límites del Parque Natural Sierra de Grazalema, aprobados por el Decreto 90/2006, de 18 de abril, por el que se aprueban el Plan de Ordenación de los Recursos Naturales y el Plan Rector de Uso y Gestión del Parque Natural Sierra de Grazalema.

Decreto 142/2016, de 2 de agosto, por el que se amplía el ámbito territorial del Parque Natural de Doñana, se declara la Zona Especial de Conservación Doñana Norte y Oeste (ES6150009) y se aprueban el Plan de Ordenación de los Recursos Naturales y el Plan Rector de Uso y Gestión del Espacio Natural Doñana.

Decretos (de 2015 y 2016) por los que se declaran Zonas Especiales de Conservación y se aprueban planes de ordenación de recursos naturales en el territorio andaluz.

Órdenes por las que se proroga la vigencia de los Planes Rectores de Uso y Gestión de los Parques Naturales Despeñaperros, Sierra Mágina, Bahía de Cádiz, Sierra Norte de Sevilla, Los Alcornocales, Sierra de Huétor, Sierra de Baza, Sierra de las Nieves, Sierra de Andújar y Sierras Subbéticas.

Acuerdo de 5 de octubre de 2010, del Consejo de Gobierno, por el que se aprueba la Estrategia Andaluza de Gestión Integrada de la Geodiversidad.

Acuerdo de 27 de septiembre de 2011, del Consejo de Gobierno, por el que se aprueba la Estrategia Andaluza de Gestión Integrada de la Biodiversidad.

Acuerdos por los que se aprueban los Planes de Desarrollo Sostenible (PDS) de los Parques Naturales de Andalucía.

Acuerdo de 6 de marzo de 2012, del Consejo de Gobierno, por el que se aprueba la Estrategia de Paisaje de Andalucía.

Acuerdo de 13 de marzo de 2012, del Consejo de Gobierno, por el que se aprueban los planes de recuperación y conservación de determinadas especies silvestres y hábitat protegidos.

GESTIÓN DEL MEDIO FORESTAL

Ley 2/1992, de 15 de junio, forestal de Andalucía.

Ley 5/1999, de 29 de junio, de prevención y lucha contra los incendios forestales.

Ley 7/2010, de 14 de julio, para la dehesa.

Decreto 208/1997, de 9 de septiembre, sobre el Reglamento forestal de Andalucía.

Decreto 155/1998, de 21 de julio, por el que se aprueba el Reglamento de vías pecuarias de la Comunidad Autónoma de Andalucía.

Decreto 247/2001, de 13 de noviembre, de aprobación del Reglamento de prevención y lucha contra los incendios forestales.

Decreto 182/2005, de 26 de julio, por el que se aprueba el Reglamento de ordenación de la caza.

Decreto 232/2007, de 31 de julio, por el que se aprueba el Plan andaluz de caza.

Decreto 13/2008, de 22 de enero, por el que se aprueba la organización y régimen de funcionamiento del Instituto Andaluz de Caza y Pesca Continental.

Decreto 14/2008, de 22 de enero, por el que se regula la certificación y el distintivo de calidad cinagética de Andalucía.

Decreto 371/2010, de 14 de septiembre, por el que se aprueba el Plan de emergencia por incendios forestales de Andalucía y se modifica el Reglamento de prevención y lucha contra los incendios forestales aprobado por el Decreto 247/2001, de 13 de noviembre.

Decreto 70/2012, de 20 de marzo, por el que se regula el censo de dehesas de Andalucía.

Orden de 27 de julio de 2012, por la que se aprueba el Plan del área cinagética Alcornocales de Andalucía 2012-2022.

Orden de 6 de mayo de 2014, por la que se fijan y regulan las vedas y períodos hábiles de pesca continental en la Comunidad Autónoma de Andalucía.

Orden de 1 de julio de 2016, por la que se modifica la Orden de 5 de junio de 2015, por la que se fijan las vedas y períodos hábiles de caza en el territorio de la Comunidad Autónoma de Andalucía, y se publican los períodos hábiles de caza para la temporada 2016-2017.

PREVENCIÓN Y CALIDAD AMBIENTAL

Ley 7/2007, de 9 de julio, de Gestión Integrada de la Calidad Ambiental.

Ley 3/2015, de 29 de diciembre, de Medidas en Materia de Gestión Integrada de Calidad Ambiental, de Aguas, Tributaria y de Sanidad Animal.

Decreto 292/1995, de 12 de diciembre, por el que se aprueba el Reglamento de evaluación de impacto ambiental de la Comunidad Autónoma de Andalucía (derogado, sin perjuicio de lo establecido en la disposición transitoria cuarta de la Ley 7/2007, de 9 de julio).

Decreto 297/1995, de 19 de diciembre, por el que se aprueba el Reglamento de calificación ambiental.

Decreto 14/1996, de 16 de enero, por el que se aprueba el Reglamento de la calidad de las aguas litorales.

Decreto 189/2002, de 2 de julio, por el que se aprueba el Plan de prevención de avenidas e inundaciones en cauces urbanos andaluces.

Decreto 356/2010, de 3 de agosto, por el que se regula la Autorización Ambiental Unificada, se establece el régimen de organización y funcionamiento del registro de autorizaciones de actuaciones sometidas a los instrumentos de prevención y control ambiental, de las actividades potencialmente contaminadoras de la atmósfera y de las instalaciones que emiten compuestos orgánicos volátiles, y se modifica el contenido del Anexo I de la Ley 7/2007, de 9 de julio, de Gestión Integrada de la Calidad Ambiental.

Decreto 397/2010, de 2 de noviembre, por el que se aprueba el Plan director territorial de residuos no peligrosos de Andalucía 2010-2019.

Decreto 169/2011, de 31 de mayo, por el que se aprueba el Reglamento de fomento de las energías renovables, el ahorro y la eficiencia energética en Andalucía.

Decreto 239/2011, de 12 de julio, por el que se regula la calidad del medio ambiente atmosférico y se crea el registro de sistemas de evaluación de la calidad del aire en Andalucía.

Decreto 5/2012, de 17 de enero, por el que se regula la autorización ambiental integrada y se modifica el Decreto 356/2010, de 3 de agosto, por el que se regula la autorización ambiental unificada.

Decreto 6/2012, de 17 de enero, por el que se aprueba el Reglamento de protección contra la contaminación acústica en Andalucía.

Decreto 7/2012, de 17 de enero, por el que se aprueba el Plan de prevención y gestión de residuos peligrosos de Andalucía 2012-2020.

Decreto 73/2012, de 20 de marzo, por el que se aprueba el Reglamento de residuos de Andalucía.

Decreto 334/2012, de 17 de julio, por el que se regulan las entidades colaboradoras en materia de calidad ambiental en la Comunidad Autónoma de Andalucía.

Decreto 231/2013, de 3 de diciembre, por el que se aprueban planes de mejora de la calidad del aire en determinadas zonas de Andalucía.

Decreto 18/2015, de 27 de enero, por el que se aprueba el reglamento que regula el régimen aplicable a los suelos contaminados.

Orden de 29 de diciembre de 2011, por la que se regula el aprovechamiento de la biomasa forestal con destino energético. Orden de 19 de abril de 2012, por la que se aprueban instrucciones técnicas en materia de vigilancia y control de las emisiones atmosféricas.

INFORMACIÓN AMBIENTAL

Decreto 347/2011, de 22 de noviembre, por el que se regula la estructura y funcionamiento de la Red de Información Ambiental de Andalucía y el acceso a la Información ambiental.

ORDENACIÓN DEL TERRITORIO Y URBANISMO

Ley 1/1994, de 11 de enero, de Ordenación del Territorio de la Comunidad Autónoma de Andalucía.

Ley 7/2002, de 17 de diciembre, de Ordenación Urbanística de Andalucía.

Ley 6/2016, de 1 de agosto, por la que se modifica la Ley 7/2002, de 17 de diciembre, de Ordenación Urbanística de Andalucía para incorporar medidas urgentes en relación con las edificaciones construidas sobre parcelaciones urbanísticas en suelo no urbanizable.

Decreto 206/2006, de 28 de noviembre, por el que se aprueba el Plan de Ordenación del Territorio de Andalucía.

Decreto 60/2010, de 16 de marzo, por el que se aprueba el Reglamento de Disciplina Urbanística de la Comunidad Autónoma de Andalucía.

Decreto-Ley 5/2012, de 27 de noviembre, de medidas urgentes en materia urbanística y para la protección del litoral de Andalucía.

Decreto 2/2012, de 10 de enero, por el que se regula el régimen de las edificaciones y asentamientos existentes en suelo no urbanizable en la Comunidad Autónoma de Andalucía.

Decreto 36/2014, de 11 de febrero, por el que se regula el ejercicio de las competencias de la Administración de la Junta de Andalucía en materia de Ordenación del Territorio y Urbanismo.

Orden de 1 de marzo de 2013, por la que se aprueban las Normativas Directoras para la Ordenación Urbanística en desarrollo de los artículos 4 y 5 del Decreto 2/2012, de 10 de enero, por el que se regula el régimen de las edificaciones y asentamientos existentes en suelo no urbanizable en la Comunidad Autónoma de Andalucía.



Los indicadores ambientales aportan una representación muy sintética, en clave de seguimiento, de los aspectos más significativos que configuran el medio ambiente de Andalucía. La relación que se muestra a continuación es una selección extraída del sistema de indicadores ambientales de la Red de Información Ambiental de Andalucía, la cual se ha publicado también en el Informe de Medio Ambiente de Andalucía 2015.

I. ELEMENTOS Y FACTORES AMBIENTALES

Temática	Evolución	Situación	Tendencia	Indicador
Clima	●	●	●	Índice estandarizado de sequía pluviométrica
	●	●	●	Anomalías térmicas e índice de calentamiento global, 1915-2015
	●	●	●	Índice de humedad
	●	●	●	Espesor de la capa de ozono
Agua	●	●	●	Recursos hídricos disponibles en Andalucía
	●	●	●	Saneamiento y depuración de aguas residuales
	●	●	●	Carga contaminante de efluentes urbanos vertidos al litoral
	●	●	●	Vertidos industriales al litoral
Residuos	●	●	●	Producción de residuos municipales en Andalucía
	●	●	●	Recogida selectiva de residuos municipales en Andalucía
	●	●	●	Producción de residuos peligrosos en Andalucía
Energía	●	●	●	Consumo de energía primaria en Andalucía
	●	●	●	Consumo de energía final en Andalucía
	●	●	●	Índice de penetración de energías renovables en Andalucía
Paisaje	●	●	●	Índice de naturalidad paisajística
	●	●	●	Índice de riqueza paisajística
	●	●	●	Índice de diversidad paisajística



La valoración ambiental de cada indicador se formula considerando tres parámetros que hacen referencia a los aspectos evolutivos, de situación y de tendencia.

La **evolución** refleja la trayectoria seguida por un indicador a lo largo del tiempo. La **situación** representa el estado actual en el que se encuentra un indicador.

La **tendencia** expresa las perspectivas de futuro que un indicador presenta, en base a las políticas, estrategias, directrices o planes por los que se verá afectado o considerando el contexto general en el que tenga que desarrollarse.

Cada uno de estos indicadores están representados gráficamente de acuerdo con la siguiente simbología:

- Positiva / Buen resultado / Favorable
- Intermedia / Resultado aceptable / Estabilizada
- Negativa / Mal Resultado / Desfavorable
- En todos los casos, valoración indeterminada

II. ELEMENTOS Y FACTORES AMBIENTALES

Temática	Evolución	Situación	Tendencia	Indicador
Suelo y erosión	●	●	●	Pérdidas de suelo
Vegetación y sequía	●	●	●	Estrés hídrico global de la vegetación
Biodiversidad	●	●	●	Fauna censada en Andalucía
	●	●	●	Conservación de aves necrófagas
	●	●	●	Ingreso de animales en los CREA
	●	●	●	Inclusión de la flora silvestre en jardines botánicos
	●	●	●	Colecta de Germoplasma en el Laboratorio de Propagación Vegetal
Red de Espacios Naturales y corredores verdes	●	●	●	Superficie protegida de Andalucía
	●	●	●	Equipamientos de uso público y participación ciudadana en la RENPA
Espacios forestales	●	●	●	Incendios forestales en Andalucía
	●	●	●	Estado fitosanitario de las masas forestales

III. EVALUACIÓN Y GESTIÓN DE LA CALIDAD AMBIENTAL

Temática	Evolución	Situación	Tendencia	Indicador
Calidad del aire	●	●	●	Índice de calidad del aire para estaciones representativas

IV. MEDIO URBANO, TEJIDO PRODUCTIVO Y PLANIFICACIÓN

Temática	Evolución	Situación	Tendencia	Indicador
Medio ambiente urbano	●	●	●	Producción de residuos municipales en ciudades de Andalucía
	●	●	●	Recogida selectiva de residuos municipales en ciudades de Andalucía
	●	●	●	Consumo de energía eléctrica en ciudades de Andalucía
	●	●	●	Turismos en ciudades de Andalucía y emisiones procedentes del transporte
Integración ambiental sectores productivos	●	●	●	Evolución de la superficie de agricultura ecológica
	●	●	●	Consumo de fertilizantes
	●	●	●	Movilidad y accesibilidad
	●	●	●	Intensidad territorial de la actividad turística de Andalucía

V. INVESTIGACIÓN, INFORMACIÓN Y PARTICIPACIÓN

Temática	Evolución	Situación	Tendencia	Indicador
Información ambiental	●	●	●	Acceso a la información ambiental
Educación ambiental	●	●	●	Participación en programas de educación ambiental ALDEA
	●	●	●	Participación en programas de formación en centros de educación ambiental

Directorio y fuentes de información

CONSEJERÍA DE MEDIO AMBIENTE Y ORDENACIÓN DEL TERRITORIO

Av. Guardia Civil, 1 | Av. Manuel Siurot, s/n | Av. Marqués de Nervión, 40
41071 Sevilla

GABINETE DEL CONSEJERO

VICECONSEJERÍA

SECRETARÍA GENERAL TÉCNICA

SECRETARÍA GENERAL DE MEDIO AMBIENTE Y CAMBIO CLIMÁTICO

Dirección General de Gestión del Medio Natural y Espacios Protegidos
Dirección General de Prevención y Calidad Ambiental
Dirección General de Planificación y Gestión del Dominio Público Hidráulico
Dirección General de Infraestructuras y Explotación del Agua

SEC. GRAL. DE ORDENACIÓN DEL TERRITORIO Y SOSTENIBILIDAD URBANA

Subdirección
Coordinación de Inspección de Ordenación del Territorio y Sostenibilidad Urbana
Dirección General de Urbanismo



Servicios de información

- **Sitio web de la Consejería de Medio Ambiente y Ordenación del Territorio**
www.juntadeandalucia.es/medioambienteordenaciondelterritorio
- **Teléfono de atención ciudadana**
954 54 44 38
- **Buzón del ciudadano**
www.juntadeandalucia.es/medioambiente/buzondelciudadano
- **Canal REDIAM**
www.juntadeandalucia.es/medioambiente/rediam

Delegaciones Territoriales

- **Almería**
C/ Canónigo Molina, 8
04004 Almería
- **Cádiz**
Plaza de Asdrúbal, 6
Edif. de la Junta de Andalucía
11071 Cádiz
- **Córdoba**
C/ Tomás de Aquino, s/n
Edif. Servicios Múltiples,
4ª – 8ª planta
14071 Córdoba
- **Granada**
C/ Joaquina Eguaras, 2
Edif. Almanjayar
18071 Granada
- **Huelva**
C/ Sanlúcar de Barrameda, 3
21071 Huelva

C/ Emires, 2, A
21071 Huelva
- **Jaén**
C/ Dr. Eduardo García-Triviño
López, 15
23071 Jaén
- **Málaga**
Avda. de la Aurora, 47
Edif. de Usos Múltiples,
3ª – 7ª planta
29071 Málaga

C/ Mauricio Moro Pareto, 2
Edif. Eurocom. Bloque sur,
2ª, 3ª y 4ª planta
29071 Málaga
- **Sevilla**
Avda. de Grecia, s/n
Edif. Administrativo
Los Bermejales
41071 Sevilla

AGENCIA DE MEDIO AMBIENTE Y AGUA

C/ Johan G. Gutenberg, 1
Isla de la Cartuja
41092 Sevilla

FUNDACIÓN PARA EL DESARROLLO SOSTENIBLE DE DOÑANA Y SU ENTORNO – DOÑANA 21

Parque Dunar, s/n
21760 Matalascañas
Almonte (Huelva)

Fuentes de información

- [1] Eurostat.
- [2] Instituto Nacional de Estadística (INE).
- [3] Instituto de Estadística y Cartografía de Andalucía (IECA).
- [4] Consejería de Agricultura, Pesca y Desarrollo Rural.
- [5] Ministerio de Agricultura y Pesca, Alimentación y Medio Ambiente.
- [6] Agencia Estatal de Meteorología (AEMET).
- [7] Consejería de Salud.
- [8] Blue Flag-The Foundation for Environmental Education (FEE).
- [9] Agencia Andaluza de la Energía. Consejería de Empleo, Empresa y Comercio.

- [10] Consejería de Turismo y Deporte.
- [11] Ecoembes.
- [12] Ecovidrio.
- [13] Consejería de Fomento y Vivienda.
- [14] Extenda. Agencia Andaluza de Promoción Exterior.
- [15] AEPLA. Asociación Empresarial para la Protección de las Plantas

La información donde no se menciona la fuente de los datos, corresponde a la Red de Información Ambiental de Andalucía (REDIAM) de la Consejería de Medio Ambiente y Ordenación del Territorio de la Junta de Andalucía.



UNIÓN EUROPEA
Fondo Europeo de Desarrollo Regional



JUNTA DE ANDALUCÍA
CONSEJERÍA DE MEDIO AMBIENTE Y ORDENACIÓN DEL TERRITORIO