

## 1. Título del indicador

Dinámica demográfica en el litoral.

## 2. Equivalencia con otros sistemas de indicadores

*Ministerio de Agricultura, Alimentación y Medio Ambiente*

Sin equivalencia.




*Agencia Europea de Medio Ambiente*

Coastal population NUTS3 (EUROSTAT).

*Eurostat*

Demography statistics by coastal regions (mare\_demo).

## 3. Evolución y tendencia

Evolución	Situación	Tendencia
		

## 4. Serie temporal

Los datos analizados se corresponden a serie temporal 1991 a 2013.

## 5. Objetivo

Evaluar la presión ejercida por la población urbana sobre la franja costera andaluza.

## 6. Interés ambiental del indicador

El medio litoral alberga espacios y ecosistemas caracterizados por una especial fragilidad y cuya preservación resulta fundamental para garantizar su supervivencia en condiciones adecuadas. Los más de 1.101 kilómetros de costa andaluza, a pesar de su estrechez, albergan en su interior los ecosistemas más ricos, productivos y diversos de la región, destacando la diversidad en especies de flora y fauna y la presencia de un paisaje único.

Al mismo tiempo, se trata de una zona muy dinámica económicamente, donde se concentran dos actividades productivas fundamentalmente: el turismo de sol y playa, y las agriculturas intensivas tempranas y de cultivos subtropicales. Ambas actividades, junto a otras como la pesca, el comercio y los transportes, o los complejos

industriales básicos y de producción de energía, hacen que la franja litoral haya sufrido los procesos de urbanismo más expansivos en las últimas décadas. Todo ello ha generado una enorme presión demográfica y económica sobre este territorio, constituyendo una importante amenaza para la preservación de sus extraordinarios valores.

Para abordar esta problemática, resulta de gran interés disponer de un conjunto de indicadores relacionados con la distribución de la población y su evolución reciente, así como la densidad de esta franja, de manera que pueda obtenerse información valiosa acerca del proceso de concentración de población en la zona costera. Ello posibilitará más tarde el desarrollo de estrategias orientadas a la gestión sostenible de este espacio tan singular.

---

## 7. Descripción básica del indicador

Este indicador permite hacerse una idea general de las pautas de evolución que han experimentado las poblaciones humanas asentadas en el borde del litoral andaluz durante los últimos decenios, así como su comparativa frente a la dinámica observada en otros ámbitos territoriales. A continuación se describen los subindicadores de los que se compone esta indicador.

---

## 8. Subindicador

Este indicador se compone de hasta cinco subindicadores, cuya integración permite adoptar una valoración global sobre esta materia:

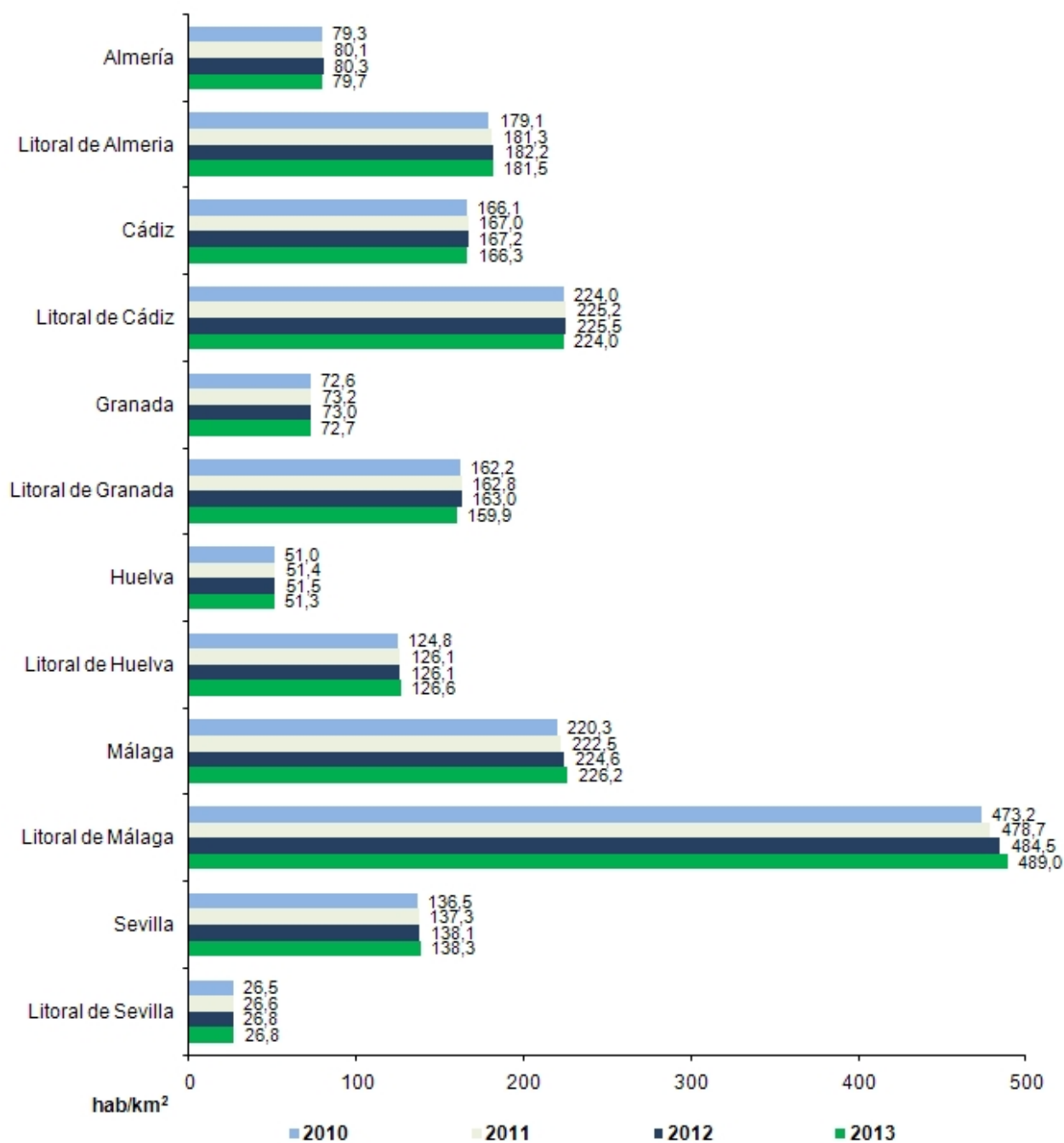
- Porcentaje de la población litoral respecto al total de habitantes de Andalucía 1991-2013: como su propio nombre indica, este subindicador pretende conocer la proporción de andaluces que habitan en la franja costera. Los datos mostrados abarcan la serie comprendida entre los años 1991 y 2013, tomando como año de referencia significativa el año 1991. Los datos son mostrados en un gráfico de columnas.
- Comparativa entre la densidad de población litoral y total de cada provincia 2010-2013: en un gráfico de doble barra se representa, para cada provincia costera, la densidad de población litoral y la densidad de población total de dicha provincia. Incluye datos de los últimos años, 2010-2013, para facilitar su comparativa. Su unidad de medida es hab/km<sup>2</sup>.
- Incremento de la población en los municipios del litoral de Andalucía 2012-2013: cartografía que expresa la evolución experimentada por las poblaciones de cada uno de los municipios costeros andaluces entre 2011 y 2012. La evolución se presenta de acuerdo con los siguientes cuatro rangos: población decreciente; 0-500 hab.; 500-1.000 hab.; mayor que 1.000 hab.
- Densidad de población de los municipios del litoral de Andalucía 2013: mapa que recoge la densidad de población (en hab/km<sup>2</sup>) que registran los municipios litorales de Andalucía en 2013, clasificándolos de acuerdo a cinco categorías según su magnitud, con objeto de facilitar su comparativa: menor que 100; 100-500; 500-1.000; 1.000-5.000; mayor que 5.000.
- Incremento de la población en los municipios del litoral de Andalucía 1991-2013: cartografía que expresa la evolución experimentada por las poblaciones de cada uno de los municipios costeros andaluces en los últimos veinte años. La evolución se presenta de acuerdo con cuatro rangos que permiten hacerse una idea de la magnitud de la misma: población decreciente; 0-5.000 hab.; 5.000-20.000 hab.; mayor que 20.000 hab.

## 9. Unidad de medida

- Porcentaje (%).
- Habitantes por kilómetro cuadrado (hab/km<sup>2</sup>).
- Habitantes (hab.).
- Municipios.

## 10. Gráficos, mapas y tablas

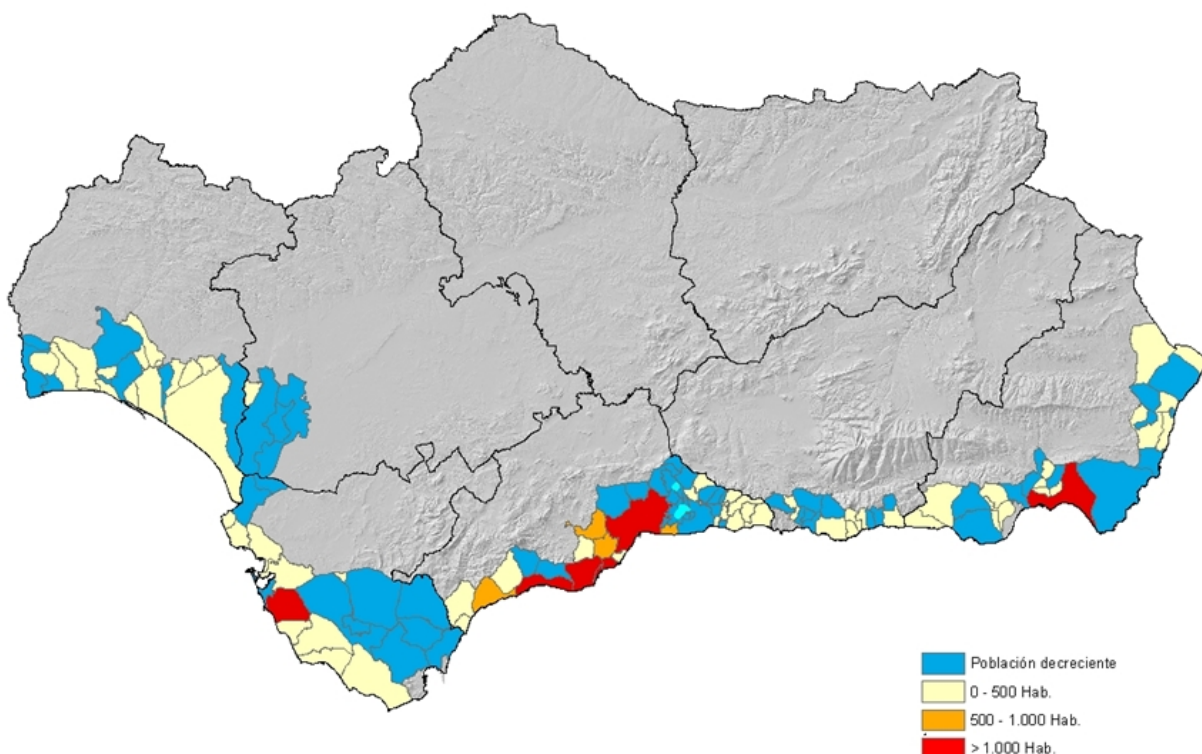
Densidad de población en el litoral 2010-2013



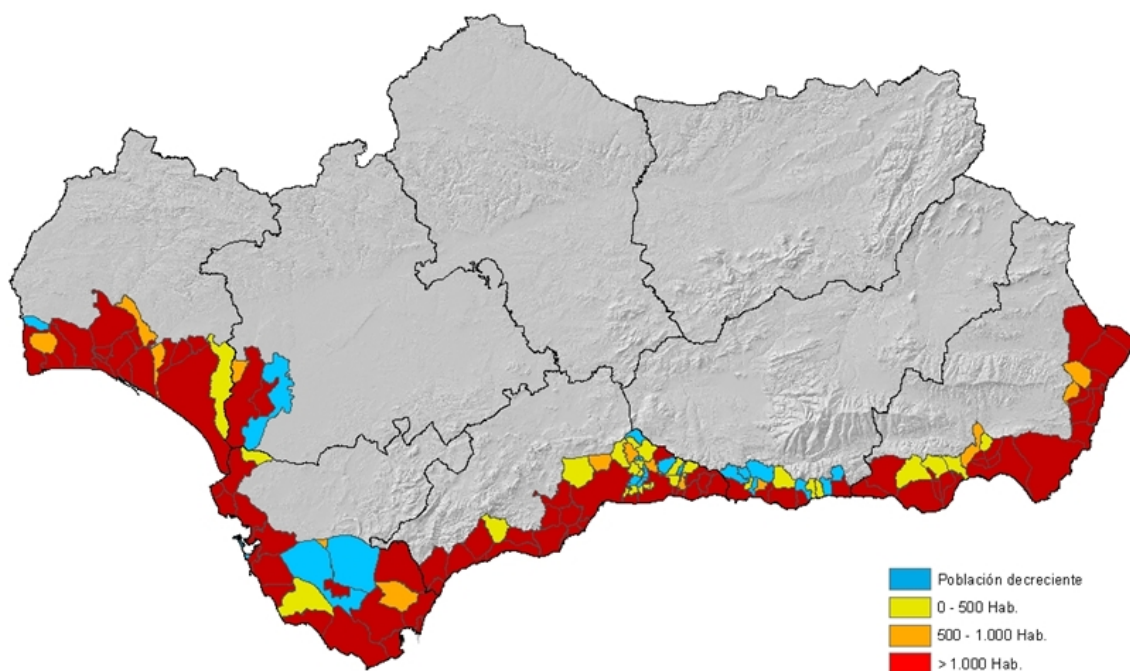
### Evolución del porcentaje de la población litoral respecto al total de habitantes de Andalucía, 1991-2013



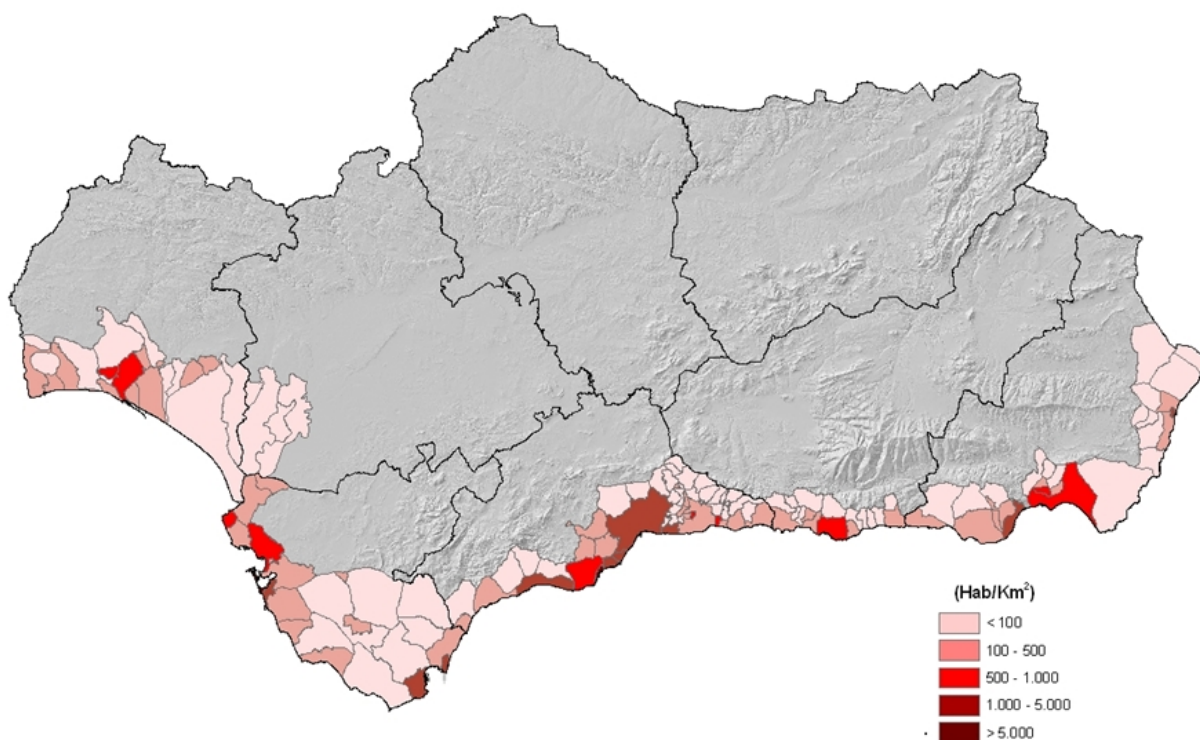
### Variación de la población en los municipios del litoral de Andalucía 2012-2013



## Variación de la población en los municipios del litoral de Andalucía 1991-2013



## Densidad de la población costera en Andalucía 2013



## 11. Descripción de los resultados

Es interesante observar cómo el año 2013 ha supuesto un cambio en la dinámica poblacional de Andalucía al disminuir el número de habitantes, hecho que no se había producido anteriormente, al menos durante los últimos 20 años, que es cuando empiezan los primeros registros del indicador.

Sin embargo, este fenómeno no se ha trasladado a la zona costera, que mantiene el mismo ritmo de

crecimiento poblacional de 2012, de un 0,6% anual. De esta forma, el porcentaje de población que reside en la zona de litoral, con respecto al total de la población andaluza, sigue aumentando, llegando al 41% en 2013.

No obstante, si atendemos a los datos sobre la evolución de la densidad de poblacional costera, a nivel de provincias, los resultados son dispares, ya que si bien esta densidad poblacional costera ha ido aumentando en todas las provincias durante el periodo 2010-2012, para 2013 se ha producido un cambio, donde hay provincias que han mantenido esta línea ascendente, como son las zonas litorales de Huelva y Málaga, mientras que en Almería, Cádiz y Granada han descendido sus cifras.

De hecho, ha aumentado el número de municipios costeros andaluces donde se ha producido un descenso de la población: de 44 en 2012 a 67 en 2013, lo que representa a casi la mitad de los municipios del litoral andaluz. Destacan las localidades de Algeciras (-2.640 habitantes), Roquetas de Mar (-2.490) y Almuñécar (-2.117), como aquéllas donde más ha descendido la población. En contraposición, están los municipios de Mijas (3.476) y Benalmádena (3.037) como los de mayor crecimiento en el litoral, en 2013.

Si este análisis se realiza para una escala temporal mayor, entre los años 1991 y 2013, paradójicamente nos encontramos con la localidad de Roquetas de Mar, como el segundo municipio que más ha crecido en ese periodo, con 61.026 nuevos habitantes, tan solo por debajo de Marbella (61.419) y seguido de Mijas (53.920). Por contra, los mayores decrecimientos poblacionales se han dado en Cádiz (-31.357), Medina-Sidonia (-4.528) y La Puebla del Río (-4.170).

Finalmente, si se considera la densidad poblacional a nivel local, a pesar de ser Cádiz el término municipal con mayor tasa de decrecimiento poblacional durante los últimos 20 años, sigue siendo el territorio más densamente poblado, con unos 10.164 hab/km<sup>2</sup>, seguido de Fuengirola (7.514 hab/km<sup>2</sup>) y Torremolinos (3.401 hab/km<sup>2</sup>). Los municipios costeros menos densamente poblados son los municipios de la provincia de Almería Enix (6 hab/km<sup>2</sup>) y Félix (8 hab/km<sup>2</sup>), y Aznalcázar (9 hab/km<sup>2</sup>), de la provincia de Sevilla.

---

## 12. Método de cálculo

Cada subindicador descrito posee una metodología de cálculo diferente, que se comenta a continuación:

- Porcentaje de la población litoral respecto al total de habitantes de Andalucía: basta con calcular, para cada año, el porcentaje que supone la suma de la población de todos los municipios litorales, respecto de la población total andaluza. Se trata de la fracción entre el volumen total de población andaluza y el volumen total de población costera en Andalucía.
- Comparativa entre la densidad de población litoral y total de cada provincia: en este caso, y para cada provincia, deberá calcularse por separado la densidad de población de los municipios litorales (población total de los municipios litorales de la provincia/superficie total de los municipios litorales de la provincia), y la densidad de población total de la provincia en cuestión.
- Incremento de la población en los municipios del litoral de Andalucía 2012-2013: se obtiene a partir de la diferencia entre la población de 2012 y 2013 de cada uno de los municipios litorales de Andalucía.
- Mapa de los municipios litorales que experimentan un aumento o descenso de su población: partiendo de los datos de población de los municipios litorales andaluces que se analicen, en esta ocasión la comparativa entre 1991 y 2013, se relaciona la población de cada año para el periodo definido mediante una resta, y se analiza si la evolución es positiva o negativa, y ver su magnitud en porcentaje. Todo municipio para el que la evolución durante un periodo determinado resulte positiva y superior al 50%, deberá ser tomado en consideración para reflejarlo en el subindicador.
- Densidad de población de los municipios litorales: basta con calcular para cada municipio litoral su densidad de población, esto es, el cociente entre su población y su superficie.

### 13. Aclaraciones conceptuales

Municipio litoral: La consideración de municipio litoral se ha efectuado en base al Plan General del Turismo Sostenible de Andalucía 2008-2011, ya que, a diferencia del Plan de Ordenación del Territorio de Andalucía (POTA), realiza una clasificación de los ámbitos territoriales andaluces tomando al municipio como unidad fundamental, cuestión clave ya que los datos de población que ofrecen las estadísticas oficiales se ofrecen, normalmente, a nivel municipal.

El Plan General de Turismo Sostenible considera tres grandes ámbitos territoriales en función de la actividad turística predominante: litoral, urbano de interior y rural de interior. De esta manera, el ámbito litoral incluye a todos los municipios en contacto directo con el mar y a aquellos que, aunque no son estrictamente costeros, se encuentran próximos. Son un total de 140 municipios y su distribución puede observarse en el siguiente mapa del plan:



Para el cálculo de los indicadores referidos a la población se ha usado como base de referencia el censo del año 2001.

---

### 14. Unidad territorial de referencia

El ámbito territorial de este indicador abarca toda la franja litoral andaluza.

---

### 15. Fuente

Instituto Nacional de Estadística (INE) e Instituto de Estadística y Cartografía de Andalucía (IECA). Consejería de Medio Ambiente y Ordenación del Territorio. Red de Información Ambiental de Andalucía, REDIAM. 2014.

---

### 16. Fecha de actualización de la ficha

Marzo 2014.

---

## 17. Enlaces relacionados

- [EUROSTAT](#).

<http://ec.europa.eu/eurostat>

<http://ec.europa.eu/eurostat/data/database>

- [Agencia Europea de Medio Ambiente \(AEMA\)](#).

<http://www.eea.europa.eu/es/> (indicators)

- [Ministerio de Agricultura, Alimentación y Medio Ambiente](#).

<http://www.magrama.gob.es/es/>

Banco público de Indicadores Ambientales.

- [Consejería de Medio Ambiente y Ordenación del Territorio](#)

<http://www.juntadeandalucia.es/medioambiente/>

- [Red de Información Ambiental de Andalucía, REDIAM](#).

[www.juntadeandalucia.es/medioambiente/rediam](http://www.juntadeandalucia.es/medioambiente/rediam)