

# Evolución de la climatología en el año hidrometeorológico 2014 - 2015: diciembre de 2014

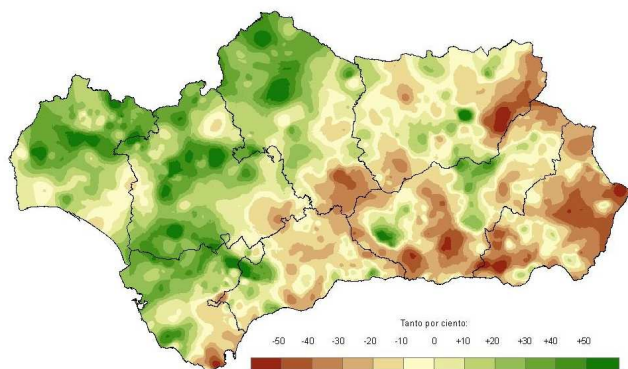
---

## Síntesis ejecutiva

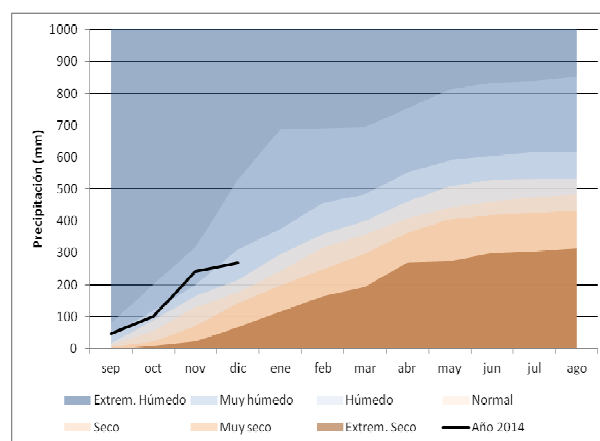
## PRECIPITACIONES.

El mes de diciembre ha tenido un carácter seco en lo que se refiere a las precipitaciones, que se han situado en los 27 litros por metro cuadrado, un 37% inferiores a la media de referencia del periodo 1971 – 2000. Las lluvias se han producido fundamentalmente en la primera mitad del mes y han sido más abundantes en el tercio Occidental de la región. Sin embargo, en cuanto a los valores relativos, las precipitaciones sólo se han acercado a los valores de referencia en el tercio más Oriental, en la provincia de Almería y al Norte de la de Granada.

Desviación de las precipitaciones totales respecto a la media en el año hidro-meteorológico.

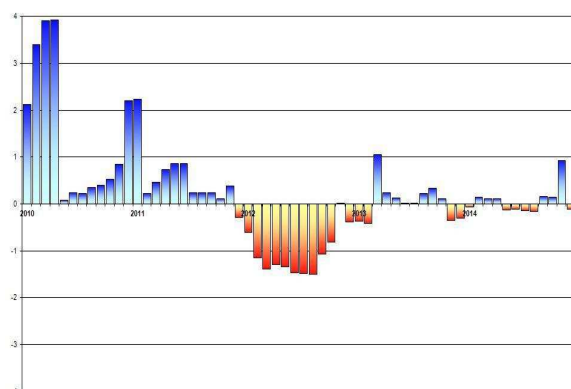


Evolución de las precipitaciones acumuladas en el año hidro-meteorológico.



A pesar de las bajas precipitaciones registradas, que han llevado el Índice Estandarizado de Sequía Pluviométrica a valores negativos, los volúmenes registrados en meses anteriores permiten que el balance del año hidro-meteorológico siga siendo positivo en el conjunto de la región, especialmente en Andalucía Occidental y Valle del Guadalquivir.

Índice Estandarizado de Sequía Pluviométrica. Detalle de los últimos cinco años.



Precipitaciones totales acumuladas y desviaciones respecto a la media (periodo 1971 – 2000) en el año hidro-meteorológico por provincias y por región.

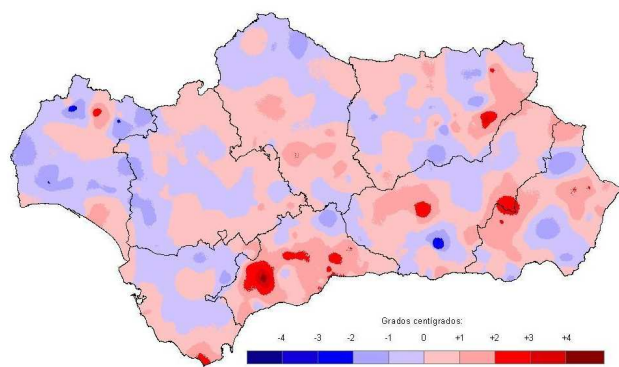
PROVINCIA REGION	PRECIPI- TACION (MM)	MEDIA 1971 - 2000 (MM)	DESVIACIÓN (MM)	PORCENTAJE RESPECTO A LA MEDIA (%)
ANDALUCÍA	268,9	193,4	75,5	139,1
ALMERÍA	97,4	135,2	-37,8	72,1
CÁDIZ	406,2	370,4	35,8	109,7
CÓRDOBA	297,1	263,2	33,8	112,9
GRANADA	159,7	193,0	-33,3	82,7
HUELVA	390,5	321,6	68,9	121,4
JAÉN	212,4	236,7	-24,3	89,7
MÁLAGA	280,7	300,7	-20,0	93,4
SEVILLA	334,4	279,1	55,3	119,8

## TEMPERATURAS.

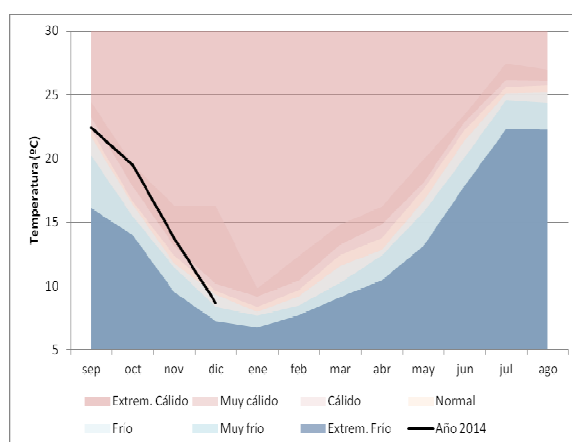
En cuanto a las temperaturas, el mes ha tenido un carácter frío, consecuencia de la elevada estabilidad atmosférica en la segunda parte del mes y de las escasas precipitaciones. El valor de temperatura media en la región, con 8,6°C, se situó 0,7°C por debajo de la media de referencia reduciendo en un tercio el conjunto de la anomalía del año hidro-meteorológico que se sitúa en +1°C.

El carácter frío ha sido generalizado en toda la región si bien han destacado anomalías positivas en algunas áreas de montaña, sobre todo en la vertiente mediterránea.

Desviación de las temperaturas respecto a la media en el año hidro - meteorológico.

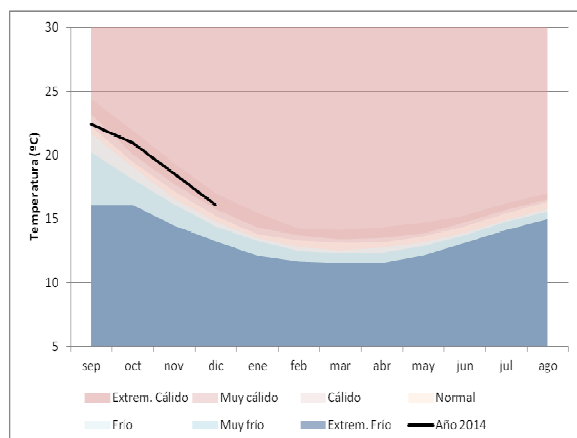


Evolución de las temperaturas medias en el año hidro-meteorológico.



A pesar del carácter frío predominante en el mes de diciembre, el año hidro-meteorológico mantiene una anomalía de +1°C confiriéndole un carácter muy cálido.

Evolución de las temperaturas medias acumuladas en el año hidro-meteorológico.



Temperaturas medias y desviaciones respecto a la media (periodo 1971 – 2000) en el año hidro-meteorológico por provincias y por región.

PROVINCIA / REGION	TEMPERATURA (°C)	MEDIA 1971 - 2000 (°C)	DESVIACIÓN (°C)
ANDALUCÍA	16,1	15,0	1,0
ALMERÍA	15,3	15,0	0,4
CÁDIZ	17,2	17,1	0,1
CÓRDOBA	15,2	15,1	0,2
GRANADA	12,7	12,4	0,3
HUELVA	16,2	16,5	-0,3
JAÉN	14,3	14,1	0,2
MÁLAGA	16,2	15,2	1,0
SEVILLA	16,5	16,5	0,0

Para más información: [Informe Climatológico mensual](#) en el [Canal de la Rediam](#)