

Evolución de la climatología en
el año hidro-meteorológico
2014 - 2015: junio de 2015
Informe extendido



CONTENIDOS:

- **PRECIPITACIONES EN JUNIO DE 2015.**
 - o Mapa 1: Precipitaciones totales.
 - o Tabla 1: Precipitaciones totales a nivel regional en el mes y lugar que ocupa el año actual.
 - o Mapa 2: Desviación de las precipitaciones totales respecto a la media (periodo 1971 – 2000), en milímetros.
 - o Mapa 3: Desviación de las precipitaciones totales respecto a la media (periodo 1971 – 2000), en tanto por ciento.
 - o Tabla 2: Precipitaciones totales y desviación respecto a la media (periodo 1971 – 2000) por provincias y por región.
 - o Tabla 3: Precipitaciones totales y desviación respecto a la media (periodo 1971 – 2000) por grandes cuencas.

- **TEMPERATURAS EN JUNIO DE 2015.**
 - o Mapa 4: Temperaturas medias.
 - o Tabla 4: Temperaturas medias a nivel regional y lugar que ocupa el año actual.
 - o Mapa 5: Desviación de las temperaturas medias respecto a la media (periodo 1971 – 2000), en grados centígrados.
 - o Mapa 6: Desviación de las temperaturas medias respecto a la media (periodo 1971 – 2000), en tanto por ciento.
 - o Tabla 5: Temperaturas medias y desviaciones respecto a la media (periodo 1971 – 2000) por provincias y por región.
 - o Tabla 6: Temperaturas medias y desviaciones respecto a la media (periodo 1971 – 2000) por grandes cuencas.

- **PRECIPITACIONES EN EL AÑO HIDRO-METEOROLÓGICO (DEL 01/09/14 al 30/06/15).**
 - o Mapa 7: Precipitaciones totales acumuladas en el año hidro-meteorológico.
 - o Gráfico 1: Evolución de las precipitaciones en el año hidro-meteorológico.
 - o Gráfico 2: Evolución de las precipitaciones acumuladas en el año hidro-meteorológico.
 - o Tabla 7: Precipitaciones totales acumuladas y desviaciones respecto a la media (periodo 1971 – 2000) en el año hidro-meteorológico por provincias y por región.
 - o Mapa 8: Desviación de las precipitaciones totales respecto a la media (periodo 1971 – 2000) en el año hidro-meteorológico, en milímetros.
 - o Mapa 9: Desviación de las precipitaciones totales respecto a la media (periodo 1971 – 2000) en el año hidro-meteorológico, en tanto por ciento.
 - o Tabla 8: Precipitaciones totales y desviaciones respecto a la media (periodo 1971 – 2000) en el año hidro-meteorológico por grandes cuencas.

- **PRECIPITACIONES ACUMULADAS EN EL AÑO NATURAL (DEL 01/01/15 al 30/06/15).**
 - o Mapa 10: Precipitaciones totales acumuladas en el año natural.
 - o Gráfico 3: Evolución de las precipitaciones en el año natural.
 - o Gráfico 4: Evolución de las precipitaciones acumuladas en el año natural.



- Tabla 9: Precipitaciones totales acumuladas y desviaciones respecto a la media (periodo 1971 – 2000) en el año natural por provincias y por región.
 - Mapa 11: Desviación de las precipitaciones totales respecto a la media (periodo 1971 – 2000) en el año natural, en milímetros.
 - Mapa 12: Desviación de las precipitaciones totales respecto a la media (periodo 1971 – 2000) en el año natural, en tanto por ciento.
 - Tabla 10: Precipitaciones totales y desviaciones respecto a la media (periodo 1971 – 2000) en el año natural por grandes cuencas.
- **TEMPERATURAS EN EL AÑO HIDRO-METEOROLÓGICO (DEL 01/09/14 al 30/06/15).**
- Mapa 13: Temperaturas medias en el año hidro-meteorológico.
 - Gráfico 5: Evolución de las temperaturas medias en el año hidro-meteorológico.
 - Gráfico 6: Evolución de las temperaturas medias acumuladas en el año hidro-meteorológico.
 - Tabla 11: Temperaturas medias y desviaciones respecto a la media (periodo 1971 – 2000) en el año hidro-meteorológico por provincias y por región.
 - Mapa 14: Desviación de las temperaturas medias respecto a la media (periodo 1971 – 2000) en el año hidro-meteorológico.
 - Tabla 12: Temperaturas medias y desviaciones respecto a la media (periodo 1971 – 2000) en el año hidro-meteorológico por grandes cuencas.
- **TEMPERATURAS EN EL AÑO NATURAL (DEL 01/01/15 al 30/06/15).**
- Mapa 15: Temperaturas medias en el año natural.
 - Gráfico 7: Evolución de las temperaturas medias en el año natural.
 - Gráfico 8: Evolución de las temperaturas medias acumuladas en el año natural.
 - Tabla 13: Temperaturas medias y desviaciones respecto a la media (periodo 1971 – 2000) en el año natural por provincias y por región.
 - Mapa 16: Desviación de las temperaturas medias respecto a la media (periodo 1971 – 2000) en el año natural.
 - Tabla 14: Temperaturas medias y desviaciones respecto a la media (periodo 1971 – 2000) en el año natural por grandes cuencas.
- **INDICADORES DE SEGUIMIENTO DE LA SEQUÍA (JUNIO 2015).**
- Gráfico 9: Índice Estandarizado de Sequía Pluviométrica.
 - Gráfico 10: Índice Estandarizado de Sequía Pluviométrica. Detalle de los últimos cinco años.
 - Mapa 17: Índice Estandarizado de Sequía Pluviométrica.
 - Mapa 18: Intensidad del déficit pluviométrico.
 - Tabla 15: Probabilidad de superar la sequía a nivel regional.



PRECIPITACIONES EN JUNIO DE 2015.

Mapa 1: Precipitaciones totales.

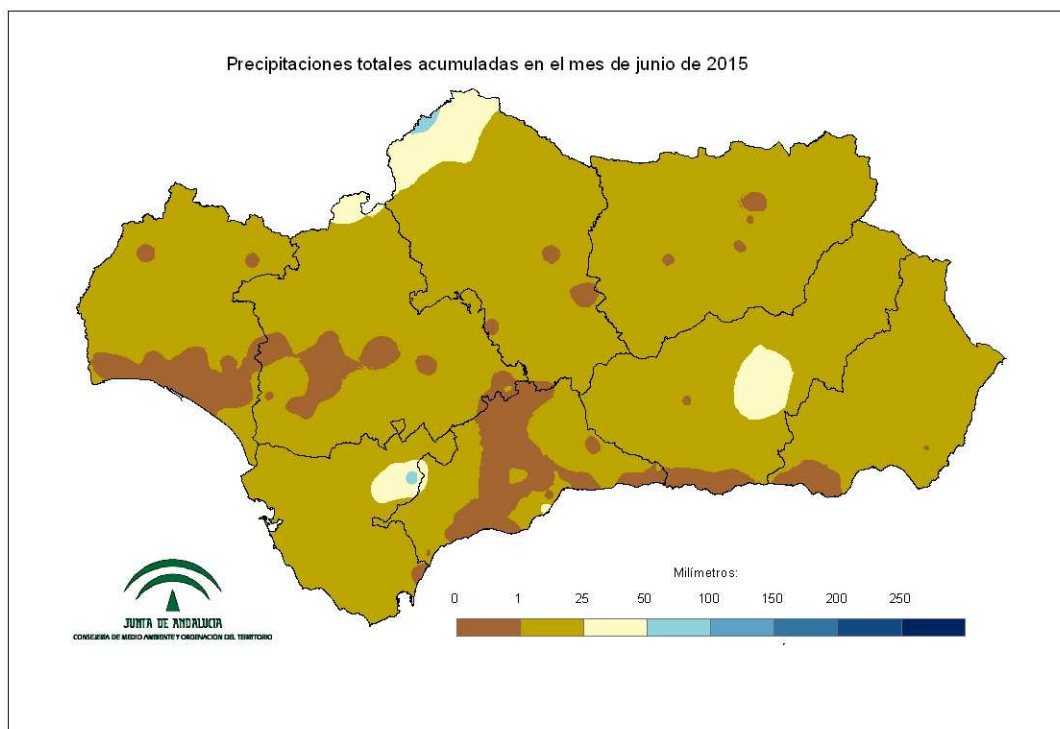


Tabla 1: Precipitaciones totales a nivel regional y lugar que ocupa el año actual.

RANKING	AÑO	PRECIPITACIÓN (MM)	CARACTER DEL MES
1	1992	100,2	MUY HÚMEDO
2	1970	53,0	MUY HÚMEDO
14	1973	25,5	HÚMEDO
29	1986	14,3	NORMAL
32	2014	13,4	NORMAL
39	1985	10,9	SECO
44	2015	8,1	SECO
54	1999	3,6	MUY SECO
66	1994	0,7	MUY SECO

Extremadamente húmedo: Las precipitaciones sobrepasan el valor máximo registrado en el periodo de referencia 1971 – 2000.

Muy húmedo: $f < 20\%$. Las precipitaciones se encuentran en el intervalo correspondiente al 20% de los años más húmedos.

Húmedo: $20\% \leq f < 40\%$.

Normal: $40\% \leq f < 60\%$. Las precipitaciones registradas se sitúan alrededor de la mediana.

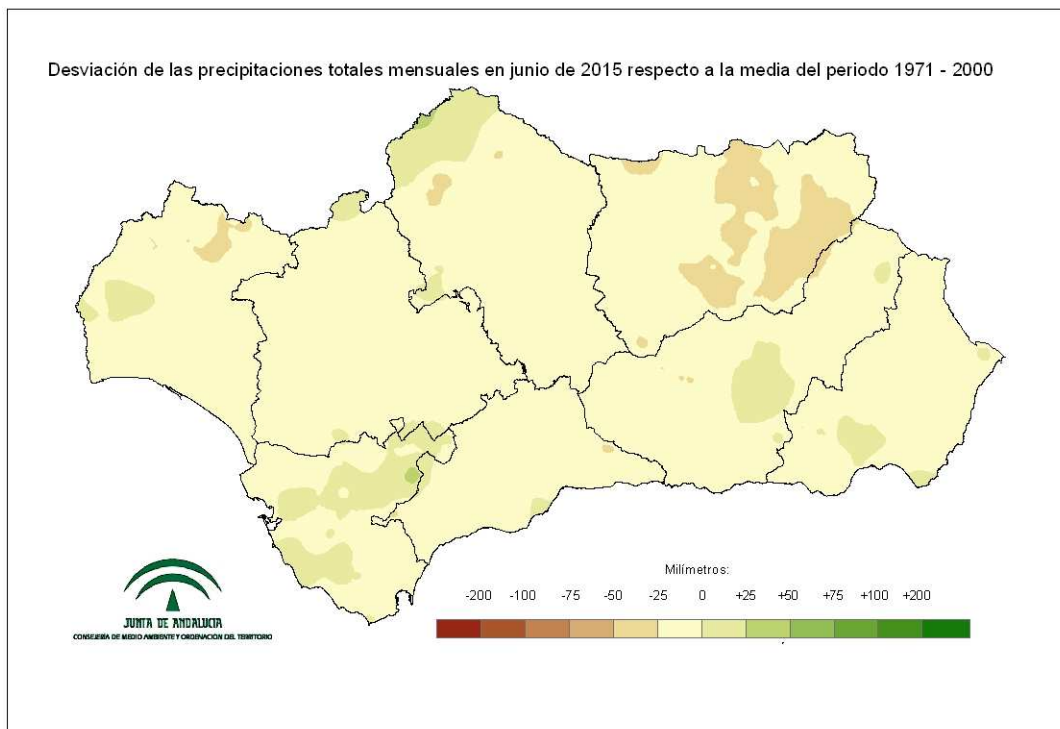
Seco: $60\% \leq f < 80\%$

Muy seco: $f \geq 80\%$.

Extremadamente seco: Las precipitaciones no alcanzan el valor mínimo registrado en el periodo de referencia 1971 – 2000.



Mapa 2: Desviación de las precipitaciones totales respecto a la media (periodo 1971 – 2000), en milímetros.



Mapa 3: Desviación de las precipitaciones totales respecto a la media (periodo 1971 – 2000), en tanto por ciento.

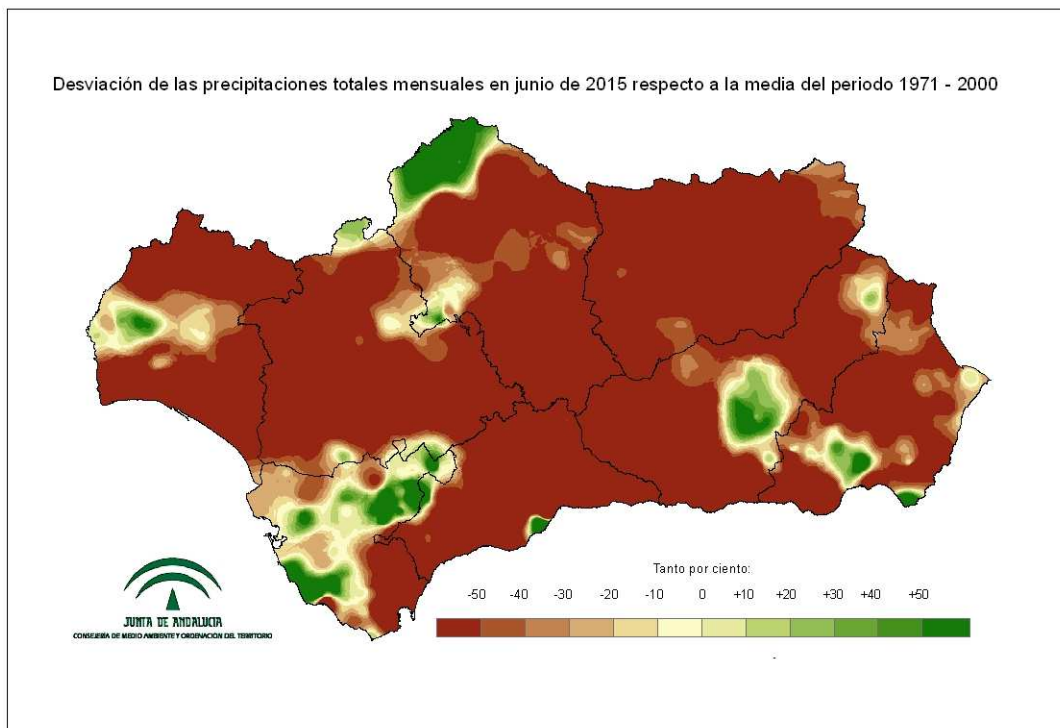


Tabla 2: Precipitaciones totales y desviación respecto a la media (periodo 1971 – 2000) por provincias y por región.

PROVINCIA / REGION	PRECIPITACION (MM)	MEDIA 1971 - 2000 (MM)	ANOMALÍA (MM)	PORCENTAJE RESPECTO A LA MEDIA (%)
ANDALUCÍA	8,1	13,0	-4,9	62,0
ALMERÍA	6,3	13,9	-7,6	45,1
CÁDIZ	12,9	14,6	-1,7	88,5
CÓRDOBA	12,4	22,2	-9,8	55,9
GRANADA	10,0	21,7	-11,8	45,9
HUELVA	6,6	18,0	-11,4	36,8
JAÉN	6,6	27,9	-21,3	23,6
MÁLAGA	3,1	14,5	-11,4	21,4
SEVILLA	5,6	16,1	-10,4	34,9

Tabla 3: Precipitaciones totales y desviación respecto a la media (periodo 1971 – 2000) por grandes cuencas.

CUENCA / REGION	PRECIPITACION (MM)	MEDIA 1971 - 2000 (MM)	ANOMALÍA (MM)	PORCENTAJE RESPECTO A LA MEDIA (%)
ANDALUCÍA	8,1	13,0	-4,9	62,0
GUADALQUIVIR	7,3	21,3	-14,1	34,1
MEDITERRÁNEA	4,6	14,3	-9,7	32,4
ATLÁNTICA - CÁDIZ	15,2	14,4	0,8	105,6
ATLÁNTICA - HUELVA	7,4	16,6	-9,1	45,0



TEMPERATURAS EN JUNIO DE 2015.

Mapa 4: Temperaturas medias.

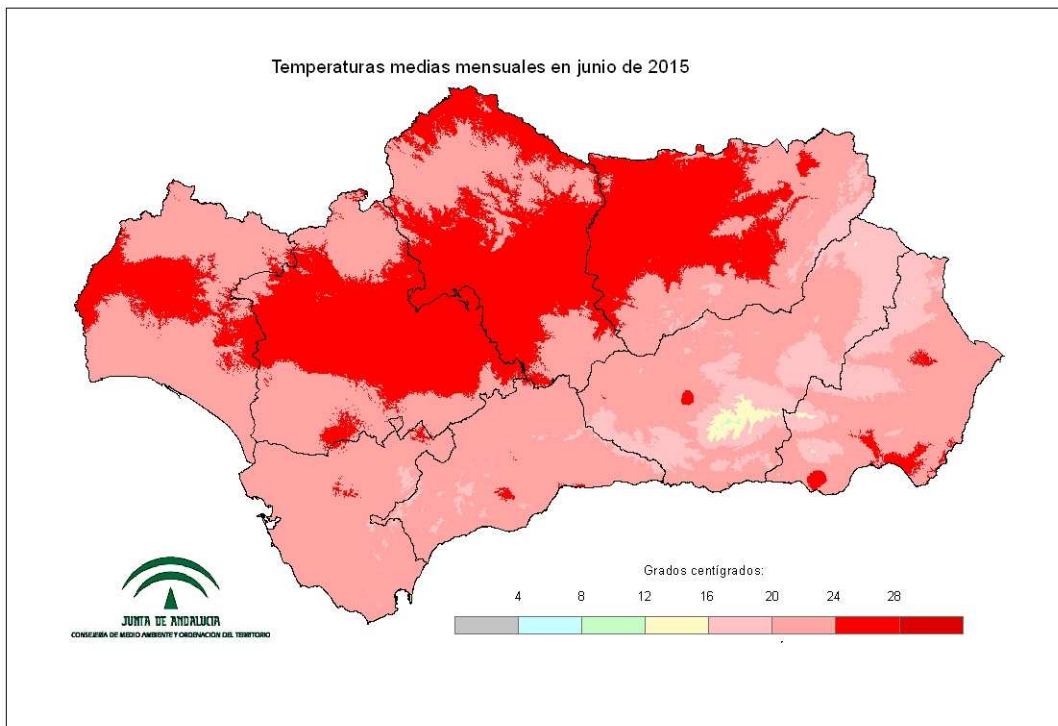


Tabla 4: Temperaturas medias* a nivel regional y lugar que ocupa el año actual.

RANKING	AGNO	SERIE_PROMEDIO	CARÁCTER
1	2003	24,7	EXTREMADAMENTE CÁLIDO
8	2000	23,4	MUY CÁLIDO
11	2015	23,2	MUY CÁLIDO
19	1994	22,9	CÁLIDO
30	1959	22,2	NORMAL
35	2014	22,0	NORMAL
47	1973	21,4	FRÍO
60	1984	19,8	MUY FRÍO
65	1992	17,9	MUY FRÍO

Extremadamente cálido: Las temperaturas sobrepasan el valor máximo registrado en el periodo de referencia 1971 – 2000.

Muy cálido: $f < 20\%$. Las temperaturas se encuentran en el intervalo correspondiente al 20% de los años más cálidos.

Cálido: $20\% \leq f < 40\%$.

Normal: $40\% \leq 60\%$. Las temperaturas registradas se sitúan alrededor de la mediana.

Frío: $60\% \leq f < 80$

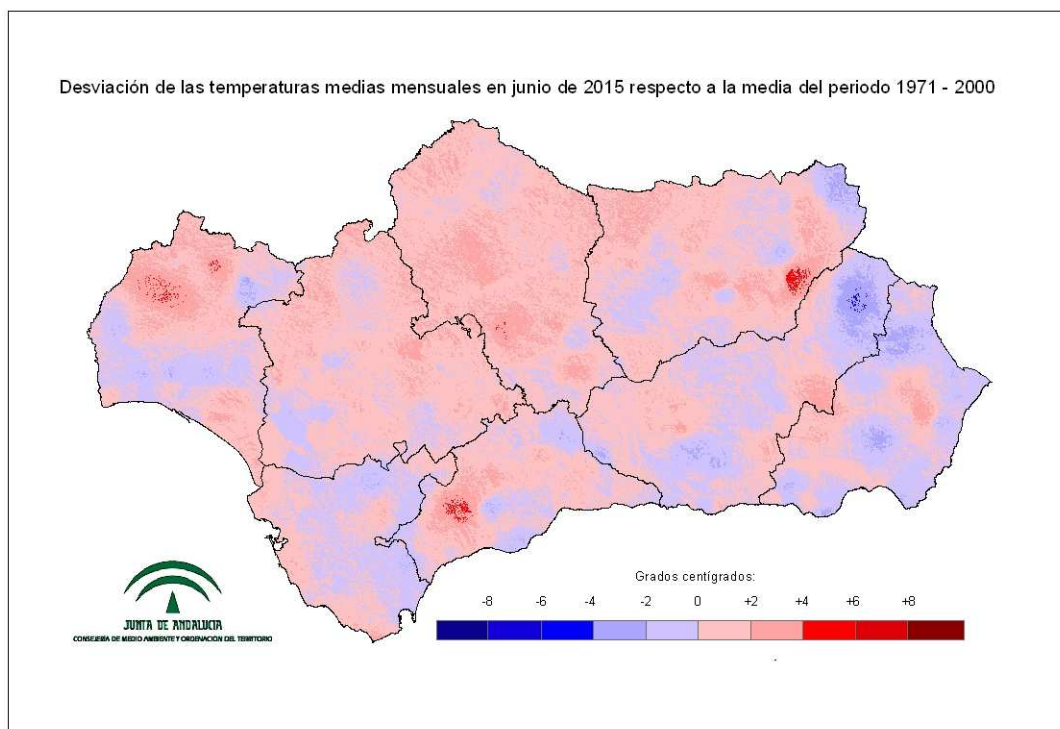
Muy frío: $f \geq 80\%$.

Extremadamente frío: Las temperaturas no alcanzan el valor mínimo registrado en el periodo de referencia 1971 – 2000.

*Los datos utilizados para construir esta serie mensual han sido obtenidos utilizando dos fuentes de datos diferentes. Los datos hasta diciembre de 2009 han sido obtenidos utilizando el banco de datos completo del Subsistema CLIMA. A partir de esa fecha han sido obtenidos utilizando únicamente datos procedentes de estaciones meteorológicas automáticas. Para la comparación de ambas series se han aplicado factores de corrección sobre los datos más recientes.



Mapa 5: Desviación de las temperaturas medias respecto a la media (periodo 1971 – 2000), en grados centígrados.



Mapa 6: Desviación de las temperaturas medias respecto a la media (periodo 1971 – 2000), en tanto por ciento.

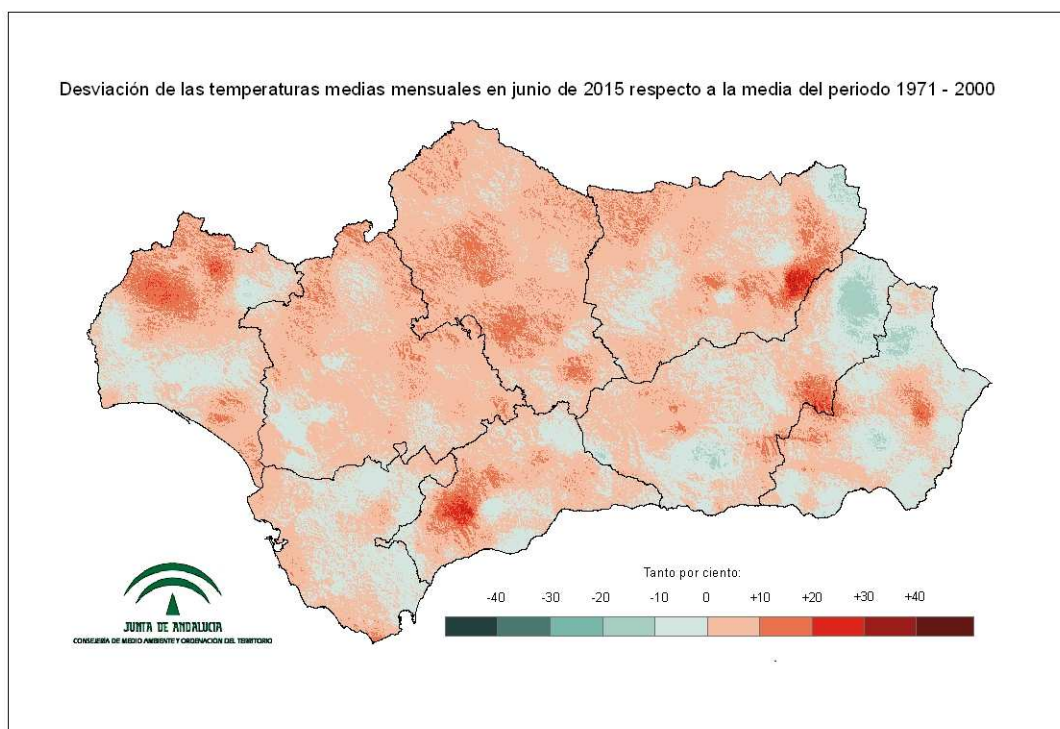


Tabla 5: Temperaturas medias y desviaciones respecto a la media (periodo 1971 – 2000) por provincias y por región.

PROVINCIA / REGION	TEMPERATURA (°C)	MEDIA 1971 - 2000 (°C)	DESVIACIÓN (°C)
ANDALUCÍA	23,2	21,4	1,8
ALMERÍA	21,3	21,4	-0,1
CÁDIZ	22,5	22,4	0,1
CÓRDOBA	24,3	23,0	1,3
GRANADA	20,1	20,1	0,0
HUELVA	23,5	22,8	0,8
JAÉN	23,5	22,8	0,8
MÁLAGA	22,0	21,4	0,6
SEVILLA	24,2	23,3	0,8

Tabla 6: Temperaturas medias y desviaciones respecto a la media (periodo 1971 – 2000) por grandes cuencas.

CUENCA / REGION	TEMPERATURA (°C)	MEDIA 1971 - 2000 (°C)	DESVIACIÓN (°C)
ANDALUCÍA	23,2	21,4	1,8
GUADALQUIVIR	23,3	22,5	0,8
MEDITERRÁNEA	21,4	21,2	0,2
ATLÁNTICA - CÁDIZ	22,7	22,6	0,1
ATLÁNTICA - HUELVA	23,6	23,1	0,5



PRECIPITACIONES EN EL AÑO HIDRO-METEOROLÓGICO (DEL 01/09/14 al 30/06/15).

Mapa 7: Precipitaciones totales acumuladas en el año hidro-meteorológico.

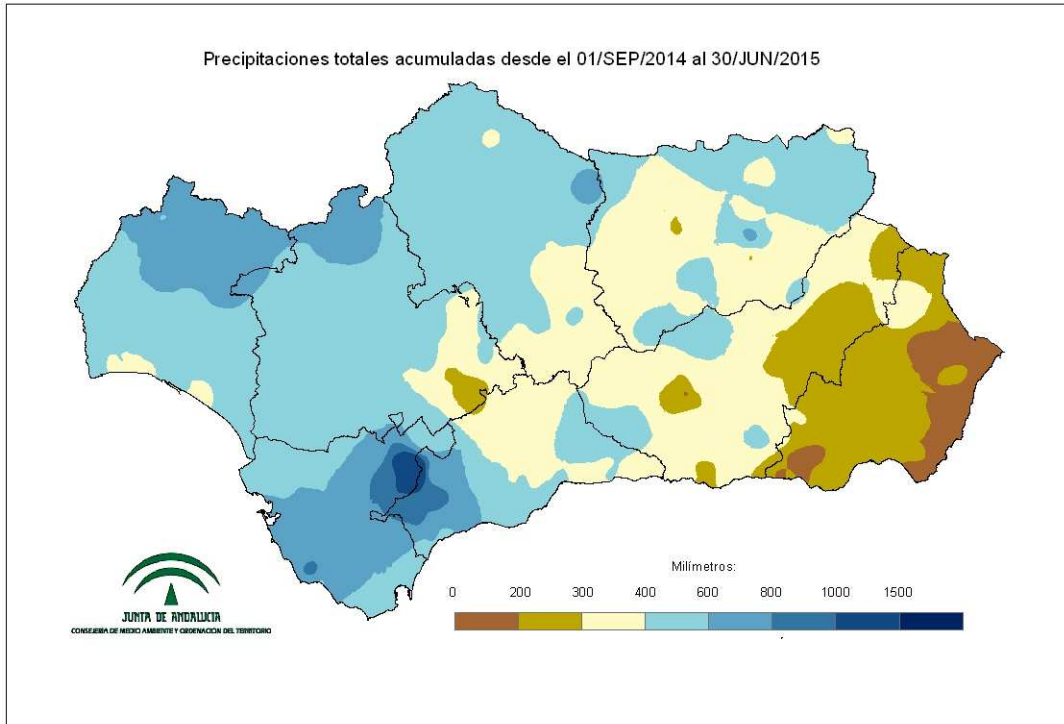


Gráfico 1: Evolución de las precipitaciones en el año hidro-meteorológico.

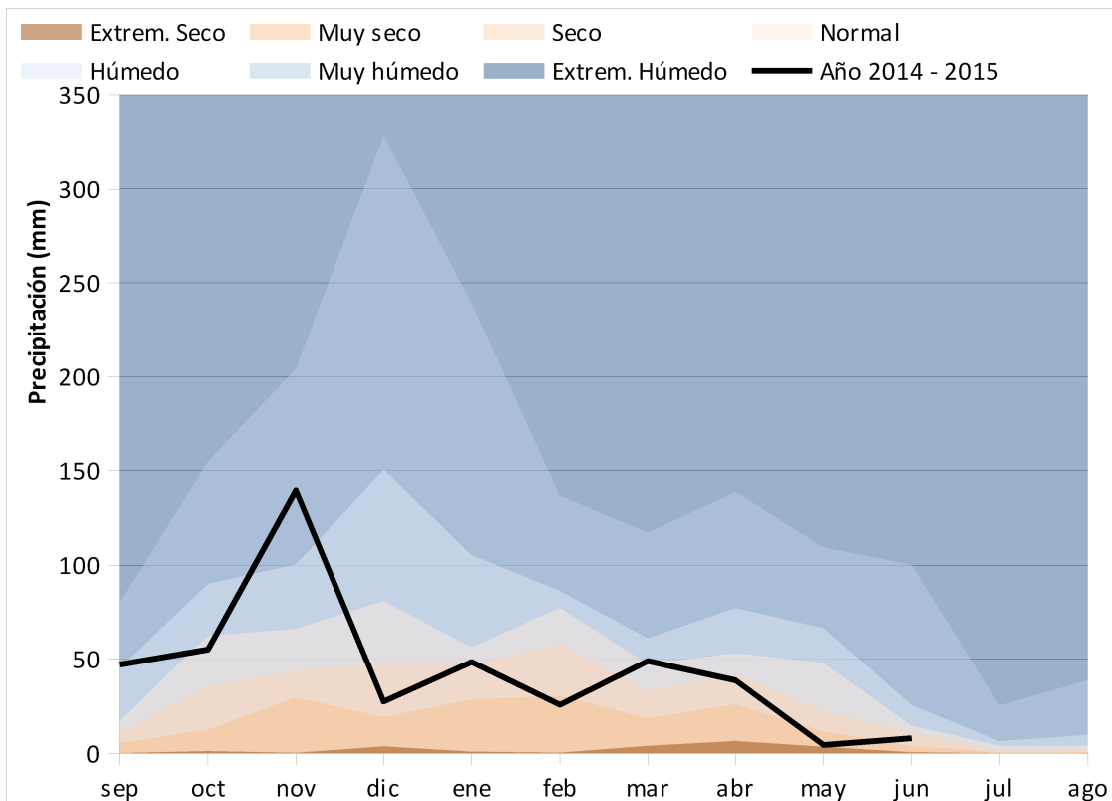


Gráfico 2: Evolución de las precipitaciones acumuladas en el año hidro-meteorológico.

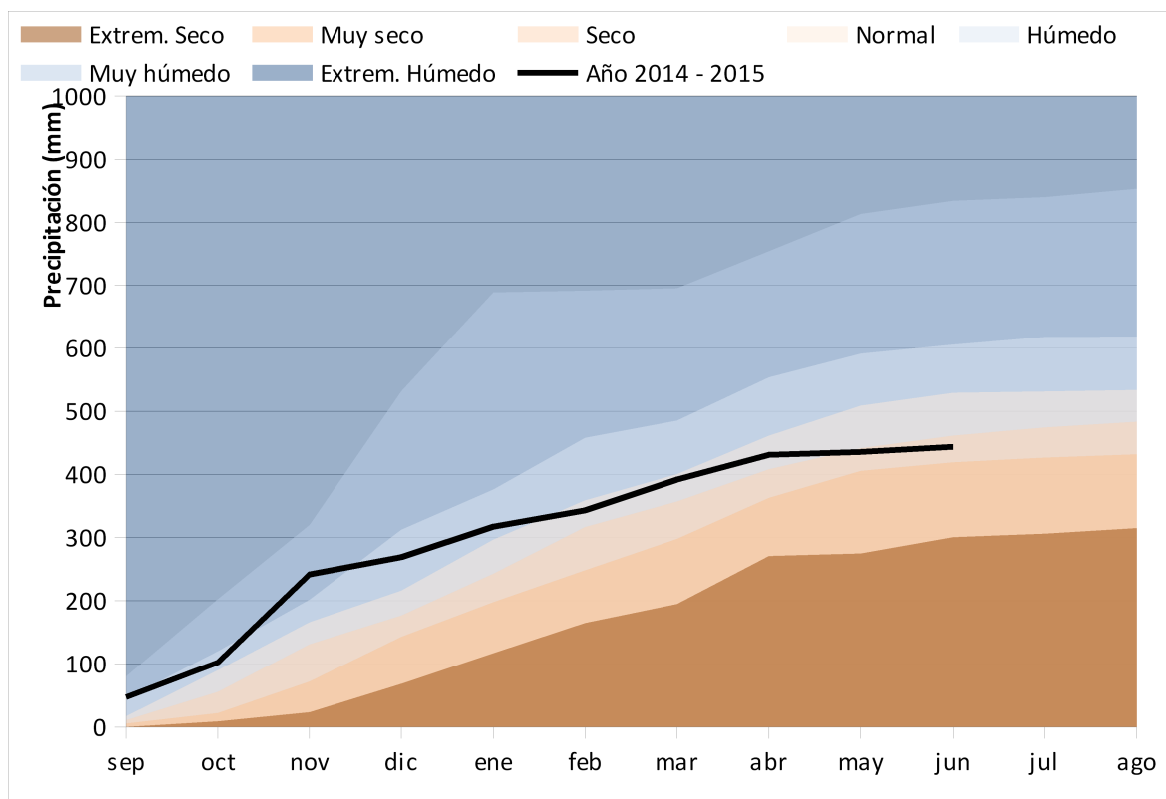
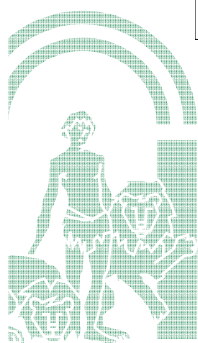
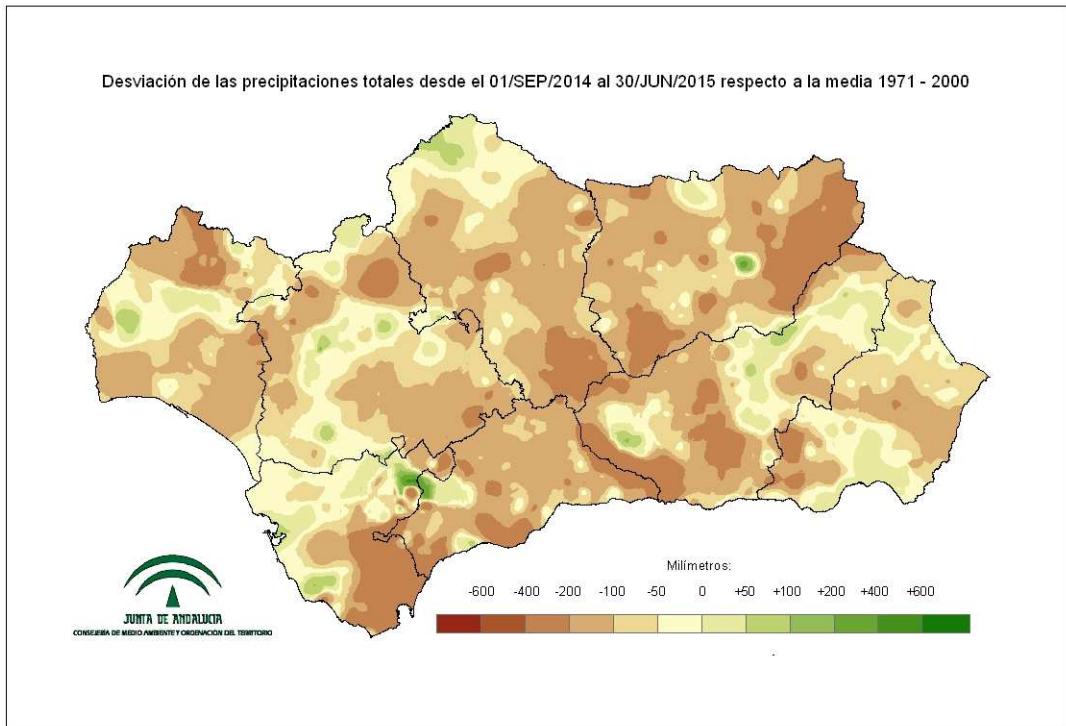


Tabla 7: Precipitaciones totales acumuladas y desviaciones respecto a la media (periodo 1971 – 2000) en el año hidro-meteorológico por provincias y por región.

PROVINCIA / REGION	PRECIPITACION (MM)	MEDIA 1971 - 2000 (MM)	ANOMALÍA (MM)	PORCENTAJE RESPECTO A LA MEDIA (%)
ANDALUCÍA	443,2	439,9	3,3	100,8
ALMERÍA	226,0	302,1	-76,1	74,8
CÁDIZ	654,6	772,5	-117,9	84,7
CÓRDOBA	457,3	568,8	-111,5	80,4
GRANADA	337,7	447,1	-109,4	75,5
HUELVA	557,6	657,1	-99,5	84,9
JAÉN	399,4	564,4	-165,0	70,8
MÁLAGA	486,1	629,8	-143,7	77,2
SEVILLA	485,3	573,3	-88,0	84,6



Mapa 8: Desviación de las precipitaciones totales respecto a la media (periodo 1971 – 2000) en el año hidro-meteorológico, en milímetros.



Mapa 9: Desviación de las precipitaciones totales respecto a la media (periodo 1971 – 2000) en el año hidro-meteorológico, en tanto por ciento.

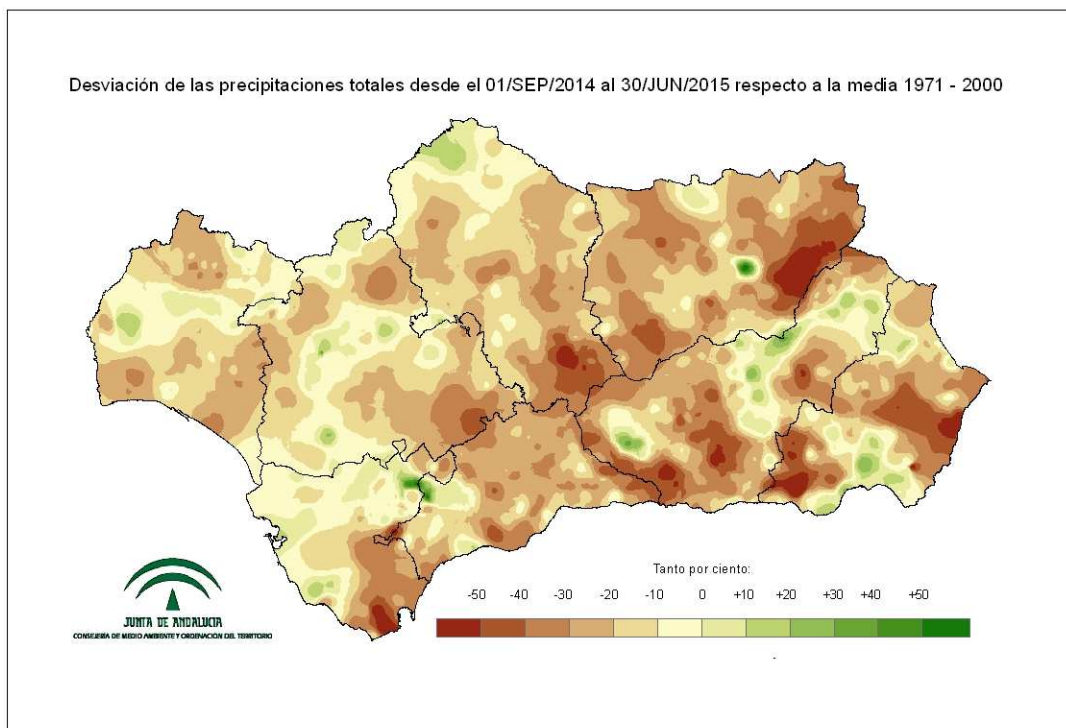


Tabla 8: Precipitaciones totales y desviaciones respecto a la media (periodo 1971 – 2000) en el año hidro-meteorológico por grandes cuencas.

CUENCA / REGION	PRECIPITACION (MM)	MEDIA 1971 - 2000 (MM)	ANOMALÍA (MM)	PORCENTAJE RESPECTO A LA MEDIA (%)
ANDALUCÍA	443,2	439,9	3,3	100,8
GUADALQUIVIR	428,3	544,2	-115,8	78,7
MEDITERRÁNEA	362,6	499,5	-136,9	72,6
ATLÁNTICA - CÁDIZ	673,9	746,1	-72,2	90,3
ATLÁNTICA - HUELVA	556,6	647,8	-91,2	85,9



PRECIPITACIONES ACUMULADAS EN EL AÑO NATURAL (DEL 01/01/15 al 30/06/15).

Mapa 10: Precipitaciones totales acumuladas en el año natural.

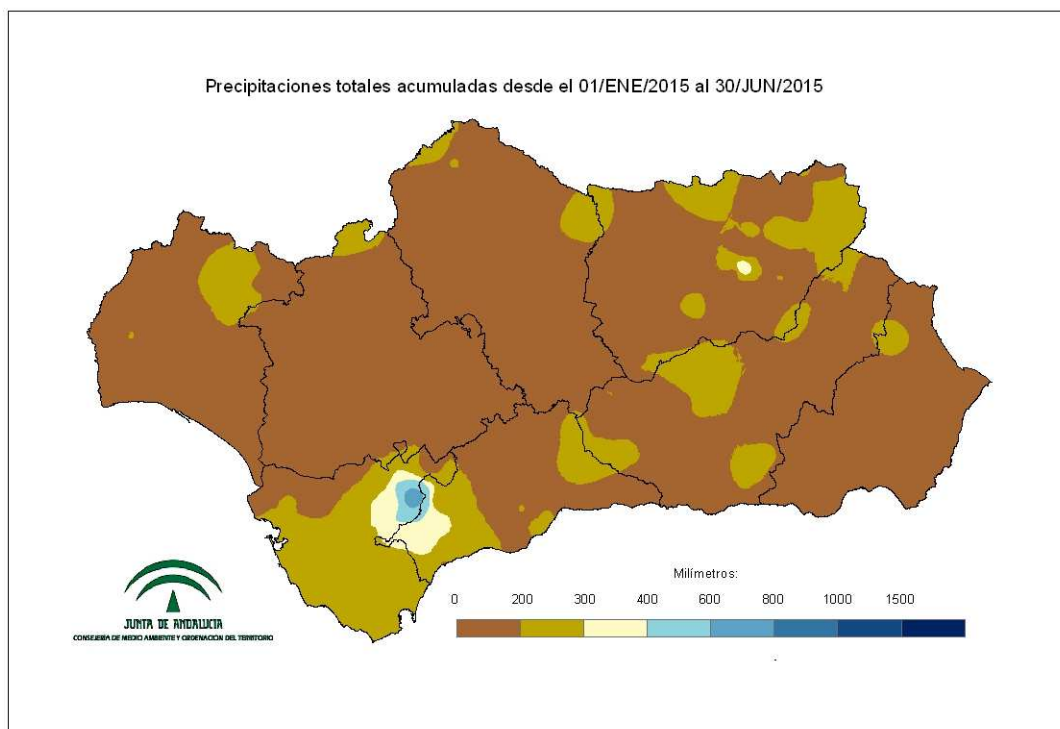


Gráfico 3: Evolución de las precipitaciones en el año natural.

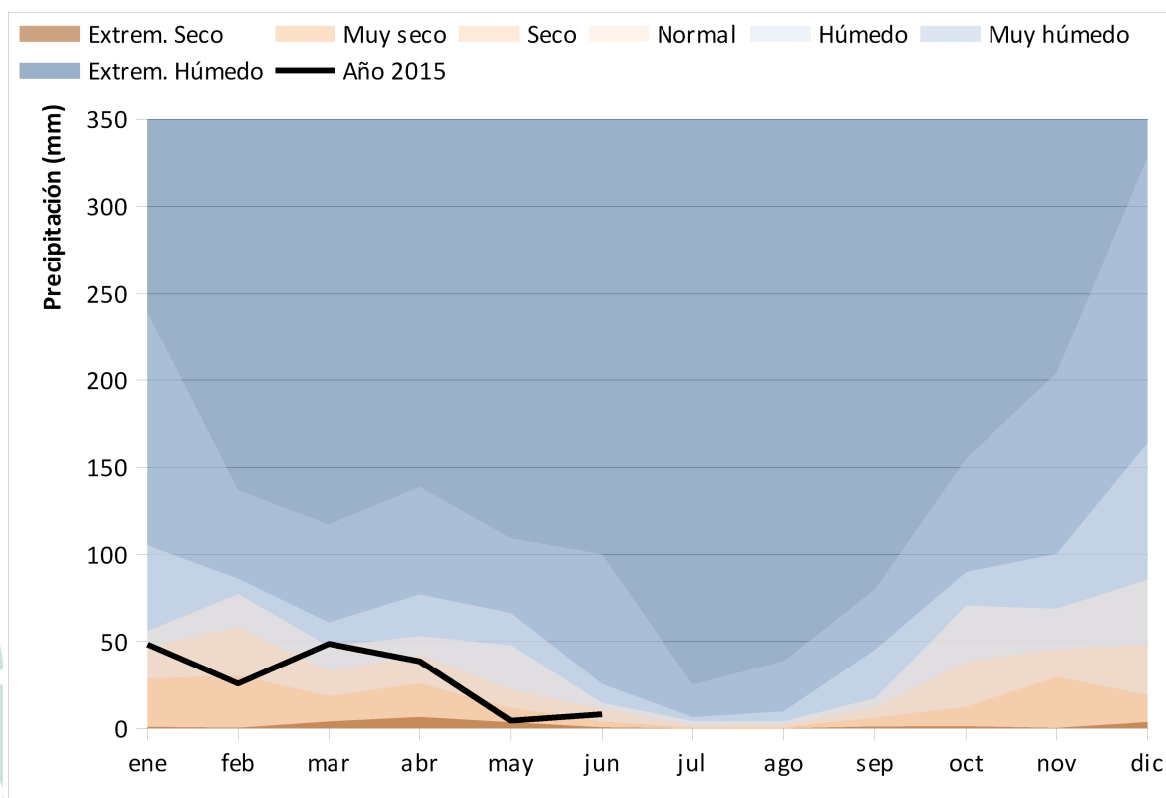


Gráfico 4: Evolución de las precipitaciones acumuladas en el año natural.

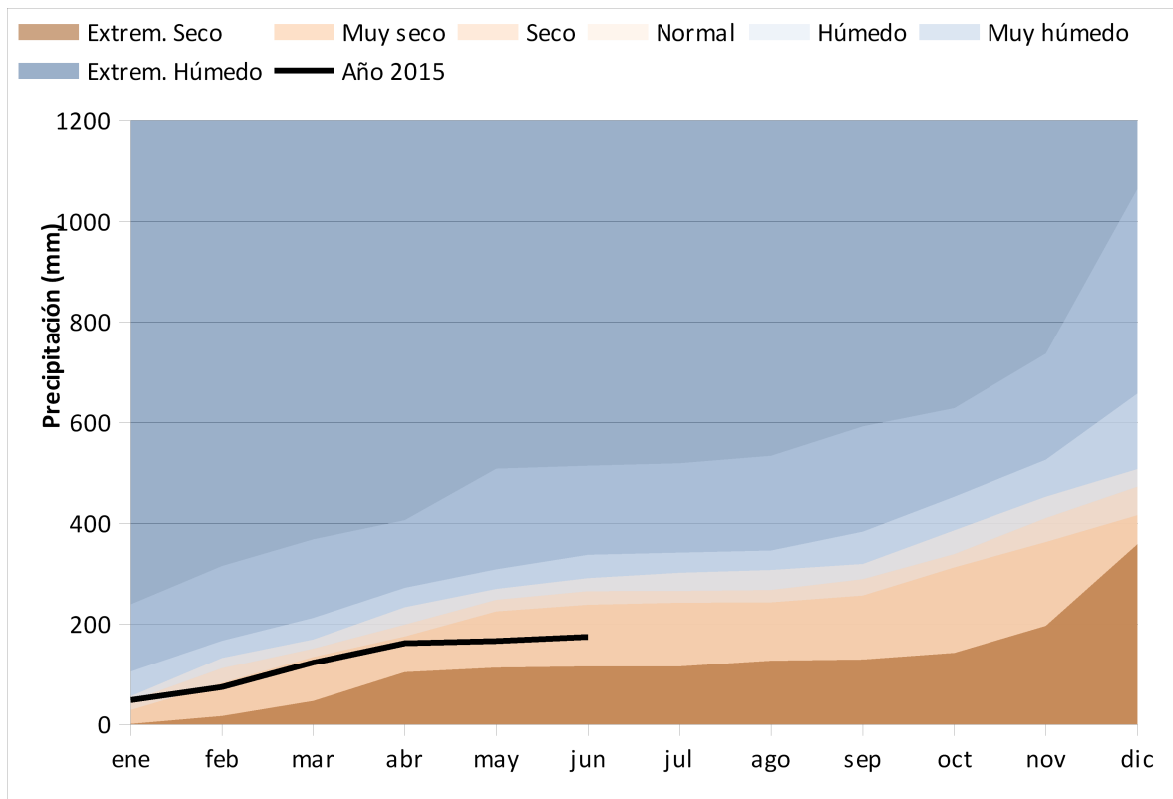
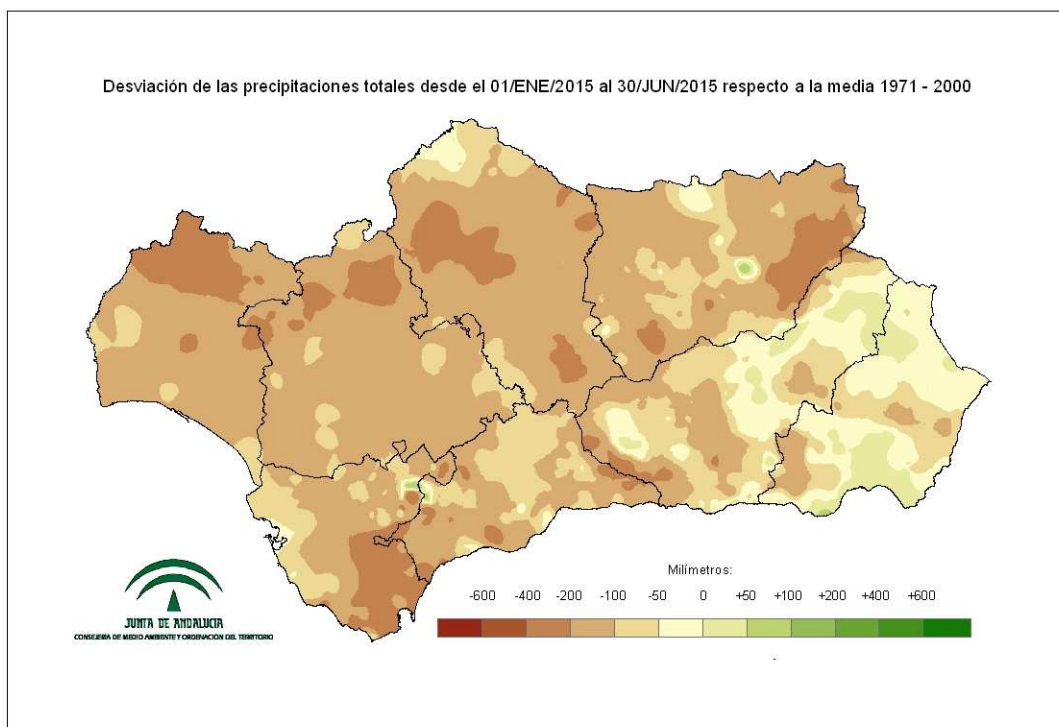


Tabla 9: Precipitaciones totales acumuladas y desviaciones respecto a la media (periodo 1971 – 2000) en el año natural por provincias y por región.

PROVINCIA / REGION	PRECIPITACION (MM)	MEDIA 1971 - 2000 (MM)	DESVIACIÓN (MM)	PORCENTAJE RESPECTO A LA MEDIA (%)
ANDALUCÍA	174,3	246,5	-72,2	70,7
ALMERÍA	128,5	166,8	-38,3	77,0
CÁDIZ	248,4	402,1	-153,7	61,8
CÓRDOBA	160,2	305,5	-145,3	52,4
GRANADA	178,0	254,1	-76,0	70,1
HUELVA	167,0	335,5	-168,5	49,8
JAÉN	187,0	327,7	-140,7	57,1
MÁLAGA	205,4	329,1	-123,8	62,4
SEVILLA	150,9	294,2	-143,3	51,3



Mapa 11: Desviación de las precipitaciones totales respecto a la media (periodo 1971 – 2000) en el año natural, en milímetros.



Mapa 12: Desviación de las precipitaciones totales respecto a la media (periodo 1971 – 2000) en el año natural, en tanto por ciento.

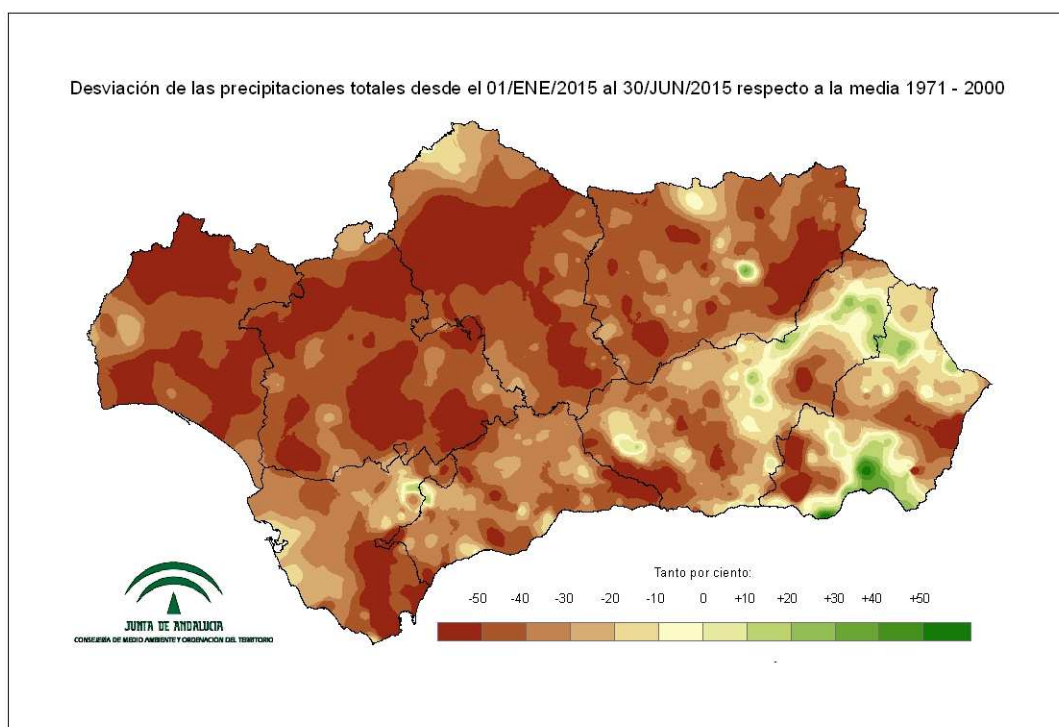


Tabla 10: Precipitaciones totales y desviaciones respecto a la media (periodo 1971 – 2000) en el año natural por grandes cuencas.

CUENCA / REGION	PRECIPITACION (MM)	MEDIA 1971 - 2000 (MM)	DESVIACIÓN (MM)	PORCENTAJE RESPECTO A LA MEDIA (%)
ANDALUCÍA	174,3	246,5	-72,2	70,7
GUADALQUIVIR	166,6	296,3	-129,8	56,2
MEDITERRÁNEA	169,5	265,7	-96,1	63,8
ATLÁNTICA - CÁDIZ	256,5	387,5	-131,0	66,2
ATLÁNTICA - HUELVA	164,6	329,9	-165,3	49,9



TEMPERATURAS EN EL AÑO HIDRO-METEOROLÓGICO (DEL 01/09/14 al 30/06/15).

Mapa 13: Temperaturas medias en el año hidro-meteorológico.

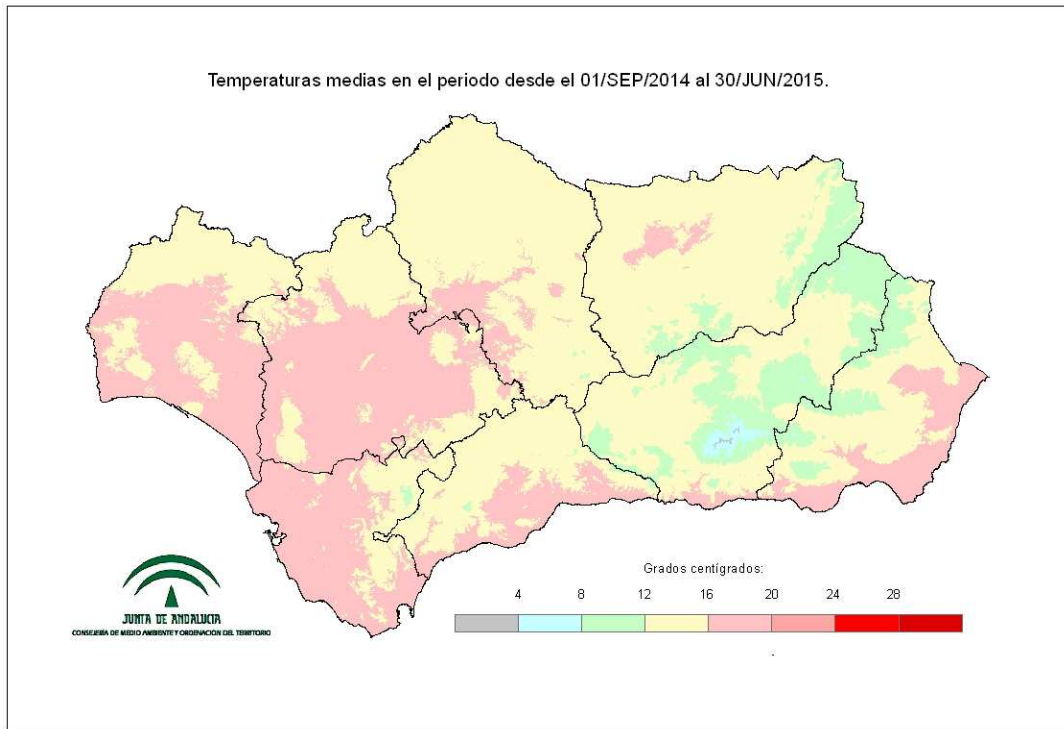


Gráfico 5: Evolución de las temperaturas medias en el año hidro-meteorológico.

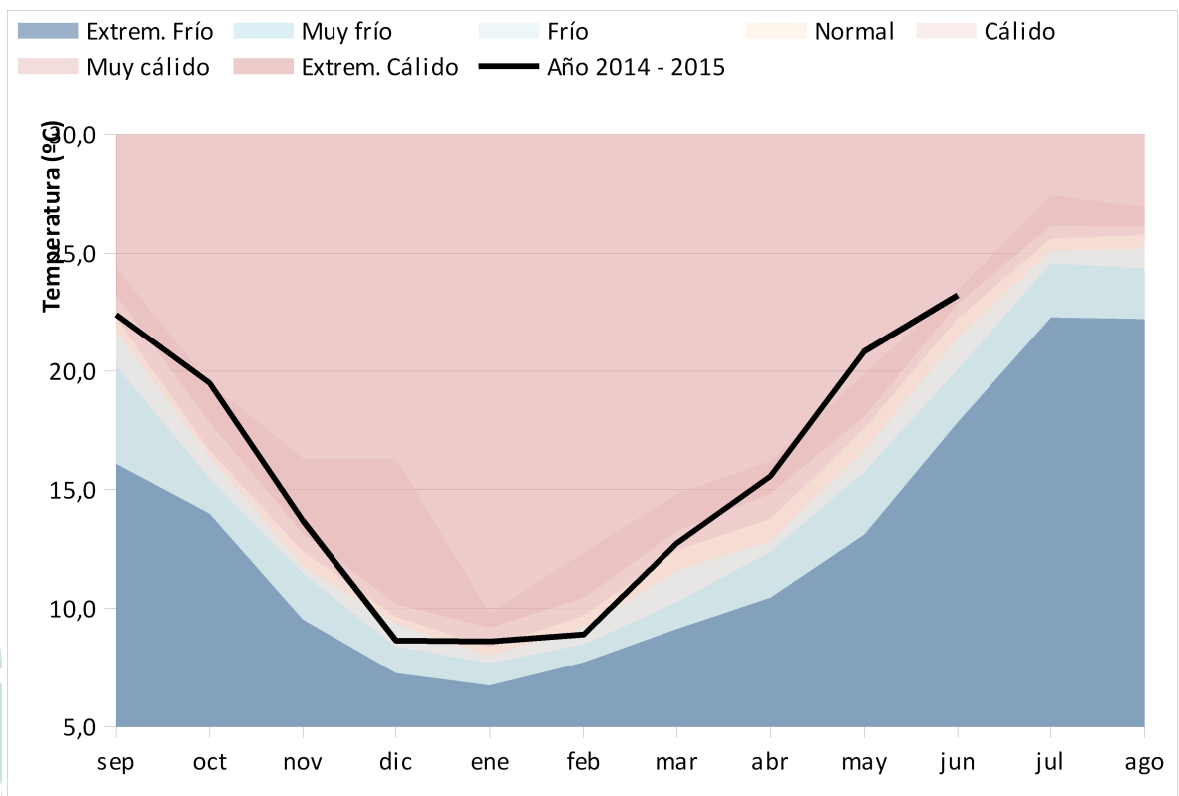


Gráfico 6: Evolución de las temperaturas medias acumuladas en el año hidro-meteorológico.

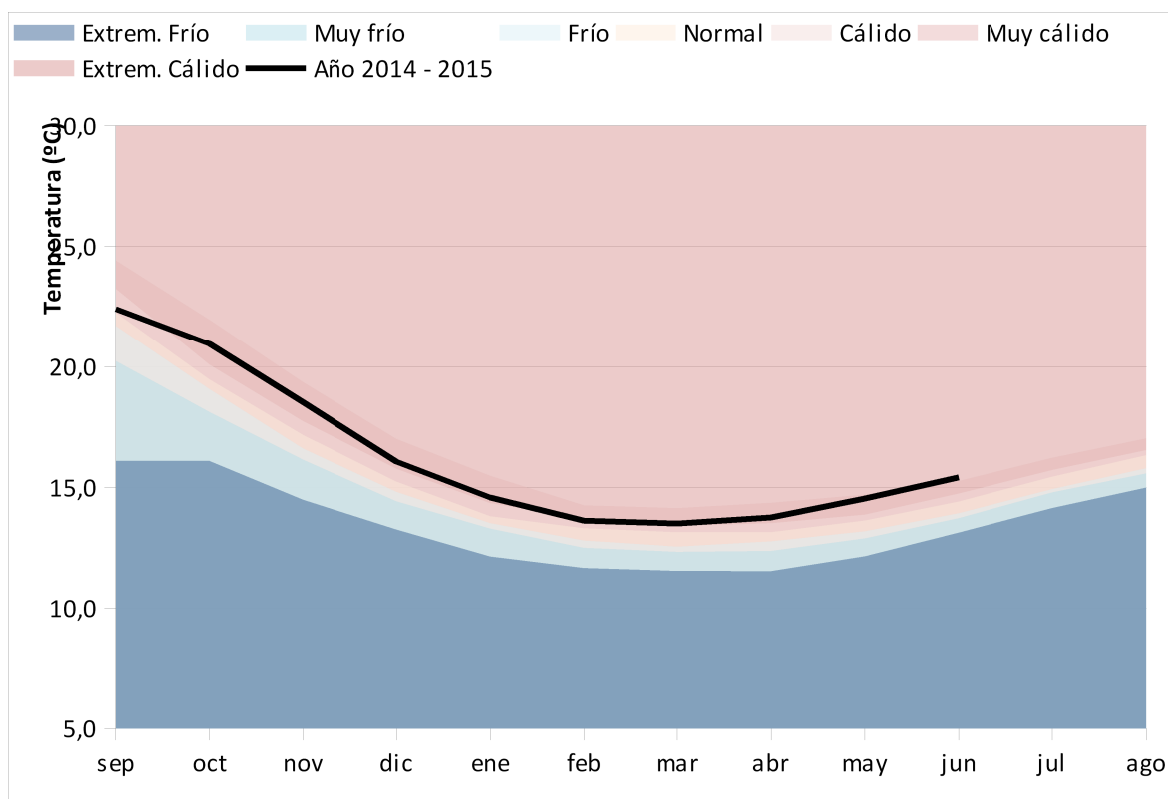


Tabla 11: Temperaturas medias y desviaciones respecto a la media (periodo 1971 – 2000) en el año hidro-meteorológico por provincias y por región.

PROVINCIA / REGION	TEMPERATURA (°C)	MEDIA 1971 - 2000 (°C)	DESVIACIÓN (°C)
ANDALUCÍA	15,4	14,2	1,2
ALMERÍA	14,4	14,1	0,3
CÁDIZ	16,1	16,0	0,1
CÓRDOBA	14,8	14,3	0,5
GRANADA	12,2	11,8	0,4
HUELVA	15,8	15,6	0,2
JAÉN	14,0	13,5	0,5
MÁLAGA	15,2	14,3	1,0
SEVILLA	16,0	15,6	0,4



Mapa 14: Desviación de las temperaturas medias respecto a la media (periodo 1971 – 2000) en el año hidro-meteorológico.

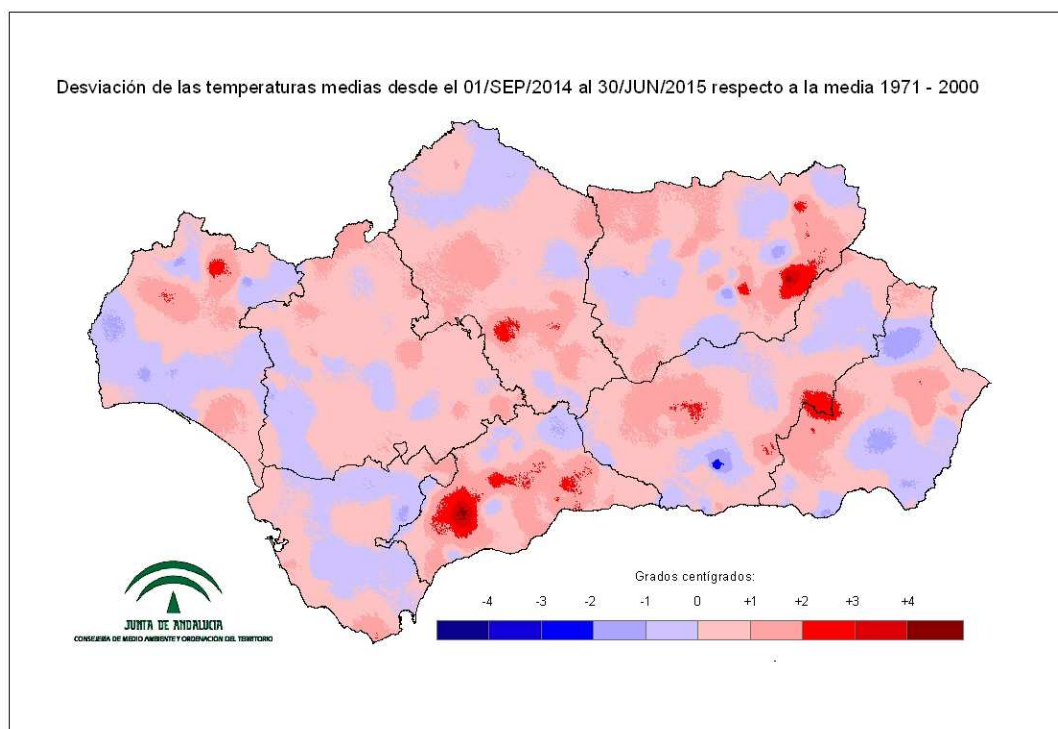


Tabla 12: Temperaturas medias y desviaciones respecto a la media (periodo 1971 – 2000) en el año hidro-meteorológico por grandes cuencas.

CUENCA / REGION	TEMPERATURA (°C)	MEDIA 1971 - 2000 (°C)	DESVIACIÓN (°C)
ANDALUCÍA	15,4	14,2	1,2
GUADALQUIVIR	14,5	14,0	0,5
MEDITERRÁNEA	14,8	14,2	0,6
ATLÁNTICA - CÁDIZ	16,1	15,9	0,1
ATLÁNTICA - HUELVA	16,1	15,9	0,2



TEMPERATURAS EN EL AÑO NATURAL (DEL 01/01/15 al 30/06/15).

Mapa 15: Temperaturas medias en el año natural.

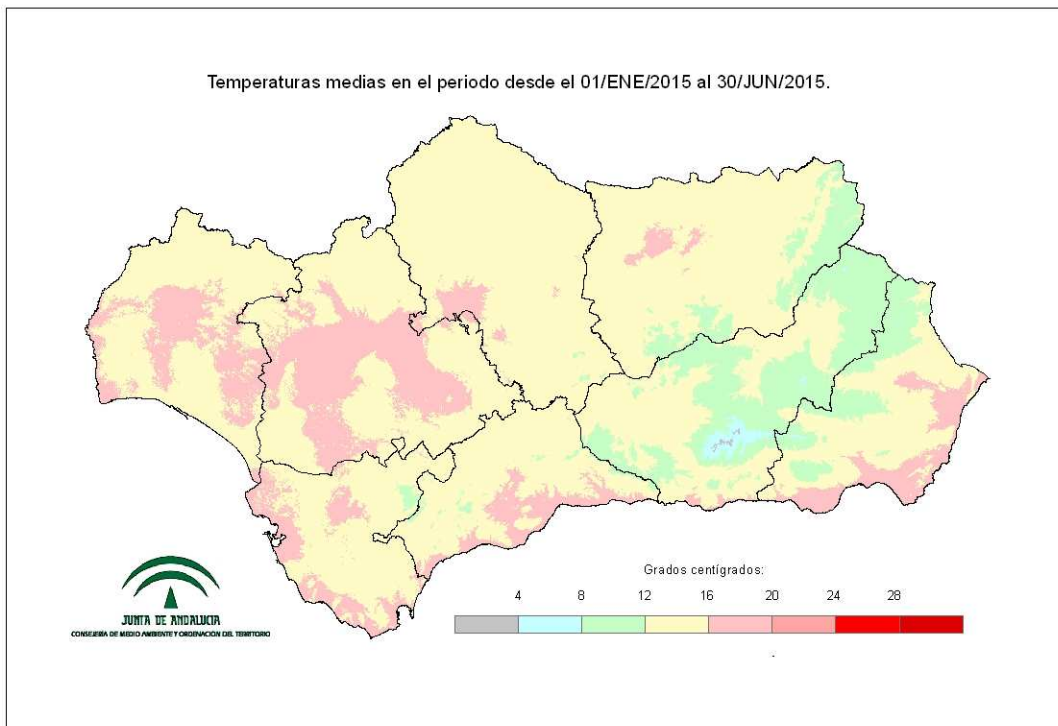


Gráfico 7: Evolución de las temperaturas medias en el año natural.

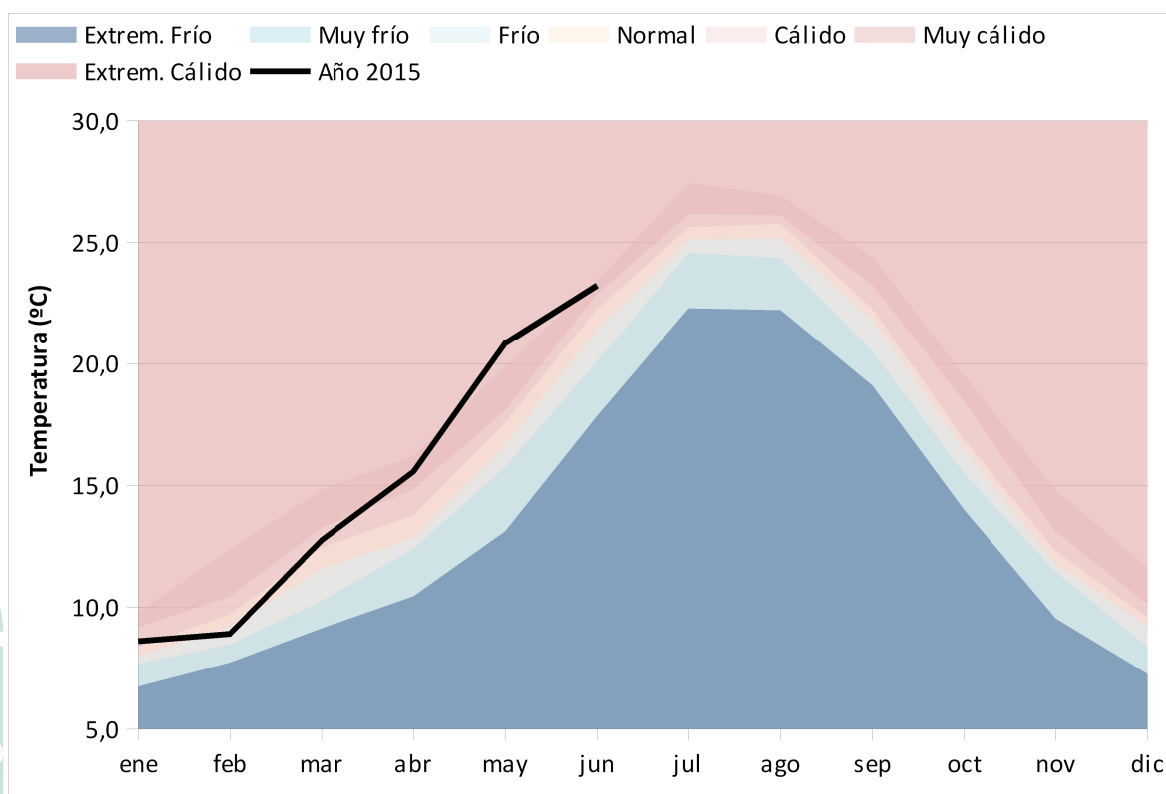


Gráfico 8: Evolución de las temperaturas medias acumuladas en el año natural.

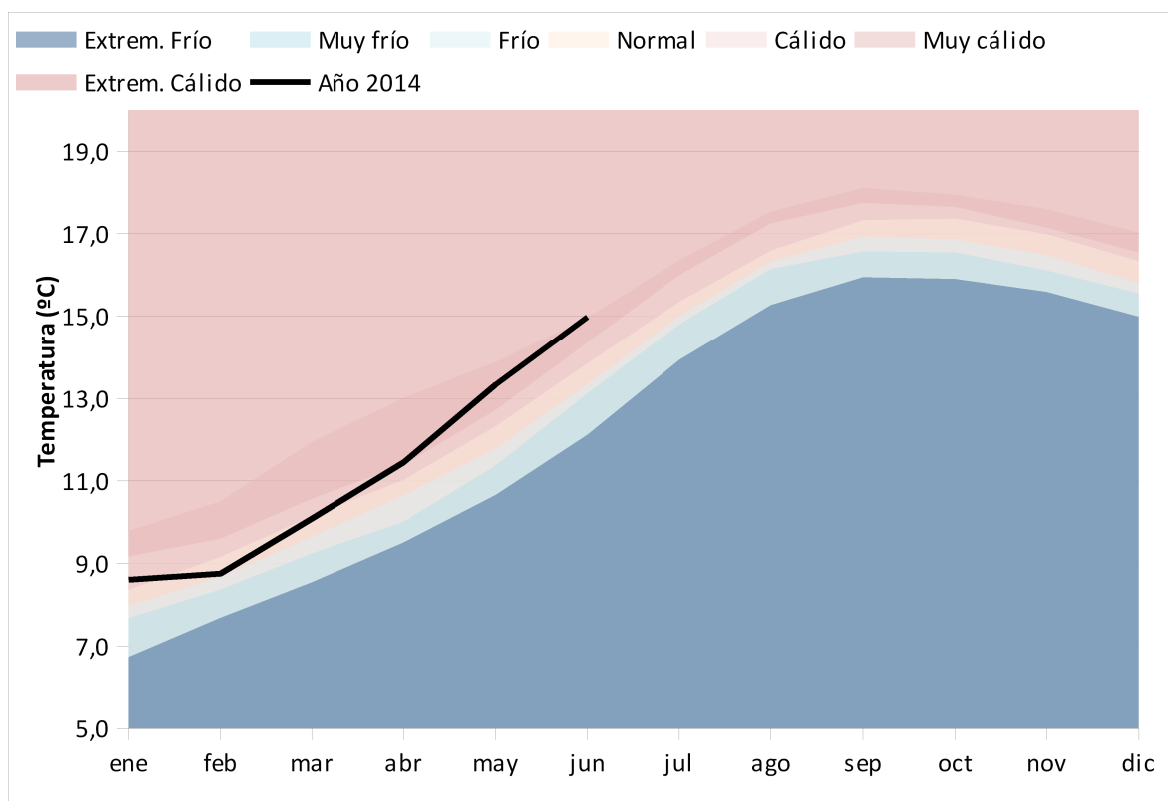


Tabla 13: Temperaturas medias y desviaciones respecto a la media (periodo 1971 – 2000) en el año natural por provincias y por región.

PROVINCIA / REGION	TEMPERATURA (°C)	MEDIA 1971 - 2000 (°C)	DESVIACIÓN (°C)
ANDALUCÍA	15,0	13,6	1,4
ALMERÍA	13,8	13,5	0,3
CÁDIZ	15,4	15,3	0,1
CÓRDOBA	14,5	13,8	0,7
GRANADA	11,8	11,3	0,5
HUELVA	15,5	14,9	0,6
JAÉN	13,8	13,0	0,8
MÁLAGA	14,6	13,6	0,9
SEVILLA	15,7	15,0	0,7



Mapa 16: Desviación de las temperaturas medias respecto a la media (periodo 1971 – 2000) en el año natural.

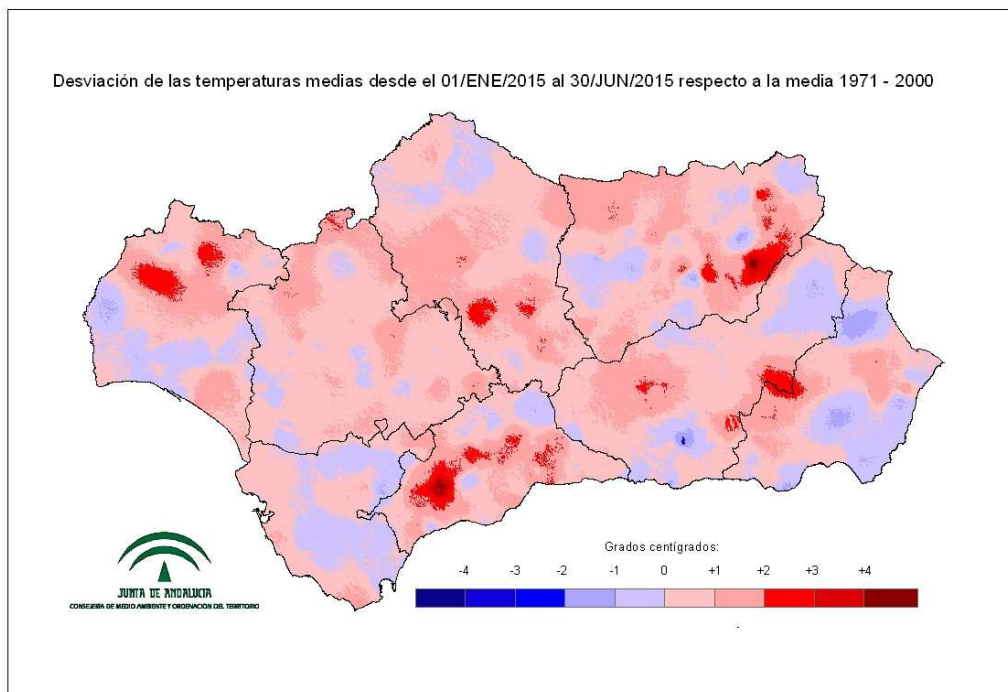


Tabla 14: Temperaturas medias y desviaciones respecto a la media (periodo 1971 – 2000) en el año natural por grandes cuencas.

CUENCA / REGION	TEMPERATURA (°C)	MEDIA 1971 - 2000 (°C)	DESVIACIÓN (°C)
ANDALUCÍA	15,0	13,6	1,4
GUADALQUIVIR	14,3	13,6	0,7
MEDITERRÁNEA	14,1	13,6	0,5
ATLÁNTICA - CÁDIZ	15,4	15,2	0,2
ATLÁNTICA - HUELVA	15,8	15,3	0,6



INDICADORES DE SEGUIMIENTO DE LA SEQUÍA (JUNIO 2015).

Gráfico 9: Índice Estandarizado de Sequía Pluviométrica.

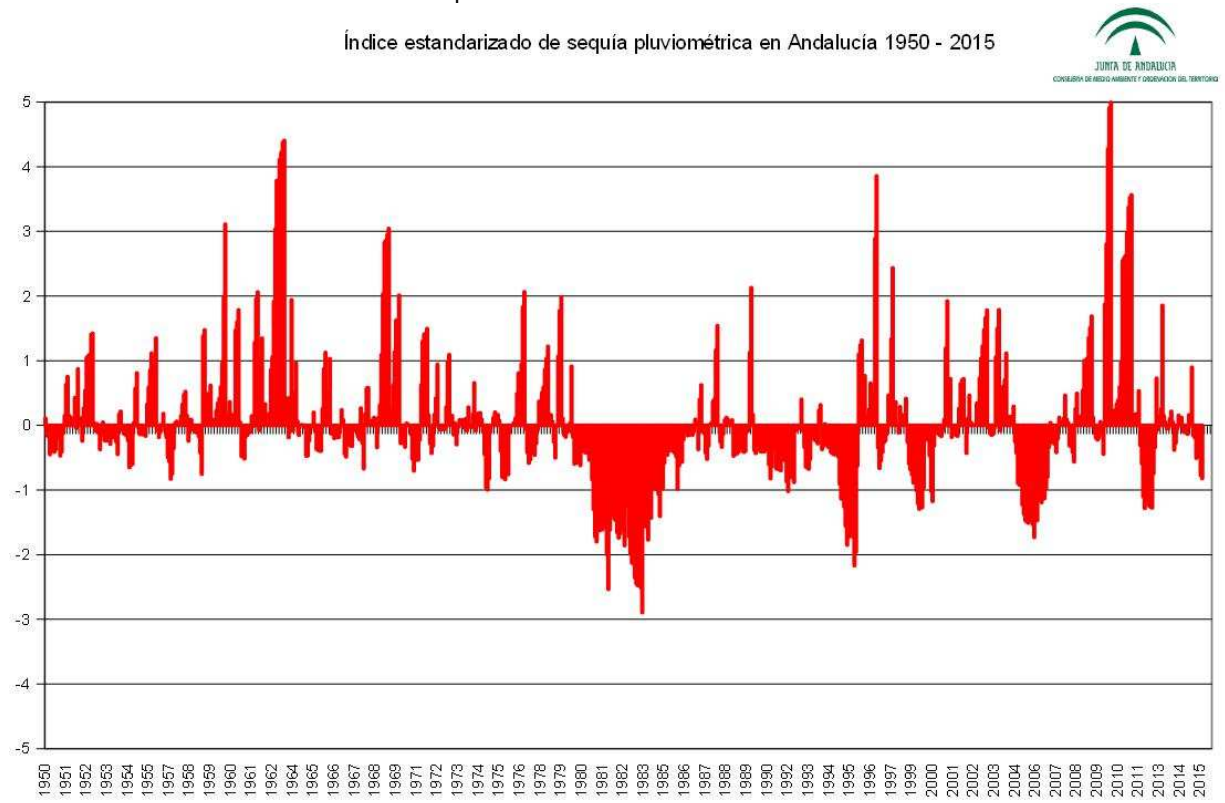
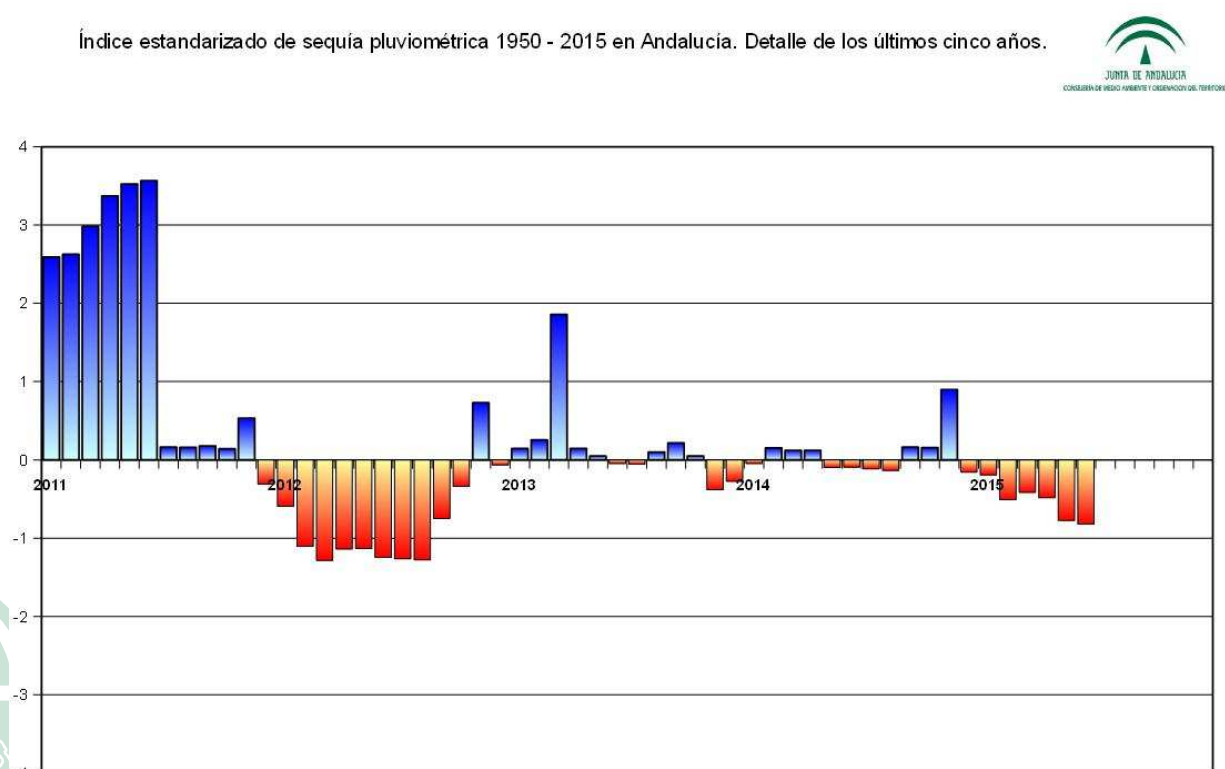
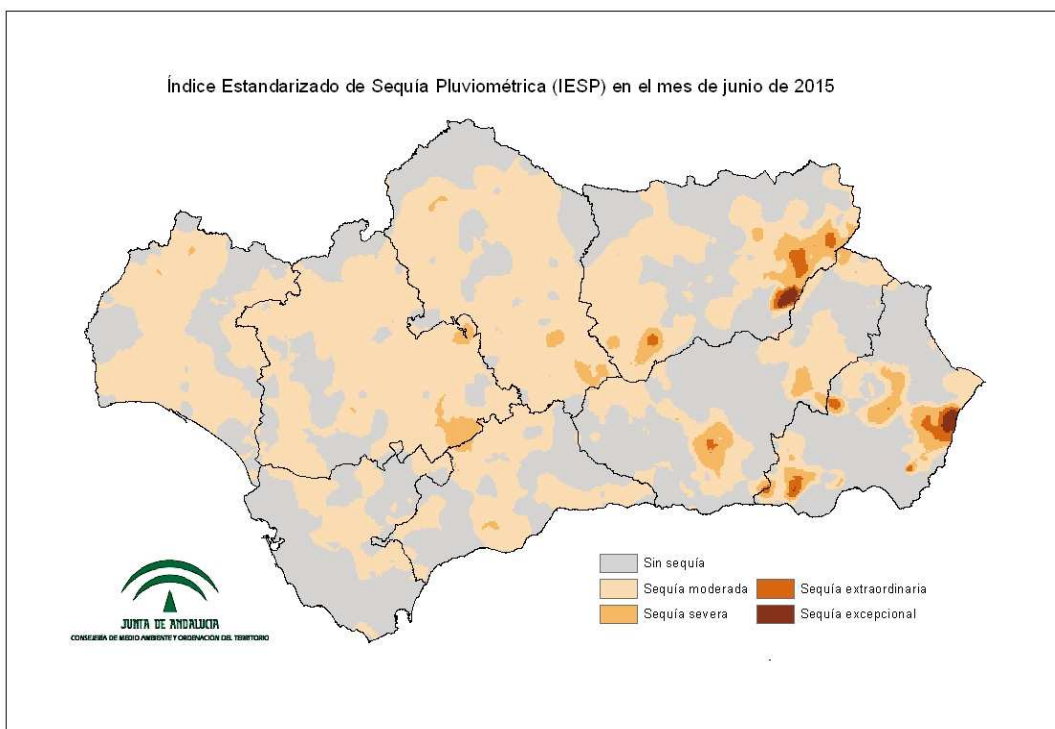


Gráfico 10: Índice Estandarizado de Sequía Pluviométrica. Detalle de los últimos cinco años.



Mapa 17: Índice Estandarizado de Sequía Pluviométrica.



Mapa 18: Intensidad del déficit pluviométrico.

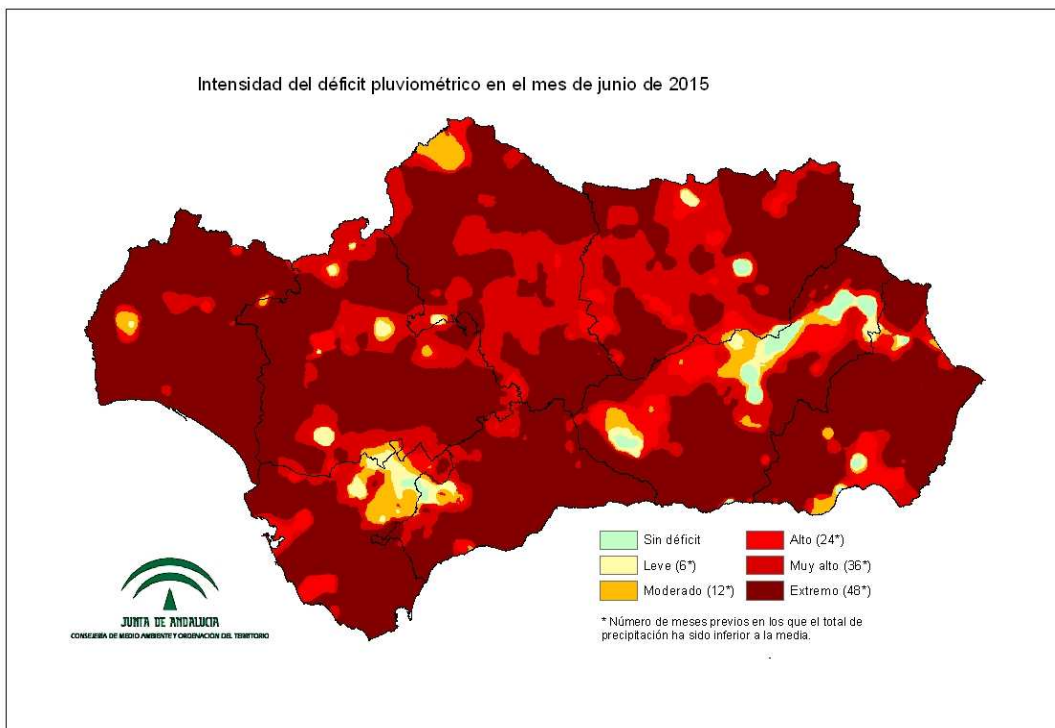


Tabla 15: Probabilidad de superar la sequía a nivel regional.

PERIODO (fecha)	PRECIPITACIÓN NECESARIA PARA SUPERAR LA SEQUÍA	PORCENTAJE SOBRE LA NORMAL	PROBABILIDAD DE OCURRENCIA (%)
1 MES (31/07/2015)	93	+3000	0
3 MESES (30/09/2015)	109	+445	0
6 MESES (31/12/2015)	288	+45	43
12 MESES (30/06/2016)	533	+20	51
24 MESES (30/06/2017)	978	+10	72

6 de julio de 2015



