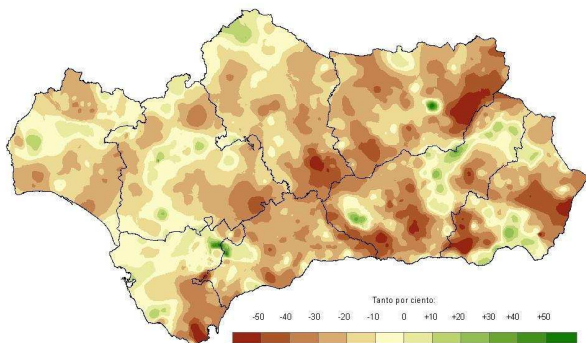


Evolución de la climatología en
el año hidro-meteorológico
2014 - 2015: junio de 2015
Síntesis ejecutiva

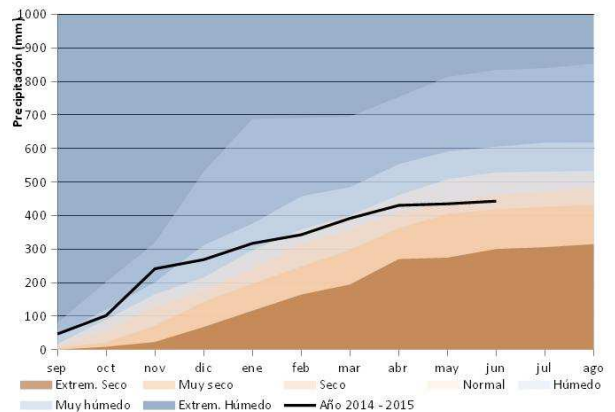
PRECIPITACIONES.

En cuanto a las precipitaciones el mes de junio ha tenido un carácter seco en el conjunto de la región. El valor medio registrado se situó en los 8,1 mm., 5 por debajo de la media de referencia del periodo 1971 – 2000. Las precipitaciones destacaron ligeramente en la cuenca del Guadalete, el Valle de los Pedroches y zonas aisladas en Andalucía Oriental y fueron prácticamente inexistentes en el resto de la región.

Desviación de las precipitaciones totales respecto a la media en el año hidro-meteorológico.

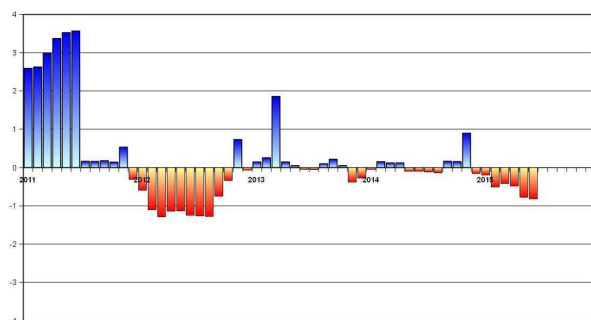


Evolución de las precipitaciones acumuladas en el año hidro-meteorológico.



A pesar de que las precipitaciones acumuladas en el año hidro-meteorológico son similares a las medias del periodo de referencia, se mantiene una situación de déficit pluviométrico y sequía motivada por la baja precipitación en el año anterior.

Índice Estandarizado de Sequía Pluviométrica. Detalle de los últimos cinco años.



Precipitaciones totales acumuladas y desviaciones respecto a la media (periodo 1971 – 2000) en el año hidro-meteorológico por provincias y por región.

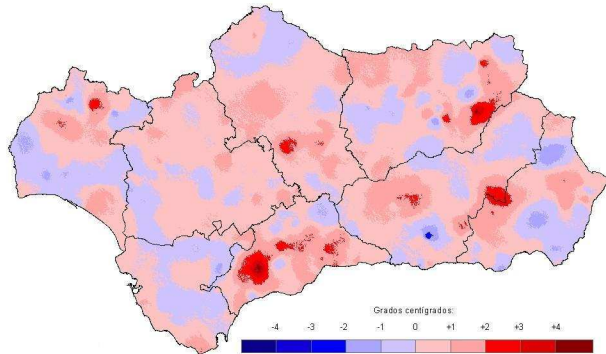
PROVINCIA / REGIÓN	PRECIPITACION (MM)	MEDIA 1971 - 2000 (MM)	ANOMALIA (MM)	PORCENTAJE RESPECTO A LA MEDIA (%)
ANDALUCÍA	443,2	439,9	3,3	100,8
ALMERÍA	226,0	302,1	-76,1	74,8
CÁDIZ	654,6	772,5	-117,9	84,7
CÓRDOBA	457,3	568,8	-111,5	80,4
GRANADA	337,7	447,1	-109,4	75,5
HUELVA	557,6	657,1	-99,5	84,9
JAÉN	399,4	564,4	-165,0	70,8
MÁLAGA	486,1	629,8	-143,7	77,2
SEVILLA	485,3	573,3	-88,0	84,6



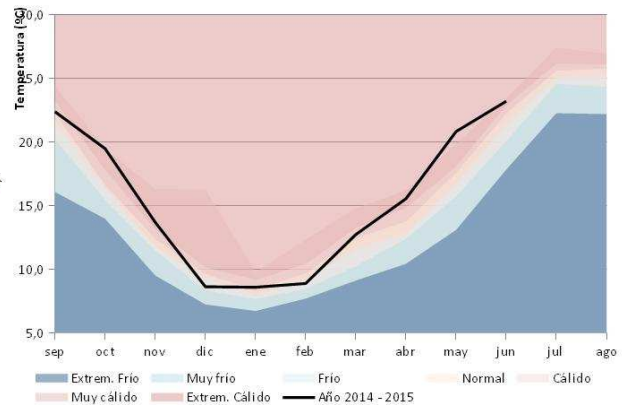
TEMPERATURAS.

Las temperaturas han tenido un carácter muy cálido en el conjunto de la región. El valor medio mensual se ha situado en los 23,2°C, casi dos grados por encima de la media de referencia. Las anomalías positivas fueron más generalizadas en el interior del Valle del Guadalquivir destacando anomalías negativas en áreas de montaña de Andalucía Oriental y en zonas aisladas del litoral, tanto atlántico como mediterráneo.

Desviación de las temperaturas respecto a la media en el año hidro-meteorológico.

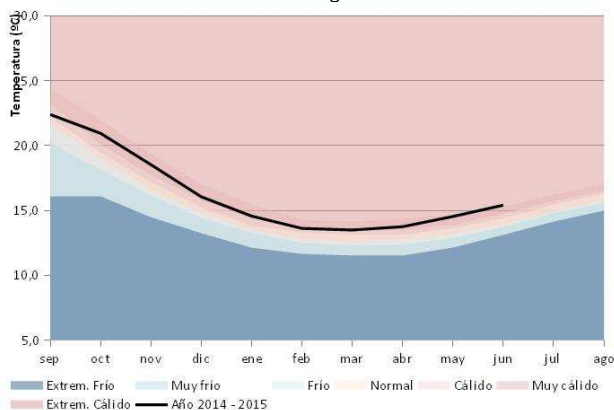


Evolución de las temperaturas medias en el año hidro-meteorológico.



Tras el mes de junio, la temperatura media del año hidro-meteorológico se sitúa en los 15,4°C, 1,2°C por encima de la media del periodo 1971 – 2000.

Evolución de las temperaturas medias acumuladas en el año hidro-meteorológico.



Temperaturas medias y desviaciones respecto a la media (periodo 1971 – 2000) en el año hidro-meteorológico por provincias y por región.

PROVINCIA / REGION	TEMPERATURA (°C)	MEDIA 1971 - 2000 (°C)	DESVIACIÓN (°C)
ANDALUCÍA	15,4	14,2	1,2
ALMERÍA	14,4	14,1	0,3
CÁDIZ	16,1	16,0	0,1
CÓRDOBA	14,8	14,3	0,5
GRANADA	12,2	11,8	0,4
HUELVA	15,8	15,6	0,2
JAÉN	14,0	13,5	0,5
MÁLAGA	15,2	14,3	1,0
SEVILLA	16,0	15,6	0,4



Para más información: [Informe Climatológico mensual](#) en el [Canal de la Rediam](#)