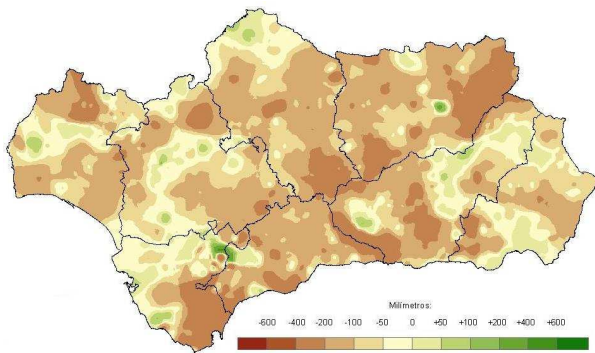


Evolución de la climatología en
el año hidro-meteorológico
2014 - 2015: julio de 2015
Síntesis ejecutiva

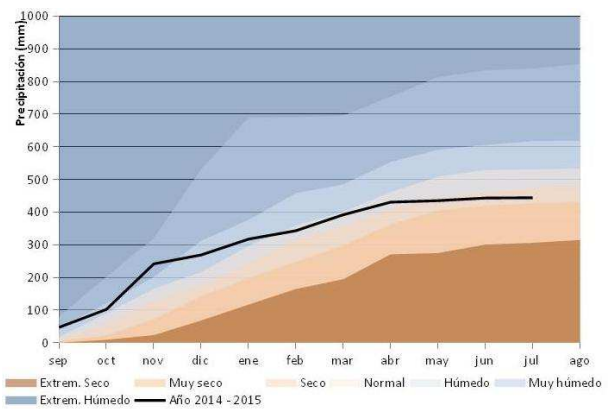
PRECIPITACIONES.

Desde el punto de vista de las precipitaciones, el mes de julio ha tenido un carácter seco. Las precipitaciones que se alcanzaron en el conjunto de la región apenas alcanzaron los 0,9, tan sólo un tercio de las consideradas como normales. Sólo se produjeron episodios aislados y poco importantes, asociados casi siempre a tormentas, en algunas zonas de Andalucía Oriental y el Bajo Guadalquivir.

Desviación de las precipitaciones totales respecto a la media en el año hidro-meteorológico.

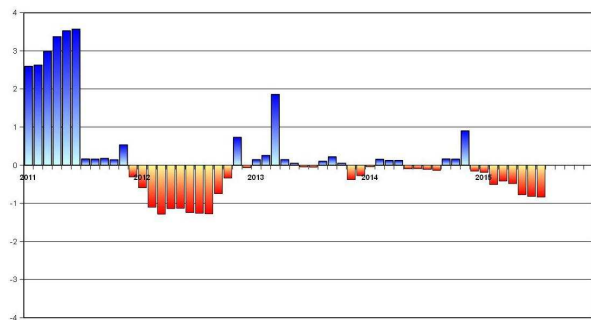


Evolución de las precipitaciones acumuladas en el año hidro-meteorológico.



El balance del año hidro-meteorológico continúa siendo normal, si bien se arrastra una situación de escasez del recurso agua proveniente del año anterior.

Índice Estandarizado de Sequía Pluviométrica. Detalle de los últimos cinco años.



Precipitaciones totales acumuladas y desviaciones respecto a la media (periodo 1971 – 2000) en el año hidro-meteorológico por provincias y por región.

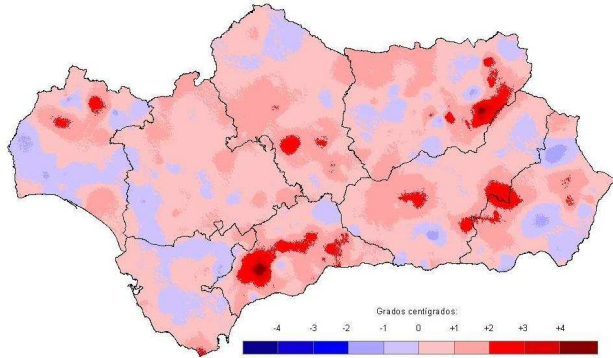
PROVINCIA / REGIÓN	PRECIPITACION (MM)	MEDIA 1971 - 2000 (MM)	ANOMALIA (MM)	PORCENTAJE RESPECTO A LA MEDIA (%)
ANDALUCÍA	444,1	442,7	1,4	100,3
ALMERÍA	227,3	305,4	-78,1	74,4
CÁDIZ	654,7	774,0	-119,3	84,6
CÓRDOBA	458,8	574,9	-116,1	79,8
GRANADA	338,5	452,2	-113,8	74,8
HUELVA	558,8	661,2	-102,4	84,5
JAÉN	400,2	570,8	-170,6	70,1
MÁLAGA	486,2	632,3	-146,1	76,9
SEVILLA	486,5	576,2	-89,7	84,4



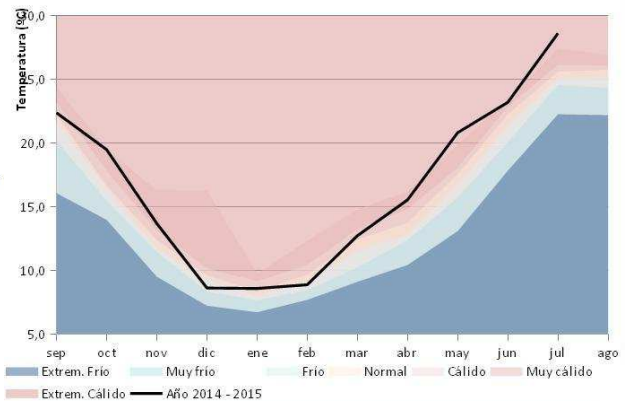
TEMPERATURAS.

Como consecuencia del protagonismo de las olas de calor, las temperaturas han tenido un carácter extremadamente cálido en el conjunto de la región. Con 28,6°C, las medias han superado en 3,3°C el valor de referencia del periodo 1971 – 2000, siendo el registro más alto de la serie. Si bien el comportamiento ha sido generalizado, las temperaturas han sido especialmente elevadas en Andalucía Oriental donde se han superado en más de 4°C los valores normales.

Desviación de las temperaturas respecto a la media en el año hidro-meteorológico.

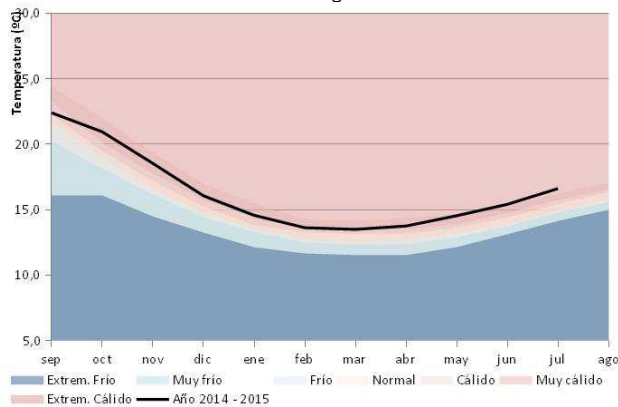


Evolución de las temperaturas medias en el año hidro-meteorológico.



Tras el mes de julio, la temperatura media del año hidro-meteorológico se sitúa en los 16,6°C, 1,4°C por encima de la media del periodo 1971 – 2000.

Evolución de las temperaturas medias acumuladas en el año hidro-meteorológico.



Temperaturas medias y desviaciones respecto a la media (periodo 1971 – 2000) en el año hidro-meteorológico por provincias y por región.

PROVINCIA / REGION	TEMPERATURA (°C)	MEDIA 1971 - 2000 (°C)	DESVIACIÓN (°C)
ANDALUCIA	16,6	15,2	1,4
ALMERIA	15,6	15,0	0,5
CADIZ	17,1	16,8	0,2
CORDOBA	16,2	15,4	0,7
GRANADA	13,5	12,8	0,7
HUELVA	16,9	16,5	0,4
JAEN	15,4	14,6	0,8
MÁLAGA	16,4	15,2	1,2
SEVILLA	17,1	16,6	0,6

Para más información: [Informe Climatológico mensual](#) en el [Canal de la Rediam](#)

