

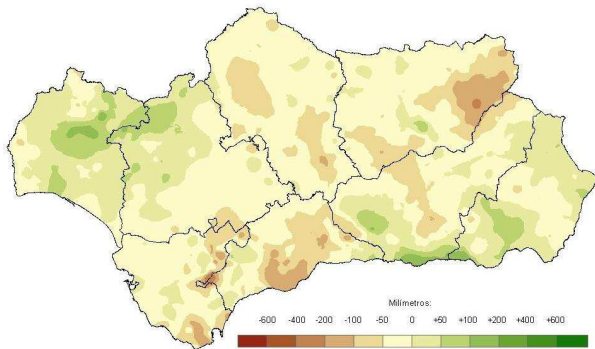
Evolución de la climatología en
el año hidro-meteorológico
2014 - 2015: noviembre de
2015
Síntesis ejecutiva



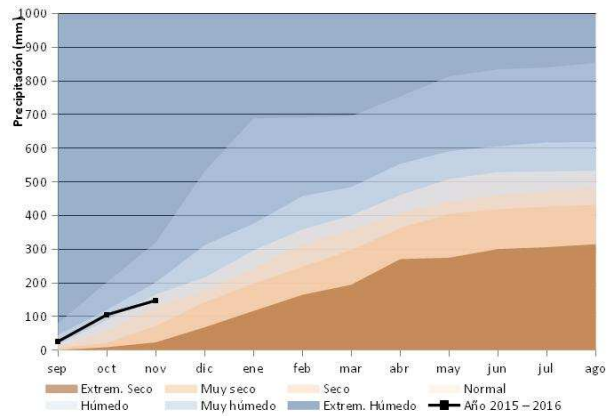
PRECIPITACIONES.

El mes de noviembre ha tenido un carácter seco en cuanto a precipitaciones registrándose una precipitación media de poco más de 42 litros por metro cuadrado, casi un 30% inferiores a las consideradas como normales. La anomalía pluviométrica negativa ha sido la nota dominante en toda la geografía. Tan sólo se superaron los valores de referencia en el interior de la provincia de Cádiz, en zonas de sierra en el sur de la provincia de Jaén y en la parte occidental y norte de la de Almería.

Desviación de las precipitaciones totales respecto a la media en el año hidro-meteorológico.

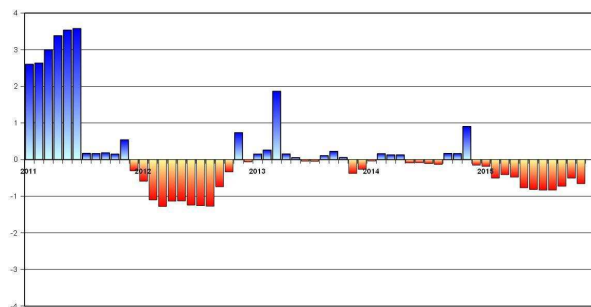


Evolución de las precipitaciones acumuladas en el año hidro-meteorológico.



Tras un buen inicio de año hidro-meteorológico, el carácter seco del mes ha mermado de nuevo y de forma generalizada la situación de los recursos hídricos en la región. El periodo actual de sequía se extiende ya por un periodo de 12 meses, superando en duración el anterior, que abarcó 11 meses a lo largo del año hidro-meteorológico 2012-2013.

Índice Estandarizado de Sequía Pluviométrica. Detalle de los últimos cinco años.



Precipitaciones totales acumuladas y desviaciones respecto a la media (periodo 1971 - 2000) en el año hidro-meteorológico por provincias y por región.

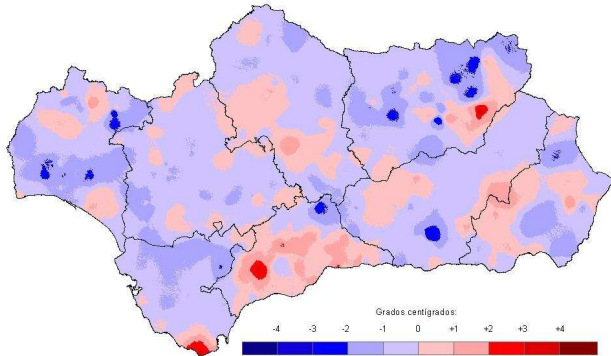
PROVINCIA / REGIÓN	PRECIPITACION (MM)	MEDIA 1971 - 2000 (MM)	ANOMALÍA (MM)	PORCENTAJE RESPECTO A LA MEDIA (%)
ANDALUCÍA	147,8	164,0	-16,2	90,1
ALMERÍA	119,1	104,9	14,2	113,5
CÁDIZ	185,6	219,6	-33,9	84,6
CÓRDOBA	132,9	167,5	-34,6	79,4
GRANADA	120,7	130,7	-10,0	92,3
HUELVA	220,1	196,7	23,4	111,9
JAÉN	107,8	150,8	-43,0	71,5
MÁLAGA	143,2	191,3	-48,1	74,9
SEVILLA	173,2	172,9	0,3	100,2



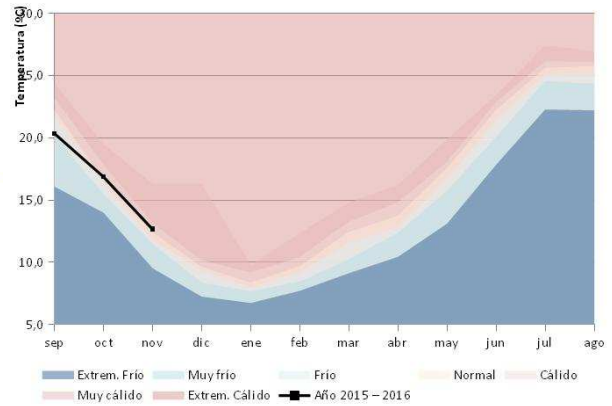
TEMPERATURAS.

La temperatura media regional se ha situado en los 12,7°C, medio grado por encima de la media histórica, considerándose el mes como de carácter cálido . No se han apreciado diferencias espaciales significativas salvo en zonas muy localizadas de las sierras de Cazorla y Ronda donde las temperaturas llegaron a superar en 4°C las normales.

Desviación de las temperaturas respecto a la media en el año hidro-meteorológico.

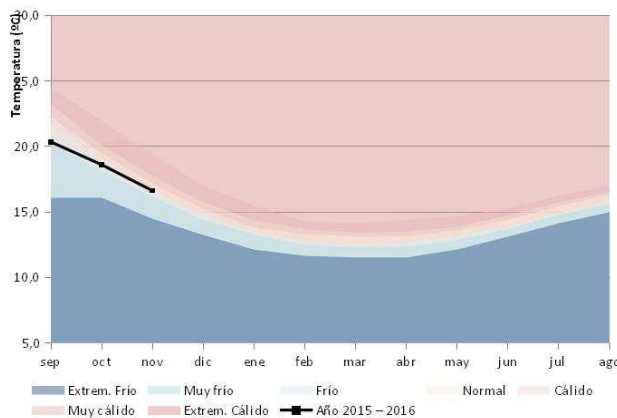


Evolución de las temperaturas medias en el año hidro-meteorológico.



Dado que el mes de septiembre tuvo un carácter muy frío y que los meses de octubre y noviembre no han sido excesivamente cálidos, el otoño en su conjunto está destacando por su carácter suave, con temperaturas ligeramente por debajo de la media.

Evolución de las temperaturas medias acumuladas en el año hidro-meteorológico.



Temperaturas medias y desviaciones respecto a la media (periodo 1971 - 2000) en el año hidro-meteorológico por provincias y por región.

PROVINCIA / REGION	TEMPERATURA (°C)	MEDIA 1971 - 2000 (°C)	DESVIACIÓN (°C)
ANDALUCÍA	16,6	17,0	-0,4
ALMERÍA	16,5	16,7	-0,3
CÁDIZ	18,2	18,8	-0,6
CÓRDOBA	16,9	17,1	-0,3
GRANADA	13,9	14,3	-0,3
HUELVA	17,7	18,4	-0,7
JAÉN	15,6	16,2	-0,6
MÁLAGA	17,3	16,9	0,4
SEVILLA	18,0	18,4	-0,4

Para más información: [Informe Climatológico mensual](#) en el [Canal de la Rediam](#)

