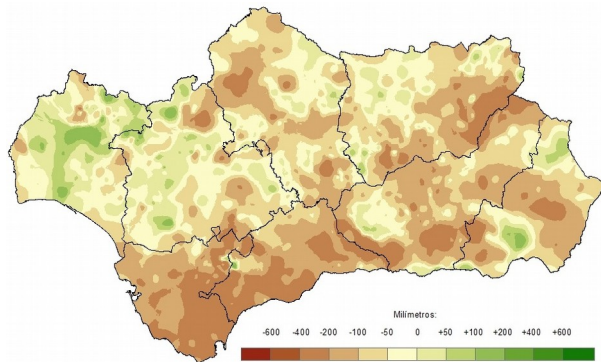


**Evolución de la climatología en  
el año hidro-meteorológico  
2015 - 2016: mayo de 2016  
Síntesis ejecutiva**

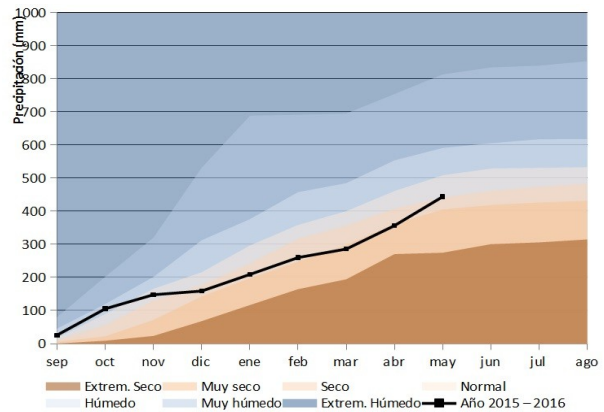
PRECIPITACIONES.

El mes de mayo ha sido un mes muy húmedo desde el punto de vista pluviométrico, el quinto más húmedo desde 1951. En el conjunto de la región las precipitaciones llegaron a los 87 litros por metro, más del doble de las consideradas como normales. Las precipitaciones fueron más abundantes en el tercio occidental de la región con valores máximos en la Sierra de Aracena. En el sector central de la región las anomalías fueron también positivas, aunque no tan elevadas como en la zona anterior. En el tercio oriental las precipitaciones fueron inferiores a la media de referencia especialmente en la provincia de Almería y en el norte de la de Granada donde las precipitaciones fueron un 50% más bajas que las de la serie de referencia.

Desviación de las precipitaciones totales respecto a la media en el año hidro-meteorológico.

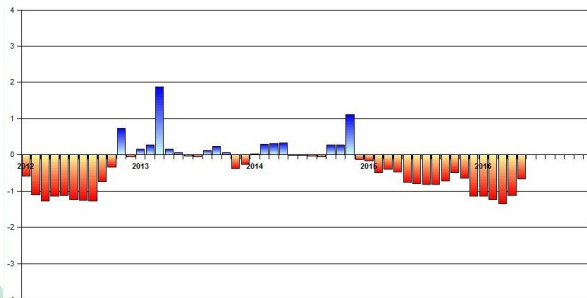


Evolución de las precipitaciones acumuladas en el año hidro-meteorológico.



Este comportamiento de las precipitaciones mejora notablemente la situación de sequía pluviométrica que ahora afecta fundamentalmente a la Cuenca Mediterránea y al Alto Guadalquivir. Igualmente, mejora el carácter del año hidro-meteorológico que puede calificarse como normal.

Índice Estandarizado de Sequía Pluviométrica. Detalle de los últimos cinco años.



Precipitaciones totales acumuladas y desviaciones respecto a la media (periodo 1971 – 2000) en el año hidro-meteorológico por provincias y por región.

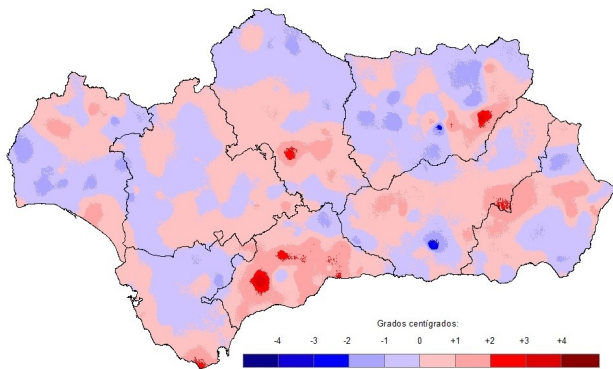
PROVINCIA / REGION	PRECIPITACION (MM)	MEDIA 1971 - 2000 (MM)	ANOMALÍA (MM)	PORCENTAJE RESPECTO A LA MEDIA (%)
ANDALUCÍA	443,9	537,7	-93,9	82,5
ALMERÍA	198,5	288,2	-89,7	68,9
CÁDIZ	535,1	757,9	-222,8	70,6
CÓRDOBA	467,6	546,5	-78,9	85,6
GRANADA	302,0	425,3	-123,4	71,0
HUELVA	643,4	639,1	4,3	100,7
JAÉN	444,7	536,5	-91,8	82,9
MÁLAGA	421,2	615,3	-194,1	68,5
SEVILLA	520,4	557,3	-36,8	93,4



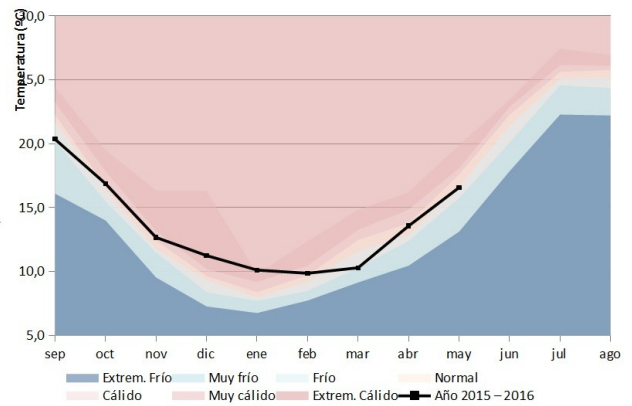
TEMPERATURAS.

El mes de mayo ha tenido un carácter frío. La temperatura media se ha situado en los 16,6°C, casi 0,4°C por debajo de la media de referencia. Las anomalías térmicas han sido bajas de forma generalizada. Únicamente zonas aisladas del litoral y del interior de las provincias de Almería y Granada tuvieron anomalías positivas.

Desviación de las temperaturas respecto a la media en el año hidro - meteorológico.

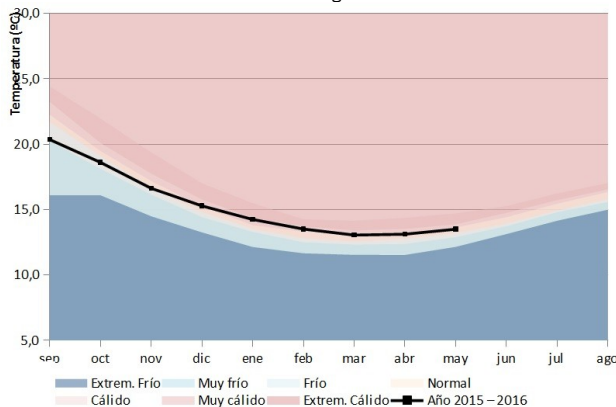


Evolución de las temperaturas medias en el año hidro-meteorológico.



En el conjunto del año hidro-meteorológico, las temperaturas se sitúan en los 13,5°C, tan sólo una décima por encima de los valores habituales, confiriendo al año un carácter normal.

Evolución de las temperaturas medias acumuladas en el año hidro-meteorológico.



Temperaturas medias y desviaciones respecto a la media (periodo 1971 - 2000) en el año hidro-meteorológico por provincias y por región.

PROVINCIA / REGION	TEMPERATURA (°C)	MEDIA 1971 - 2000 (°C)	DESVIACIÓN (°C)
ANDALUCÍA	13,5	13,4	0,1
ALMERÍA	13,5	13,3	0,2
CÁDIZ	15,3	15,3	0,0
CÓRDOBA	13,4	13,3	0,0
GRANADA	11,0	10,8	0,2
HUELVA	14,6	14,8	-0,1
JAÉN	12,3	12,4	-0,1
MÁLAGA	14,3	13,5	0,8
SEVILLA	14,8	14,8	0,1



Para más información: [Informe Climatológico mensual](#) en el [Canal de la Rediam](#)