

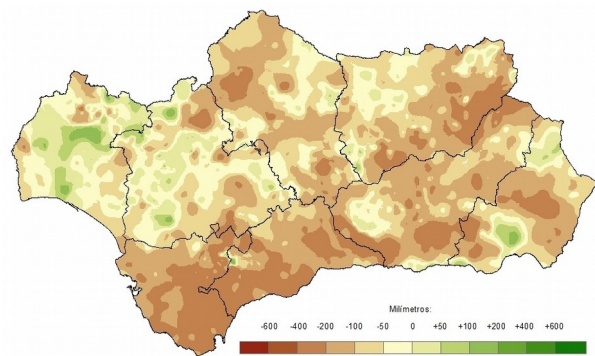
**Evolución de la climatología en
el año hidro-meteorológico
2015 - 2016: junio de 2016
Síntesis ejecutiva**



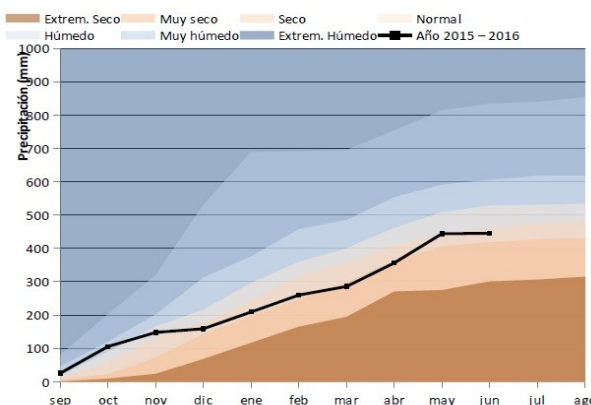
PRECIPITACIONES.

En cuanto a las precipitaciones, el mes de junio ha tenido un carácter muy seco en el conjunto de la región. El valor medio registrado se situó en los 1,4 mm., menos del 10% de las consideradas como normales y el 5º valor más bajo de la serie histórica. Las precipitaciones sólo fueron reseñables en Andalucía Oriental, en algunos puntos de los Sistemas Béticos, y estuvieron asociados a fenómenos tormentosos muy localizados. En el resto de la región la precipitación fue casi inexistente.

Desviación de las precipitaciones totales respecto a la media en el año hidro-meteorológico.

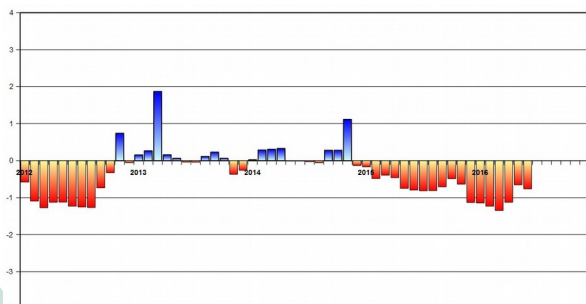


Evolución de las precipitaciones acumuladas en el año hidro-meteorológico.



Aunque las precipitaciones en el mes de junio son habitualmente muy escasas, el carácter muy seco del mes anterior ha tenido influencia en los acumulados anuales situando el conjunto del año hidro-meteorológico en la categoría de seco.

Índice Estandarizado de Sequía Pluviométrica. Detalle de los últimos cinco años.



Precipitaciones totales acumuladas y desviaciones respecto a la media (periodo 1971 – 2000) en el año hidro-meteorológico por provincias y por región.

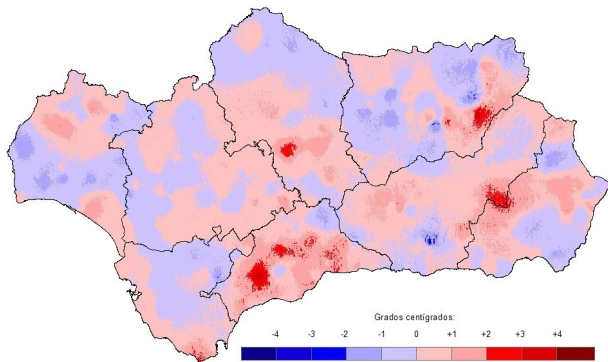
PROVINCIA / REGION	PRECIPITACION (MM)	MEDIA 1971 - 2000 (MM)	ANOMALÍA (MM)	PORCENTAJE RESPECTO A LA MEDIA (%)
ANDALUCÍA	445,3	557,2	-111,9	79,9
ALMERÍA	199,9	302,1	-102,2	66,2
CÁDIZ	535,5	772,5	-237,0	69,3
CÓRDOBA	468,7	568,8	-100,1	82,4
GRANADA	307,0	447,1	-140,1	68,7
HUELVA	643,7	657,1	-13,4	98,0
JAÉN	446,4	564,4	-118,0	79,1
MÁLAGA	421,6	629,8	-208,3	66,9
SEVILLA	520,6	573,3	-52,8	90,8



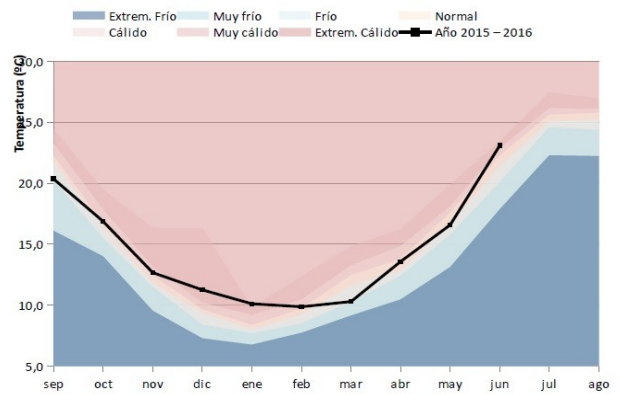
TEMPERATURAS.

Las temperaturas han tenido un carácter muy cálido en el conjunto de la región. El valor medio mensual se ha situado en los 23,1°C, más de 1,5°C por encima de la media de referencia. Las anomalías positivas fueron generalizadas, pero especialmente altas en los sistemas béticos. En cuanto a las anomalías negativas, éstas destacaron en el litoral atlántico y en la costa almeriense.

Desviación de las temperaturas respecto a la media en el año hidro-meteorológico.

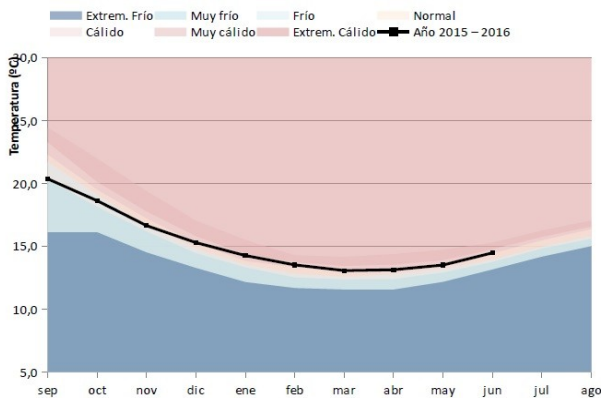


Evolución de las temperaturas medias en el año hidro-meteorológico.



Tras el mes de junio, la temperatura media del año hidro-meteorológico se sitúa en los 14,5°C, 0,2°C por encima de la media del periodo 1971 – 2000.

Evolución de las temperaturas medias acumuladas en el año hidro-meteorológico.



Temperaturas medias y desviaciones respecto a la media (periodo 1971 – 2000) en el año hidro-meteorológico por provincias y por región.

PROVINCIA / REGION	TEMPERATURA (°C)	MEDIA 1971 - 2000 (°C)	DESVIACIÓN (°C)
ANDALUCÍA	14,5	14,3	0,2
ALMERÍA	14,4	14,1	0,3
CÁDIZ	16,1	16,0	0,0
CÓRDOBA	14,4	14,3	0,1
GRANADA	12,1	11,8	0,3
HUELVA	15,5	15,6	-0,1
JAÉN	13,4	13,5	0,0
MÁLAGA	15,2	14,3	0,9
SEVILLA	15,7	15,6	0,1



Para más información: [Informe Climatológico mensual](#) en el [Canal de la Rediam](#)