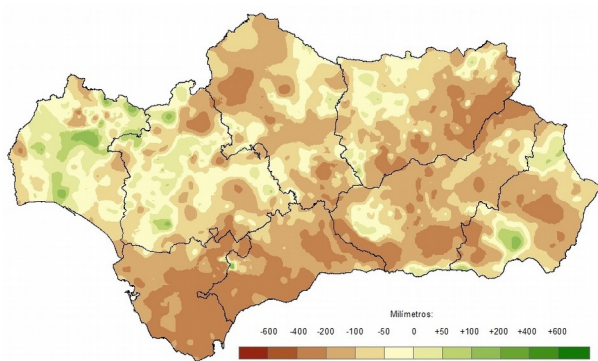


**Evolución de la climatología en  
el año hidro-meteorológico  
2015 - 2016: agosto de 2016  
Síntesis ejecutiva**

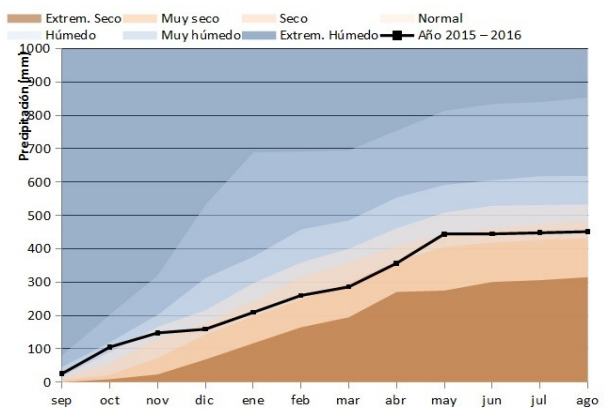
PRECIPITACIONES.

El mes de agosto ha tenido un carácter normal, con precipitaciones superiores a los 3 mm por metro cuadrado en el conjunto de la región. Las precipitaciones, asociadas a fenómenos tormentosos, se han concentrado fundamentalmente en el sector nororiental de la región donde se han llegado a superar los 25 mm y localmente los 50. Por contra, en el litoral y en la mayor parte de Andalucía Occidental no se registraron precipitaciones.

Desviación de las precipitaciones totales respecto a la media en el año hidro-meteorológico.

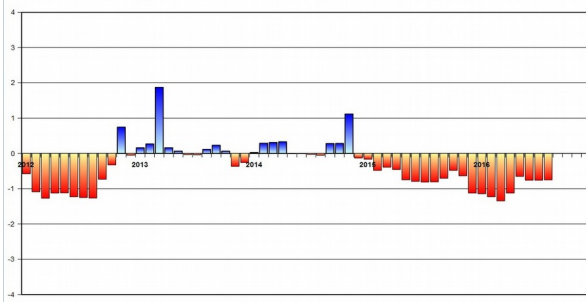


Evolución de las precipitaciones acumuladas en el año hidro-meteorológico.



El conjunto del año hidro-meteorológico 2015-2016, ya finalizado, acumuló un total de 451 litros por metro cuadrado como valor promedio regional y puede calificarse de seco en cuanto a las precipitaciones.

Índice Estandarizado de Sequía Pluviométrica. Detalle de los últimos cinco años.



Precipitaciones totales acumuladas y desviaciones respecto a la media (periodo 1971 – 2000) en el año hidro-meteorológico por provincias y por región.

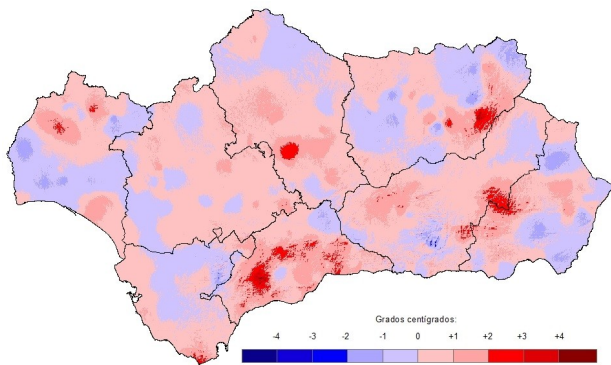
PROVINCIA / REGION	PRECIPITACION (MM)	MEDIA 1971 - 2000 (MM)	ANOMALÍA (MM)	PORCENTAJE RESPECTO A LA MEDIANA / MEDIA (%)
ANDALUGA	451,4	568,4	-117,0	79,4
ALMERÍA	206,8	310,2	-103,4	66,7
CÁDIZ	536,9	781,4	-244,4	68,7
CÓRDOBA	473,4	581,7	-108,4	81,4
GRANADA	314,8	459,1	-144,3	68,6
HUELVA	650,2	667,3	-17,0	97,4
JAÉN	460,0	579,5	-119,5	79,4
MÁLAGA	424,0	639,1	-215,1	66,3
SEVILLA	523,2	583,3	-60,1	89,7



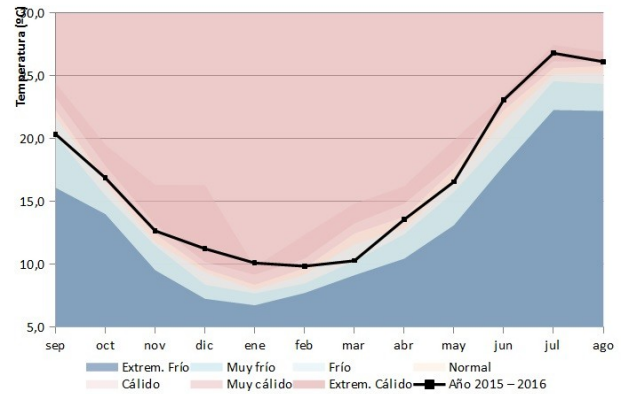
TEMPERATURAS.

Las temperaturas se han situado en los 26,1°C, 0,9°C por encima de la media de referencia, confiriendo al mes un carácter muy cálido. La mayor parte de la región ha experimentado anomalías positivas, especialmente elevadas en el valle del Guadalquivir y algunas áreas de montaña como las sierras de Aracena y Cazorla. En cambio, el extremo oriental de la región, las provincias de Almería y la mitad oriental de la de Granada, registraron un verano más suave con anomalías negativas que llegaron a alcanzar los -2°C.

Desviación de las temperaturas respecto a la media en el año hidro - meteorológico.

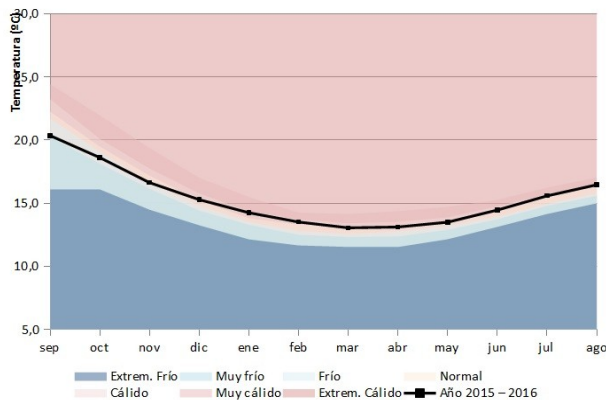


Evolución de las temperaturas medias en el año hidro-meteorológico.



Finalizado el año hidro-meteorológico 2015-2016 con un promedio regional de 16,5°C, puede calificarse de muy cálido en cuanto a las temperaturas.

Evolución de las temperaturas medias acumuladas en el año hidro-meteorológico.



Temperaturas medias y desviaciones respecto a la media (periodo 1971 - 2000) en el año hidro-meteorológico por provincias y por región.

PROVINCIA / REGION	TEMPERATURA (°C)	MEDIA 1971 - 2000 (°C)	DESVIACIÓN (°C)
ANDALUCÍA	16,5	16,1	0,3
ALMERÍA	16,1	15,9	0,2
CÁDIZ	17,7	17,5	0,2
CÓRDOBA	16,7	16,3	0,4
GRANADA	14,1	13,7	0,4
HUELVA	17,4	17,2	0,1
JAÉN	15,8	15,5	0,2
MÁLAGA	16,9	16,0	0,9
SEVILLA	17,7	17,4	0,3



Para más información: [Informe Climatológico mensual](#) en el [Canal de la Rediam](#)