

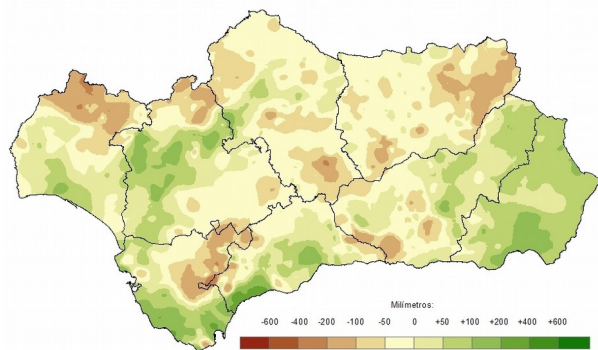
**Evolución de la climatología en  
el año hidro-meteorológico  
2016 - 2017: diciembre de  
2016  
Síntesis ejecutiva**



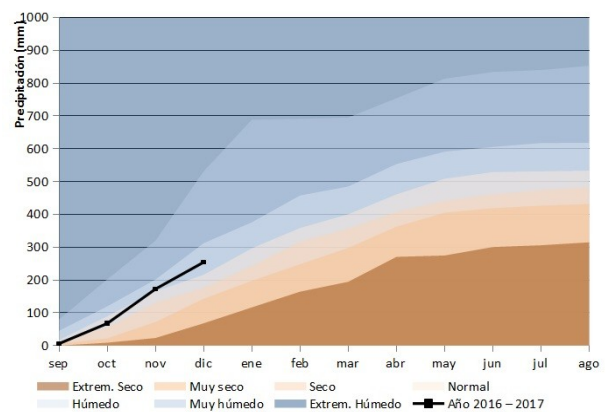
PRECIPITACIONES.

El mes de diciembre ha tenido un carácter normal en lo que se refiere a las precipitaciones, que se han situado en los 82 litros por metro cuadrado, un 13% por debajo de la media de referencia del periodo 1971 – 2000. Las lluvias han tenido una distribución irregular siendo escasas en la cuenca del Guadalquivir y muy elevadas en el resto de cuencas atlánticas y, sobre todo, en la Mediterránea donde se produjeron diferentes episodios de lluvias torrenciales.

Desviación de las precipitaciones totales respecto a la media en el año hidro-meteorológico.

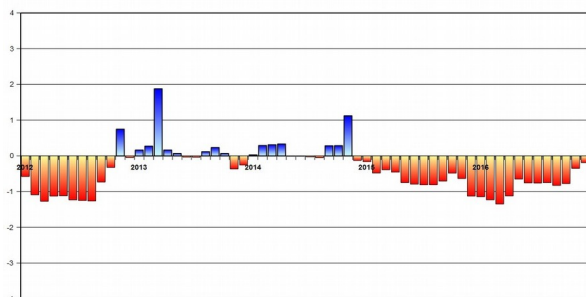


Evolución de las precipitaciones acumuladas en el año hidro-meteorológico.



Tras el mes de diciembre las precipitaciones en el año hidro-meteorológico son muy similares a las normales y la región sigue fuera de la situación de sequía.

Índice Estandarizado de Sequía Pluviométrica. Detalle de los últimos cinco años.



Precipitaciones totales acumuladas y desviaciones respecto a la media (periodo 1971 – 2000) en el año hidro-meteorológico por provincias y por región.

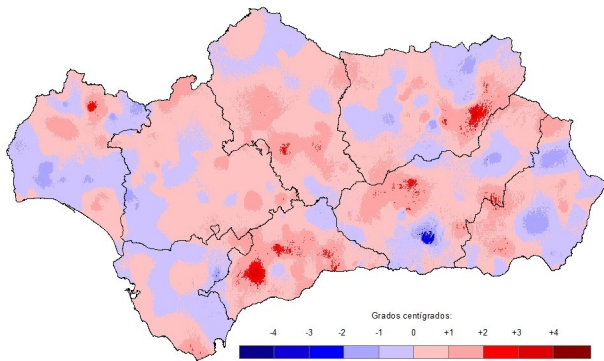
| PROVINCIA / REGION | PRECIPITACION (MM) | MEDIA 1971 - 2000 (MM) | ANOMALÍA (MM) | PORCENTAJE RESPECTO A LA MEDIA (%) |
|--------------------|--------------------|------------------------|---------------|------------------------------------|
| ANDALUCÍA          | 254,2              | 257,7                  | -3,5          | 98,6                               |
| ALMERÍA            | 205,9              | 135,2                  | 70,7          | 152,3                              |
| CÁDIZ              | 376,4              | 370,4                  | 6,1           | 101,6                              |
| CÓRDOBA            | 233,7              | 263,2                  | -29,5         | 88,8                               |
| GRANADA            | 199,5              | 193,0                  | 6,5           | 103,3                              |
| HUELVA             | 295,3              | 321,6                  | -26,3         | 91,8                               |
| JAÉN               | 189,9              | 236,7                  | -46,8         | 80,2                               |
| MÁLAGA             | 318,8              | 300,7                  | 18,2          | 106,0                              |
| SEVILLA            | 287,3              | 279,1                  | 8,1           | 102,9                              |



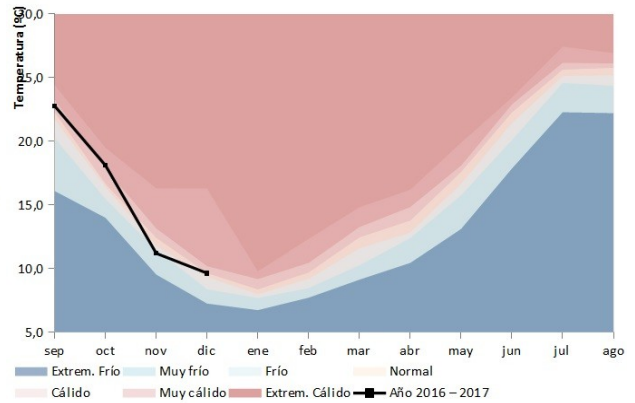
TEMPERATURAS.

En cuanto a las temperaturas, éstas se han situado en los 9,6°C, 0,3°C por encima de la media de referencia, dando al mes un carácter cálido. Las anomalías han sido generalizadas pero suaves sin que se hayan detectado valores significativos.

Desviación de las temperaturas respecto a la media en el año hidro-meteorológico.

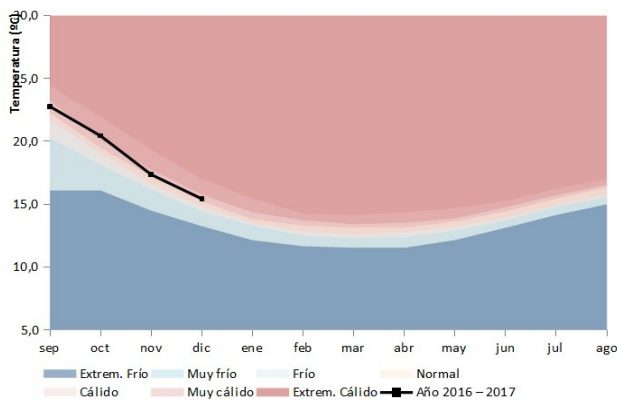


Evolución de las temperaturas medias en el año hidro-meteorológico.



Con estos valores, el año hidro-meteorológico adopta hasta el momento un carácter cálido, con promedios 0,3°C por encima de la media de referencia.

Evolución de las temperaturas medias acumuladas en el año hidro-meteorológico.



Temperaturas medias y desviaciones respecto a la media (periodo 1971 - 2000) en el año hidro-meteorológico por provincias y por región.

| PROVINCIA / REGION | TEMPERATURA (°C) | MEDIA 1971 - 2000 (°C) | DESVIACIÓN (°C) |
|--------------------|------------------|------------------------|-----------------|
| ANDALUCÍA          | 15,4             | 15,1                   | 0,3             |
| ALMERÍA            | 15,1             | 15,0                   | 0,2             |
| CÁDIZ              | 17,2             | 17,1                   | 0,1             |
| CÓRDOBA            | 15,6             | 15,1                   | 0,5             |
| GRANADA            | 12,8             | 12,4                   | 0,4             |
| HUELVA             | 16,5             | 16,5                   | 0,0             |
| JAÉN               | 14,4             | 14,1                   | 0,3             |
| MÁLAGA             | 16,0             | 15,2                   | 0,8             |
| SEVILLA            | 16,8             | 16,5                   | 0,3             |

Para más información: [Informe Climatológico mensual](#) en el [Canal de la Rediam](#)

