

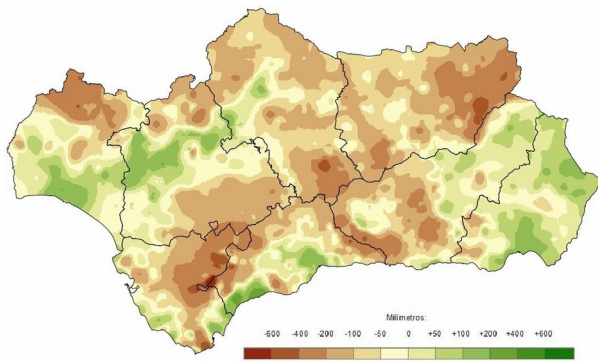
**Evolución de la climatología en
el año hidro-meteorológico
2016 - 2017: abril de 2017
Síntesis ejecutiva**



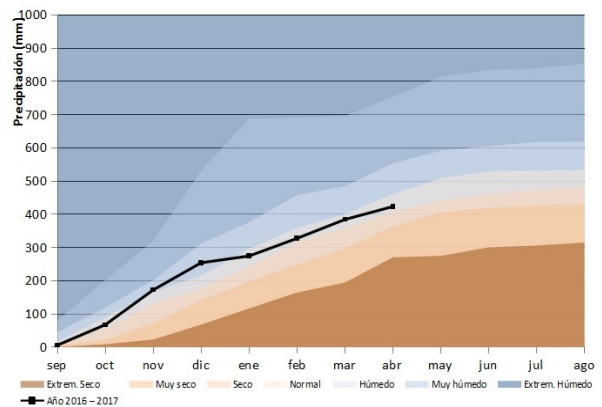
PRECIPITACIONES.

El mes de abril ha tenido un carácter seco. En el conjunto de la región las precipitaciones medias se situaron en los 39 mm, más de un 33% por debajo de la media de referencia. Las lluvias sólo superaron los valores habituales en zonas del Bajo Guadalquivir, en el Litoral Mediterráneo Occidental y en la provincia de Almería. En el resto de la región las precipitaciones fueron muy bajas destacando los déficits acumulados en las áreas donde se suelen producir los máximos pluviométricos de este mes como las sierras de Aracena, Cazorra y, sobre todo, Grazalema.

Desviación de las precipitaciones totales respecto a la media en el año hidro-meteorológico.

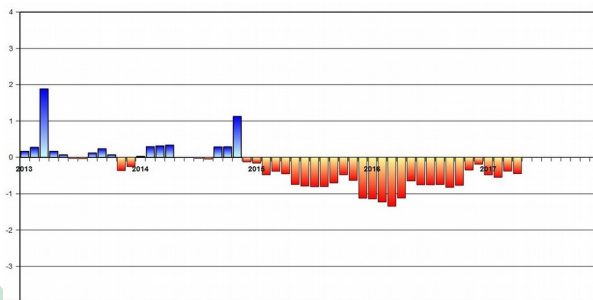


Evolución de las precipitaciones acumuladas en el año hidro-meteorológico.



El carácter seco del mes de abril y el acumulado del año hidro-meteorológico, que puede calificarse de normal, hacen que el indicador de sequía vuelve a situar al conjunto de la región en situación de sequía moderada, si bien está localizada fundamentalmente en zonas de sierra de los Sistemas Béticos.

Índice Estandarizado de Sequía Pluviométrica. Detalle de los últimos cinco años.



Precipitaciones totales acumuladas y desviaciones respecto a la media (periodo 1971 – 2000) en el año hidro-meteorológico por provincias y por región.

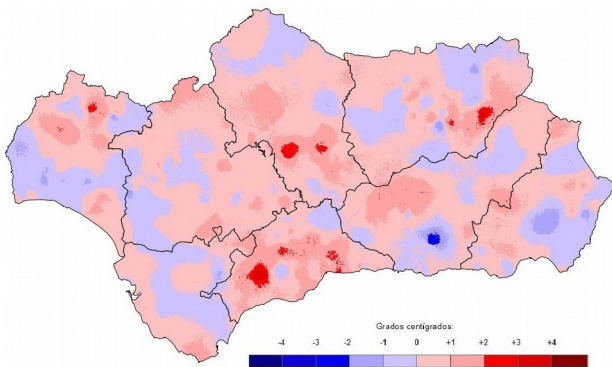
PROVINCIA / REGION	PRECIPITACION (MM)	MEDIA 1971 - 2000 (MM)	ANOMALÍA (MM)	PORCENTAJE RESPECTO A LA MEDIA (%)
ANDALUCÍA	423,4	494,1	-70,7	85,7
ALMERÍA	296,5	259,9	36,6	114,1
CÁDIZ	580,0	710,6	-130,6	81,6
CÓRDOBA	406,2	500,8	-94,6	81,1
GRANADA	320,2	384,0	-63,8	83,4
HUELVA	550,2	593,0	-42,8	92,8
JAÉN	338,0	481,2	-143,2	70,2
MÁLAGA	511,7	577,2	-65,6	88,6
SEVILLA	473,5	515,8	-42,3	91,8



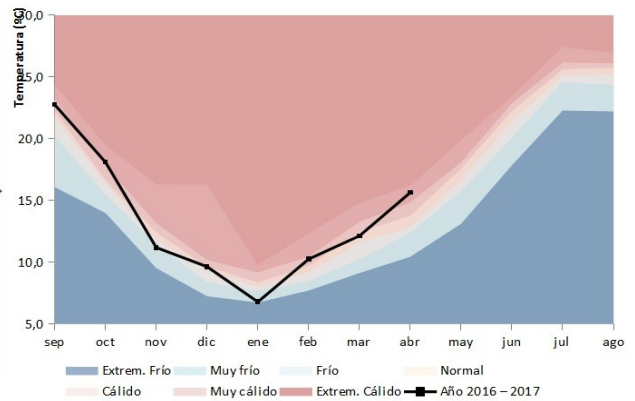
TEMPERATURAS.

El mes de abril ha tenido un carácter muy cálido. La temperatura media regional se ha situado en los 15,6°C, casi 3°C por encima de la media de referencia. Las anomalías positivas han sido especialmente altas en el interior y en las áreas de montaña y algo más suaves en el litoral. Por contra, el litoral y el interior de la provincia de Almería registraron anomalías negativas, es decir, valores inferiores a las medias de referencia.

Desviación de las temperaturas respecto a la media en el año hidro - meteorológico.

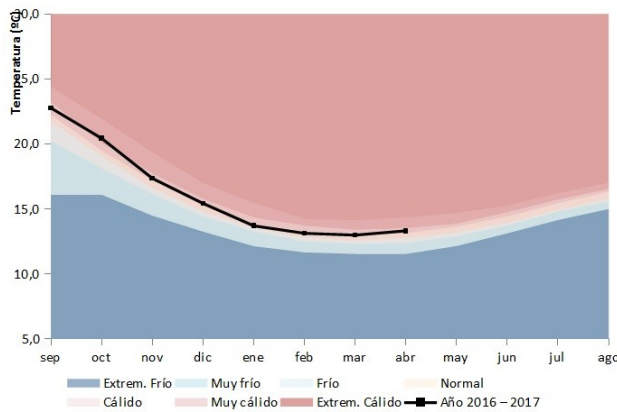


Evolución de las temperaturas medias en el año hidro-meteorológico.



En cuanto a la evolución del conjunto del año hidro-meteorológico, las temperaturas se sitúan en los 13,3°C, tres décimas por encima de la media de referencia, lo que confiere de forma provisional al año un carácter cálido.

Evolución de las temperaturas medias acumuladas en el año hidro-meteorológico.



Temperaturas medias y desviaciones respecto a la media (periodo 1971 - 2000) en el año hidro-meteorológico por provincias y por región.

PROVINCIA / REGION	TEMPERATURA (°C)	MEDIA 1971 - 2000 (°C)	DESVIACIÓN (°C)
ANDALUCÍA	13,3	13,0	0,4
ALMERÍA	13,0	12,9	0,1
CÁDIZ	15,2	15,0	0,2
CÓRDOBA	13,4	12,8	0,5
GRANADA	10,7	10,4	0,3
HUELVA	14,6	14,4	0,2
JAÉN	12,2	11,9	0,3
MÁLAGA	14,0	13,1	0,8
SEVILLA	14,7	14,3	0,4



Para más información: [Informe Climatológico mensual](#) en el [Canal de la Rediam](#)