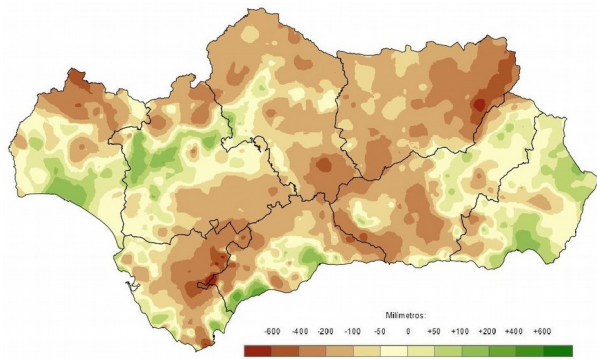


**Evolución de la climatología en
el año hidro-meteorológico
2016 - 2017: junio de 2017
Síntesis ejecutiva**

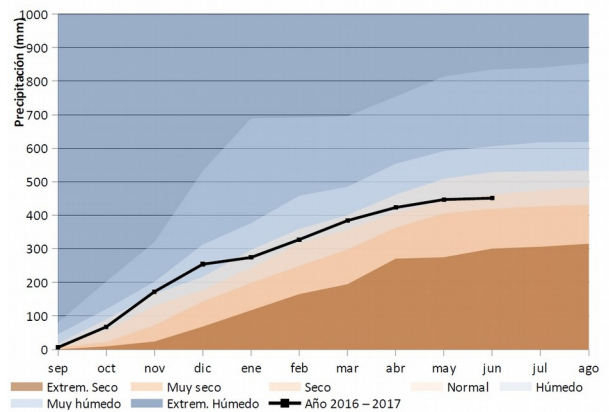
PRECIPITACIONES.

En cuanto a las precipitaciones, el mes de junio ha tenido un carácter seco en el conjunto de la región. El valor medio registrado se situó en los 4,4 mm., menos del 25% de las consideradas como normales. Las precipitaciones sólo fueron reseñables en algunas zonas de Andalucía Oriental en el entorno de las Hoyas de Guadix y Baza. En el resto de la región la precipitación fue casi inexistente.

Desviación de las precipitaciones totales respecto a la media en el año hidro-meteorológico.

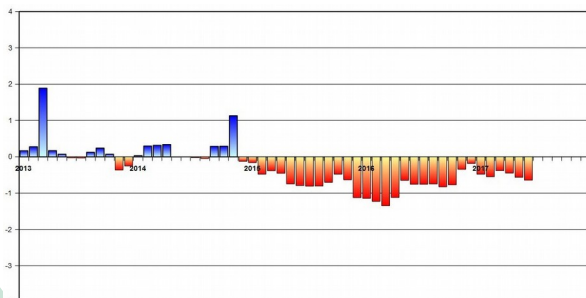


Evolución de las precipitaciones acumuladas en el año hidro-meteorológico.



El carácter del año hidro-meteorológico a la altura del mes de junio sigue siendo seco, con precipitaciones un 19% por debajo de la media de referencia y aumentando también la intensidad y duración del actual periodo de sequía pluviométrica.

Índice Estandarizado de Sequía Pluviométrica. Detalle de los últimos cinco años.



Precipitaciones totales acumuladas y desviaciones respecto a la media (periodo 1971 – 2000) en el año hidro-meteorológico por provincias y por región.

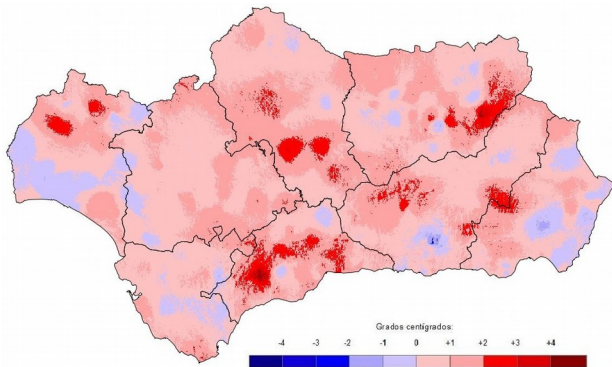
PROVINCIA / REGION	PRECIPITACION (MM)	MEDIA 1971 - 2000 (MM)	ANOMALÍA (MM)	PORCENTAJE RESPECTO A LA MEDIA (%)
ANDALUCÍA	451,3	557,2	-105,8	81,0
ALMERÍA	300,1	302,1	-1,9	99,4
CÁDIZ	615,4	772,5	-157,0	79,7
CÓRDOBA	441,7	568,8	-127,0	77,7
GRANADA	339,6	447,1	-107,5	76,0
HUELVA	589,7	657,1	-67,4	89,7
JAÉN	365,9	564,4	-198,6	64,8
MÁLAGA	527,8	629,8	-102,0	83,8
SEVILLA	510,9	573,3	-62,5	89,1



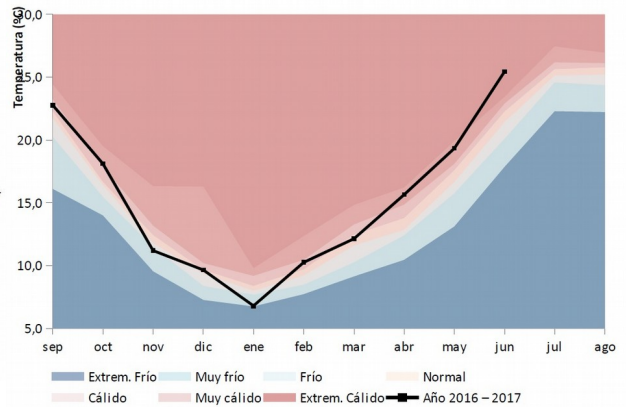
TEMPERATURAS.

Las temperaturas han tenido un carácter extremadamente cálido en el conjunto de la región siendo el valor de 2017, con 25,4°C y 3,2°C por encima de la media, el más alto de la serie histórica. Las anomalías positivas fueron generalizadas, pero especialmente altas en el interior y en las zonas de montaña.

Desviación de las temperaturas respecto a la media en el año hidro-meteorológico.

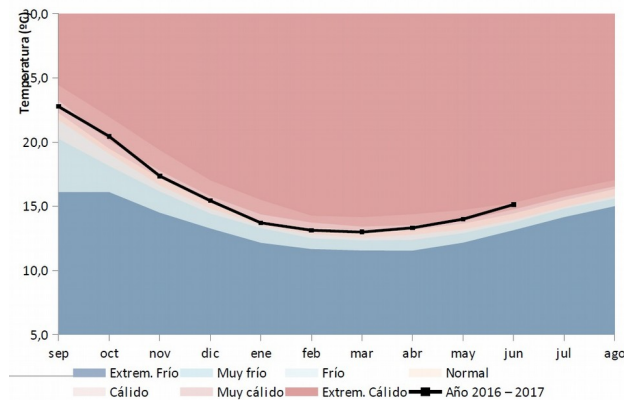


Evolución de las temperaturas medias en el año hidro-meteorológico.



Tras el mes de junio, la temperatura media del año hidro-meteorológico se sitúa en los 15,1°C, 0,9°C por encima de la media del periodo 1971 – 2000.

Evolución de las temperaturas medias acumuladas en el año hidro-meteorológico.



Temperaturas medias y desviaciones respecto a la media (periodo 1971 – 2000) en el año hidro-meteorológico por provincias y por región.

PROVINCIA / REGION	TEMPERATURA (°C)	MEDIA 1971 - 2000 (°C)	DESVIACIÓN (°C)
ANDALUCÍA	15,1	14,3	0,9
ALMERÍA	14,7	14,1	0,6
CÁDIZ	16,6	16,0	0,6
CÓRDOBA	15,4	14,3	1,1
GRANADA	12,6	11,8	0,9
HUELVA	16,1	15,6	0,6
JAÉN	14,4	13,5	1,0
MÁLAGA	15,5	14,3	1,2
SEVILLA	16,4	15,6	0,8



Para más información: [Informe Climatológico mensual](#) en el [Canal de la Rediam](#)