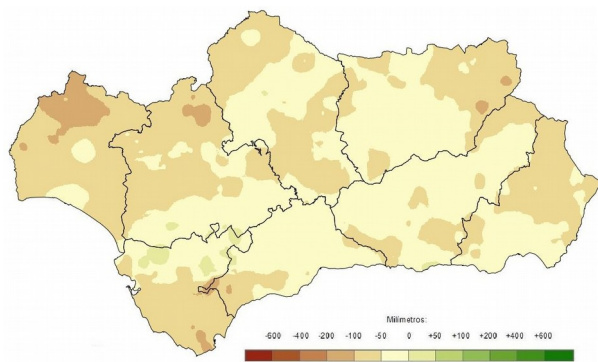


**Evolución de la climatología en
el año hidro-meteorológico
2017 - 2018: octubre de 2017
Síntesis ejecutiva**

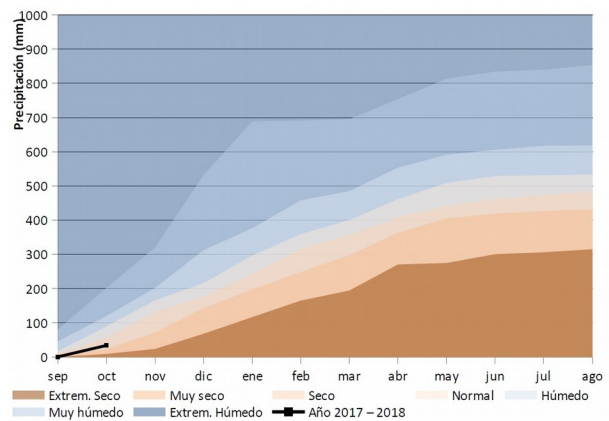
PRECIPITACIONES.

El mes de octubre ha tenido un carácter seco, con precipitaciones de 33 litros por metro cuadrado, algo más del 50% de las consideradas como normales. Estas escasas lluvias se han producido sobre todo en la parte más occidental de los Sistemas Béticos, el Medio Guadalquivir y Sierra Mágina. Por contra, zonas como el extremo occidental de la provincia de Huelva, la Sierra Morena de Sevilla, el Valle de los Pedroches y la provincia de Almería, apenas registraron precipitaciones.

Desviación de las precipitaciones totales respecto a la media en el año hidrometeorológico.

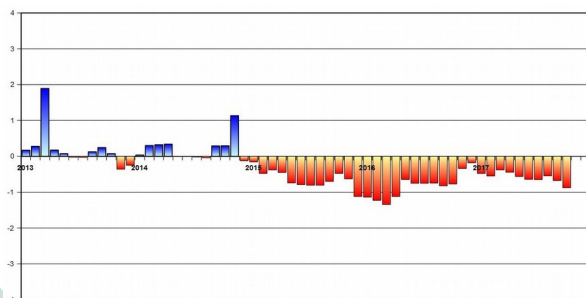


Evolución de las precipitaciones acumuladas en el año hidrometeorológico.



La situación de sequía se intensifica en las zonas en las que ya estaba presente y se extiende por áreas de Sierra Morena y de la provincia de Almería. El promedio de las precipitaciones en Andalucía en el año hidrometeorológico 2017-2018 se sitúa en los 34 litros por metro cuadrado confiriendo al periodo un carácter seco.

Índice Estandarizado de Sequía Pluviométrica. Detalle de los últimos cinco años.



Precipitaciones totales acumuladas y desviaciones respecto a la media (periodo 1971 – 2000) en el año hidrometeorológico por provincias y por región.

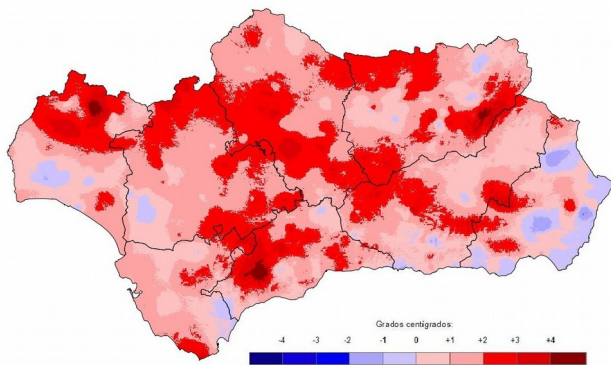
PROVINCIA / REGIÓN	PRECIPITACION (MM)	MEDIA 1971 - 2000 (MM)	ANOMALÍA (MM)	PORCENTAJE RESPECTO A LA MEDIA (%)
ANDALUCÍA	34,0	85,6	-51,6	39,7
ALMERÍA	14,2	65,2	-51,0	21,7
CÁDIZ	55,6	105,3	-49,7	52,8
CÓRDOBA	38,9	87,8	-48,9	44,3
GRANADA	29,4	71,5	-42,1	41,1
HUELVA	24,5	103,1	-78,6	23,8
JAÉN	32,4	81,9	-49,5	39,5
MÁLAGA	52,7	90,3	-37,6	58,3
SEVILLA	32,9	86,9	-54,0	37,9



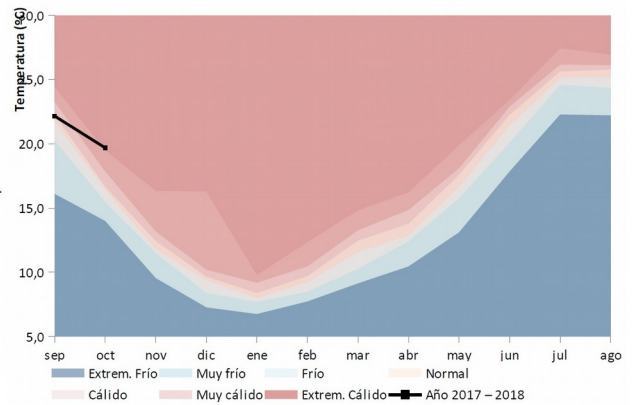
TEMPERATURAS.

La temperatura media en el conjunto de la región ha sido de 19,7°C, casi 3°C por encima de la media de referencia lo que confiere al mes un carácter extremadamente cálido siendo además el valor máximo de la serie. Las anomalías positivas han sido generalizadas en toda la región destacando áreas de Sierra Morena y los Sistemas Béticos. Entre las zonas en las que las anomalías positivas fueron menos importantes destacan zonas de la provincia de Almería y puntos de la Costa Mediterránea.

Desviación de las temperaturas respecto a la media en el año hidro - meteorológico.

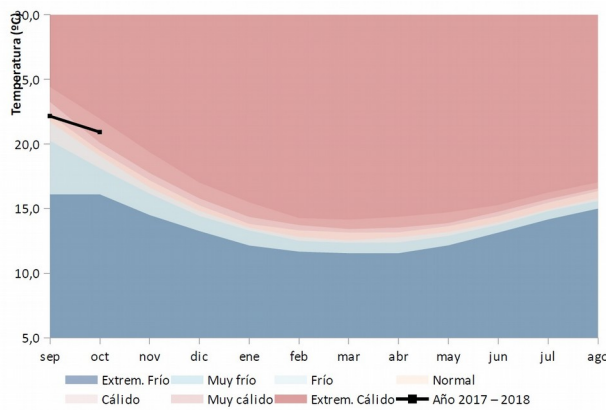


Evolución de las temperaturas medias en el año hidro-meteorológico.



Las temperaturas en el conjunto del año hidro-meteorológico se sitúan en los 20,9°C otorgando al periodo un carácter muy cálido.

Evolución de las temperaturas medias acumuladas en el año hidro-meteorológico.



Temperaturas medias y desviaciones respecto a la media (periodo 1971 - 2000) en el año hidro-meteorológico por provincias y por región.

PROVINCIA / REGION	TEMPERATURA (°C)	MEDIA 1971 - 2000 (°C)	DESVIACIÓN (°C)
ANDALUCÍA	20,9	19,4	1,5
ALMERÍA	19,5	18,9	0,5
CÁDIZ	22,2	20,9	1,3
CÓRDOBA	21,7	19,7	2,0
GRANADA	18,0	16,7	1,3
HUELVA	22,1	20,6	1,5
JAÉN	20,5	18,8	1,7
MÁLAGA	20,8	19,1	1,7
SEVILLA	22,6	20,8	1,7



Para más información: [Informe Climatológico mensual](#) en el [Canal de la Rediam](#)