

**Evolución de la climatología en
el año hidro-meteorológico
2017 - 2018:
febrero de 2018
Informe extendido**



CONTENIDOS:

- **PRECIPITACIONES EN FEBRERO DE 2018.**
 - Mapa 1: Precipitaciones totales.
 - Tabla 1: Precipitaciones totales a nivel regional en el mes y lugar que ocupa el año actual.
 - Mapa 2: Desviación de las precipitaciones totales respecto a la media (periodo 1971 – 2000), en milímetros.
 - Mapa 3: Desviación de las precipitaciones totales respecto a la media (periodo 1971 – 2000), en tanto por ciento.
 - Tabla 2: Precipitaciones totales y desviación respecto a la media (periodo 1971 – 2000) por provincias y por región.
 - Tabla 3: Precipitaciones totales y desviación respecto a la media (periodo 1971 – 2000) por grandes cuencas.

- **TEMPERATURAS EN FEBRERO DE 2018.**
 - Mapa 4: Temperaturas medias.
 - Tabla 4: Temperaturas medias a nivel regional y lugar que ocupa el año actual.
 - Mapa 5: Desviación de las temperaturas medias respecto a la media (periodo 1971 – 2000), en grados centígrados.
 - Mapa 6: Desviación de las temperaturas medias respecto a la media (periodo 1971 – 2000), en tanto por ciento.
 - Tabla 5: Temperaturas medias y desviaciones respecto a la media (periodo 1971 – 2000) por provincias y por región.
 - Tabla 6: Temperaturas medias y desviaciones respecto a la media (periodo 1971 – 2000) por grandes cuencas.

- **PRECIPITACIONES EN EL AÑO HIDRO-METEOROLÓGICO (DEL 01/09/17 al 28/02/18).**
 - Mapa 7: Precipitaciones totales acumuladas en el año hidro-meteorológico.
 - Gráfico 1: Evolución de las precipitaciones en el año hidro-meteorológico.
 - Gráfico 2: Evolución de las precipitaciones acumuladas en el año hidro-meteorológico.
 - Tabla 7: Precipitaciones totales acumuladas y desviaciones respecto a la media (periodo 1971 – 2000) en el año hidro-meteorológico por provincias y por región.
 - Mapa 8: Desviación de las precipitaciones totales respecto a la media (periodo 1971 – 2000) en el año hidro-meteorológico, en milímetros.
 - Mapa 9: Desviación de las precipitaciones totales respecto a la media (periodo 1971 – 2000) en el año hidro-meteorológico, en tanto por ciento.
 - Tabla 8: Precipitaciones totales y desviaciones respecto a la media (periodo 1971 – 2000) en el año hidro-meteorológico por grandes cuencas.

- **PRECIPITACIONES ACUMULADAS EN EL AÑO NATURAL (DEL 01/01/18 al 28/02/18).**
 - Mapa 10: Precipitaciones totales acumuladas en el año natural.
 - Gráfico 3: Evolución de las precipitaciones en el año natural.
 - Gráfico 4: Evolución de las precipitaciones acumuladas en el año natural.



- Tabla 9: Precipitaciones totales acumuladas y desviaciones respecto a la media (periodo 1971 – 2000) en el año natural por provincias y por región.
 - Mapa 11: Desviación de las precipitaciones totales respecto a la media (periodo 1971 – 2000) en el año natural, en milímetros.
 - Mapa 12: Desviación de las precipitaciones totales respecto a la media (periodo 1971 – 2000) en el año natural, en tanto por ciento.
 - Tabla 10: Precipitaciones totales y desviaciones respecto a la media (periodo 1971 – 2000) en el año natural por grandes cuencas.
- **TEMPERATURAS EN EL AÑO HIDRO-METEOROLÓGICO (DEL 01/09/17 al 28/02/18).**
- Mapa 13: Temperaturas medias en el año hidro-meteorológico.
 - Gráfico 5: Evolución de las temperaturas medias en el año hidro-meteorológico.
 - Gráfico 6: Evolución de las temperaturas medias acumuladas en el año hidro-meteorológico.
 - Tabla 11: Temperaturas medias y desviaciones respecto a la media (periodo 1971 – 2000) en el año hidro-meteorológico por provincias y por región.
 - Mapa 14: Desviación de las temperaturas medias respecto a la media (periodo 1971 – 2000) en el año hidro-meteorológico.
 - Tabla 12: Temperaturas medias y desviaciones respecto a la media (periodo 1971 – 2000) en el año hidro-meteorológico por grandes cuencas.
- **TEMPERATURAS EN EL AÑO NATURAL (DEL 01/01/18 al 28/02/18).**
- Mapa 15: Temperaturas medias en el año natural.
 - Gráfico 7: Evolución de las temperaturas medias en el año natural.
 - Gráfico 8: Evolución de las temperaturas medias acumuladas en el año natural.
 - Tabla 13: Temperaturas medias y desviaciones respecto a la media (periodo 1971 – 2000) en el año natural por provincias y por región.
 - Mapa 16: Desviación de las temperaturas medias respecto a la media (periodo 1971 – 2000) en el año natural.
 - Tabla 14: Temperaturas medias y desviaciones respecto a la media (periodo 1971 – 2000) en el año natural por grandes cuencas.
- **INDICADORES DE SEGUIMIENTO DE LA SEQUÍA (FEBRERO 2018).**
- Gráfico 9: Índice Estandarizado de Sequía Pluviométrica.
 - Gráfico 10: Índice Estandarizado de Sequía Pluviométrica. Detalle de los últimos cinco años.
 - Mapa 17: Índice Estandarizado de Sequía Pluviométrica.
 - Mapa 18: Intensidad del déficit pluviométrico.
 - Tabla 15: Probabilidad de superar la sequía a nivel regional.



PRECIPITACIONES EN FEBRERO DE 2018.

Mapa 1: Precipitaciones totales.

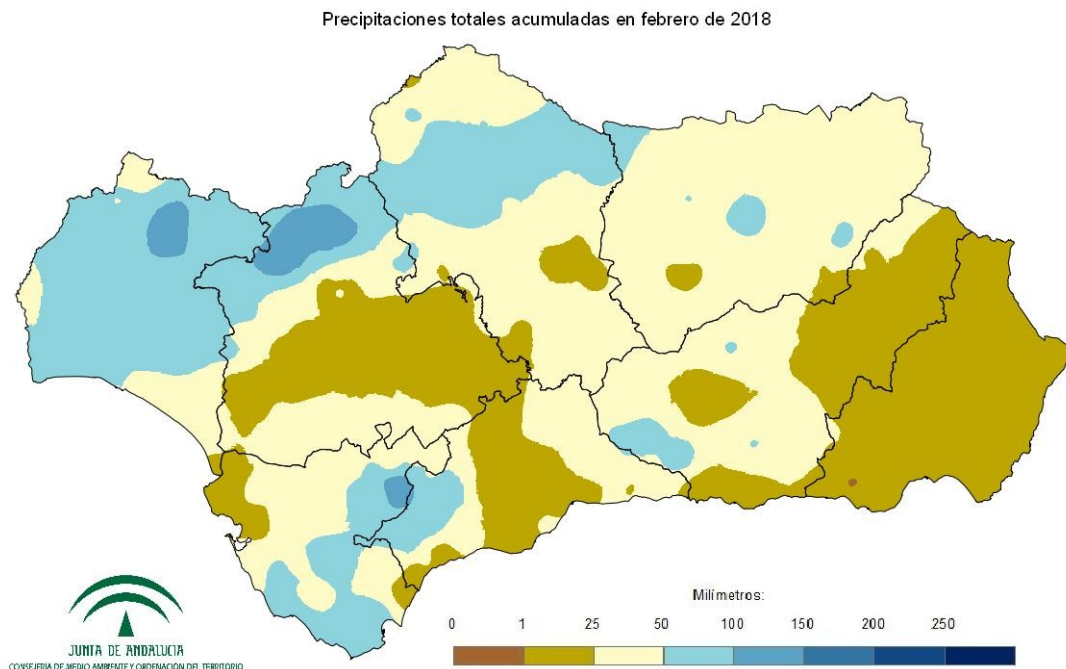


Tabla 1: Precipitaciones totales a nivel regional y lugar que ocupa el año actual.

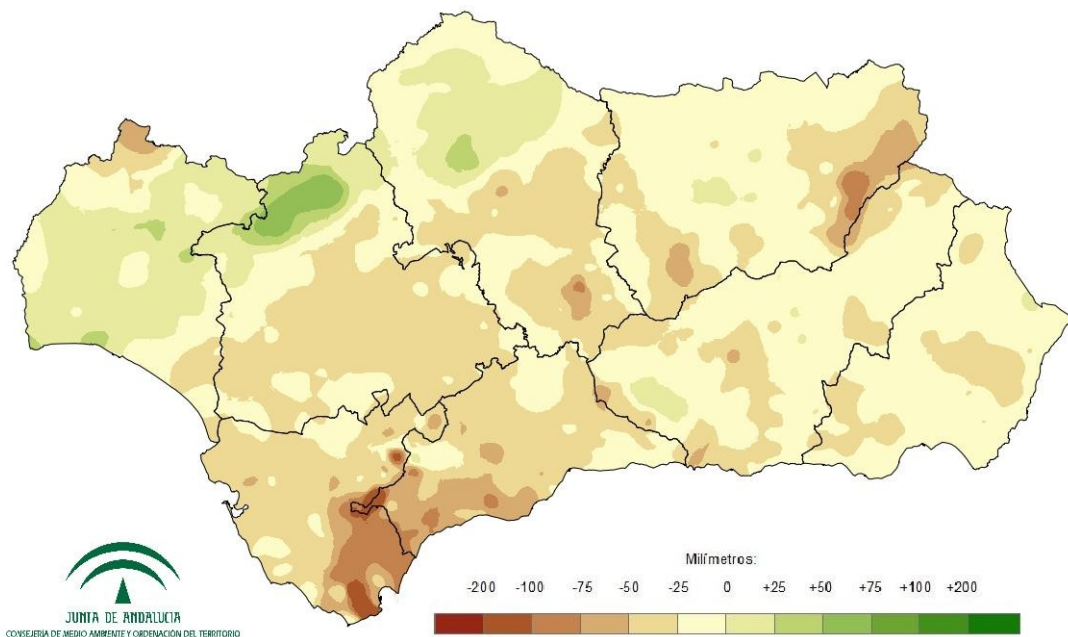
RANKING	AGNO	PRECIPITACIÓN (MM)	CARÁCTER DEL MES
1	2010	220,4	EXTREMADAMENTE HÚMEDO
6	1979	136,9	MUY HÚMEDO
20	1977	85,8	HÚMEDO
27	1996	76,1	NORMAL
37	1980	58,2	SECO
43	2017	53,0	SECO
50	2018	38,9	SECO
57	2015	30,0	MUY SECO
69	2000	0,4	MUY SECO

Extremadamente húmedo: Las precipitaciones sobrepasan el valor máximo registrado en el periodo de referencia 1971 – 2000.
 Muy húmedo: $f < 20\%$. Las precipitaciones se encuentran en el intervalo correspondiente al 20% de los años más húmedos.
 Húmedo: $20\% \leq f < 40\%$.
 Normal: $40\% \leq f < 60\%$. Las precipitaciones registradas se sitúan alrededor de la mediana.
 Seco: $60\% \leq f < 80\%$.
 Muy seco: $f \geq 80\%$.
 Extremadamente seco: Las precipitaciones no alcanzan el valor mínimo registrado en el periodo de referencia 1971 – 2000.



Mapa 2: Desviación de las precipitaciones totales respecto a la media (periodo 1971 – 2000), en milímetros.

Desviación de las precipitaciones totales mensuales en febrero de 2018 respecto a la media del periodo 1971 - 2000



Mapa 3: Desviación de las precipitaciones totales respecto a la media (periodo 1971 – 2000), en tanto por ciento.

Desviación de las precipitaciones totales mensuales en febrero de 2018 respecto a la media del periodo 1971 - 2000

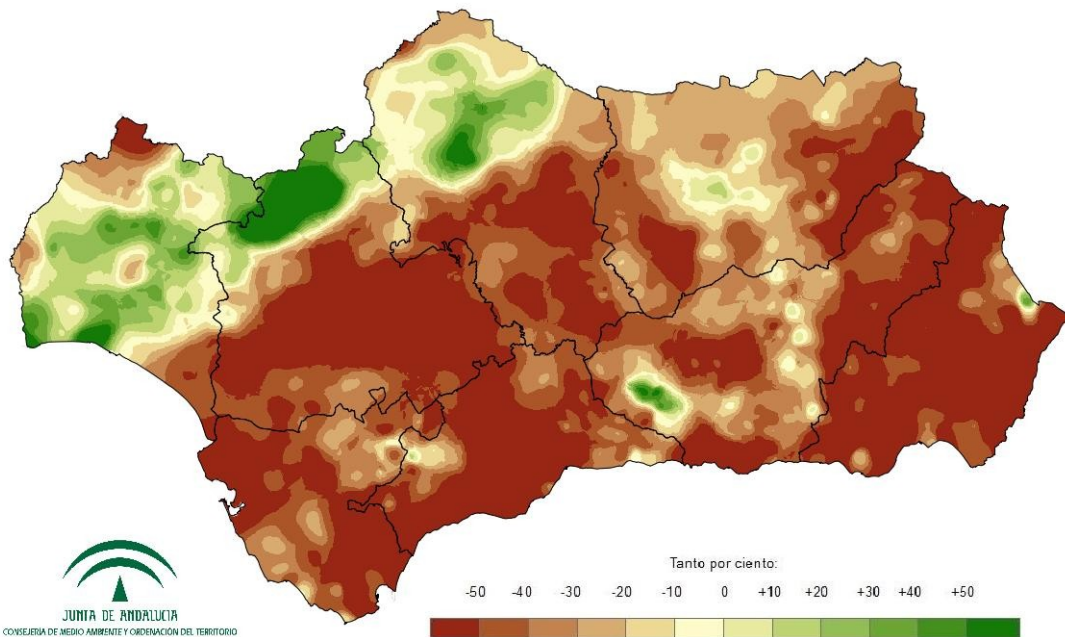


Tabla 2: Precipitaciones totales y desviación respecto a la media (periodo 1971 – 2000) por provincias y por región.

PROVINCIA / REGION	PRECIPITACION (MM)	MEDIA 1971 - 2000 (MM)	ANOMALÍA (MM)	PORCENTAJE RESPECTO A LA MEDIA (%)
ANDALUCÍA	38,9	59,6	-20,7	65,3
ALMERÍA	12,8	32,1	-19,3	39,9
CÁDIZ	44,9	91,1	-46,2	49,3
CÓRDOBA	43,0	57,6	-14,6	74,7
GRANADA	28,3	49,0	-20,7	57,8
HUELVA	66,1	66,1	0,0	100,0
JAÉN	40,1	63,5	-23,4	63,1
MÁLAGA	31,5	70,8	-39,3	44,5
SEVILLA	40,3	57,1	-16,8	70,7

Tabla 3: Precipitaciones totales y desviación respecto a la media (periodo 1971 – 2000) por grandes cuencas.

CUENCA / REGION	PRECIPITACION (MM)	MEDIA 1971 - 2000 (MM)	ANOMALÍA (MM)	PORCENTAJE RESPECTO A LA MEDIA (%)
ANDALUCÍA	38,9	59,6	-20,7	65,3
GUADALQUIVIR	38,9	57,4	-18,5	67,8
MEDITERRÁNEA	24,0	56,3	-32,4	42,5
ATLÁNTICA - CÁDIZ	46,6	84,7	-38,2	55,0
ATLÁNTICA - HUELVA	73,9	64,9	9,0	113,9



TEMPERATURAS EN FEBRERO DE 2018.

Mapa 4: Temperaturas medias.

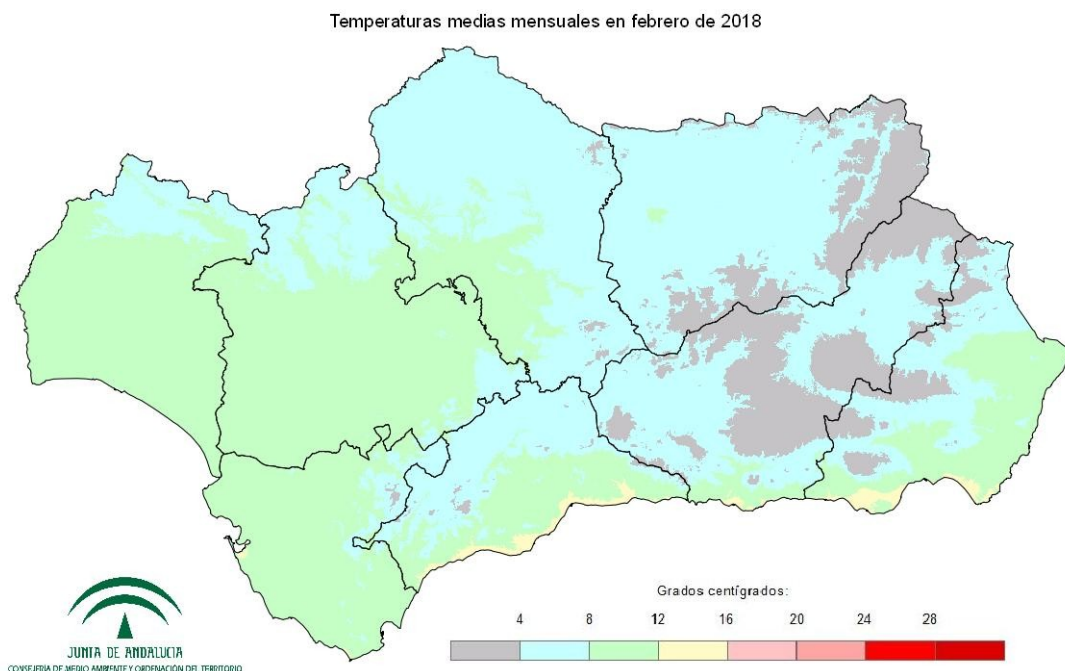


Tabla 4: Temperaturas medias a nivel regional y lugar que ocupa el año actual.

RANKING	AGNO	SERIE_PROMEDIO	CARÁCTER
1	1961	12,5	EXTREMADAMENTE CÁLIDO
2	2000	12,3	MUY CÁLIDO
15	1960	10,4	CÁLIDO
17	2017	10,3	CÁLIDO
30	1982	9,6	NORMAL
39	1962	9,2	FRÍO
50	1984	8,4	MUY FRÍO
63	1951	7,7	EXTREMADAMENTE FRÍO
65	2018	7,2	EXTREMADAMENTE FRÍO
68	1956	5,3	EXTREMADAMENTE FRÍO

Extremadamente cálido: Las temperaturas sobrepasan el valor máximo registrado en el periodo de referencia 1971 – 2000.

Muy cálido: $f < 20\%$. Las temperaturas se encuentran en el intervalo correspondiente al 20% de los años más cálidos.

Cálido: $20\% \leq f < 40\%$.

Normal: $40\% \leq f \leq 60\%$. Las temperaturas registradas se sitúan alrededor de la mediana.

Frío: $60\% \leq f < 80\%$

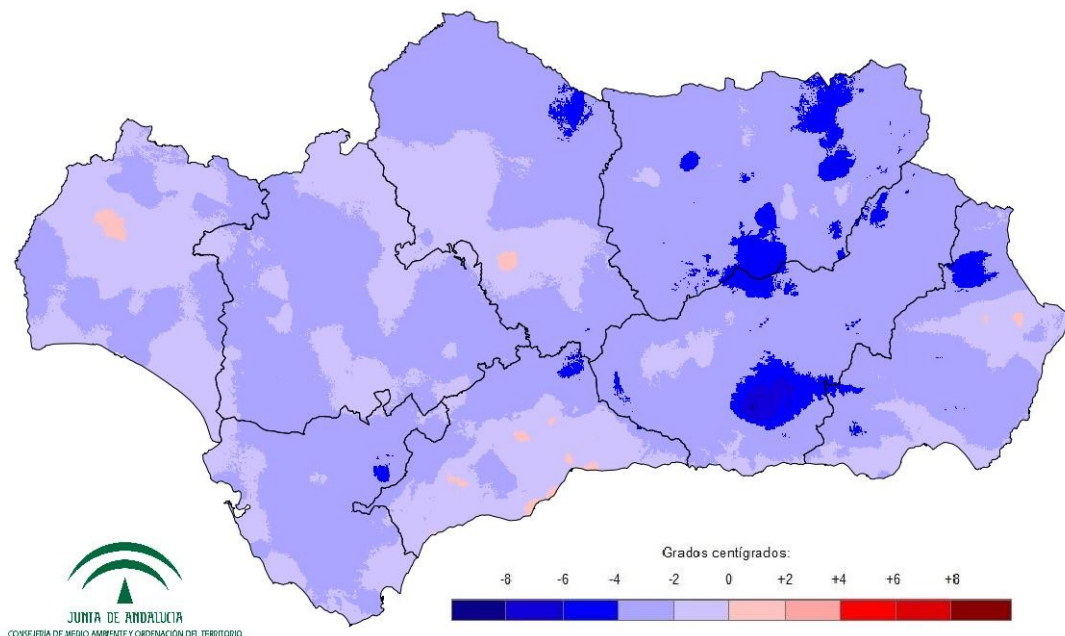
Muy frío: $f \geq 80\%$.

Extremadamente frío: Las temperaturas no alcanzan el valor mínimo registrado en el periodo de referencia 1971 – 2000.



Mapa 5: Desviación de las temperaturas medias respecto a la media (periodo 1971 – 2000), en grados centígrados.

Desviación de las temperaturas medias mensuales en febrero de 2018 respecto a la media del periodo 1971 - 2000



Mapa 6: Desviación de las temperaturas medias respecto a la media (periodo 1971 – 2000), en tanto por ciento.

Desviación de las temperaturas medias mensuales en febrero de 2018 respecto a la media del periodo 1971 - 2000

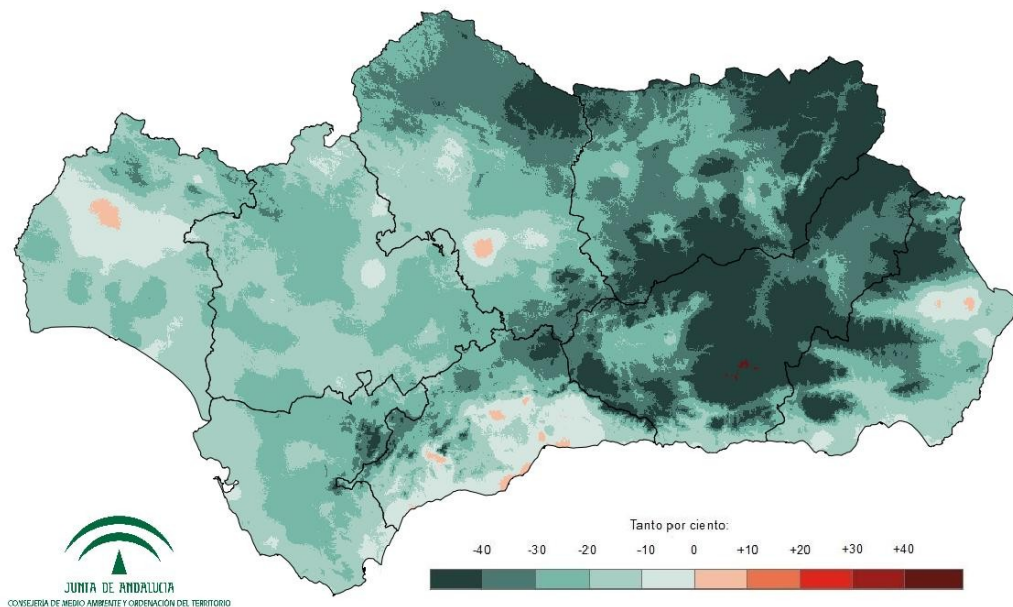


Tabla 5: Temperaturas medias y desviaciones respecto a la media (periodo 1971 – 2000) por provincias y por región.

PROVINCIA / REGION	TEMPERATURA (°C)	MEDIA 1971 - 2000 (°C)	DESVIACIÓN (°C)
ANDALUCÍA	7,2	9,6	-2,5
ALMERÍA	7,4	9,8	-2,4
CÁDIZ	9,5	11,9	-2,4
CÓRDOBA	6,9	9,3	-2,4
GRANADA	4,1	7,2	-3,2
HUELVA	9,3	11,0	-1,7
JAÉN	5,1	8,3	-3,2
MÁLAGA	8,3	10,1	-1,7
SEVILLA	8,8	10,9	-2,2

Tabla 6: Temperaturas medias y desviaciones respecto a la media (periodo 1971 – 2000) por grandes cuencas.

CUENCA / REGION	TEMPERATURA (°C)	MEDIA 1971 - 2000 (°C)	DESVIACIÓN (°C)
ANDALUCÍA	7,2	9,6	-2,5
GUADALQUIVIR	6,6	9,2	-2,6
MEDITERRÁNEA	7,8	10,0	-2,2
ATLÁNTICA - CÁDIZ	9,3	11,8	-2,5
ATLÁNTICA - HUELVA	9,7	11,3	-1,6



PRECIPITACIONES EN EL AÑO HIDRO-METEOROLÓGICO (DEL 01/09/17 al 28/02/18).

Mapa 7: Precipitaciones totales acumuladas en el año hidro-meteorológico.

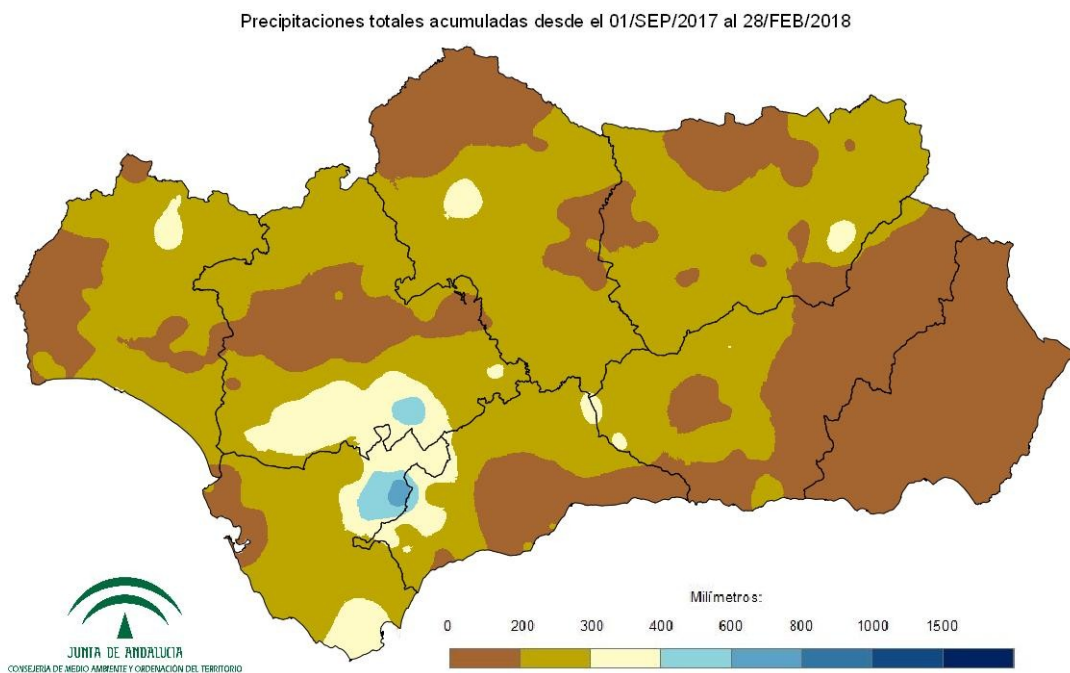


Gráfico 1: Evolución de las precipitaciones en el año hidro-meteorológico.

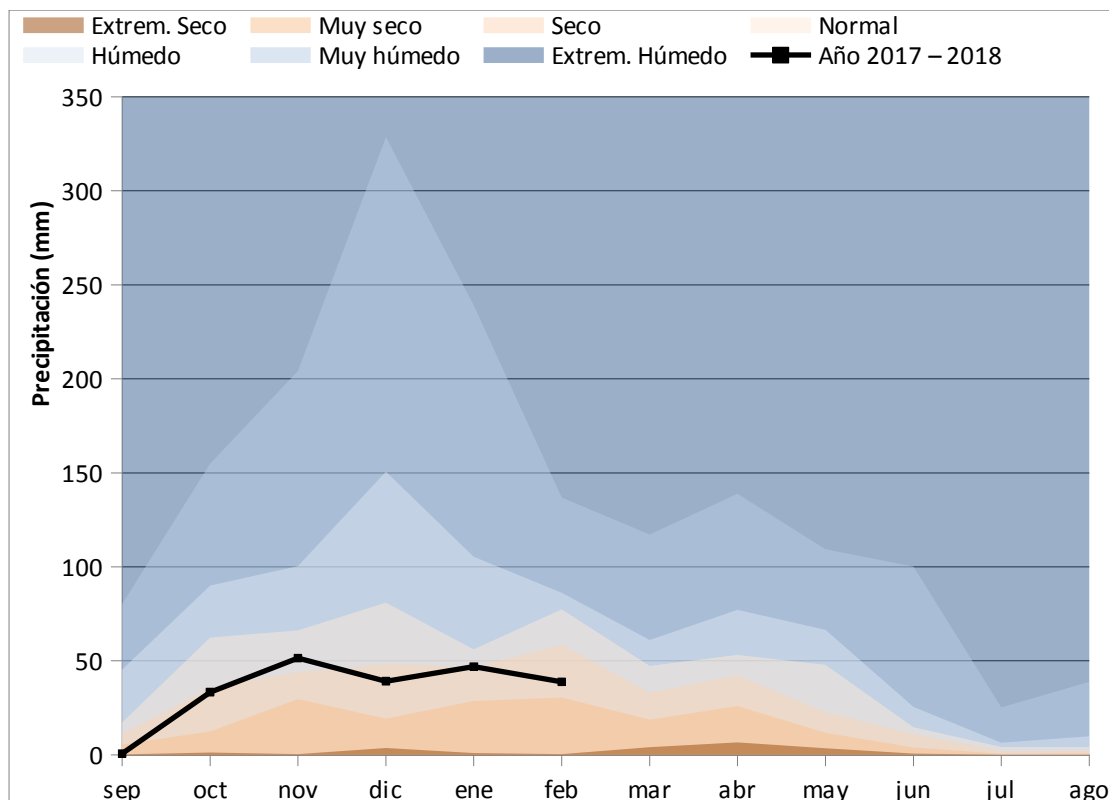


Gráfico 2: Evolución de las precipitaciones acumuladas en el año hidro-meteorológico.

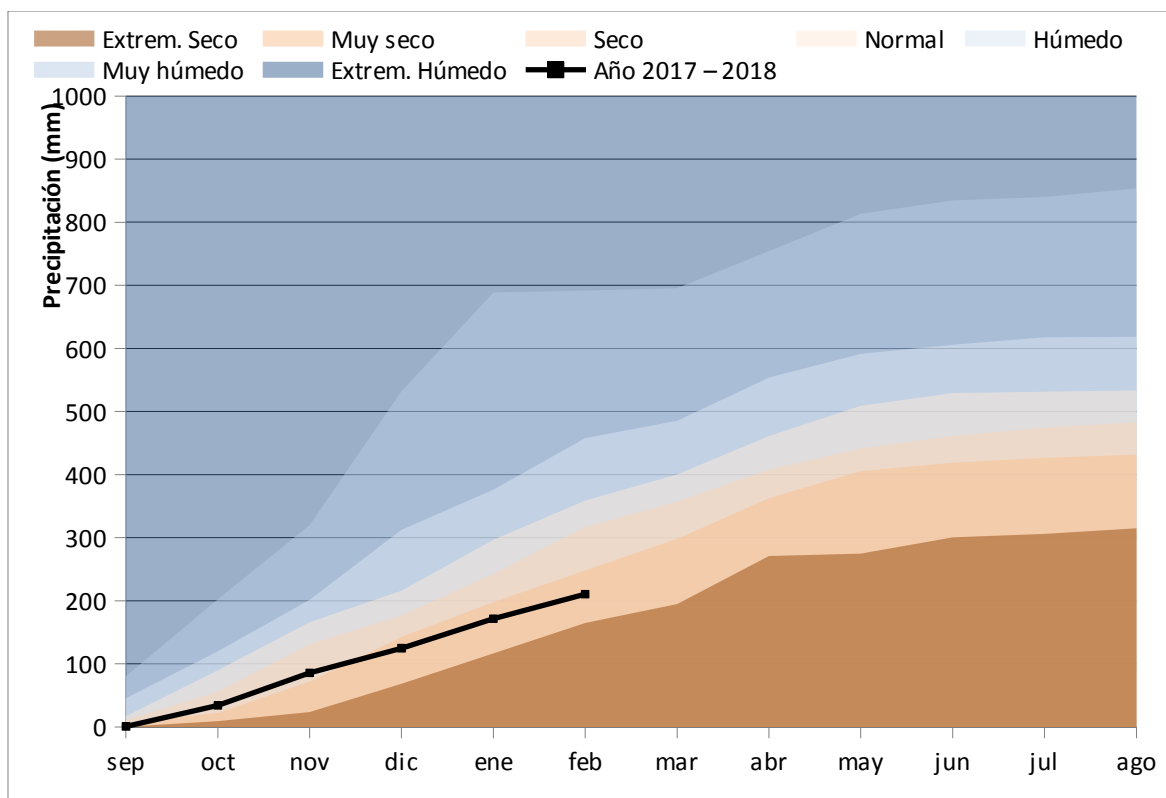


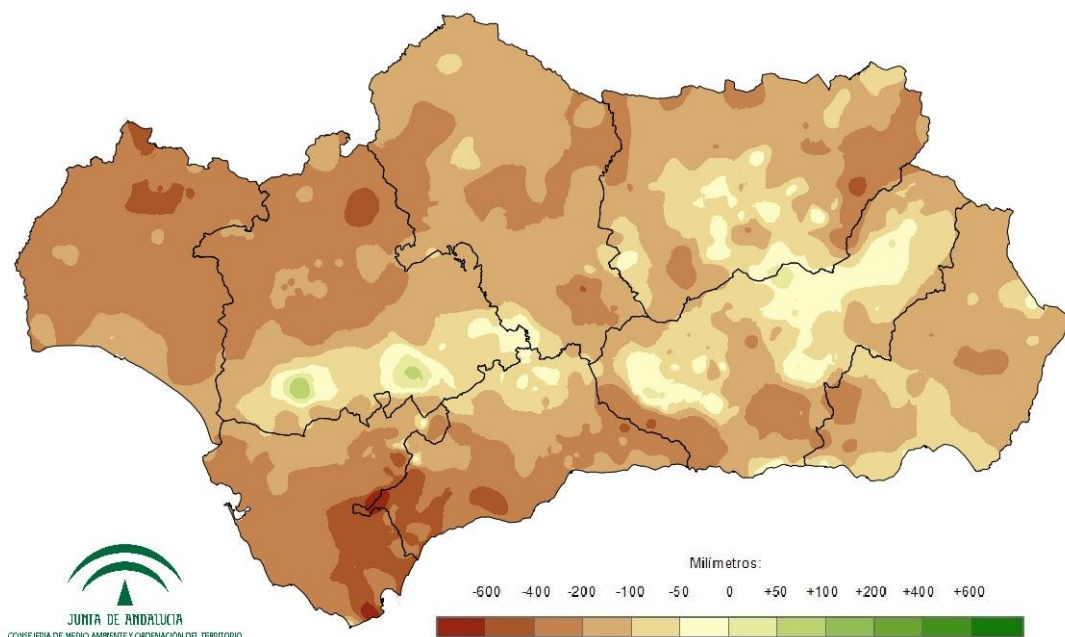
Tabla 7: Precipitaciones totales acumuladas y desviaciones respecto a la media (periodo 1971 - 2000) en el año hidro-meteorológico por provincias y por región.

PROVINCIA / REGION	PRECIPITACION (MM)	MEDIA 1971 - 2000 (MM)	ANOMALÍA (MM)	PORCENTAJE RESPECTO A LA MEDIA (%)
ANDALUCÍA	210,4	390,4	-180,0	53,9
ALMERÍA	69,3	201,0	-131,6	34,5
CÁDIZ	283,3	574,4	-291,2	49,3
CÓRDOBA	220,6	393,5	-172,9	56,1
GRANADA	184,2	296,3	-112,0	62,2
HUELVA	222,3	480,6	-258,3	46,3
JAÉN	220,8	364,8	-143,9	60,5
MÁLAGA	229,3	462,3	-233,0	49,6
SEVILLA	245,0	415,3	-170,4	59,0



Mapa 8: Desviación de las precipitaciones totales respecto a la media (periodo 1971 – 2000) en el año hidro-meteorológico, en milímetros.

Desviación de las precipitaciones totales desde el 01/SEP/2017 al 28/FEB/2018 respecto a la media 1971 - 2000



Mapa 9: Desviación de las precipitaciones totales respecto a la media (periodo 1971 – 2000) en el año hidro-meteorológico, en tanto por ciento.

Desviación de las precipitaciones totales desde el 01/SEP/2017 al 28/FEB/2018 respecto a la media 1971 - 2000

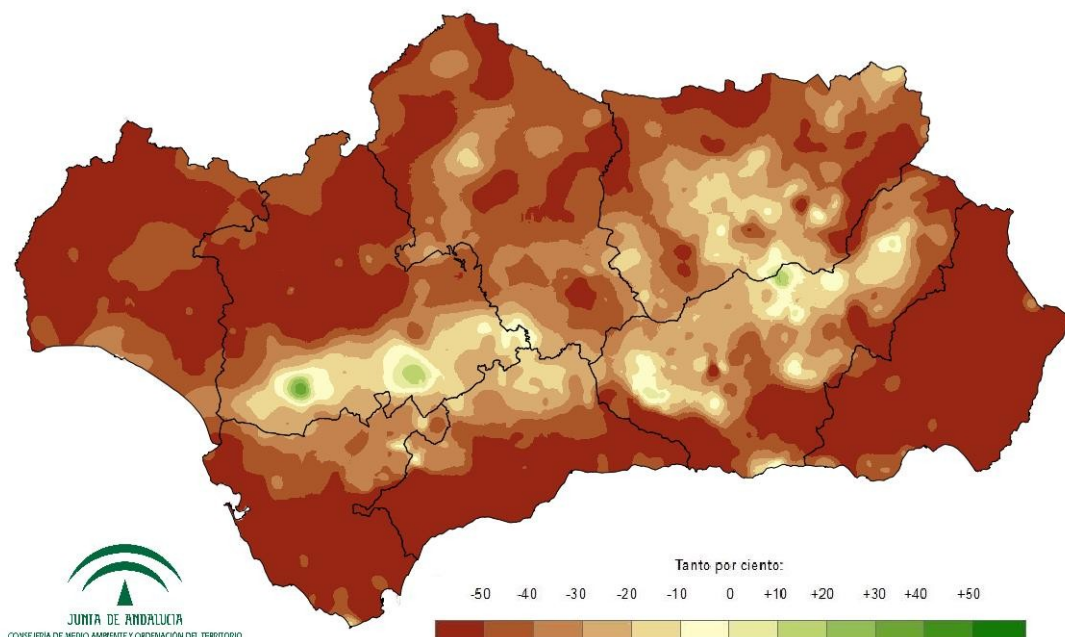


Tabla 8: Precipitaciones totales y desviaciones respecto a la media (periodo 1971 – 2000) en el año hidro-meteorológico por grandes cuencas.

CUENCA / REGION	PRECIPITACION (MM)	MEDIA 1971 - 2000 (MM)	ANOMALÍA (MM)	PORCENTAJE RESPECTO A LA MEDIA (%)
ANDALUCÍA	210,4	390,4	-180,0	53,9
GUADALQUIVIR	223,3	374,3	-151,0	59,7
MEDITERRÁNEA	155,3	358,2	-202,9	43,4
ATLÁNTICA - CÁDIZ	290,2	553,0	-262,8	52,5
ATLÁNTICA - HUELVA	228,0	475,7	-247,7	47,9



PRECIPITACIONES ACUMULADAS EN EL AÑO NATURAL (DEL 01/01/18 al 28/02/18).

Mapa 10: Precipitaciones totales acumuladas en el año natural.

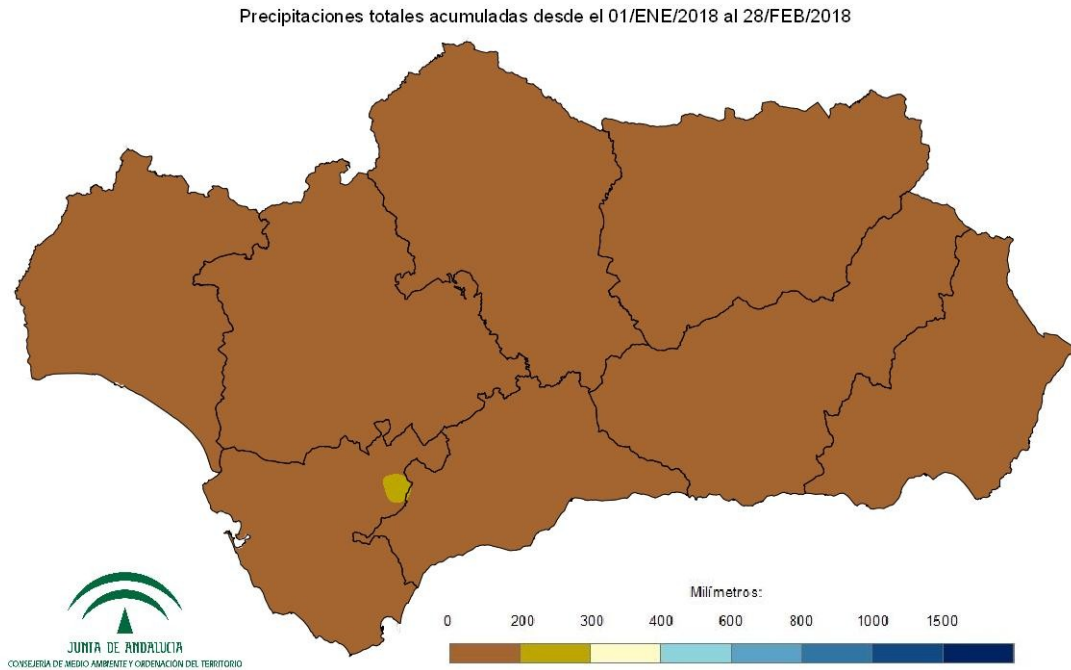


Gráfico 3: Evolución de las precipitaciones en el año natural.

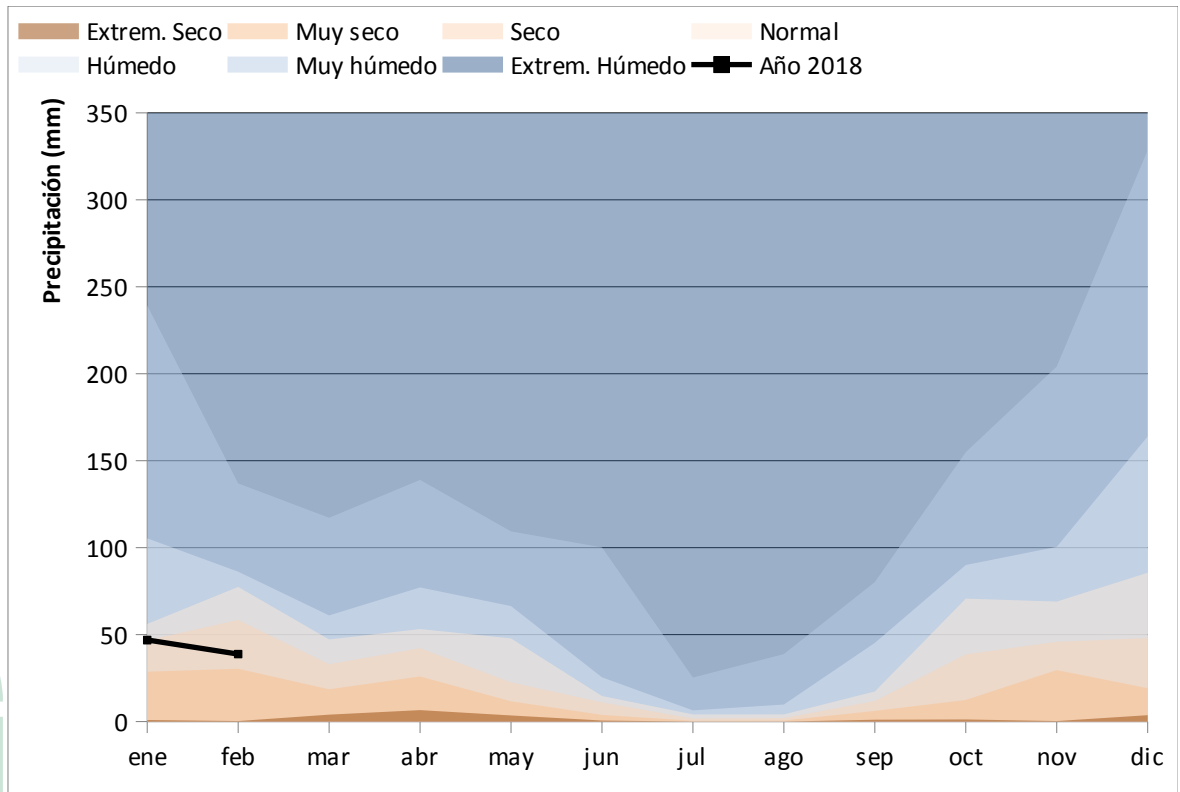


Gráfico 4: Evolución de las precipitaciones acumuladas en el año natural.

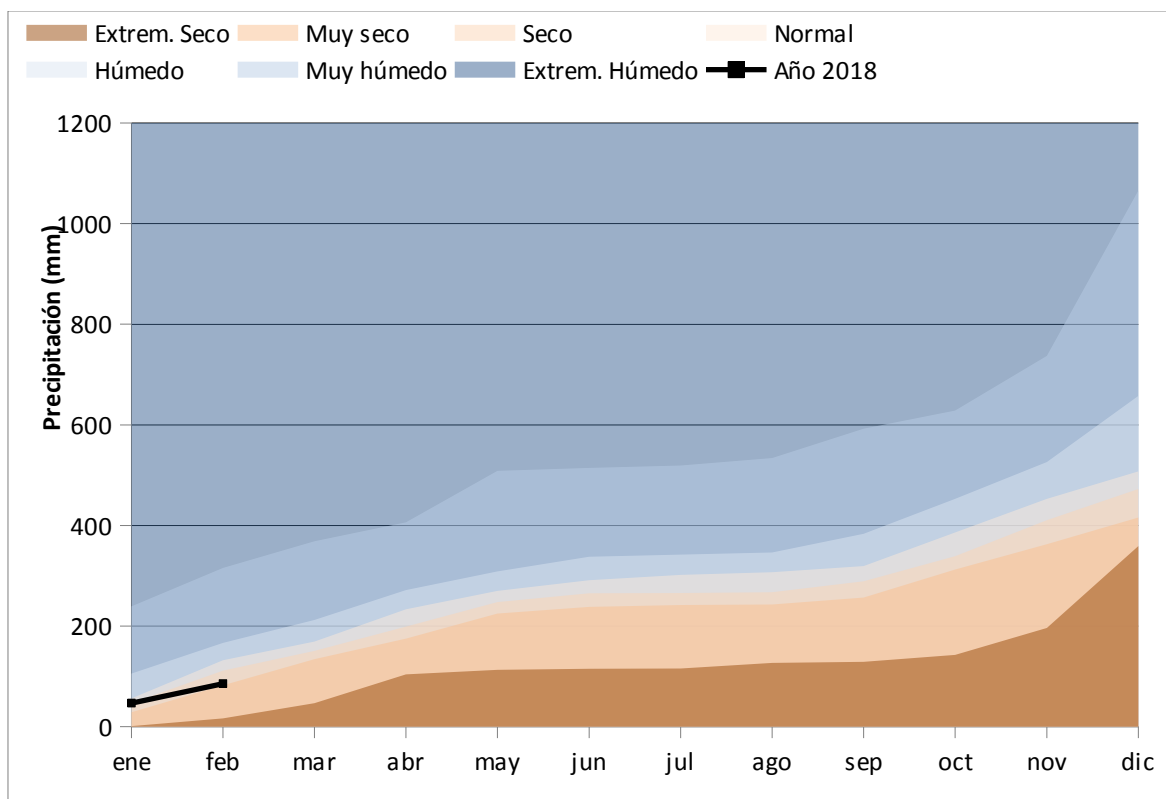


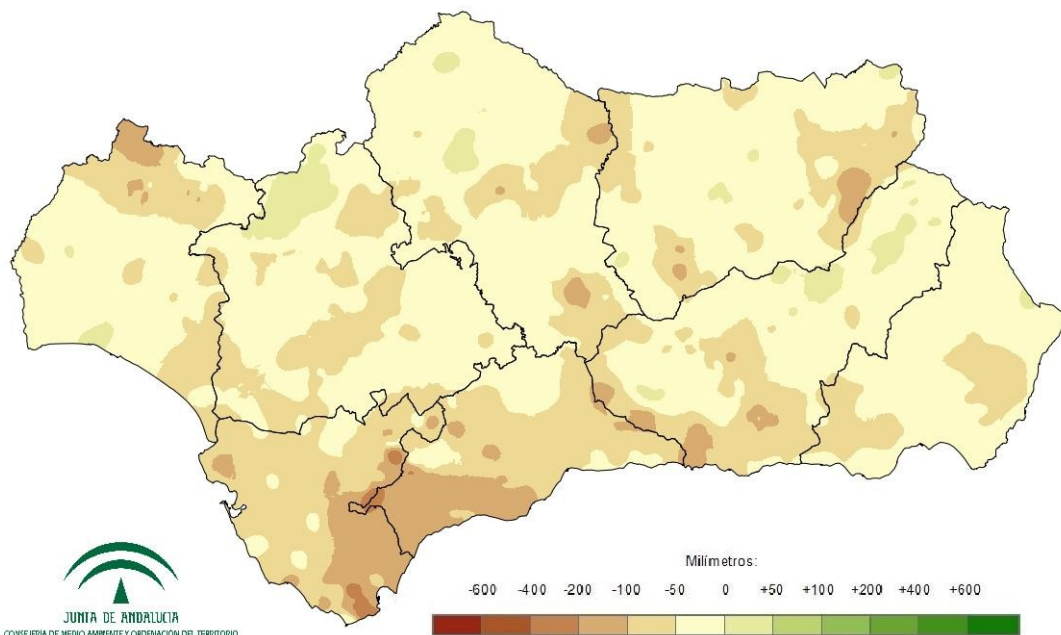
Tabla 9: Precipitaciones totales acumuladas y desviaciones respecto a la media (periodo 1971 – 2000) en el año natural por provincias y por región.

PROVINCIA / REGION	PRECIPITACION (MM)	MEDIA 1971 - 2000 (MM)	ANOMALÍA (MM)	PORCENTAJE RESPECTO A LA MEDIA (%)
ANDALUCÍA	85,8	132,7	-47,0	64,6
ALMERÍA	30,8	65,8	-35,0	46,8
CÁDIZ	111,4	204,1	-92,7	54,6
CÓRDOBA	93,5	130,3	-36,7	71,8
GRANADA	64,1	103,3	-39,2	62,1
HUELVA	117,7	159,0	-41,2	74,1
JAÉN	87,2	128,1	-40,9	68,1
MÁLAGA	78,8	161,6	-82,9	48,7
SEVILLA	97,6	136,2	-38,6	71,6



Mapa 11: Desviación de las precipitaciones totales respecto a la media (periodo 1971 – 2000) en el año natural, en milímetros.

Desviación de las precipitaciones totales desde el 01/ENE/2018 al 28/FEB/2018 respecto a la media 1971 - 2000



Mapa 12: Desviación de las precipitaciones totales respecto a la media (periodo 1971 – 2000) en el año natural, en tanto por ciento.

Desviación de las precipitaciones totales desde el 01/ENE/2018 al 28/FEB/2018 respecto a la media 1971 - 2000

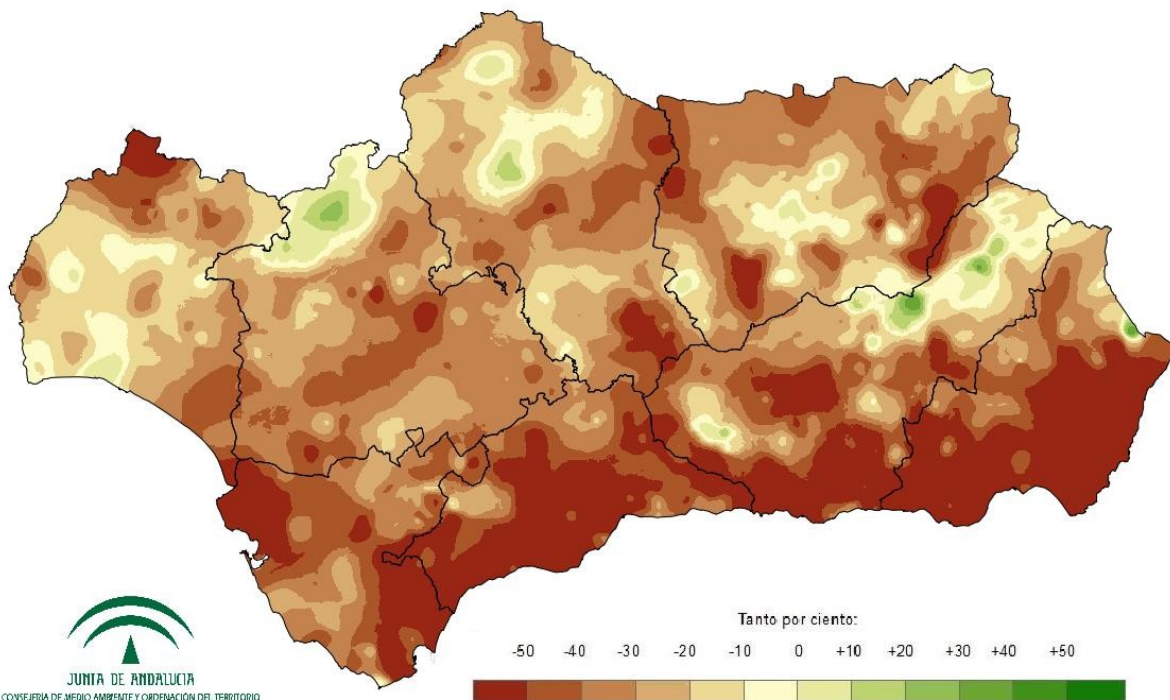


Tabla 10: Precipitaciones totales y desviaciones respecto a la media (periodo 1971 – 2000) en el año natural por grandes cuencas.

CUENCA / REGION	PRECIPITACION (MM)	MEDIA 1971 - 2000 (MM)	ANOMALÍA (MM)	PORCENTAJE RESPECTO A LA MEDIA (%)
ANDALUCÍA	85,8	132,7	-47,0	64,6
GUADALQUIVIR	87,9	126,4	-38,5	69,5
MEDITERRÁNEA	56,5	124,4	-67,9	45,4
ATLÁNTICA - CÁDIZ	114,8	194,4	-79,6	59,0
ATLÁNTICA - HUELVA	127,0	157,8	-30,8	80,5



TEMPERATURAS EN EL AÑO HIDRO-METEOROLÓGICO (DEL 01/09/17 al 28/02/18).

Mapa 13: Temperaturas medias en el año hidro-meteorológico.

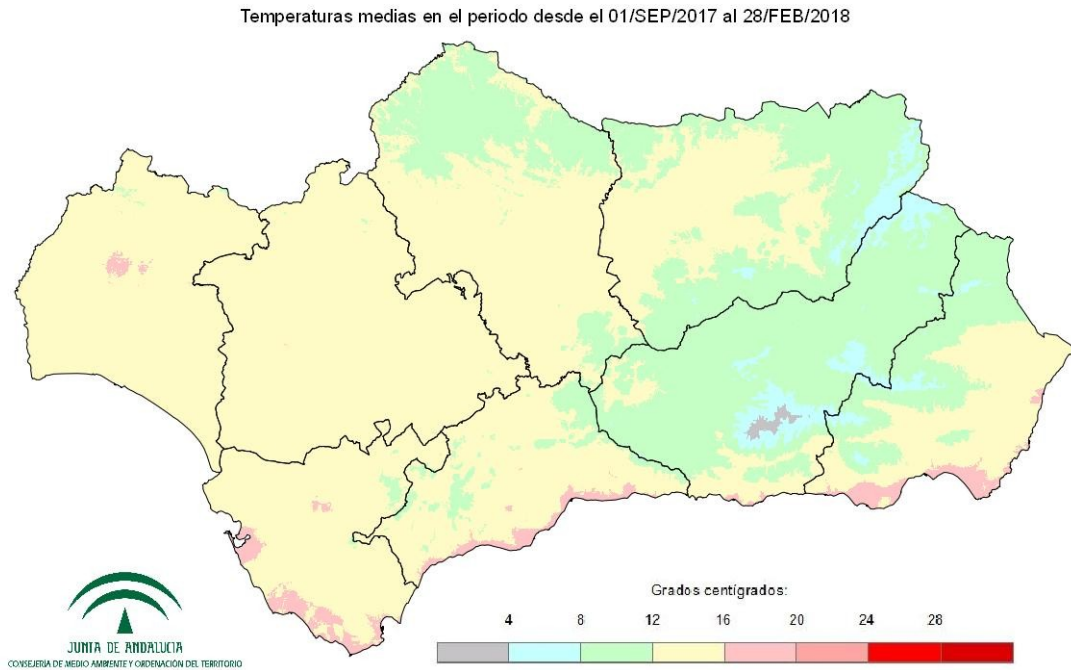


Gráfico 5: Evolución de las temperaturas medias en el año hidro-meteorológico.

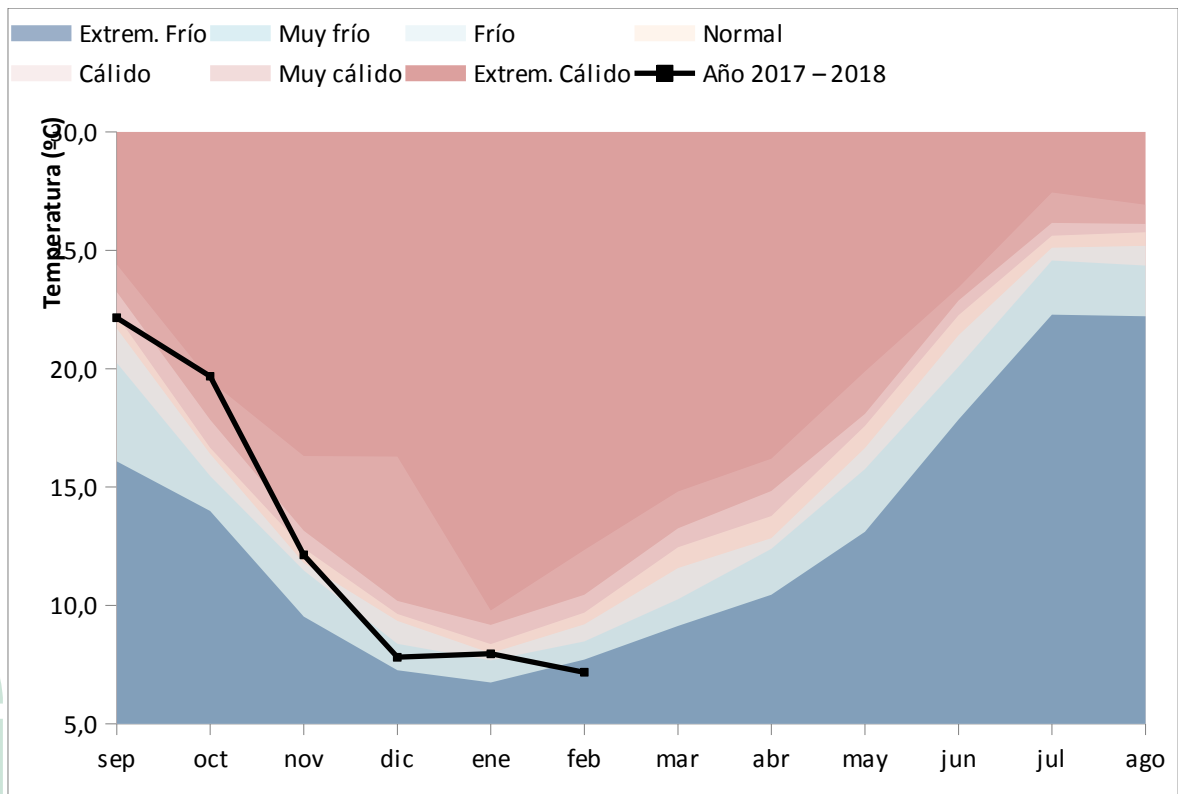


Gráfico 6: Evolución de las temperaturas medias acumuladas en el año hidro-meteorológico.

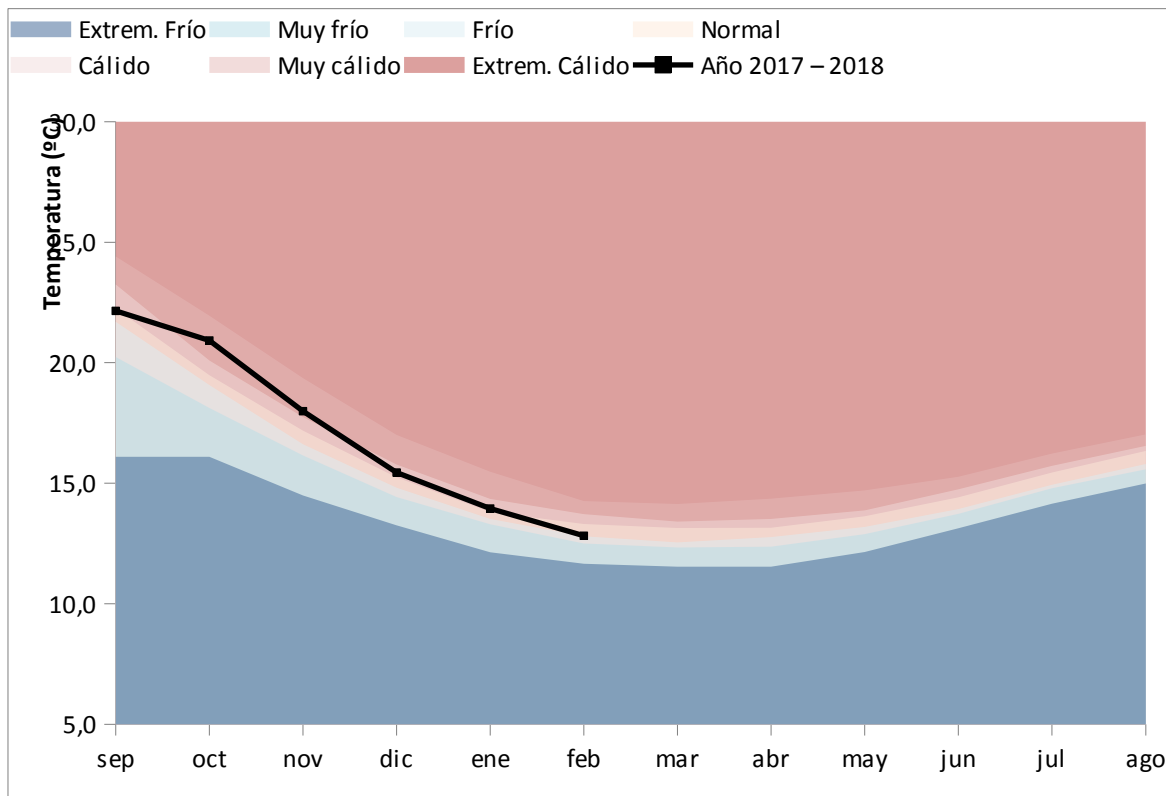


Tabla 11: Temperaturas medias y desviaciones respecto a la media (periodo 1971 – 2000) en el año hidro-meteorológico por provincias y por región.

PROVINCIA / REGION	TEMPERATURA (°C)	MEDIA 1971 - 2000 (°C)	DESVIACIÓN (°C)
ANDALUCÍA	12,8	13,1	-0,2
ALMERÍA	12,5	13,1	-0,5
CÁDIZ	14,9	15,2	-0,3
CÓRDOBA	12,7	12,9	-0,2
GRANADA	9,9	10,4	-0,5
HUELVA	14,6	14,5	0,1
JAÉN	11,4	11,9	-0,5
MÁLAGA	13,6	13,3	0,3
SEVILLA	14,3	14,4	-0,1



Mapa 14: Desviación de las temperaturas medias respecto a la media (periodo 1971 – 2000) en el año hidro-meteorológico.

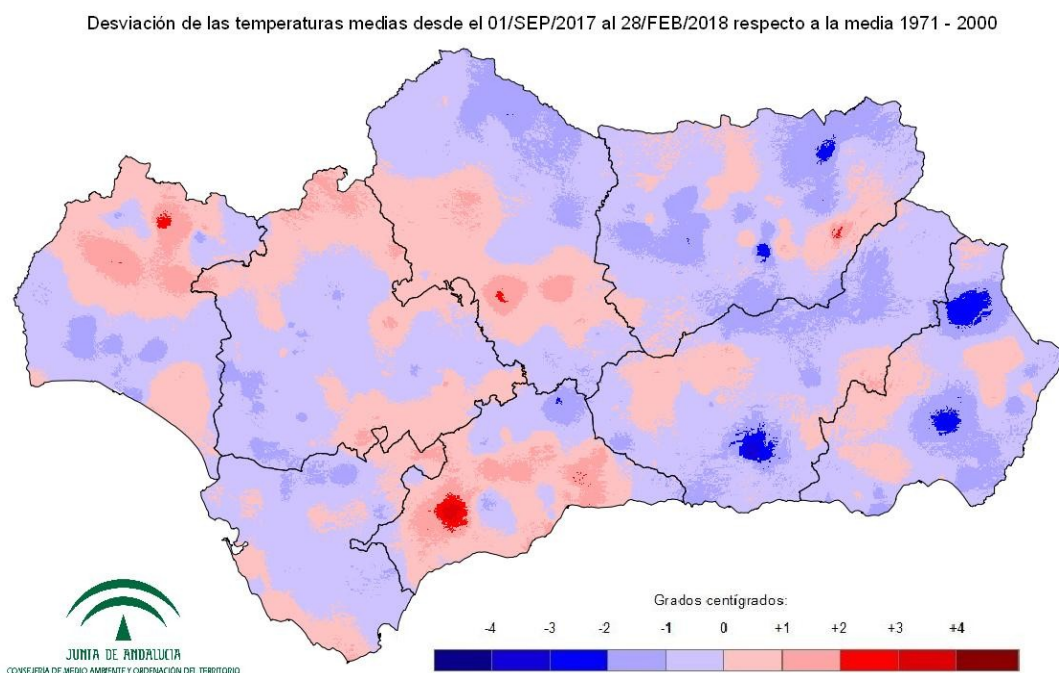


Tabla 12: Temperaturas medias y desviaciones respecto a la media (periodo 1971 – 2000) en el año hidro-meteorológico por grandes cuencas.

CUENCA / REGION	TEMPERATURA (°C)	MEDIA 1971 - 2000 (°C)	DESVIACIÓN (°C)
ANDALUCÍA	12,8	13,1	-0,2
GUADALQUIVIR	12,4	12,7	-0,3
MEDITERRÁNEA	13,0	13,2	-0,2
ATLÁNTICA - CÁDIZ	14,9	15,1	-0,2
ATLÁNTICA - HUELVA	14,9	14,8	0,0



TEMPERATURAS EN EL AÑO NATURAL (DEL 01/01/18 al 28/02/18).

Mapa 15: Temperaturas medias en el año natural.

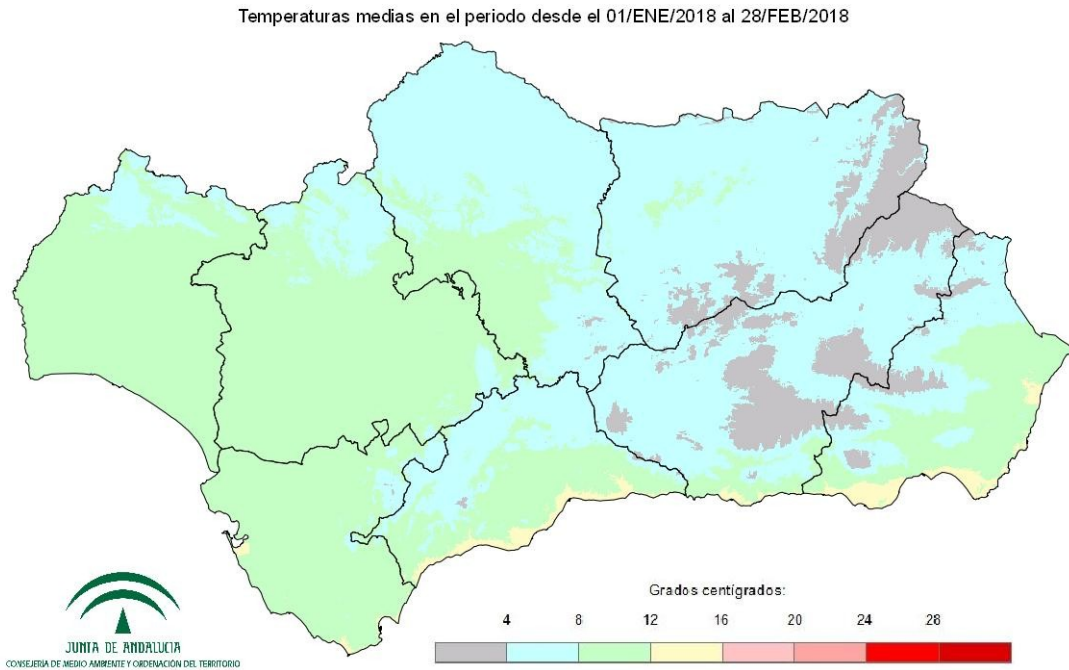


Gráfico 7: Evolución de las temperaturas medias en el año natural.

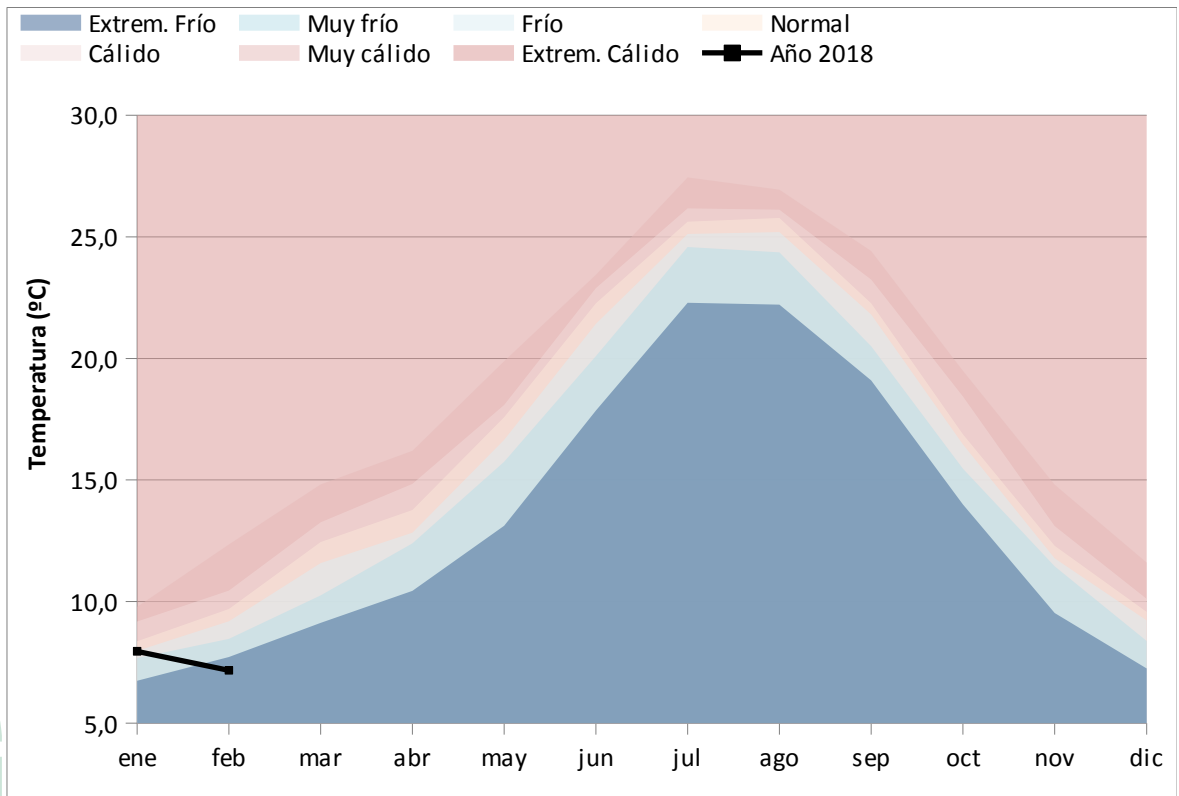


Gráfico 8: Evolución de las temperaturas medias acumuladas en el año natural.

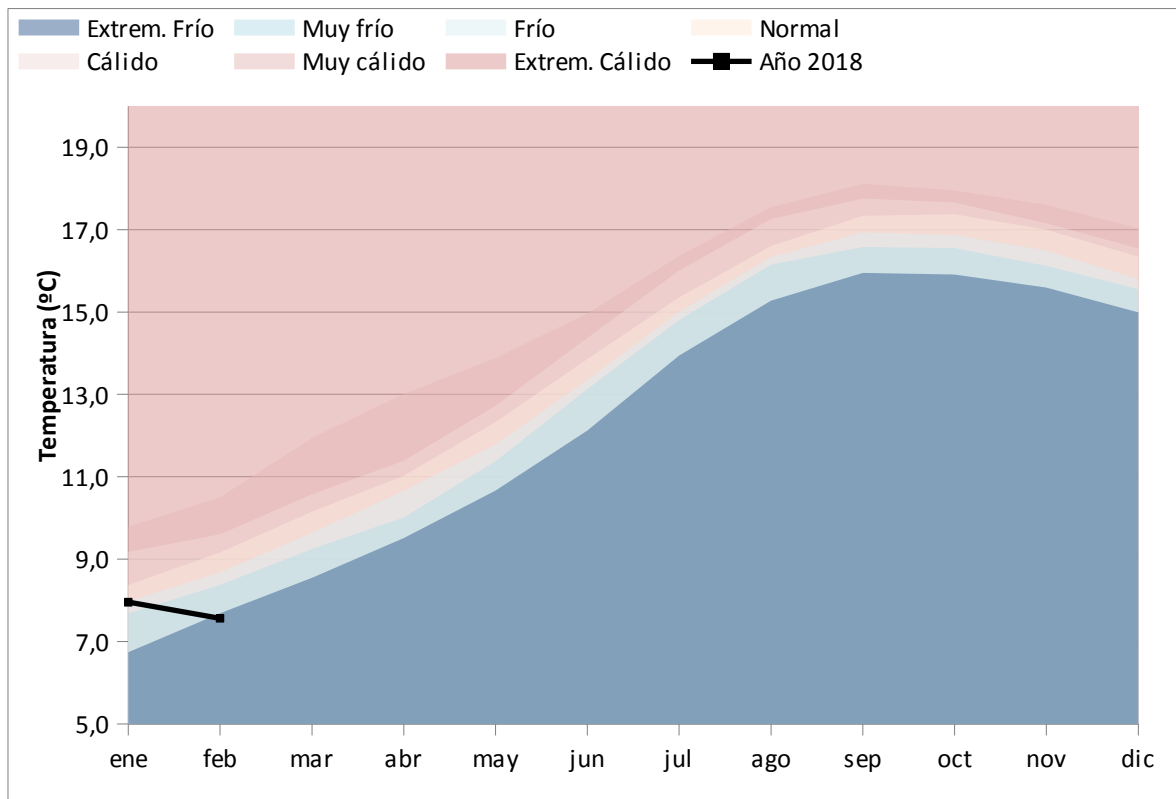


Tabla 13: Temperaturas medias y desviaciones respecto a la media (periodo 1971 – 2000) en el año natural por provincias y por región.

PROVINCIA / REGION	TEMPERATURA (°C)	MEDIA 1971 - 2000 (°C)	DESVIACIÓN (°C)
ANDALUCÍA	7,6	9,0	-1,4
ALMERÍA	8,1	9,3	-1,2
CÁDIZ	9,9	11,4	-1,4
CÓRDOBA	7,0	8,6	-1,6
GRANADA	4,7	6,6	-1,9
HUELVA	9,5	10,4	-0,9
JAÉN	5,6	7,6	-2,0
MÁLAGA	8,9	9,5	-0,6
SEVILLA	9,0	10,2	-1,3



Mapa 16: Desviación de las temperaturas medias respecto a la media (periodo 1971 – 2000) en el año natural.

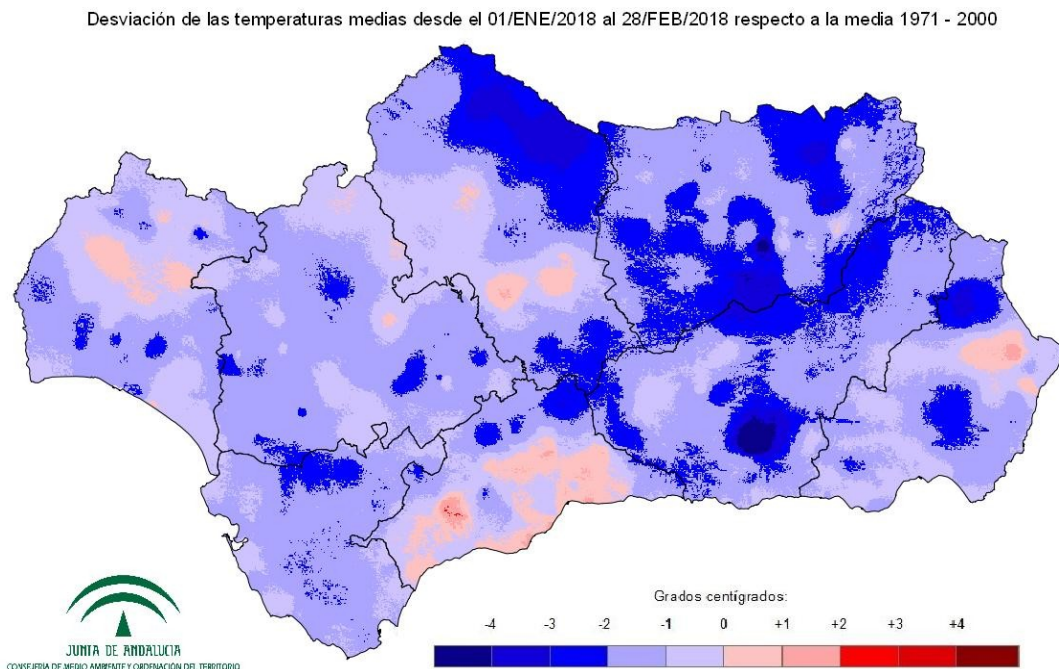


Tabla 14: Temperaturas medias y desviaciones respecto a la media (periodo 1971 – 2000) en el año natural por grandes cuencas.

CUENCA / REGION	TEMPERATURA (°C)	MEDIA 1971 - 2000 (°C)	DESVIACIÓN (°C)
ANDALUCÍA	7,6	9,0	-1,4
GUADALQUIVIR	6,9	8,5	-1,6
MEDITERRÁNEA	8,5	9,5	-1,0
ATLÁNTICA - CÁDIZ	9,7	11,2	-1,5
ATLÁNTICA - HUELVA	9,8	10,7	-0,9



INDICADORES DE SEGUIMIENTO DE LA SEQUÍA (FEBRERO 2018).

Gráfico 9: Índice Estandarizado de Sequía Pluviométrica.

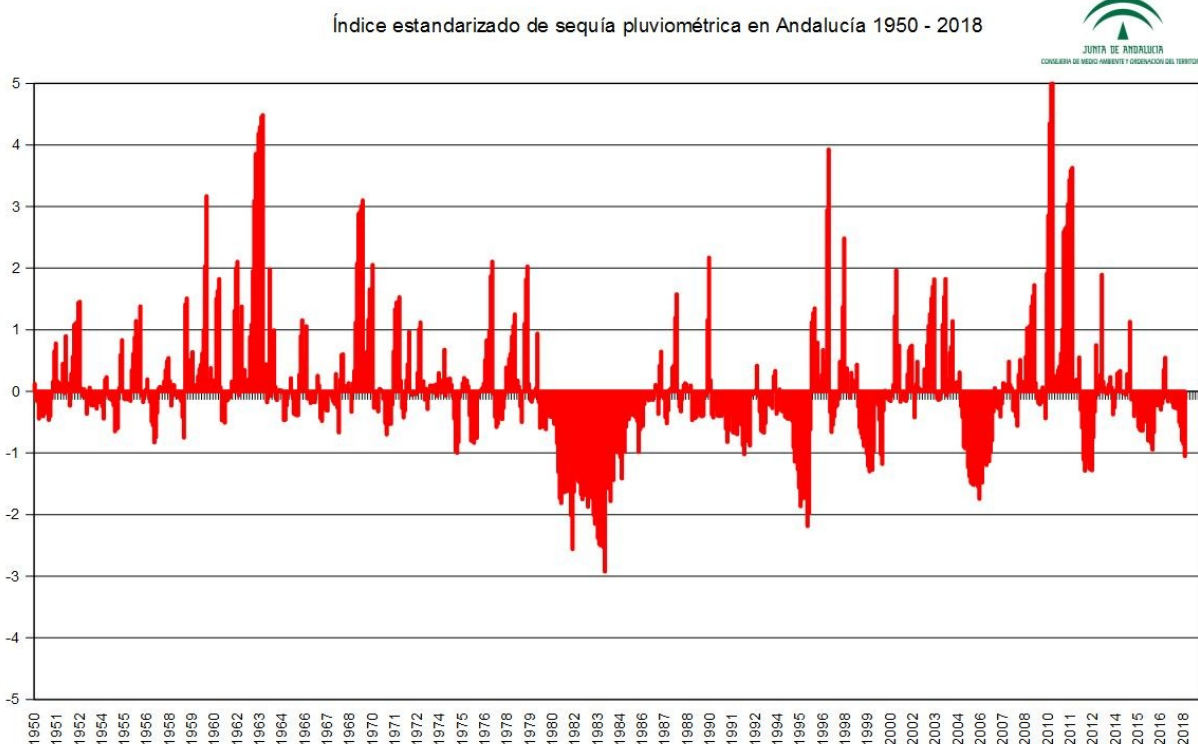
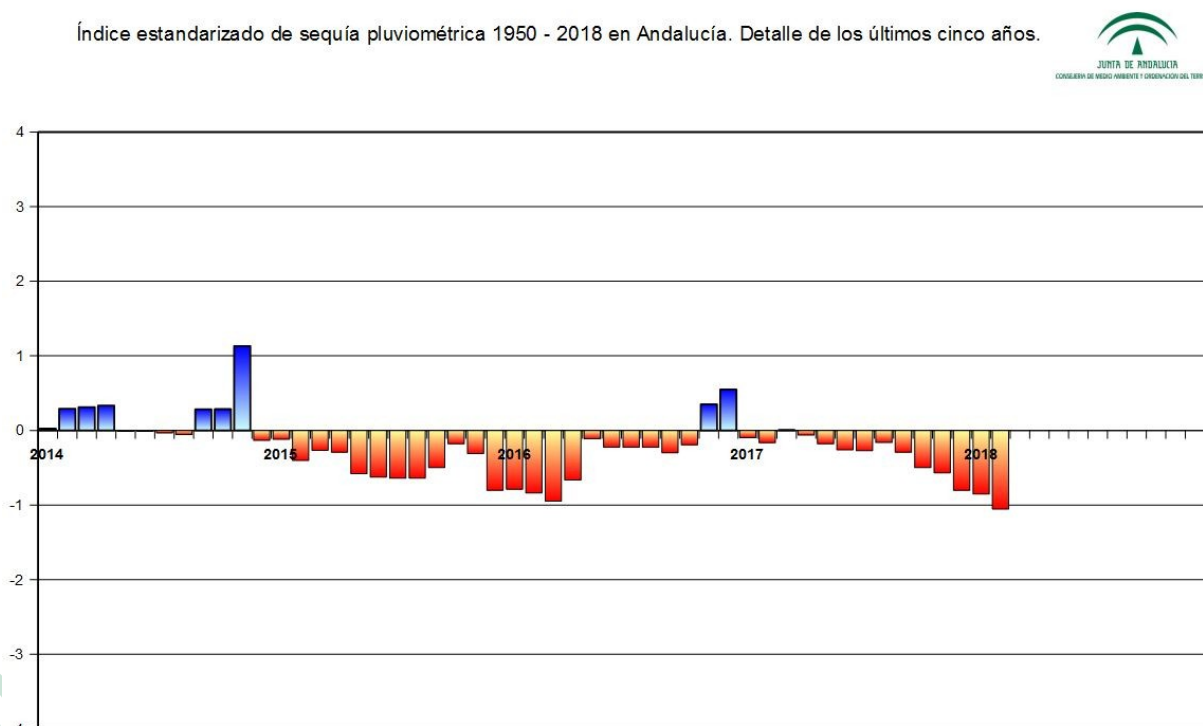


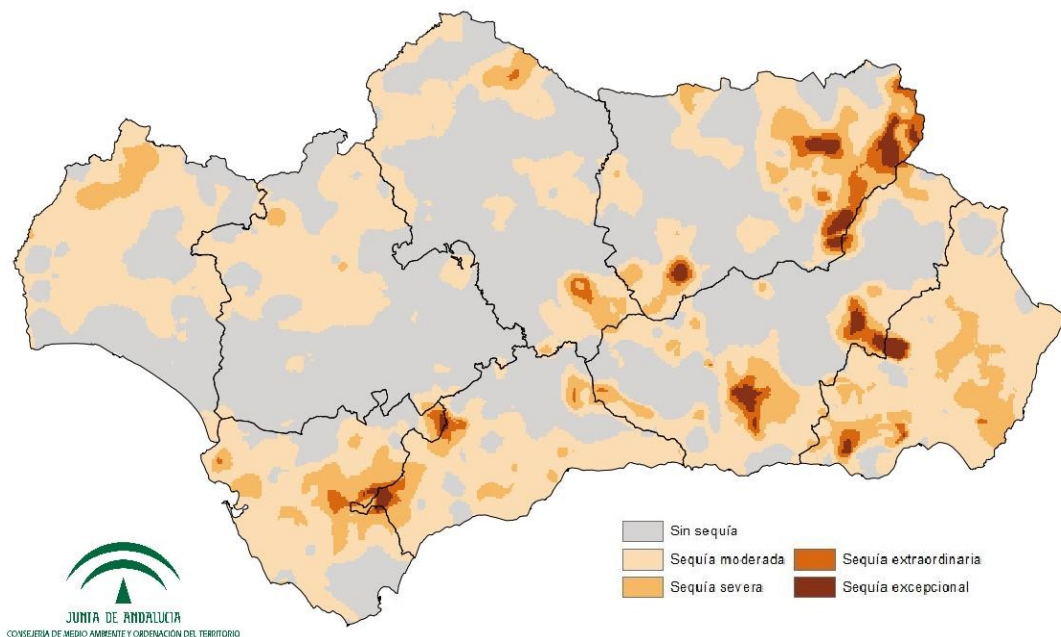
Gráfico 10: Índice Estandarizado de Sequía Pluviométrica. Detalle de los últimos cinco años.

Índice estandarizado de sequía pluviométrica 1950 - 2018 en Andalucía. Detalle de los últimos cinco años.



Mapa 17: Índice Estandarizado de Sequía Pluviométrica.

Índice Estandarizado de Sequía Pluviométrica (IESP) en el mes de febrero de 2018



Mapa 18: Intensidad del déficit pluviométrico.

Intensidad del déficit pluviométrico en el mes de febrero de 2018

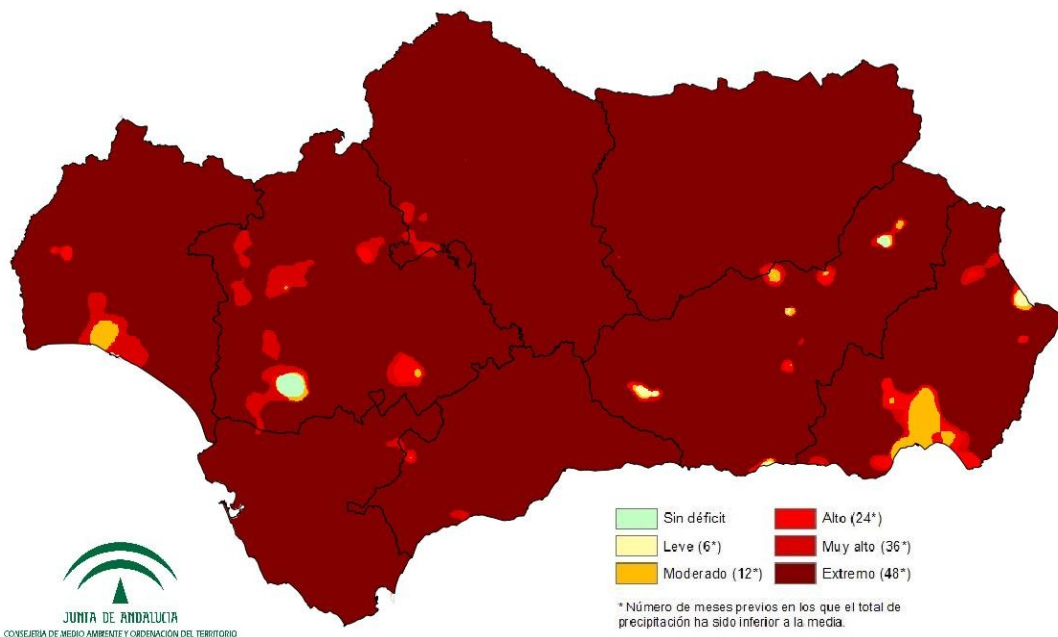


Tabla 15: Probabilidad de superar la sequía a nivel regional.

PERIODO (fecha)	PRECIPITACIÓN NECESARIA PARA SUPERAR LA SEQUÍA	PORCENTAJE SOBRE LA NORMAL	PROBABILIDAD DE OCURRENCIA (%)
1 MES (31/03/2018)	109	+179	10
3 MESES (31/05/2018)	191	+58	28
6 MESES (31/08/2018)	209	+50	32
12 MESES (28/02/2019)	514	+16	54
24 MESES (29/02/2020)	958	+8	78

El valor del IESP que marca la existencia / ausencia de sequía es -0,4

12 de marzo de 2018



