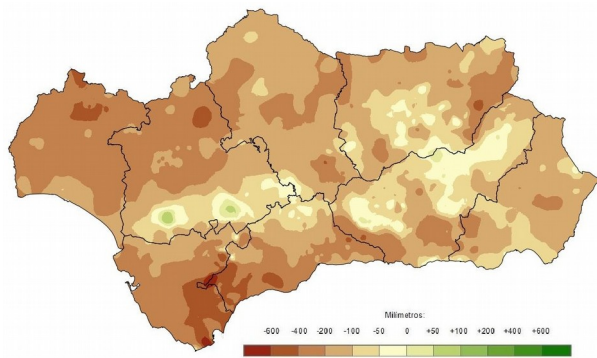


Evolución de la climatología en el año hidro-meteorológico 2017 - 2018: febrero de 2018 Síntesis ejecutiva

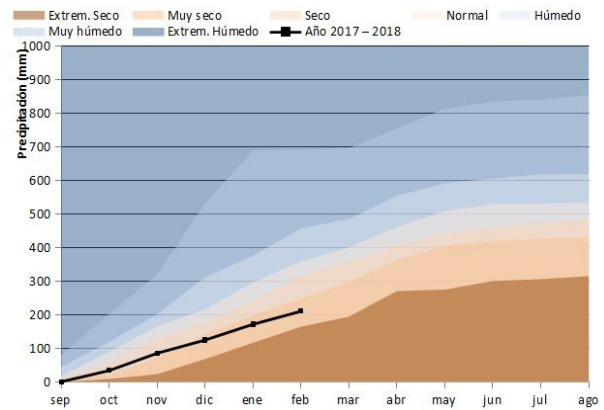
PRECIPITACIONES.

El mes de febrero ha tenido un carácter seco en el conjunto de la región. El promedio de las precipitaciones ha sido de 39 milímetros, casi un 35% por debajo de la media de referencia. Las precipitaciones han sido muy bajas en toda la región excepto en la provincia de Huelva y la Sierra Morena Occidental donde sí se superaron los valores de referencia.

Desviación de las precipitaciones totales respecto a la media en el año hidrometeorológico.

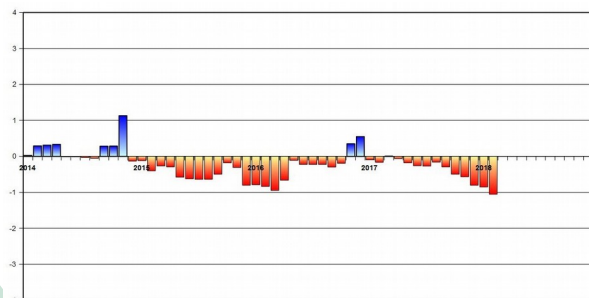


Evolución de las precipitaciones acumuladas en el año hidrometeorológico.



Las precipitaciones acumuladas en el año hidrometeorológico son muy bajas, aproximadamente el 50% de las consideradas como normales, por lo que el año puede calificarse como de muy seco. La sequía aumenta en intensidad y extensión tanto en la Cuenca Mediterránea como en la del Guadalete – Barabate. A pesar de esta situación las perspectivas son positivas al pronosticarse un mes de marzo de carácter húmedo.

Índice Estandarizado de Sequía Pluviométrica. Detalle de los últimos cinco años.



Precipitaciones totales acumuladas y desviaciones respecto a la media (periodo 1971 – 2000) en el año hidrometeorológico por provincias y por región.

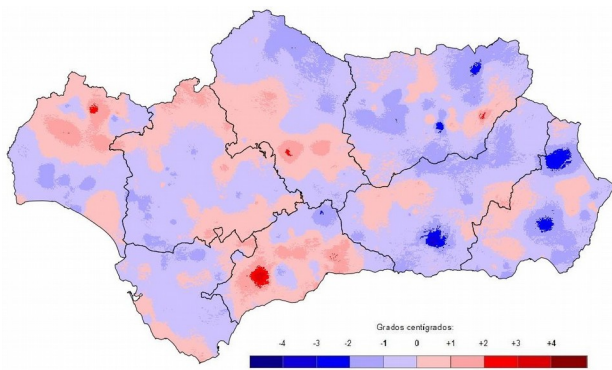
PROVINCIA / REGION	PRECIPITACION (MM)	MEDIA 1971 - 2000 (MM)	ANOMALÍA (MM)	PORCENTAJE RESPECTO A LA MEDIA (%)
ANDALUCÍA	210,4	390,4	-180,0	53,9
ALMERÍA	69,3	201,0	-131,6	34,5
CÁDIZ	283,3	574,4	-291,2	49,3
CÓRDOBA	220,6	393,5	-172,9	56,1
GRANADA	184,2	296,3	-112,0	62,2
HUELVA	222,3	480,6	-258,3	46,3
JAÉN	220,8	364,8	-143,9	60,5
MÁLAGA	229,3	462,3	-233,0	49,6
SEVILLA	245,0	415,3	-170,4	59,0



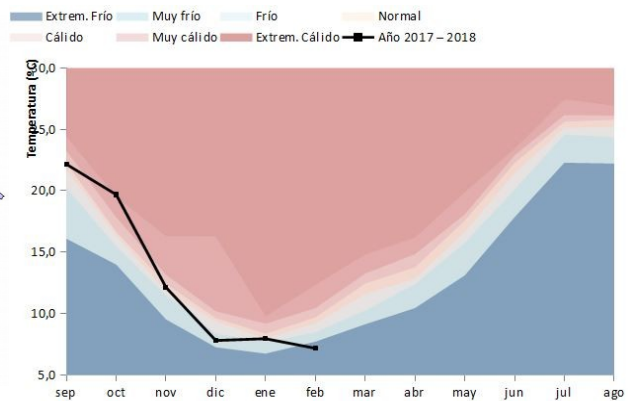
TEMPERATURAS.

La temperatura media regional se ha situado en los 7,2°C, 2,5°C por debajo de la media de referencia, otorgando al mes un carácter extremadamente frío (el cuarto mes de febrero más frío de la serie). El comportamiento ha sido bastante homogéneo en toda la región destacando las anomalías negativas más suaves en el litoral, así como algunas áreas montañosas de Andalucía Oriental en las que las desviaciones negativas alcanzaron los 4°C.

Desviación de las temperaturas respecto a la media en el año hidro-meteorológico.

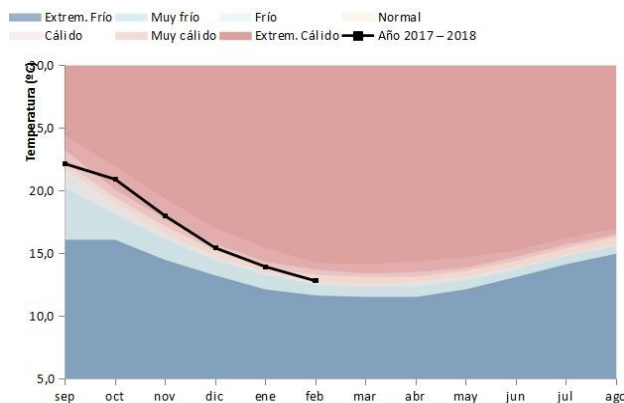


Evolución de las temperaturas medias en el año hidro-meteorológico.



En el conjunto del año hidro-meteorológico, las temperaturas se sitúan en los 12,8°C, 0,2°C por debajo de la media de referencia.

Evolución de las temperaturas medias acumuladas en el año hidro-meteorológico.



Temperaturas medias y desviaciones respecto a la media (periodo 1971 - 2000) en el año hidro-meteorológico por provincias y por región.

PROVINCIA / REGION	TEMPERATURA (°C)	MEDIA 1971 - 2000 (°C)	DESVIACIÓN (°C)
ANDALUCÍA	12,8	13,1	-0,2
ALMERÍA	12,5	13,1	-0,5
CÁDIZ	14,9	15,2	-0,3
CÓRDOBA	12,7	12,9	-0,2
GRANADA	9,9	10,4	-0,5
HUELVA	14,6	14,5	0,1
JAÉN	11,4	11,9	-0,5
MÁLAGA	13,6	13,3	0,3
SEVILLA	14,3	14,4	-0,1



Para más información: [Informe Climatológico mensual](#) en el [Canal de la Rediam](#)