

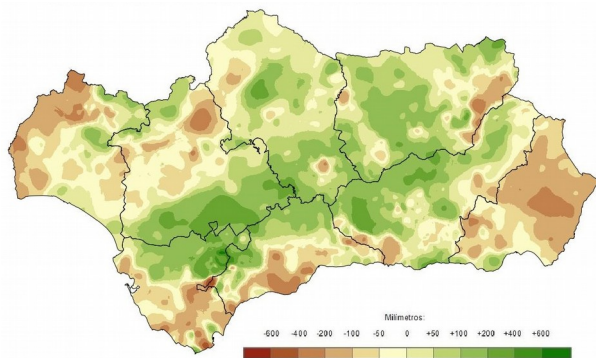
**Evolución de la climatología en  
el año hidro-meteorológico  
2017 - 2018: abril de 2018  
Síntesis ejecutiva**



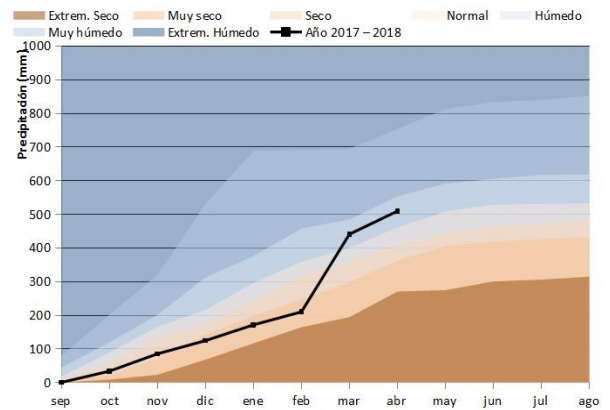
PRECIPITACIONES.

El mes de abril ha tenido un carácter húmedo. En el conjunto de la región las precipitaciones medias se situaron en los 69 mm, un 18% por encima de la media de referencia. El carácter húmedo fue generalizado en toda la región aunque algo más intenso en la parte occidental con volúmenes superiores a los 150 milímetros en la Sierra de Aracena o en la de Grazalema, que en la oriental donde en ciertas áreas del litoral y en la Sierra de Cazorla llegaron a registrarse pequeñas anomalías negativas.

Desviación de las precipitaciones totales respecto a la media en el año hidro-meteorológico.

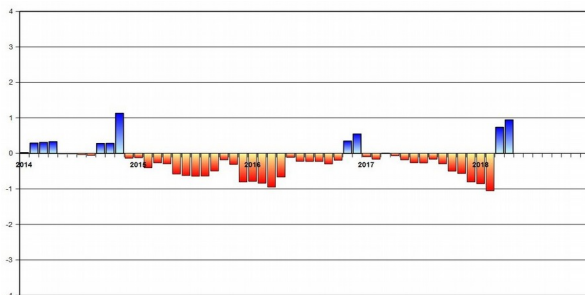


Evolución de las precipitaciones acumuladas en el año hidro-meteorológico.



Dadas las elevadas precipitaciones de los últimos dos meses, el año hidrometeorológico adquiere provisionalmente un carácter húmedo sin que, de aquí a su finalización puedan ya puedan esperarse cambios significativos en la situación de sequía pluviométrica. En cualquier caso, de forma muy localizada, la sequía sigue afectando de forma moderada en áreas del interior y del levante almeriense donde apenas han tenido efecto los recientes temporales.

Índice Estandarizado de Sequía Pluviométrica. Detalle de los últimos cinco años.



Precipitaciones totales acumuladas y desviaciones respecto a la media (periodo 1971 – 2000) en el año hidro-meteorológico por provincias y por región.

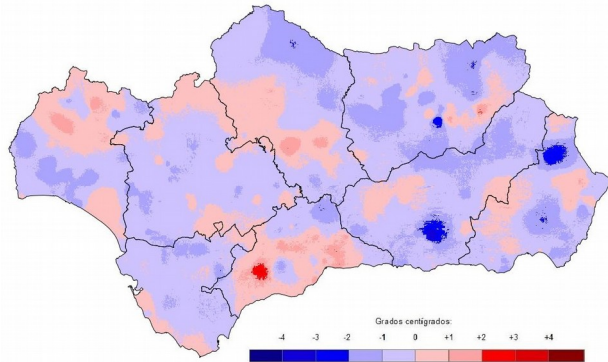
PROVINCIA / REGIÓN	PRECIPITACION (MM)	MEDIA 1971 - 2000 (MM)	ANOMALÍA (MM)	PORCENTAJE RESPECTO A LA MEDIA (%)
ANDALUCÍA	509,6	494,1	15,5	103,1
ALMERÍA	155,2	259,9	-104,7	59,7
CÁDIZ	725,4	710,6	14,7	102,1
CÓRDOBA	548,6	500,8	47,8	109,5
GRANADA	440,1	384,0	56,1	114,6
HUELVA	540,2	593,0	-52,7	91,1
JAÉN	532,0	481,2	50,8	110,6
MÁLAGA	577,2	577,2	-0,1	100,0
SEVILLA	561,8	515,8	46,0	108,9



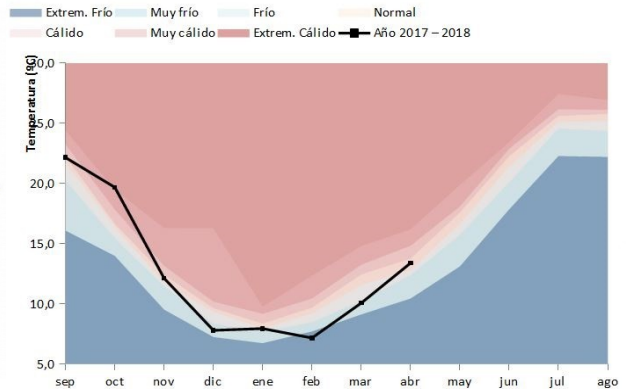
TEMPERATURAS.

En relación con las temperaturas, el mes de abril ha tenido un carácter normal. La temperatura media regional se ha situado en los 13,4°C, tan sólo 0,4°C por encima de los valores de referencia. Mientras que las anomalías negativas han predominado en la parte occidental de la región, las positivas han destacado en la oriental con valores máximos de +2°C en el interior de la provincia de Jaén.

Desviación de las temperaturas respecto a la media en el año hidro - meteorológico.

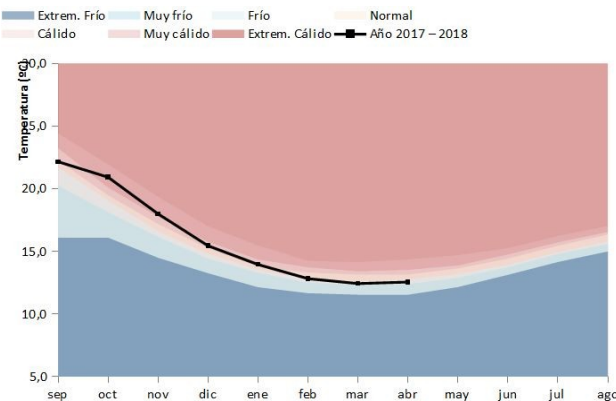


Evolución de las temperaturas medias en el año hidro-meteorológico.



En cuanto a la evolución del conjunto del año hidro-meteorológico, las temperaturas se sitúan en los 12,5°C, cuatro décimas por debajo de la media de referencia, lo que confiere de forma provisional al año un carácter frío.

Evolución de las temperaturas medias acumuladas en el año hidro-meteorológico.



Temperaturas medias y desviaciones respecto a la media (periodo 1971 - 2000) en el año hidro-meteorológico por provincias y por región.

PROVINCIA / REGION	TEMPERATURA (°C)	MEDIA 1971 - 2000 (°C)	DESVIACIÓN (°C)
ANDALUCÍA	12,5	13,0	-0,4
ALMERÍA	12,4	12,9	-0,5
CÁDIZ	14,6	15,0	-0,4
CÓRDOBA	12,5	12,8	-0,4
GRANADA	9,7	10,4	-0,7
HUELVA	14,1	14,4	-0,2
JAÉN	11,2	11,9	-0,7
MÁLAGA	13,2	13,1	0,1
SEVILLA	14,0	14,3	-0,3

Para más información: [Informe Climatológico mensual](#) en el [Canal de la Rediam](#)

