

**Evolución de la climatología en
el año hidro-meteorológico
2017 - 2018:
mayo de 2018
Informe extendido**



CONTENIDOS:

- **PRECIPITACIONES EN MAYO DE 2018.**
 - Mapa 1: Precipitaciones totales.
 - Tabla 1: Precipitaciones totales a nivel regional en el mes y lugar que ocupa el año actual.
 - Mapa 2: Desviación de las precipitaciones totales respecto a la media (periodo 1971 – 2000), en milímetros.
 - Mapa 3: Desviación de las precipitaciones totales respecto a la media (periodo 1971 – 2000), en tanto por ciento.
 - Tabla 2: Precipitaciones totales y desviación respecto a la media (periodo 1971 – 2000) por provincias y por región.
 - Tabla 3: Precipitaciones totales y desviación respecto a la media (periodo 1971 – 2000) por grandes cuencas.

- **TEMPERATURAS EN MAYO DE 2018.**
 - Mapa 4: Temperaturas medias.
 - Tabla 4: Temperaturas medias a nivel regional y lugar que ocupa el año actual.
 - Mapa 5: Desviación de las temperaturas medias respecto a la media (periodo 1971 – 2000), en grados centígrados.
 - Mapa 6: Desviación de las temperaturas medias respecto a la media (periodo 1971 – 2000), en tanto por ciento.
 - Tabla 5: Temperaturas medias y desviaciones respecto a la media (periodo 1971 – 2000) por provincias y por región.
 - Tabla 6: Temperaturas medias y desviaciones respecto a la media (periodo 1971 – 2000) por grandes cuencas.

- **PRECIPITACIONES EN EL AÑO HIDRO-METEOROLÓGICO (DEL 01/09/17 al 31/05/18).**
 - Mapa 7: Precipitaciones totales acumuladas en el año hidro-meteorológico.
 - Gráfico 1: Evolución de las precipitaciones en el año hidro-meteorológico.
 - Gráfico 2: Evolución de las precipitaciones acumuladas en el año hidro-meteorológico.
 - Tabla 7: Precipitaciones totales acumuladas y desviaciones respecto a la media (periodo 1971 – 2000) en el año hidro-meteorológico por provincias y por región.
 - Mapa 8: Desviación de las precipitaciones totales respecto a la media (periodo 1971 – 2000) en el año hidro-meteorológico, en milímetros.
 - Mapa 9: Desviación de las precipitaciones totales respecto a la media (periodo 1971 – 2000) en el año hidro-meteorológico, en tanto por ciento.
 - Tabla 8: Precipitaciones totales y desviaciones respecto a la media (periodo 1971 – 2000) en el año hidro-meteorológico por grandes cuencas.

- **PRECIPITACIONES ACUMULADAS EN EL AÑO NATURAL (DEL 01/01/18 al 31/05/18).**
 - Mapa 10: Precipitaciones totales acumuladas en el año natural.
 - Gráfico 3: Evolución de las precipitaciones en el año natural.
 - Gráfico 4: Evolución de las precipitaciones acumuladas en el año natural.



- Tabla 9: Precipitaciones totales acumuladas y desviaciones respecto a la media (periodo 1971 – 2000) en el año natural por provincias y por región.
 - Mapa 11: Desviación de las precipitaciones totales respecto a la media (periodo 1971 – 2000) en el año natural, en milímetros.
 - Mapa 12: Desviación de las precipitaciones totales respecto a la media (periodo 1971 – 2000) en el año natural, en tanto por ciento.
 - Tabla 10: Precipitaciones totales y desviaciones respecto a la media (periodo 1971 – 2000) en el año natural por grandes cuencas.
- **TEMPERATURAS EN EL AÑO HIDRO-METEOROLÓGICO (DEL 01/09/17 al 31/05/18).**
- Mapa 13: Temperaturas medias en el año hidro-meteorológico.
 - Gráfico 5: Evolución de las temperaturas medias en el año hidro-meteorológico.
 - Gráfico 6: Evolución de las temperaturas medias acumuladas en el año hidro-meteorológico.
 - Tabla 11: Temperaturas medias y desviaciones respecto a la media (periodo 1971 – 2000) en el año hidro-meteorológico por provincias y por región.
 - Mapa 14: Desviación de las temperaturas medias respecto a la media (periodo 1971 – 2000) en el año hidro-meteorológico.
 - Tabla 12: Temperaturas medias y desviaciones respecto a la media (periodo 1971 – 2000) en el año hidro-meteorológico por grandes cuencas.
- **TEMPERATURAS EN EL AÑO NATURAL (DEL 01/01/18 al 31/05/18).**
- Mapa 15: Temperaturas medias en el año natural.
 - Gráfico 7: Evolución de las temperaturas medias en el año natural.
 - Gráfico 8: Evolución de las temperaturas medias acumuladas en el año natural.
 - Tabla 13: Temperaturas medias y desviaciones respecto a la media (periodo 1971 – 2000) en el año natural por provincias y por región.
 - Mapa 16: Desviación de las temperaturas medias respecto a la media (periodo 1971 – 2000) en el año natural.
 - Tabla 14: Temperaturas medias y desviaciones respecto a la media (periodo 1971 – 2000) en el año natural por grandes cuencas.
- **INDICADORES DE SEGUIMIENTO DE LA SEQUÍA (MAYO 2018).**
- Gráfico 9: Índice Estandarizado de Sequía Pluviométrica.
 - Gráfico 10: Índice Estandarizado de Sequía Pluviométrica. Detalle de los últimos cinco años.
 - Mapa 17: Índice Estandarizado de Sequía Pluviométrica.
 - Mapa 18: Intensidad del déficit pluviométrico.
 - Tabla 15: Probabilidad de entrar en situación de sequía a nivel regional.



PRECIPITACIONES EN MAYO DE 2018.

Mapa 1: Precipitaciones totales.

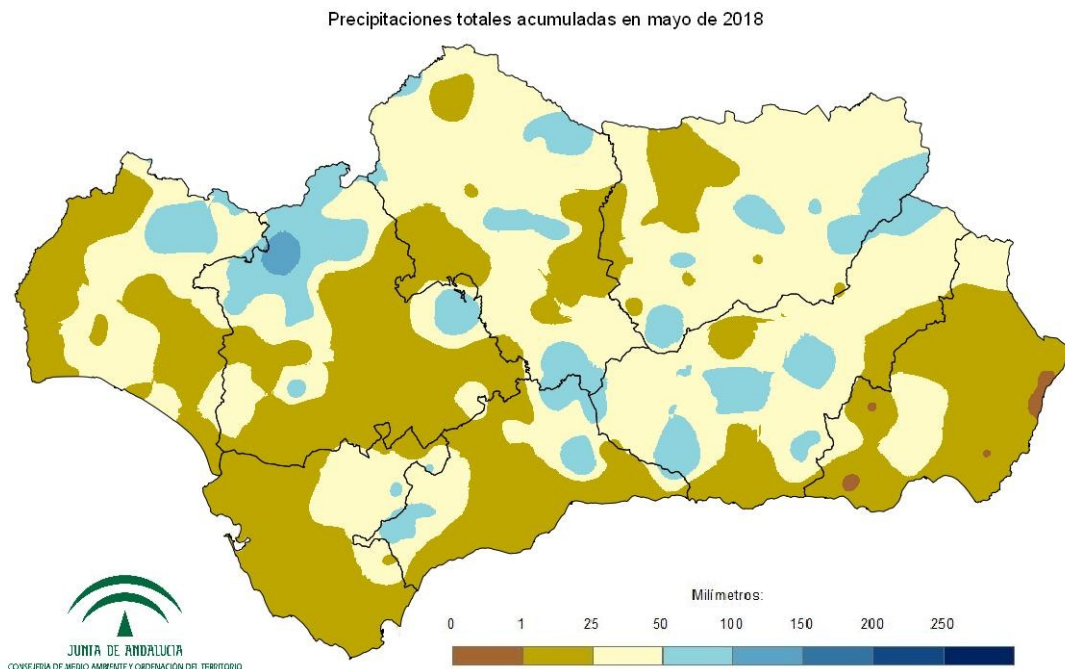


Tabla 1: Precipitaciones totales a nivel regional y lugar que ocupa el año actual.

RANKING	AGNO	PRECIPITACIÓN (MM)	CARÁCTER DEL MES
1	1971	109,4	MUY HÚMEDO
14	1973	65,3	HÚMEDO
24	1963	47,5	NORMAL
37	2018	30,4	NORMAL
41	2017	23,6	NORMAL
43	1992	22,5	SECO
58	1983	9,1	MUY SECO
69	1987	3,6	MUY SECO

Extremadamente húmedo: Las precipitaciones sobrepasan el valor máximo registrado en el periodo de referencia 1971 – 2000.

Muy húmedo: $f < 20\%$. Las precipitaciones se encuentran en el intervalo correspondiente al 20% de los años más húmedos.

Húmedo: $20\% \leq f < 40\%$.

Normal: $40\% \leq f \leq 60\%$. Las precipitaciones registradas se sitúan alrededor de la mediana.

Seco: $60\% \leq f < 80\%$

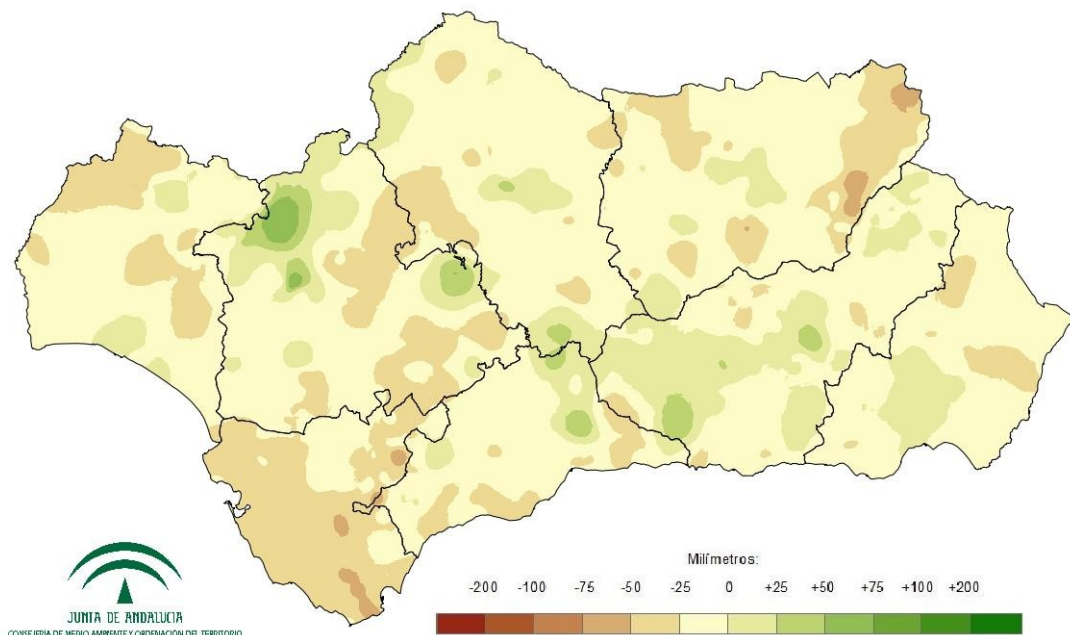
Muy seco: $f \geq 80\%$.

Extremadamente seco: Las precipitaciones no alcanzan el valor mínimo registrado en el periodo de referencia 1971 – 2000.



Mapa 2: Desviación de las precipitaciones totales respecto a la media (periodo 1971 – 2000), en milímetros.

Desviación de las precipitaciones totales mensuales en mayo de 2018 respecto a la media del periodo 1971 - 2000



Mapa 3: Desviación de las precipitaciones totales respecto a la media (periodo 1971 – 2000), en tanto por ciento.

Desviación de las precipitaciones totales mensuales en mayo de 2018 respecto a la media del periodo 1971 - 2000

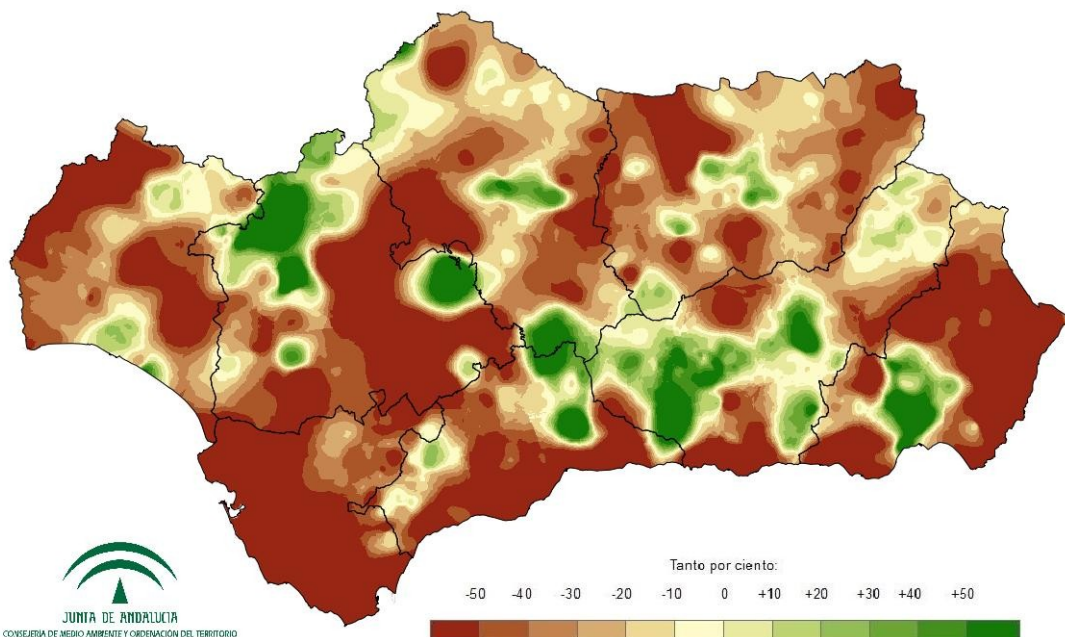


Tabla 2: Precipitaciones totales y desviación respecto a la media (periodo 1971 – 2000) por provincias y por región.

PROVINCIA / REGION	PRECIPITACION (MM)	MEDIA 1971 - 2000 (MM)	ANOMALÍA (MM)	PORCENTAJE RESPECTO A LA MEDIA (%)
ANDALUCÍA	30,4	43,7	-13,3	69,6
ALMERÍA	15,7	28,3	-12,6	55,6
CÁDIZ	16,9	47,2	-30,3	35,8
CÓRDOBA	34,6	45,8	-11,2	75,5
GRANADA	38,0	41,3	-3,3	92,0
HUELVA	28,7	46,1	-17,4	62,3
JAÉN	37,1	55,4	-18,3	67,0
MÁLAGA	26,4	38,0	-11,7	69,4
SEVILLA	32,7	41,4	-8,8	78,8

Tabla 3: Precipitaciones totales y desviación respecto a la media (periodo 1971 – 2000) por grandes cuencas.

CUENCA / REGION	PRECIPITACION (MM)	MEDIA 1971 - 2000 (MM)	ANOMALÍA (MM)	PORCENTAJE RESPECTO A LA MEDIA (%)
ANDALUCÍA	30,4	43,7	-13,3	69,6
GUADALQUIVIR	35,3	45,7	-10,4	77,3
MEDITERRÁNEA	20,2	33,3	-13,0	60,8
ATLÁNTICA - CÁDIZ	17,9	47,9	-30,0	37,4
ATLÁNTICA - HUELVA	31,2	45,4	-14,2	68,7



TEMPERATURAS EN MAYO DE 2018.

Mapa 4: Temperaturas medias.

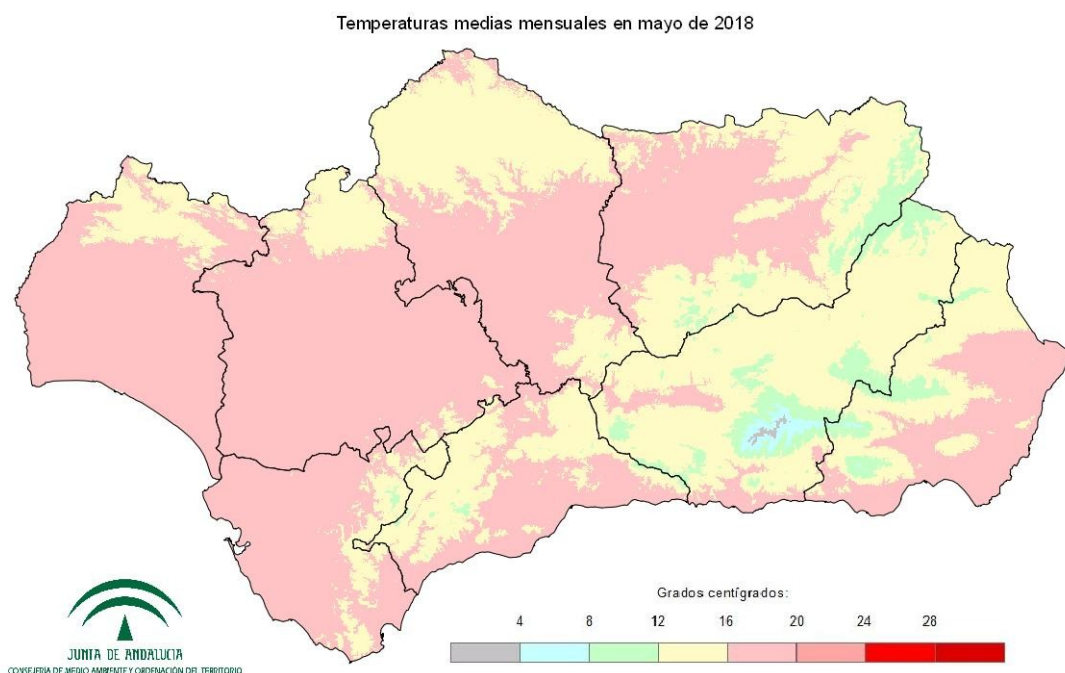


Tabla 4: Temperaturas medias a nivel regional y lugar que ocupa el año actual.

RANKING	AGNO	SERIE_PROMEDIO	CARÁCTER
1	1964	21,6	EXTREMADAMENTE CÁLIDO
7	1995	19,9	MUY CÁLIDO
13	2017	19,3	MUY CÁLIDO
25	1982	18,1	CÁLIDO
34	1994	17,6	NORMAL
49	2016	16,6	FRÍO
58	2018	16,0	FRÍO
61	1993	15,7	MUY FRÍO
68	1984	13,1	MUY FRÍO

Extremadamente cálido: Las temperaturas sobrepasan el valor máximo registrado en el periodo de referencia 1971 – 2000.

Muy cálido: $f < 20\%$. Las temperaturas se encuentran en el intervalo correspondiente al 20% de los años más cálidos.

Cálido: $20\% \leq f < 40\%$.

Normal: $40\% \leq f < 60\%$. Las temperaturas registradas se sitúan alrededor de la mediana.

Frío: $60\% \leq f < 80\%$

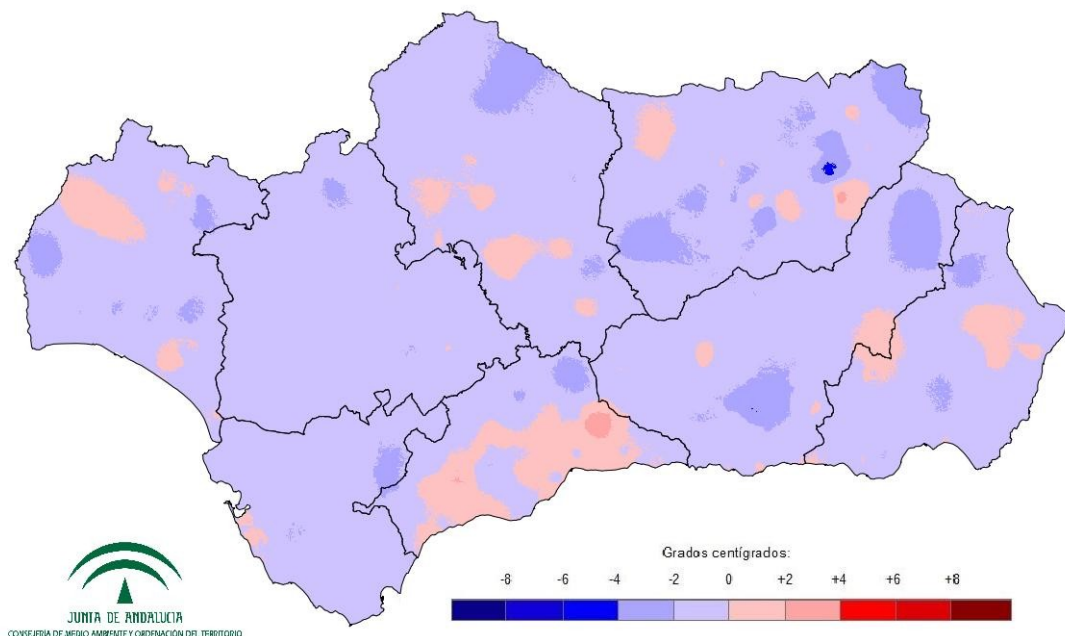
Muy frío: $f \geq 80\%$.

Extremadamente frío: Las temperaturas no alcanzan el valor mínimo registrado en el periodo de referencia 1971 – 2000.



Mapa 5: Desviación de las temperaturas medias respecto a la media (periodo 1971 – 2000), en grados centígrados.

Desviación de las temperaturas medias mensuales en mayo de 2018 respecto a la media del periodo 1971 - 2000



Mapa 6: Desviación de las temperaturas medias respecto a la media (periodo 1971 – 2000), en tanto por ciento.

Desviación de las temperaturas medias mensuales en mayo de 2018 respecto a la media del periodo 1971 - 2000

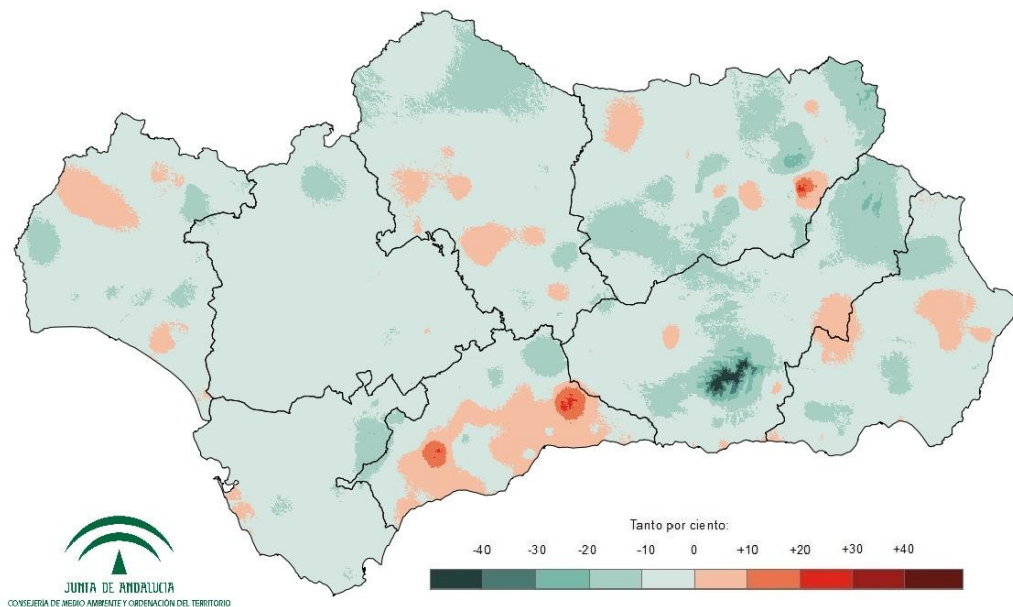


Tabla 5: Temperaturas medias y desviaciones respecto a la media (periodo 1971 – 2000) por provincias y por región.

PROVINCIA / REGION	TEMPERATURA (°C)	MEDIA 1971 - 2000 (°C)	DESVIACIÓN (°C)
ANDALUCÍA	16,0	16,9	-1,0
ALMERÍA	15,7	16,5	-0,8
CÁDIZ	16,8	17,7	-0,9
CÓRDOBA	16,4	17,4	-1,1
GRANADA	13,4	14,6	-1,2
HUELVA	16,9	17,8	-0,9
JAÉN	15,4	16,7	-1,3
MÁLAGA	16,1	16,3	-0,3
SEVILLA	17,3	18,3	-0,9

Tabla 6: Temperaturas medias y desviaciones respecto a la media (periodo 1971 – 2000) por grandes cuencas.

CUENCA / REGION	TEMPERATURA (°C)	MEDIA 1971 - 2000 (°C)	DESVIACIÓN (°C)
ANDALUCÍA	16,0	16,9	-1,0
GUADALQUIVIR	15,9	17,0	-1,1
MEDITERRÁNEA	15,6	16,3	-0,7
ATLÁNTICA - CÁDIZ	16,7	17,7	-1,0
ATLÁNTICA - HUELVA	17,1	18,2	-1,1



PRECIPITACIONES EN EL AÑO HIDRO-METEOROLÓGICO (DEL 01/09/17 al 31/05/18).

Mapa 7: Precipitaciones totales acumuladas en el año hidro-meteorológico.

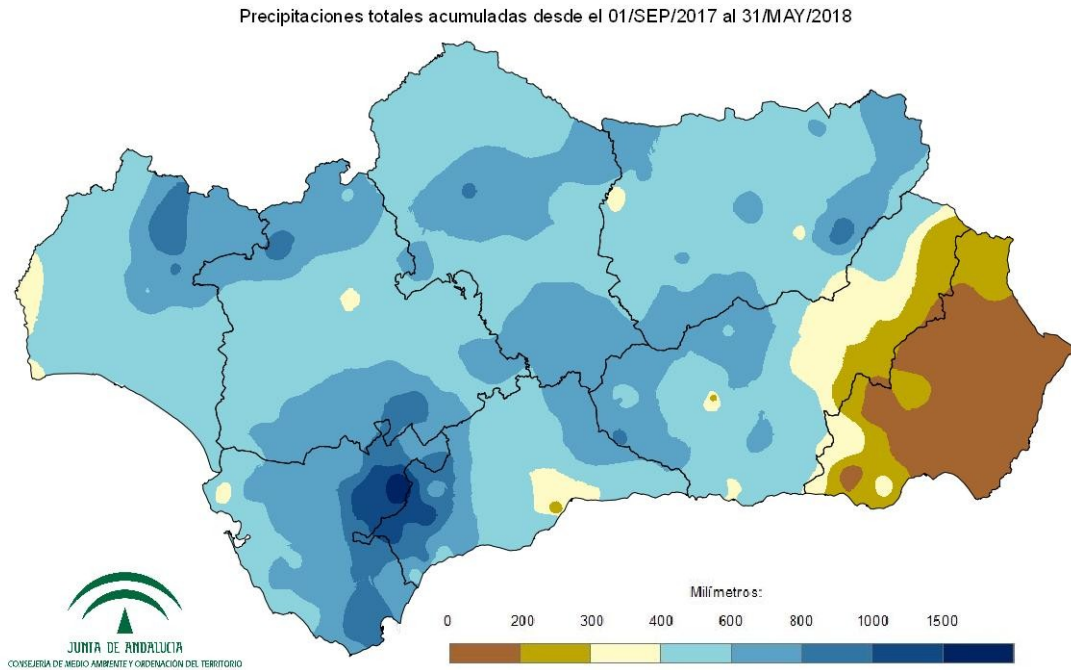


Gráfico 1: Evolución de las precipitaciones en el año hidro-meteorológico.

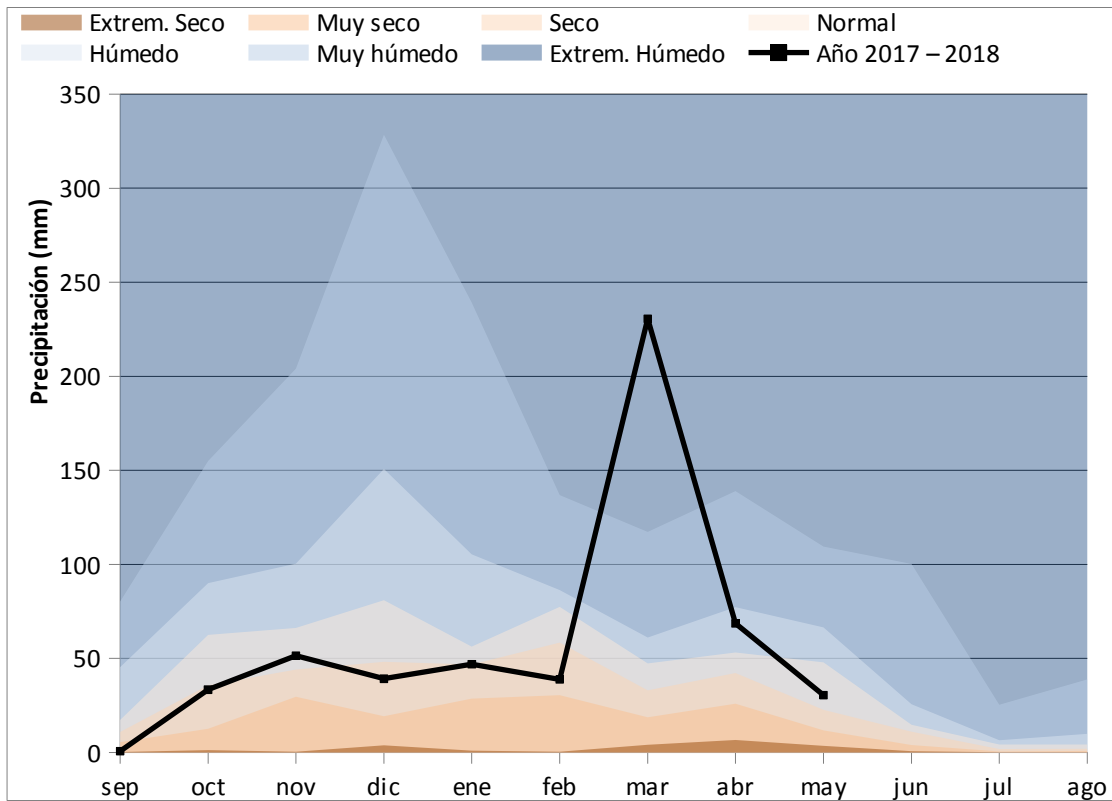


Gráfico 2: Evolución de las precipitaciones acumuladas en el año hidro-meteorológico.

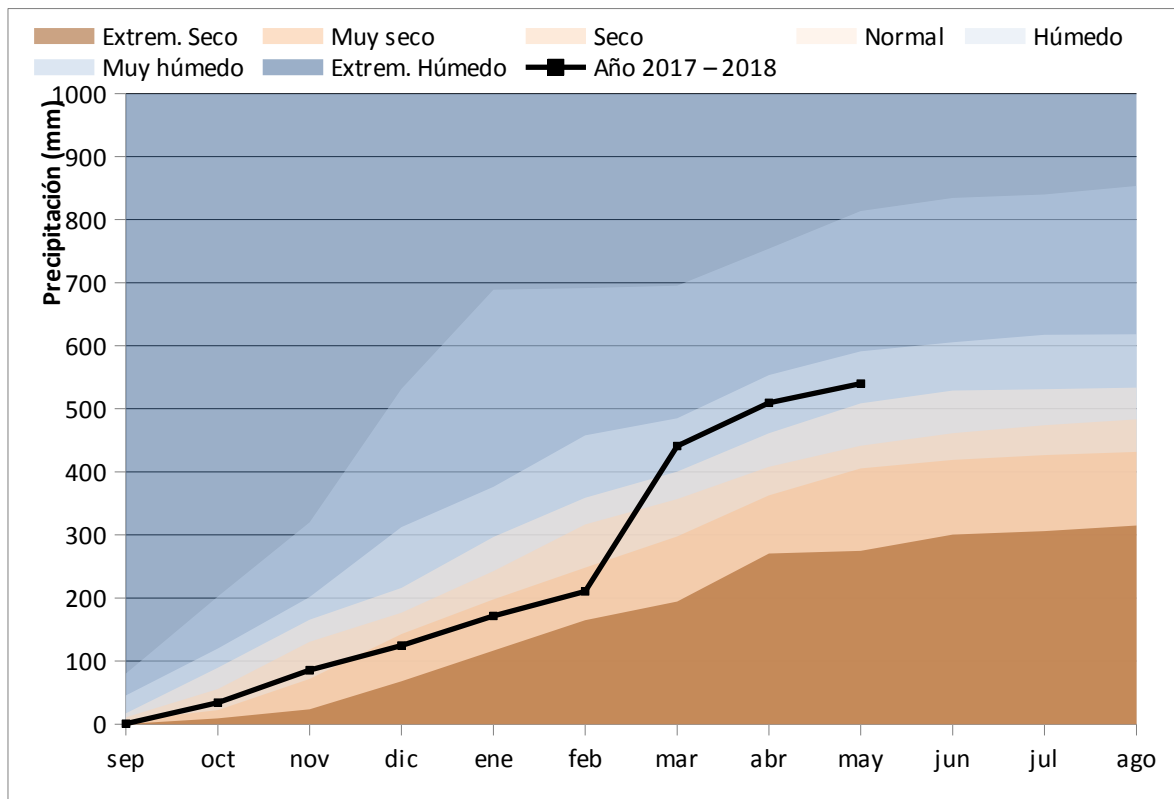


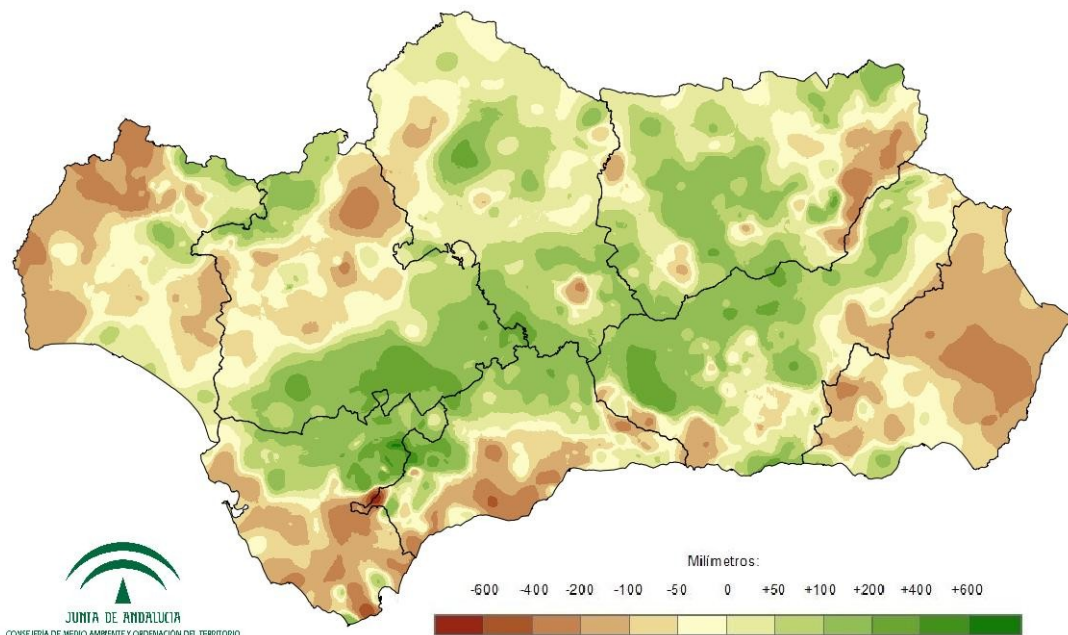
Tabla 7: Precipitaciones totales acumuladas y desviaciones respecto a la media (periodo 1971 - 2000) en el año hidro-meteorológico por provincias y por región.

PROVINCIA / REGION	PRECIPITACION (MM)	MEDIA 1971 - 2000 (MM)	ANOMALÍA (MM)	PORCENTAJE RESPECTO A LA MEDIA (%)
ANDALUCÍA	540,0	537,7	2,2	100,4
ALMERÍA	170,9	288,2	-117,2	59,3
CÁDIZ	742,3	757,9	-15,6	97,9
CÓRDOBA	583,1	546,5	36,6	106,7
GRANADA	478,2	425,3	52,8	112,4
HUELVA	569,0	639,1	-70,1	89,0
JAÉN	569,1	536,5	32,5	106,1
MÁLAGA	603,6	615,3	-11,7	98,1
SEVILLA	594,5	557,3	37,2	106,7



Mapa 8: Desviación de las precipitaciones totales respecto a la media (periodo 1971 – 2000) en el año hidro-meteorológico, en milímetros.

Desviación de las precipitaciones totales desde el 01/SEP/2017 al 31/MAY/2018 respecto a la media 1971 - 2000



Mapa 9: Desviación de las precipitaciones totales respecto a la media (periodo 1971 – 2000) en el año hidro-meteorológico, en tanto por ciento.

Desviación de las precipitaciones totales desde el 01/SEP/2017 al 31/MAY/2018 respecto a la media 1971 - 2000

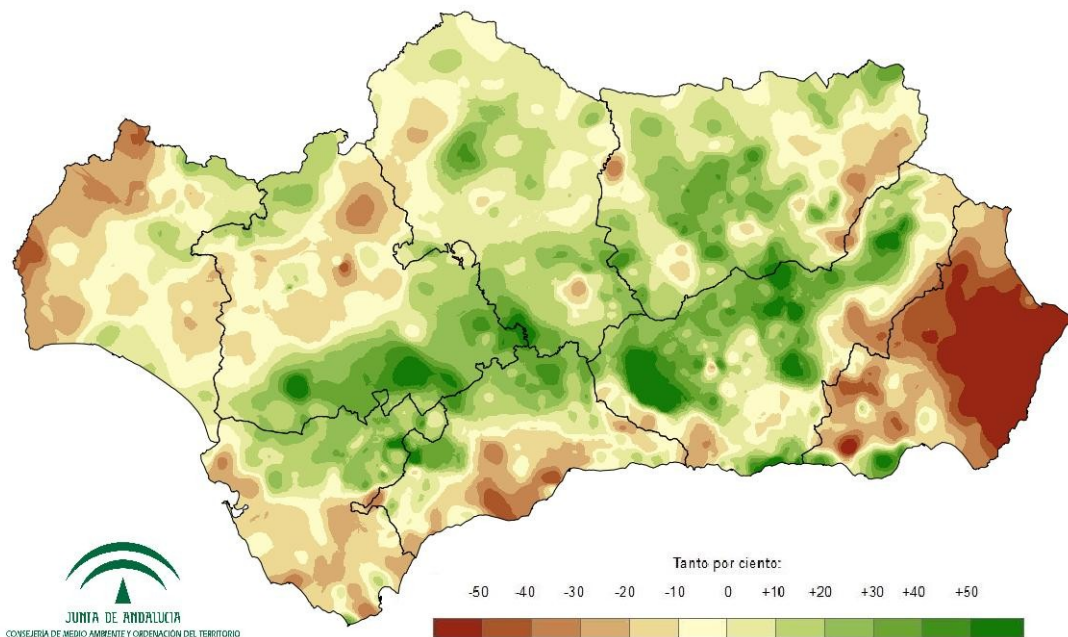


Tabla 8: Precipitaciones totales y desviaciones respecto a la media (periodo 1971 – 2000) en el año hidro-meteorológico por grandes cuencas.

CUENCA / REGION	PRECIPITACION (MM)	MEDIA 1971 - 2000 (MM)	ANOMALÍA (MM)	PORCENTAJE RESPECTO A LA MEDIA (%)
ANDALUCÍA	540,0	537,7	2,2	100,4
GUADALQUIVIR	566,2	522,9	43,4	108,3
MEDITERRÁNEA	414,5	485,2	-70,7	85,4
ATLÁNTICA - CÁDIZ	745,4	731,7	13,7	101,9
ATLÁNTICA - HUELVA	589,7	631,3	-41,5	93,4



PRECIPITACIONES ACUMULADAS EN EL AÑO NATURAL (DEL 01/01/18 al 31/05/18).

Mapa 10: Precipitaciones totales acumuladas en el año natural.

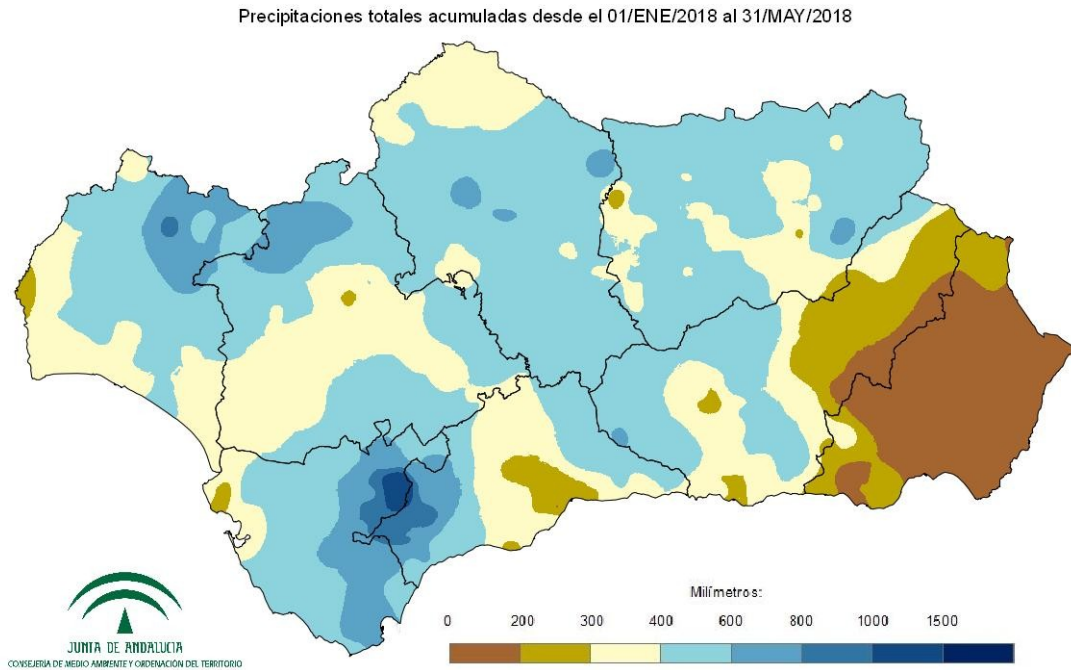


Gráfico 3: Evolución de las precipitaciones en el año natural.

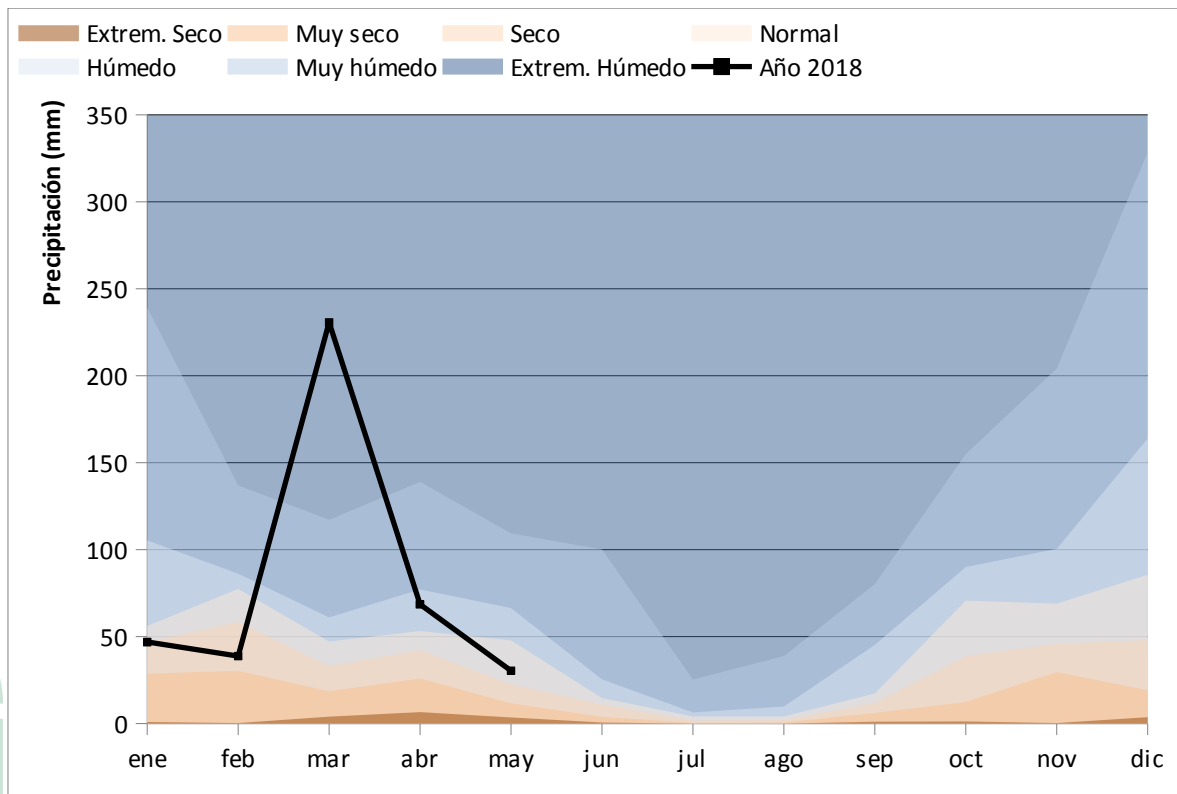


Gráfico 4: Evolución de las precipitaciones acumuladas en el año natural.

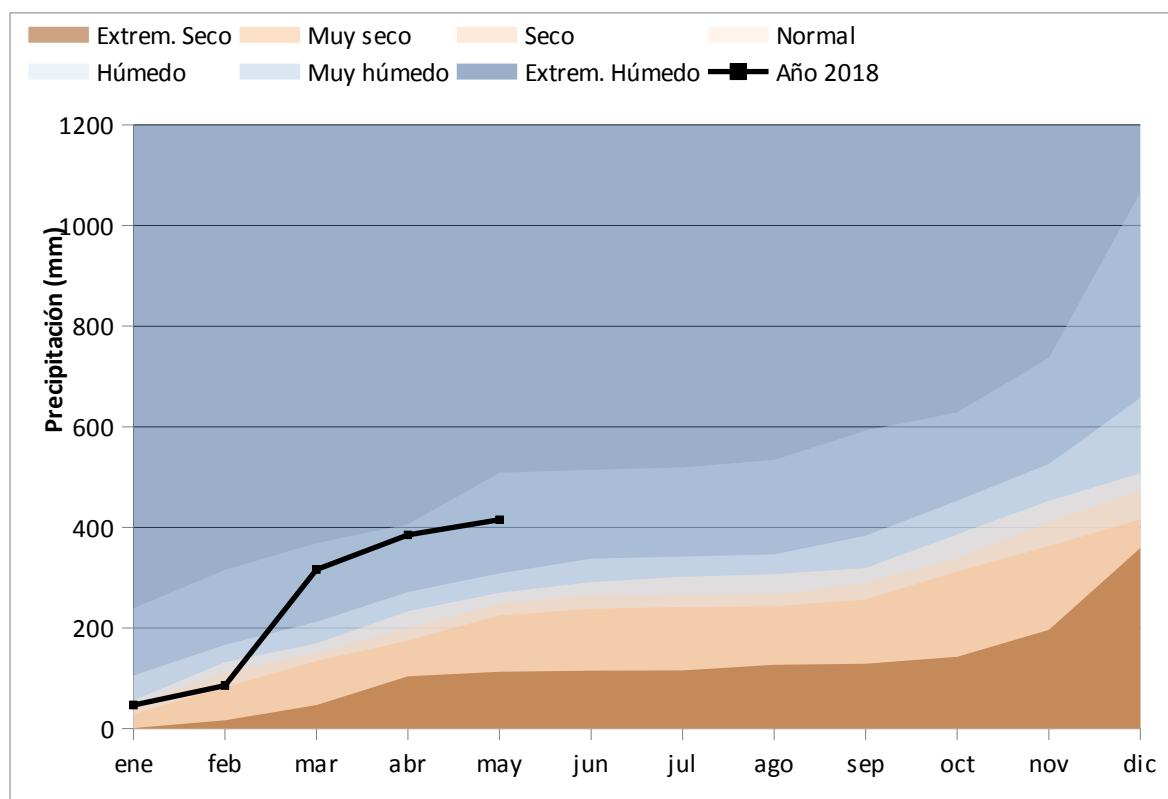


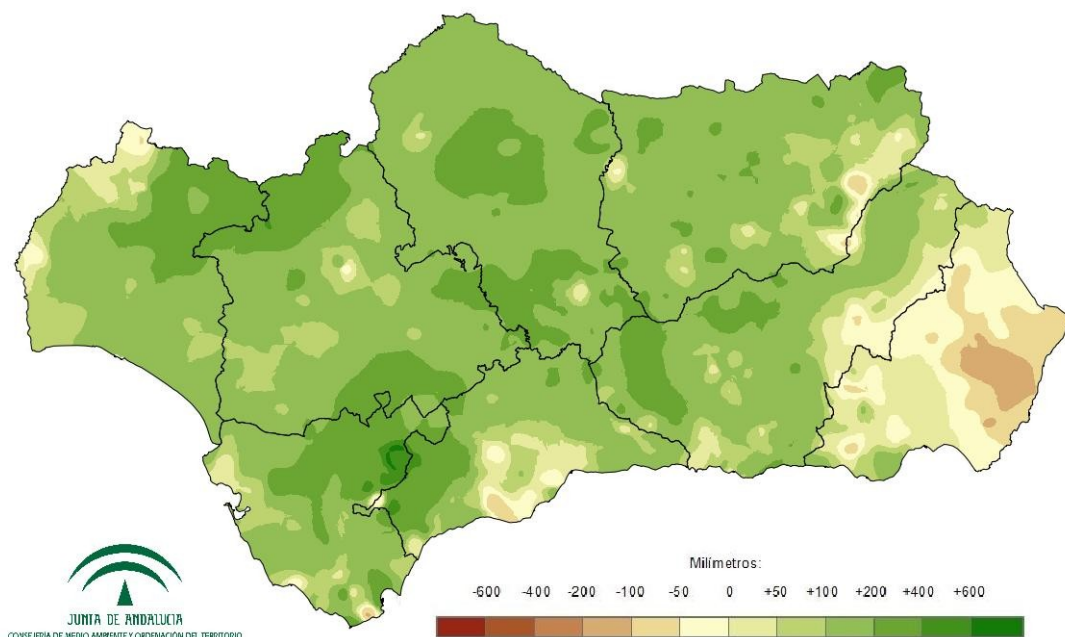
Tabla 9: Precipitaciones totales acumuladas y desviaciones respecto a la media (periodo 1971 – 2000) en el año natural por provincias y por región.

PROVINCIA / REGION	PRECIPITACION (MM)	MEDIA 1971 - 2000 (MM)	DESVIACIÓN (MM)	PORCENTAJE RESPECTO A LA MEDIA (%)
ANDALUCÍA	415,3	280,0	135,3	148,3
ALMERÍA	132,4	152,9	-20,6	86,5
CÁDIZ	570,4	387,5	182,9	147,2
CÓRDOBA	456,1	283,3	172,7	161,0
GRANADA	358,0	232,3	125,7	154,1
HUELVA	464,4	317,5	147,0	146,3
JAÉN	435,5	299,9	135,6	145,2
MÁLAGA	453,0	314,6	138,4	144,0
SEVILLA	447,1	278,1	168,9	160,7



Mapa 11: Desviación de las precipitaciones totales respecto a la media (periodo 1971 – 2000) en el año natural, en milímetros.

Desviación de las precipitaciones totales desde el 01/ENE/2018 al 31/MAY/2018 respecto a la media 1971 - 2000



Mapa 12: Desviación de las precipitaciones totales respecto a la media (periodo 1971 – 2000) en el año natural, en tanto por ciento.

Desviación de las precipitaciones totales desde el 01/ENE/2018 al 31/MAY/2018 respecto a la media 1971 - 2000

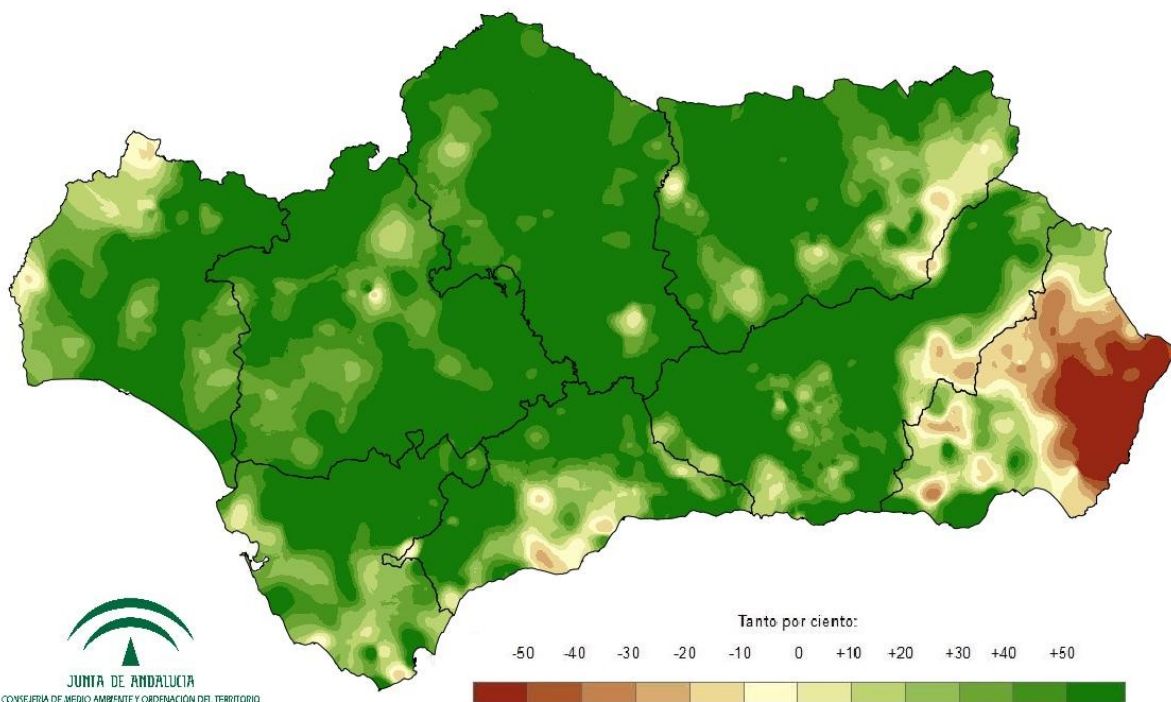


Tabla 10: Precipitaciones totales y desviaciones respecto a la media (periodo 1971 – 2000) en el año natural por grandes cuencas.

CUENCA / REGION	PRECIPITACION (MM)	MEDIA 1971 - 2000 (MM)	DESVIACIÓN (MM)	PORCENTAJE RESPECTO A LA MEDIA (%)
ANDALUCÍA	415,3	280,0	135,3	148,3
GUADALQUIVIR	430,8	229,3	201,5	187,9
MEDITERRÁNEA	315,7	218,1	97,6	144,7
ATLÁNTICA - CÁDIZ	569,9	325,2	244,8	175,3
ATLÁNTICA - HUELVA	488,7	267,9	220,8	182,4



TEMPERATURAS EN EL AÑO HIDRO-METEOROLÓGICO (DEL 01/09/17 al 31/05/18).

Mapa 13: Temperaturas medias en el año hidro-meteorológico.

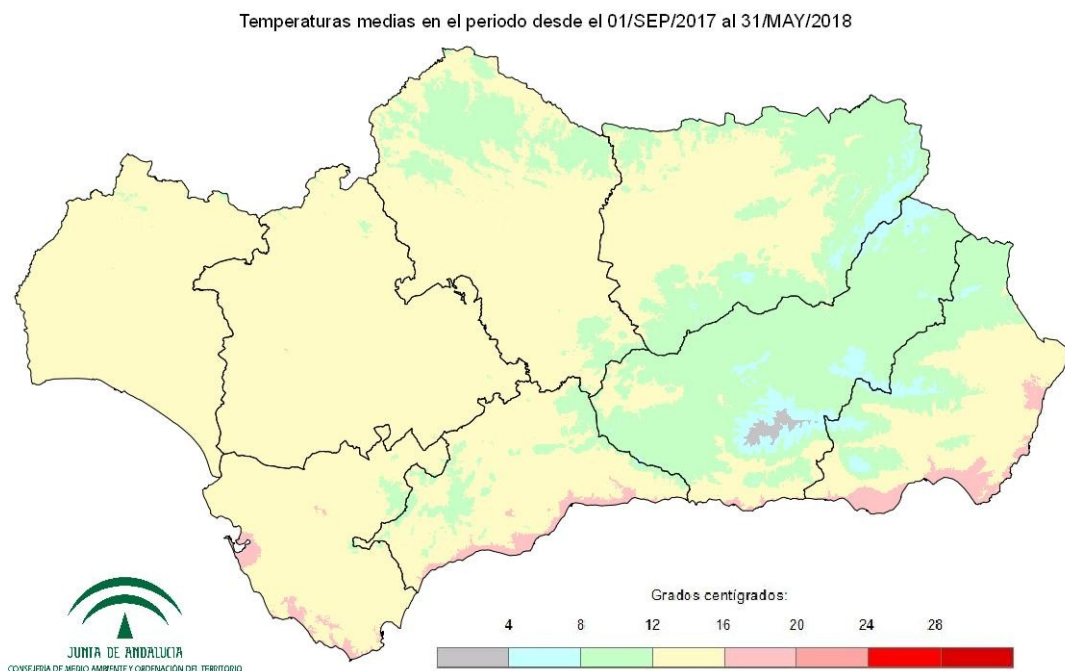


Gráfico 5: Evolución de las temperaturas medias en el año hidro-meteorológico.

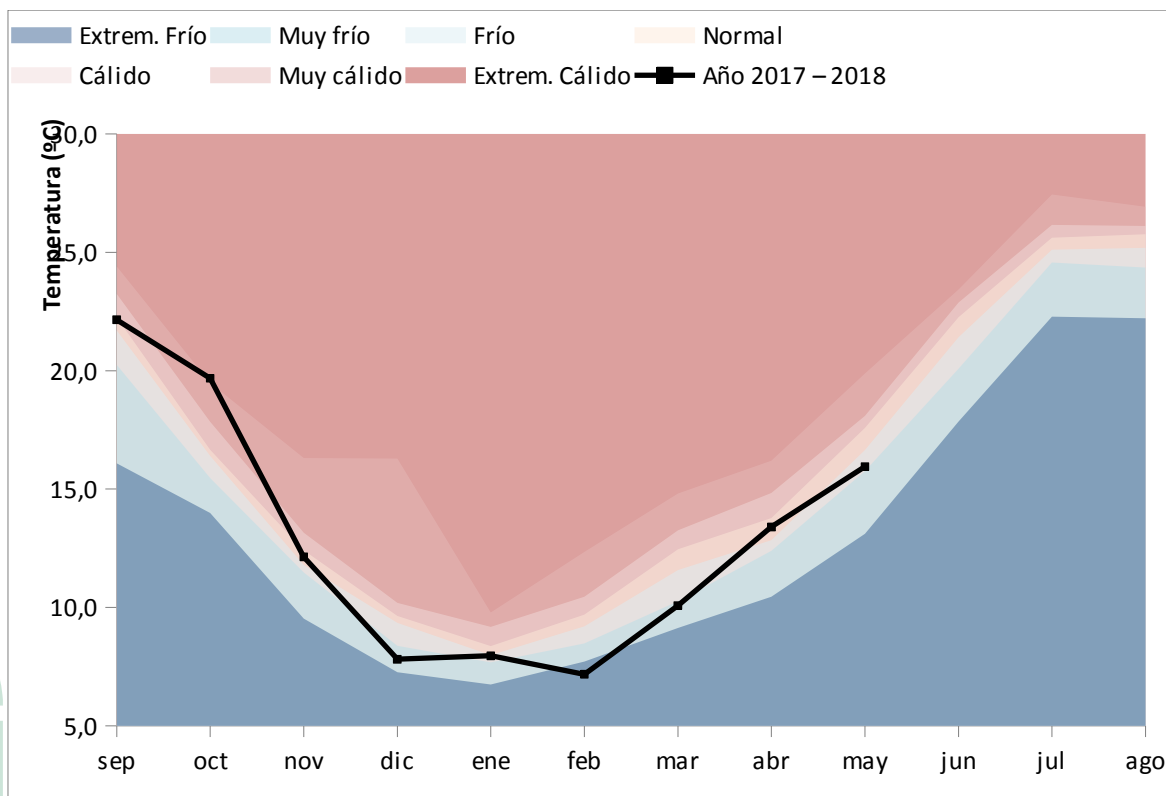


Gráfico 6: Evolución de las temperaturas medias acumuladas en el año hidro-meteorológico.

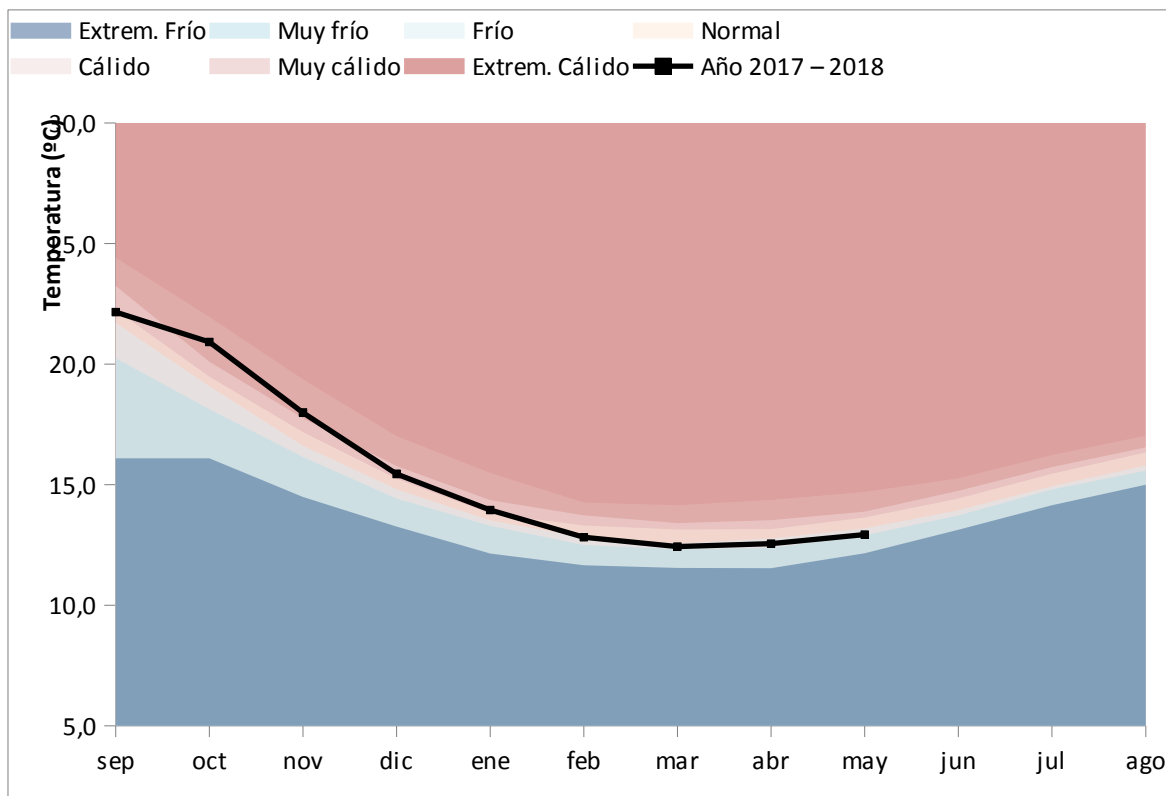


Tabla 11: Temperaturas medias y desviaciones respecto a la media (periodo 1971 – 2000) en el año hidro-meteorológico por provincias y por región.

PROVINCIA / REGION	TEMPERATURA (°C)	MEDIA 1971 - 2000 (°C)	DESVIACIÓN (°C)
ANDALUCÍA	12,9	13,4	-0,5
ALMERÍA	12,7	13,3	-0,6
CÁDIZ	14,8	15,3	-0,5
CÓRDOBA	12,9	13,3	-0,4
GRANADA	10,1	10,8	-0,7
HUELVA	14,5	14,8	-0,3
JAÉN	11,7	12,4	-0,7
MÁLAGA	13,6	13,5	0,1
SEVILLA	14,4	14,8	-0,4



Mapa 14: Desviación de las temperaturas medias respecto a la media (periodo 1971 – 2000) en el año hidro-meteorológico.

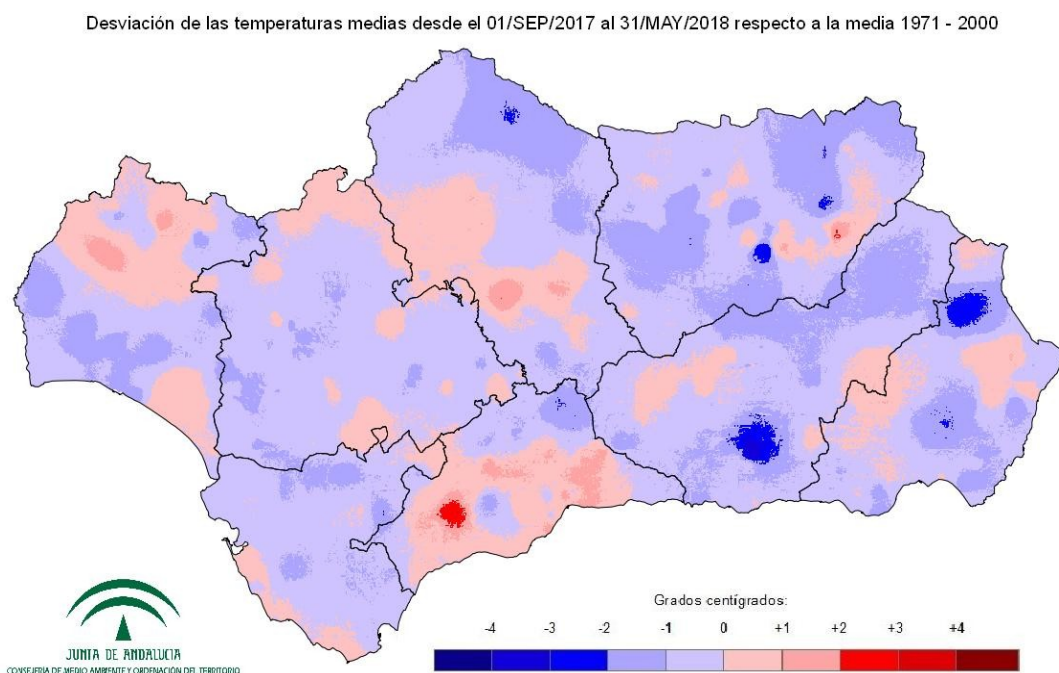


Tabla 12: Temperaturas medias y desviaciones respecto a la media (periodo 1971 – 2000) en el año hidro-meteorológico por grandes cuencas.

CUENCA / REGION	TEMPERATURA (°C)	MEDIA 1971 - 2000 (°C)	DESVIACIÓN (°C)
ANDALUCÍA	12,9	13,4	-0,5
GUADALQUIVIR	12,6	13,1	-0,5
MEDITERRÁNEA	13,0	13,4	-0,4
ATLÁNTICA - CÁDIZ	14,8	15,2	-0,4
ATLÁNTICA - HUELVA	14,7	15,1	-0,4



TEMPERATURAS EN EL AÑO NATURAL (DEL 01/01/18 al 31/05/18).

Mapa 15: Temperaturas medias en el año natural.

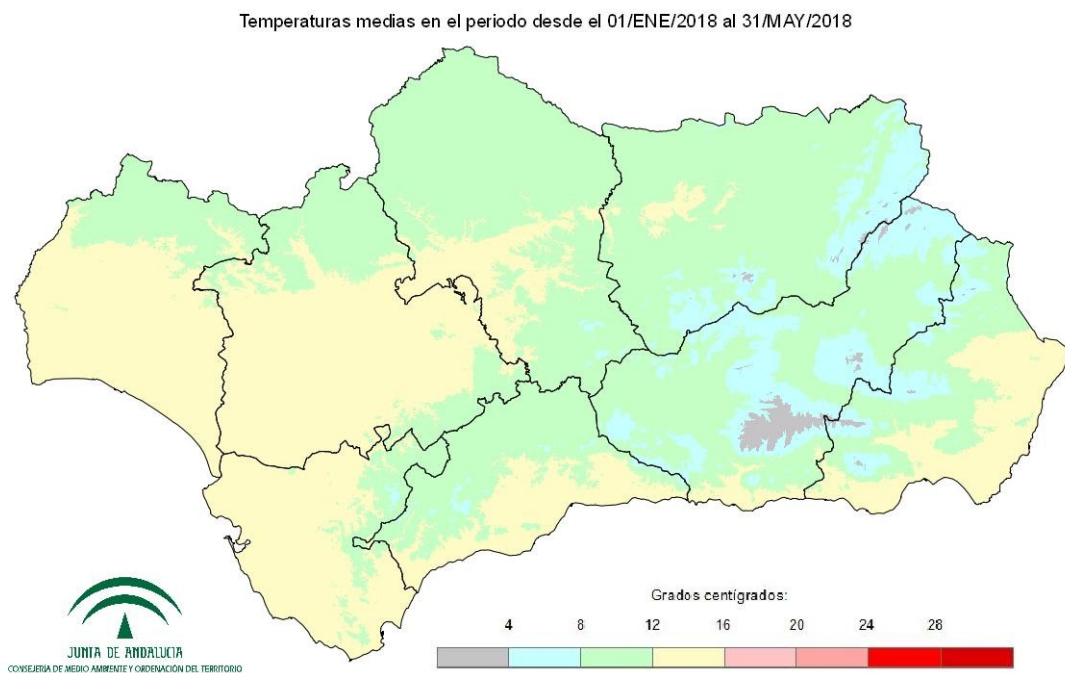


Gráfico 7: Evolución de las temperaturas medias en el año natural.

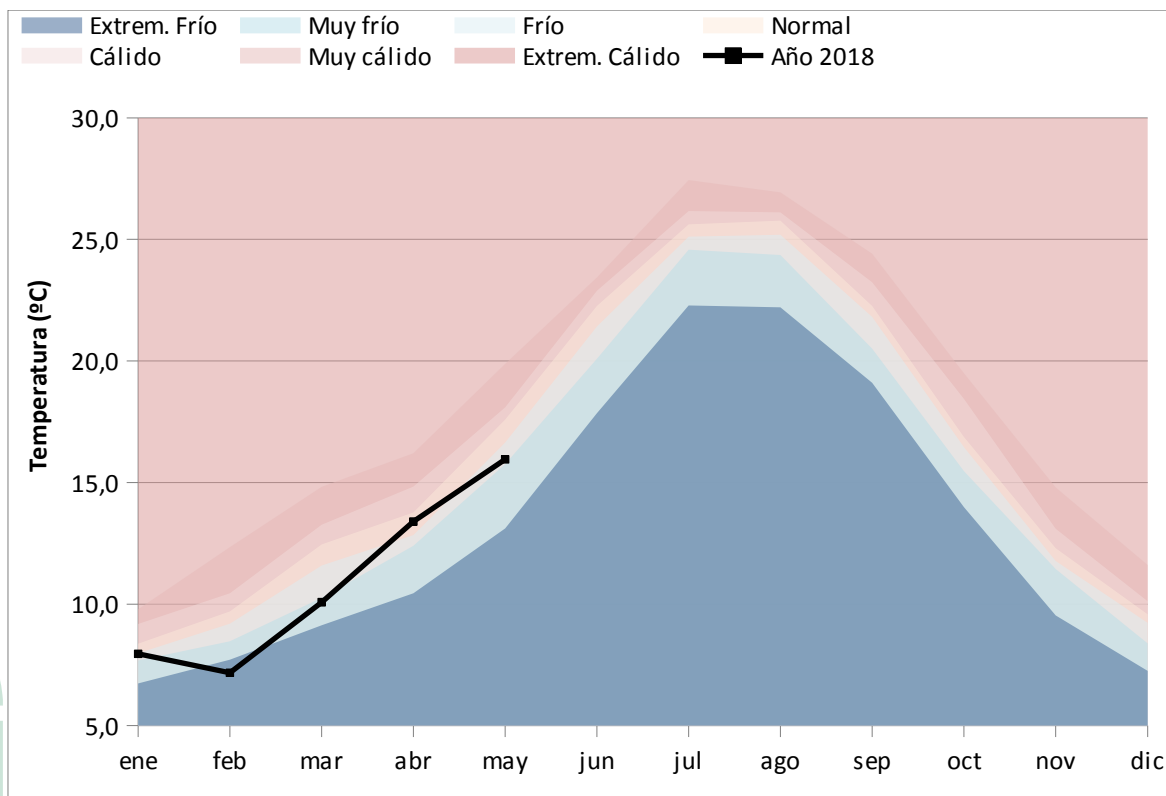


Gráfico 8: Evolución de las temperaturas medias acumuladas en el año natural.

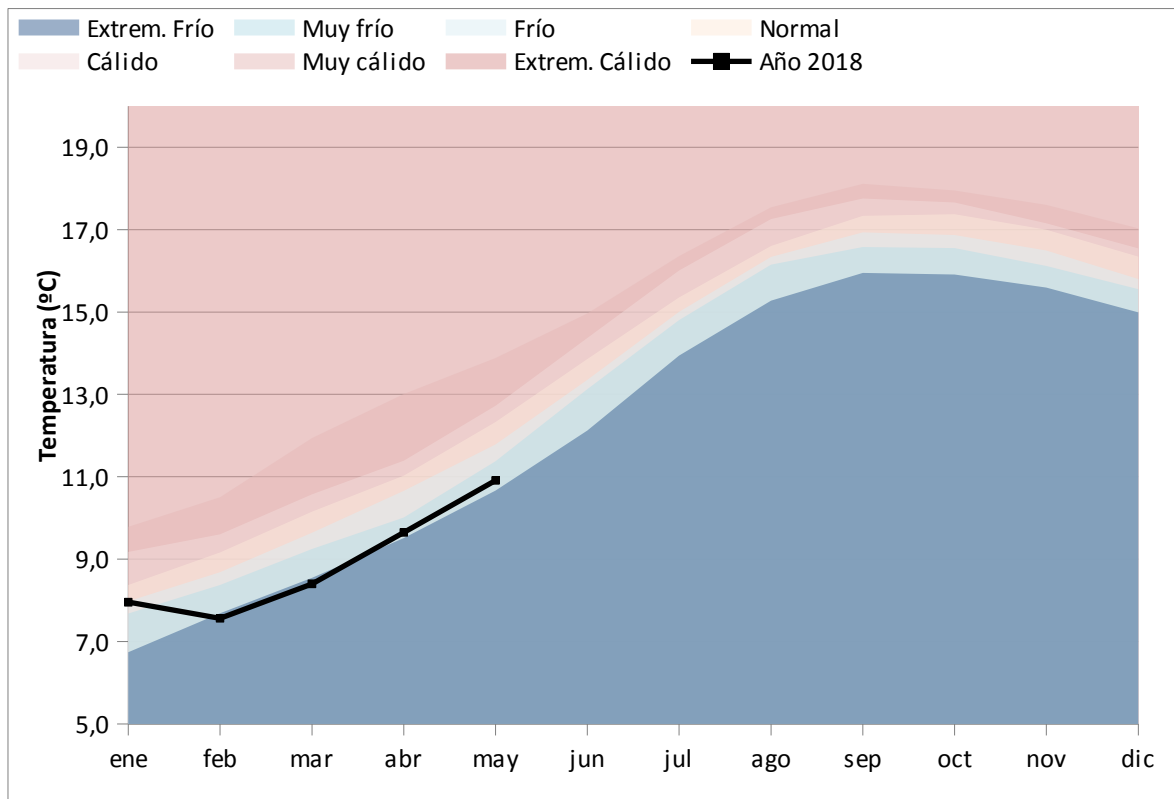


Tabla 13: Temperaturas medias y desviaciones respecto a la media (periodo 1971 – 2000) en el año natural por provincias y por región.

PROVINCIA / REGION	TEMPERATURA (°C)	MEDIA 1971 - 2000 (°C)	DESVIACIÓN (°C)
ANDALUCÍA	10,9	12,0	-1,1
ALMERÍA	11,1	12,0	-0,8
CÁDIZ	12,7	13,8	-1,1
CÓRDOBA	10,7	12,0	-1,2
GRANADA	8,2	9,6	-1,4
HUELVA	12,3	13,3	-1,0
JAÉN	9,6	11,1	-1,5
MÁLAGA	11,6	12,1	-0,5
SEVILLA	12,3	13,4	-1,1



Mapa 16: Desviación de las temperaturas medias respecto a la media (periodo 1971 – 2000) en el año natural.

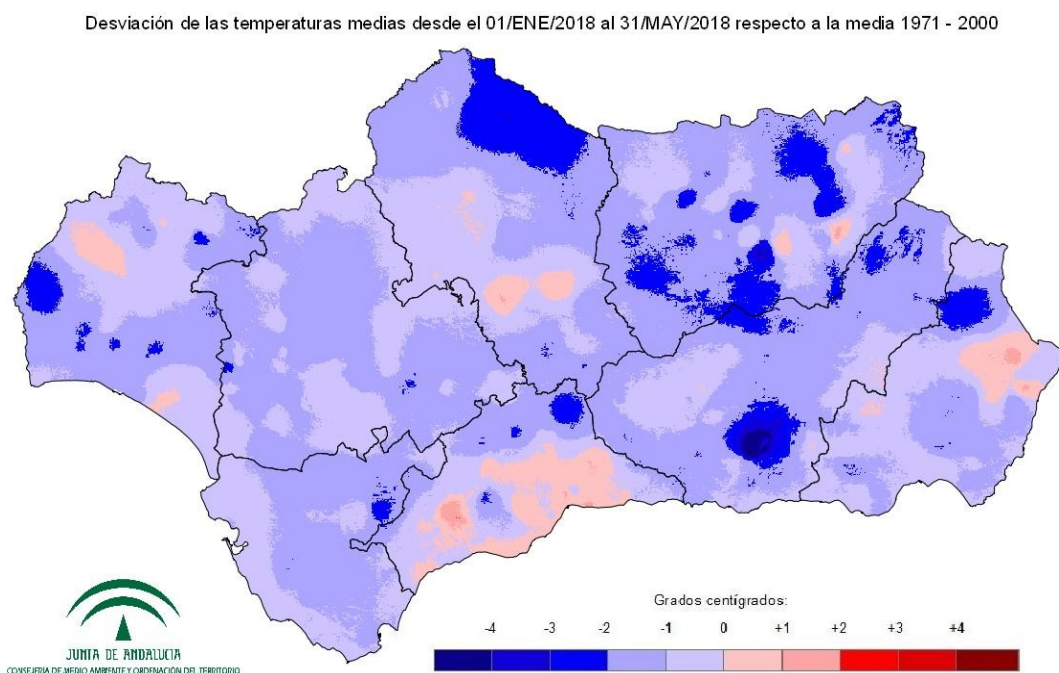


Tabla 14: Temperaturas medias y desviaciones respecto a la media (periodo 1971 – 2000) en el año natural por grandes cuencas.

CUENCA / REGION	TEMPERATURA (°C)	MEDIA 1971 - 2000 (°C)	DESVIACIÓN (°C)
ANDALUCÍA	10,9	12,0	-1,1
GUADALQUIVIR	10,5	11,8	-1,2
MEDITERRÁNEA	11,3	12,1	-0,8
ATLÁNTICA - CÁDIZ	12,6	13,7	-1,2
ATLÁNTICA - HUELVA	12,6	13,7	-1,1



INDICADORES DE SEGUIMIENTO DE LA SEQUÍA (MAYO 2018).

Gráfico 9: Índice Estandarizado de Sequía Pluviométrica.

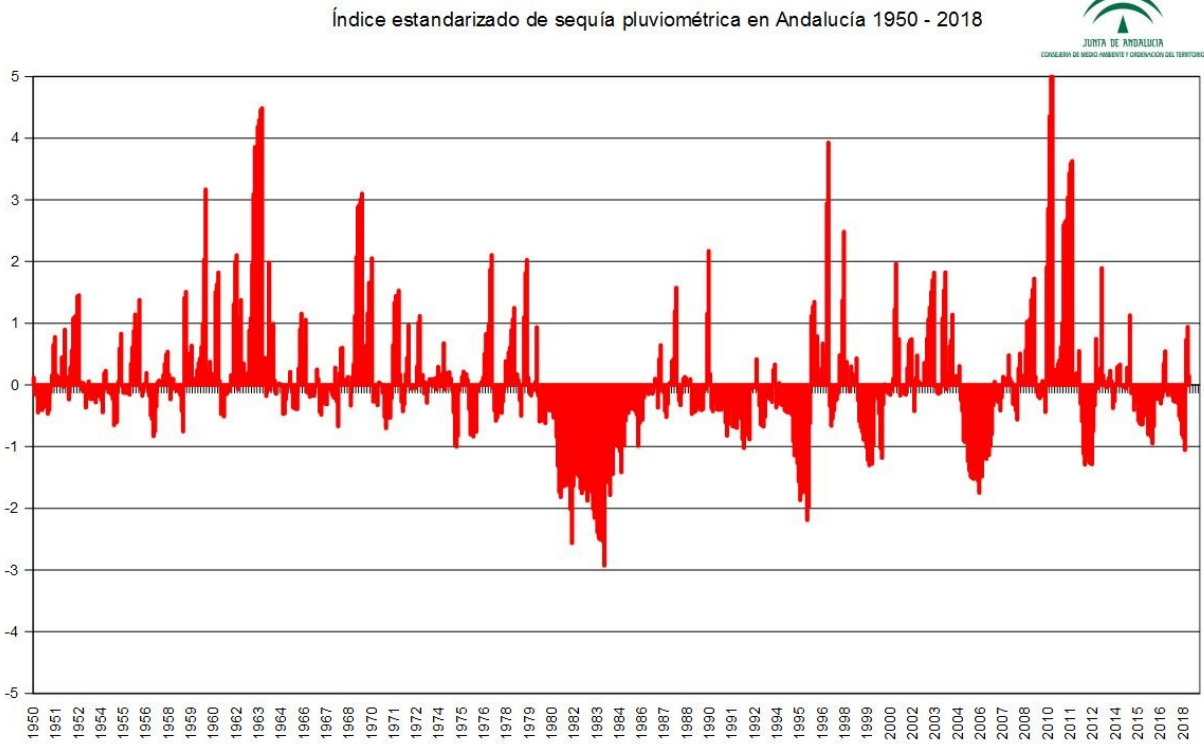
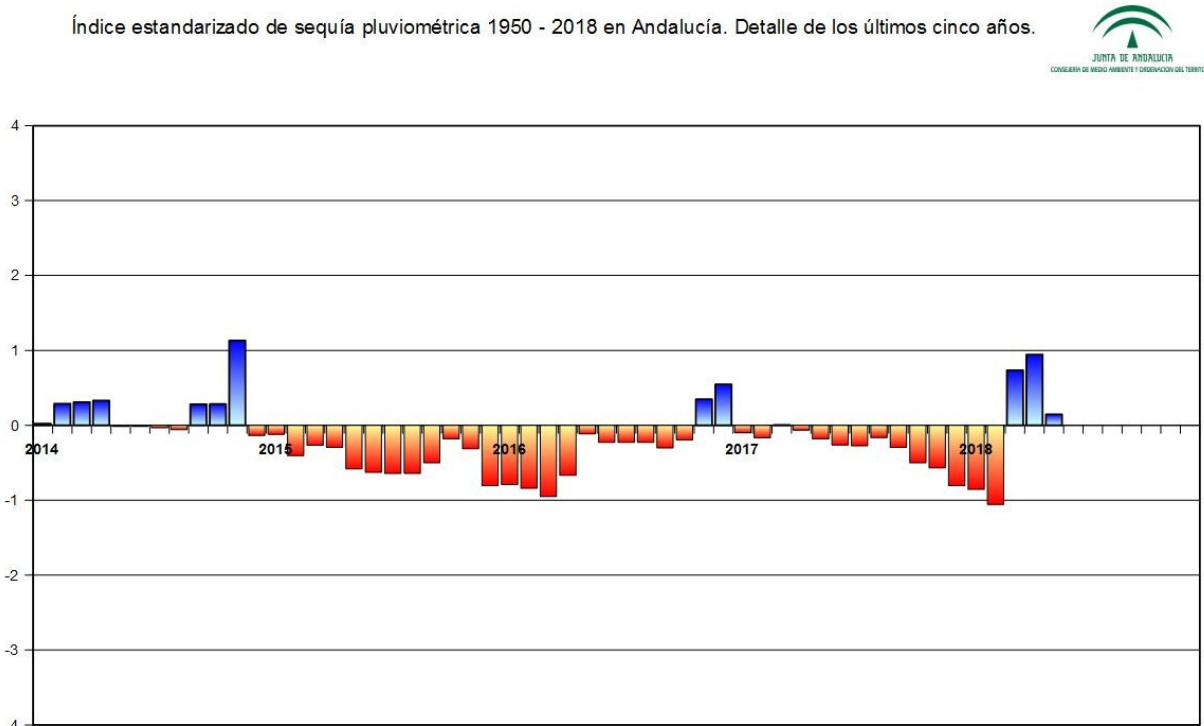


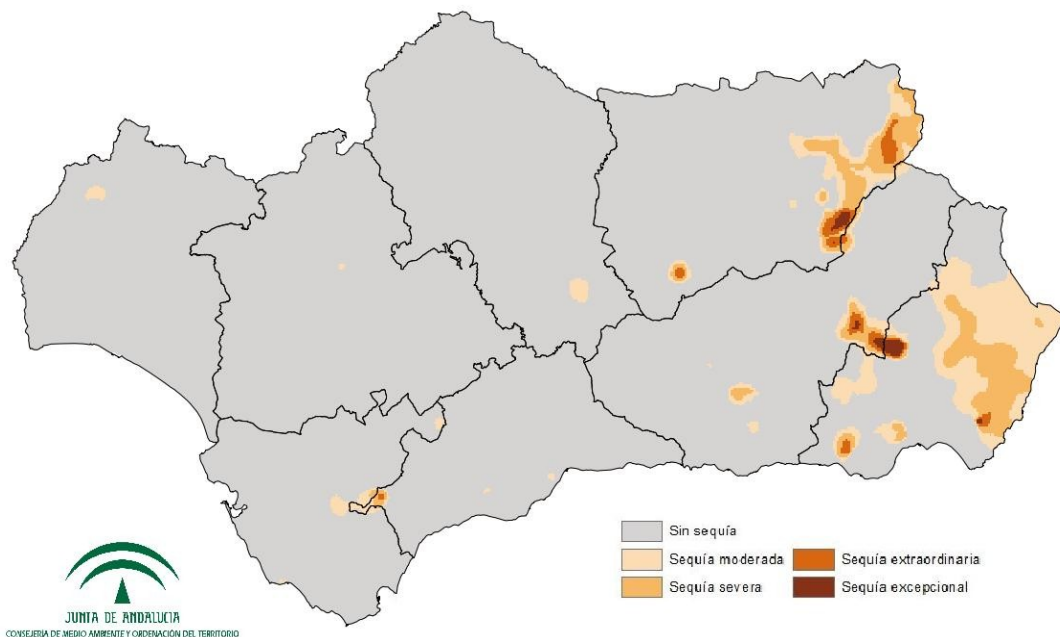
Gráfico 10: Índice Estandarizado de Sequía Pluviométrica. Detalle de los últimos cinco años.

Índice estandarizado de sequía pluviométrica 1950 - 2018 en Andalucía. Detalle de los últimos cinco años.



Mapa 17: Índice Estandarizado de Sequía Pluviométrica.

Índice Estandarizado de Sequía Pluviométrica (IESP) en el mes de mayo de 2018



Mapa 18: Intensidad del déficit pluviométrico.

Intensidad del déficit pluviométrico en el mes de mayo de 2018

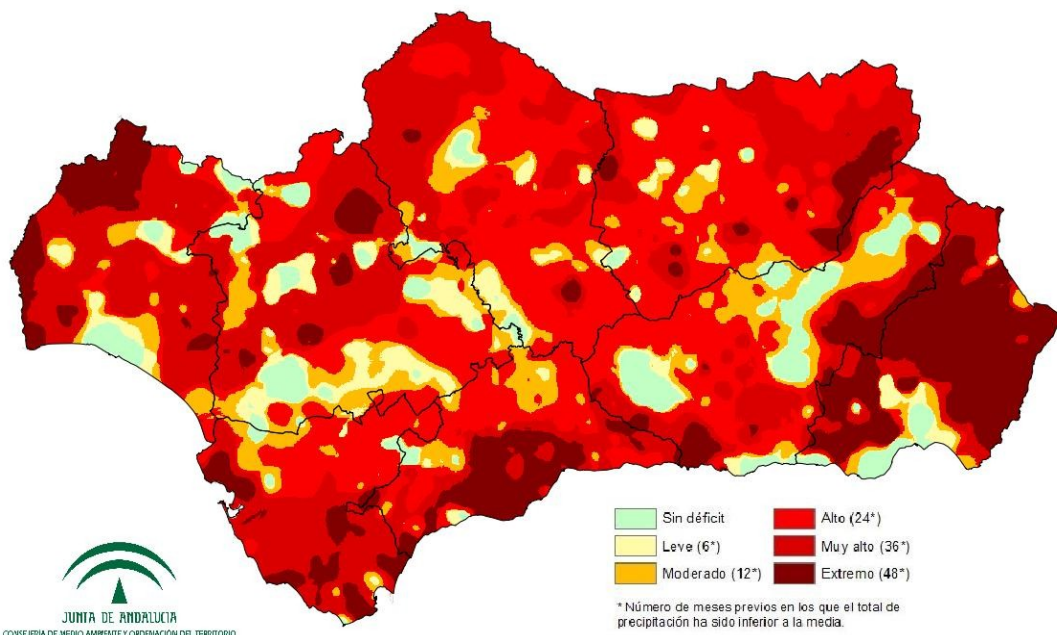


Tabla 15: Probabilidad de entrar en situación de sequía a nivel regional.

PERIODO (fecha)	PRECIPITACIÓN MÍNIMA PARA NO ENTRAR EN SEQUÍA	PORCENTAJE SOBRE LA NORMAL	PROBABILIDAD DE OCURRENCIA (%)
1 MES (30/06/2018)	-	-	0
3 MESES (31/08/2018)	-	-	0
6 MESES (30/11/2018)	90	-39	7
12 MESES (31/05/2019)	387	-13	9
24 MESES (31/05/2020)	832	-7	9

El valor del IESP que marca la existencia / ausencia de sequía es -0,4

22 de junio de 2018



