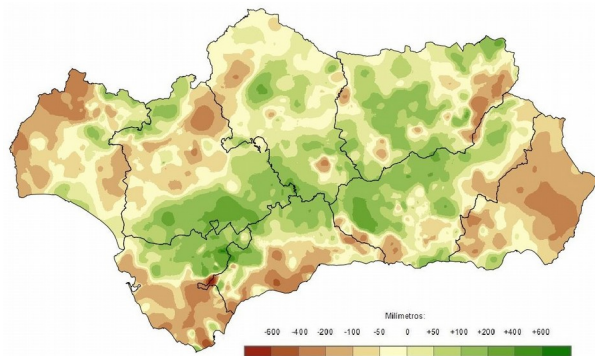


**Evolución de la climatología en
el año hidro-meteorológico
2017 - 2018: junio de 2018
Síntesis ejecutiva**

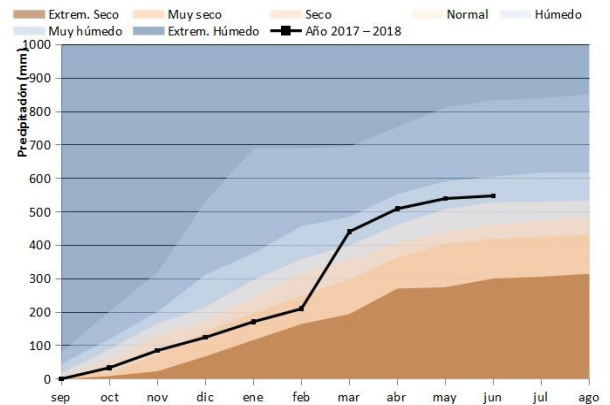
PRECIPITACIONES.

En cuanto a las precipitaciones, el mes de junio ha tenido un carácter seco en el conjunto de la región. El valor medio registrado se situó en los 8,2 mm., menos del 50% de las consideradas como normales. Las precipitaciones sólo fueron reseñables en el Alto Guadalquivir, Sierra de Cazorla y en el Litoral Onubense.

Desviación de las precipitaciones totales respecto a la media en el año hidro-meteorológico.

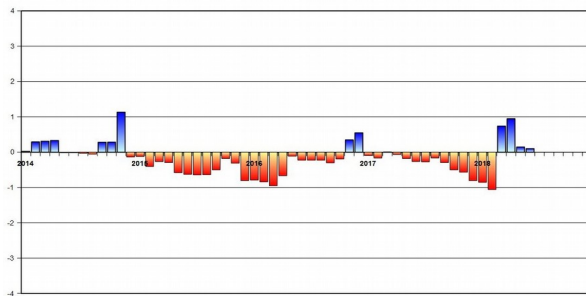


Evolución de las precipitaciones acumuladas en el año hidro-meteorológico.



En cualquier caso, el carácter del año hidro-meteorológico a la altura del mes de junio es húmedo, con precipitaciones similares a la media de referencia manteniéndose la región alejada de la situación de sequía pluviométrica.

Índice Estandarizado de Sequía Pluviométrica. Detalle de los últimos cinco años.



Precipitaciones totales acumuladas y desviaciones respecto a la media (periodo 1971 – 2000) en el año hidro-meteorológico por provincias y por región.

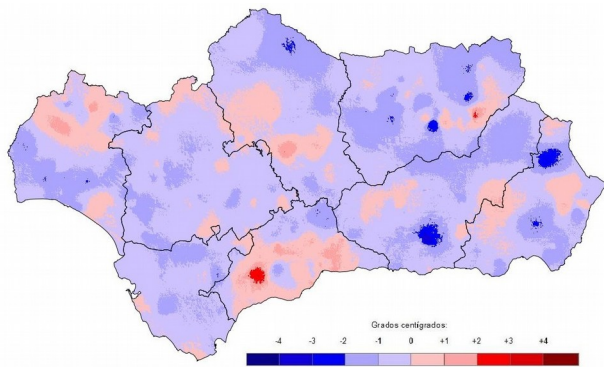
PROVINCIA / REGIÓN	PRECIPITACION (MM)	MEDIA 1971 - 2000 (MM)	ANOMALÍA (MM)	PORCENTAJE RESPECTO A LA MEDIA (%)
ANDALUCÍA	548,2	557,2	-9,0	98,4
ALMERÍA	175,4	302,1	-126,7	58,1
CÁDIZ	745,5	772,5	-26,9	96,5
CÓRDOBA	587,1	568,8	18,4	103,2
GRANADA	484,0	447,1	37,0	108,3
HUELVA	583,6	657,1	-73,4	88,8
JAÉN	591,7	564,4	27,3	104,8
MÁLAGA	606,5	629,8	-23,3	96,3
SEVILLA	598,2	573,3	24,9	104,3



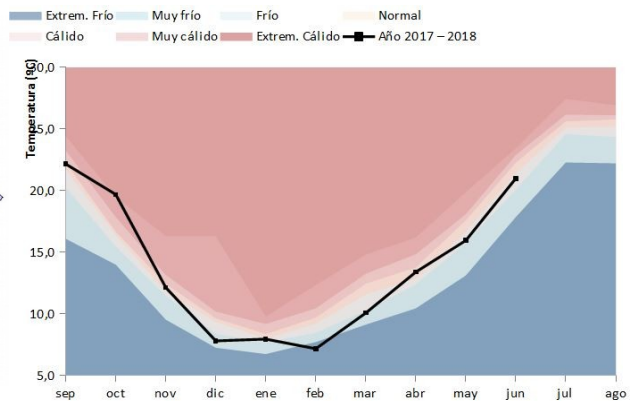
TEMPERATURAS.

Con 21°C, las temperaturas han tenido un carácter frío en el conjunto de la región contrastando con el pasado año en el que el mes de junio fue el máximo de la serie histórica. Este carácter frío fue generalizado aunque en Andalucía Oriental las temperaturas fueron más elevadas y casi igualaron los valores de referencia.

Desviación de las temperaturas respecto a la media en el año hidro-meteorológico.

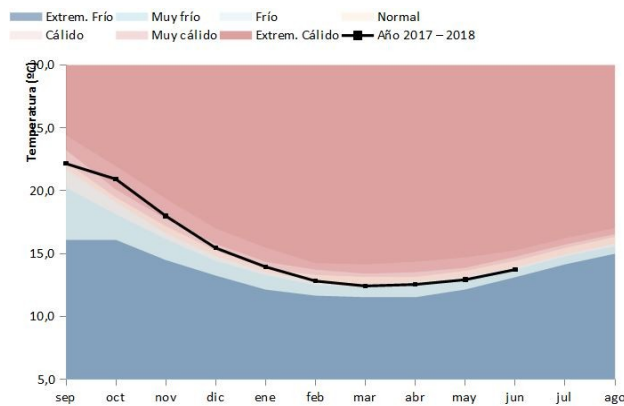


Evolución de las temperaturas medias en el año hidro-meteorológico.



Tras el mes de junio, la temperatura media del año hidro-meteorológico se sitúa en los 13,7°C, 0,6°C por debajo de la media del periodo 1971 – 2000.

Evolución de las temperaturas medias acumuladas en el año hidro-meteorológico.



Temperaturas medias y desviaciones respecto a la media (periodo 1971 – 2000) en el año hidro-meteorológico por provincias y por región.

PROVINCIA / REGION	TEMPERATURA (°C)	MEDIA 1971 - 2000 (°C)	DESVIACIÓN (°C)
ANDALUCÍA	13,7	14,3	-0,6
ALMERÍA	13,5	14,1	-0,6
CADIZ	15,4	16,0	-0,6
CÓRDOBA	13,8	14,3	-0,5
GRANADA	11,0	11,8	-0,7
HUELVA	15,1	15,6	-0,4
JAÉN	12,7	13,5	-0,8
MÁLAGA	14,3	14,3	0,0
SEVILLA	15,1	15,6	-0,5

Para más información: [Informe Climatológico mensual](#) en el [Canal de la Rediam](#)

