

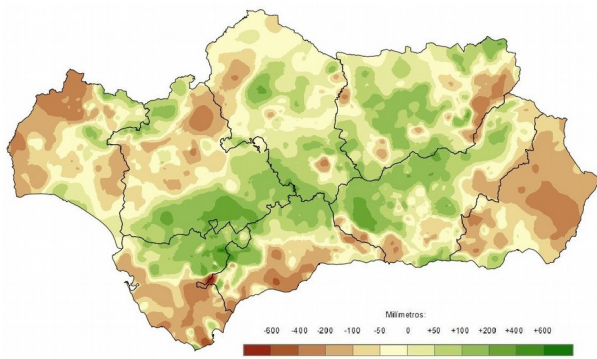
**Evolución de la climatología en  
el año hidro-meteorológico  
2017 - 2018: julio de 2018  
Síntesis ejecutiva**



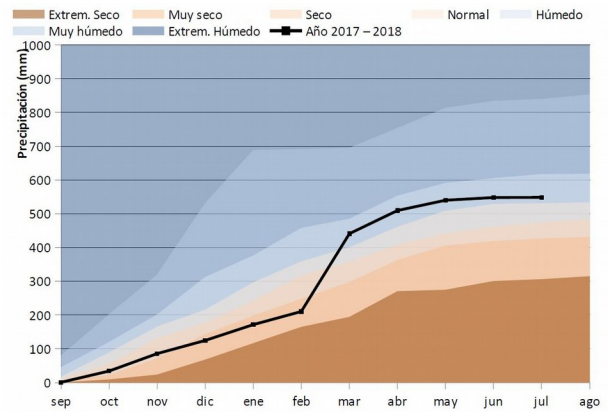
PRECIPITACIONES.

El mes de julio ha sido un mes de carácter muy seco. Las precipitaciones han alcanzado apenas los 0,1 mm de promedio regional, sólo el 3% de las consideradas como normales. A pesar de estas cifras tan bajas, no son valores inesperados y tampoco suponen un gran impacto en el balance hidro-meteorológico del año en curso. Las precipitaciones que se han producido fueron muy dispersas y asociadas casi siempre a fenómenos tormentosos de escasa importancia.

Desviación de las precipitaciones totales respecto a la media en el año hidro-meteorológico.

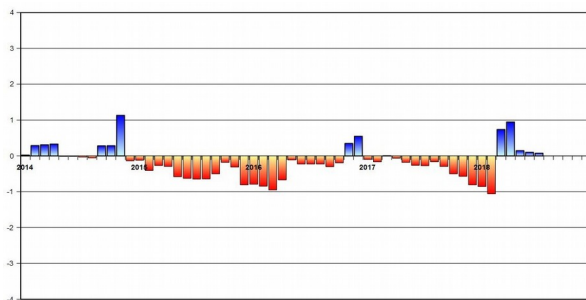


Evolución de las precipitaciones acumuladas en el año hidro-meteorológico.



El carácter del año hidro-meteorológico se mantiene húmedo sin que exista riesgo de entrar en situación de sequía en el medio plazo.

Índice Estandarizado de Sequía Pluviométrica. Detalle de los últimos cinco años.



Precipitaciones totales acumuladas y desviaciones respecto a la media (periodo 1971 - 2000) en el año hidro-meteorológico por provincias y por región.

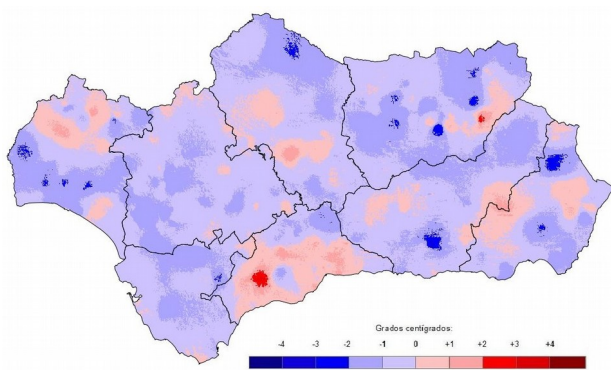
PROVINCIA / REGION	PRECIPITACION (MM)	MEDIA 1971 - 2000 (MM)	ANOMALÍA (MM)	PORCENTAJE RESPECTO A LA MEDIA (%)
ANDALUCÍA	548,3	561,5	-13,1	97,7
ALMERÍA	175,4	305,4	-130,0	57,4
CÁDIZ	745,7	774,0	-28,4	96,3
CÓRDOBA	587,2	574,9	12,3	102,1
GRANADA	484,1	452,2	31,9	107,0
HUELVA	583,7	661,2	-77,5	88,3
JAÉN	592,0	570,8	21,2	103,7
MÁLAGA	606,6	632,3	-25,7	95,9
SEVILLA	598,4	576,2	22,3	103,9



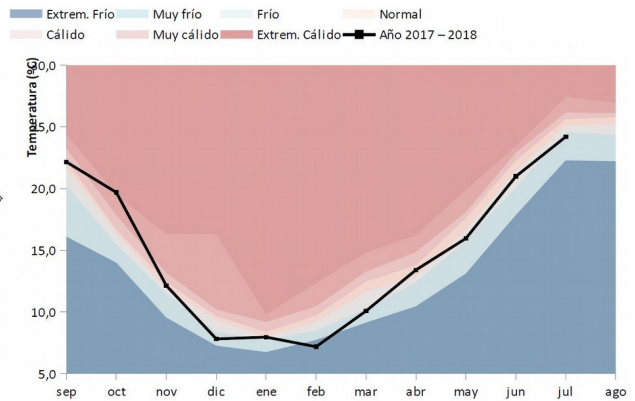
TEMPERATURAS.

Las temperaturas han tenido un carácter muy frío en el conjunto de la región. Con 24,2°C, las medias se han situado 1,2°C por debajo de los valores de referencia del periodo 1971 – 2000. Las anomalías negativas han sido generalizadas en el Valle del Guadalquivir y las cuencas Atlánticas, destacando las positivas en puntos de la cuenca Mediterránea como la Costa del Sol y los Sistemas Béticos.

Desviación de las temperaturas respecto a la media en el año hidro-meteorológico.

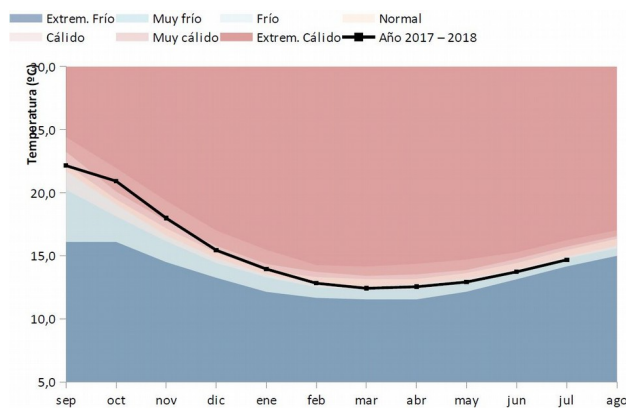


Evolución de las temperaturas medias en el año hidro-meteorológico.



Tras el mes de julio, con una temperatura media del año hidro-meteorológico que se sitúa en los 14,7°C, 0,6°C por debajo de la media del periodo 1971 – 2000, el carácter del año puede considerarse hasta el momento como frío.

Evolución de las temperaturas medias acumuladas en el año hidro-meteorológico.



Temperaturas medias y desviaciones respecto a la media (periodo 1971 – 2000) en el año hidro-meteorológico por provincias y por región.

PROVINCIA / REGION	TEMPERATURA (°C)	MEDIA 1971 - 2000 (°C)	DESVIACIÓN (°C)
ANDALUCÍA	14,7	15,3	-0,6
ALMERÍA	14,5	15,0	-0,5
CÁDIZ	16,1	16,8	-0,8
CÓRDOBA	14,8	15,4	-0,6
GRANADA	12,2	12,8	-0,7
HUELVA	15,9	16,5	-0,6
JAÉN	13,8	14,6	-0,8
MÁLAGA	15,2	15,2	0,1
SEVILLA	15,9	16,6	-0,7

Para más información: [Informe Climatológico mensual](#) en el [Canal de la Rediam](#)

