

**Evolución de la climatología en
el año hidro-meteorológico
2018 - 2019:
octubre de 2018
Informe extendido**

CONTENIDOS:

- **PRECIPITACIONES EN OCTUBRE DE 2018.**
 - Mapa 1: Precipitaciones totales.
 - Tabla 1: Precipitaciones totales a nivel regional en el mes y lugar que ocupa el año actual.
 - Mapa 2: Desviación de las precipitaciones totales respecto a la media (periodo 1971 – 2000), en milímetros.
 - Mapa 3: Desviación de las precipitaciones totales respecto a la media (periodo 1971 – 2000), en tanto por ciento.
 - Tabla 2: Precipitaciones totales y desviación respecto a la media (periodo 1971 – 2000) por provincias y por región.
 - Tabla 3: Precipitaciones totales y desviación respecto a la media (periodo 1971 – 2000) por grandes cuencas.

- **TEMPERATURAS EN OCTUBRE DE 2018.**
 - Mapa 4: Temperaturas medias.
 - Tabla 4: Temperaturas medias a nivel regional y lugar que ocupa el año actual.
 - Mapa 5: Desviación de las temperaturas medias respecto a la media (periodo 1971 – 2000), en grados centígrados.
 - Mapa 6: Desviación de las temperaturas medias respecto a la media (periodo 1971 – 2000), en tanto por ciento.
 - Tabla 5: Temperaturas medias y desviaciones respecto a la media (periodo 1971 – 2000) por provincias y por región.
 - Tabla 6: Temperaturas medias y desviaciones respecto a la media (periodo 1971 – 2000) por grandes cuencas.

- **PRECIPITACIONES EN EL AÑO HIDRO-METEOROLÓGICO (DEL 01/09/18 al 31/10/18).**
 - Mapa 7: Precipitaciones totales acumuladas en el año hidro-meteorológico.
 - Gráfico 1: Evolución de las precipitaciones en el año hidro-meteorológico.
 - Gráfico 2: Evolución de las precipitaciones acumuladas en el año hidro-meteorológico.
 - Tabla 7: Precipitaciones totales acumuladas y desviaciones respecto a la media (periodo 1971 – 2000) en el año hidro-meteorológico por provincias y por región.
 - Mapa 8: Desviación de las precipitaciones totales respecto a la media (periodo 1971 – 2000) en el año hidro-meteorológico, en milímetros.
 - Mapa 9: Desviación de las precipitaciones totales respecto a la media (periodo 1971 – 2000) en el año hidro-meteorológico, en tanto por ciento.
 - Tabla 8: Precipitaciones totales y desviaciones respecto a la media (periodo 1971 – 2000) en el año hidro-meteorológico por grandes cuencas.

- **PRECIPITACIONES ACUMULADAS EN EL AÑO NATURAL (DEL 01/01/18 al 31/10/18).**
 - Mapa 10: Precipitaciones totales acumuladas en el año natural.
 - Gráfico 3: Evolución de las precipitaciones en el año natural.
 - Gráfico 4: Evolución de las precipitaciones acumuladas en el año natural.



- Tabla 9: Precipitaciones totales acumuladas y desviaciones respecto a la media (periodo 1971 – 2000) en el año natural por provincias y por región.
 - Mapa 11: Desviación de las precipitaciones totales respecto a la media (periodo 1971 – 2000) en el año natural, en milímetros.
 - Mapa 12: Desviación de las precipitaciones totales respecto a la media (periodo 1971 – 2000) en el año natural, en tanto por ciento.
 - Tabla 10: Precipitaciones totales y desviaciones respecto a la media (periodo 1971 – 2000) en el año natural por grandes cuencas.
- **TEMPERATURAS EN EL AÑO HIDRO-METEOROLÓGICO (DEL 01/09/18 al 31/10/18).**
- Mapa 13: Temperaturas medias en el año hidro-meteorológico.
 - Gráfico 5: Evolución de las temperaturas medias en el año hidro-meteorológico.
 - Gráfico 6: Evolución de las temperaturas medias acumuladas en el año hidro-meteorológico.
 - Tabla 11: Temperaturas medias y desviaciones respecto a la media (periodo 1971 – 2000) en el año hidro-meteorológico por provincias y por región.
 - Mapa 14: Desviación de las temperaturas medias respecto a la media (periodo 1971 – 2000) en el año hidro-meteorológico.
 - Tabla 12: Temperaturas medias y desviaciones respecto a la media (periodo 1971 – 2000) en el año hidro-meteorológico por grandes cuencas.
- **TEMPERATURAS EN EL AÑO NATURAL (DEL 01/01/18 al 31/10/18).**
- Mapa 15: Temperaturas medias en el año natural.
 - Gráfico 7: Evolución de las temperaturas medias en el año natural.
 - Gráfico 8: Evolución de las temperaturas medias acumuladas en el año natural.
 - Tabla 13: Temperaturas medias y desviaciones respecto a la media (periodo 1971 – 2000) en el año natural por provincias y por región.
 - Mapa 16: Desviación de las temperaturas medias respecto a la media (periodo 1971 – 2000) en el año natural.
 - Tabla 14: Temperaturas medias y desviaciones respecto a la media (periodo 1971 – 2000) en el año natural por grandes cuencas.
- **INDICADORES DE SEGUIMIENTO DE LA SEQUÍA (OCTUBRE 2018).**
- Gráfico 9: Índice Estandarizado de Sequía Pluviométrica.
 - Gráfico 10: Índice Estandarizado de Sequía Pluviométrica. Detalle de los últimos cinco años.
 - Mapa 17: Índice Estandarizado de Sequía Pluviométrica.
 - Mapa 18: Intensidad del déficit pluviométrico.
 - Tabla 15: Probabilidad de entrar en situación de sequía a nivel regional.



PRECIPITACIONES EN OCTUBRE DE 2018.

Mapa 1: Precipitaciones totales.

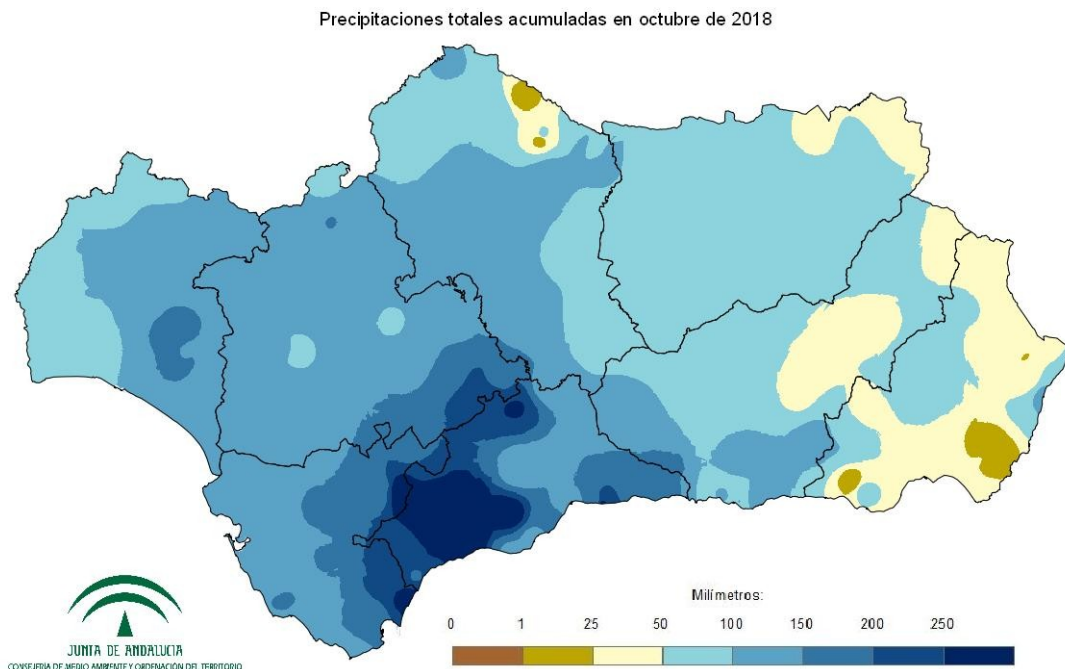


Tabla 1: Precipitaciones totales a nivel regional y lugar que ocupa el año actual.

| RANKING | AGNO | PRECIPITACIÓN (MM) | CARÁCTER DEL MES |
|-----------|------|--------------------|-----------------------|
| ANDALUCÍA | 1960 | 206,5 | EXTREMADAMENTE HÚMEDO |
| ANDALUCÍA | 1999 | 154,9 | MUY HÚMEDO |
| ANDALUCÍA | 2018 | 108,7 | MUY HÚMEDO |
| ANDALUCÍA | 1976 | 89,7 | HÚMEDO |
| ANDALUCÍA | 1973 | 70,7 | NORMAL |
| ANDALUCÍA | 1961 | 38,1 | SECO |
| ANDALUCÍA | 2017 | 33,3 | SECO |
| ANDALUCÍA | 1954 | 9,9 | MUY SECO |
| ANDALUCÍA | 1985 | 1,2 | MUY SECO |

Extremadamente húmedo: Las precipitaciones sobrepasan el valor máximo registrado en el periodo de referencia 1971 – 2000.

Muy húmedo: $f < 20\%$. Las precipitaciones se encuentran en el intervalo correspondiente al 20% de los años más húmedos.

Húmedo: $20\% \leq f < 40\%$.

Normal: $40\% \leq f \leq 60\%$. Las precipitaciones registradas se sitúan alrededor de la mediana.

Seco: $60\% \leq f < 80\%$

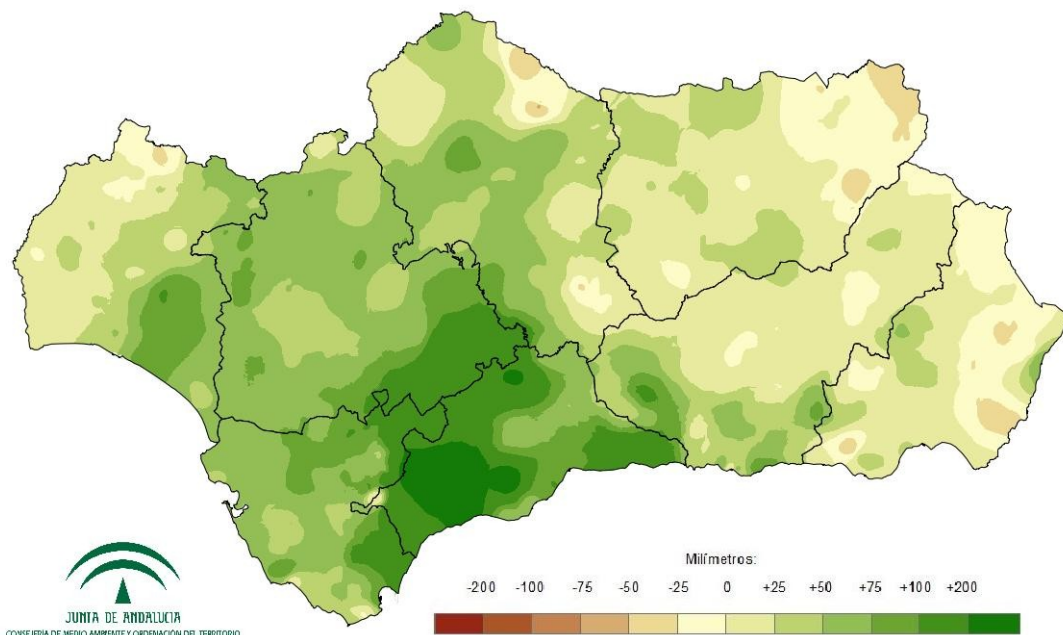
Muy seco: $f \geq 80\%$.

Extremadamente seco: Las precipitaciones no alcanzan el valor mínimo registrado en el periodo de referencia 1971 – 2000.



Mapa 2: Desviación de las precipitaciones totales respecto a la media (periodo 1971 – 2000), en milímetros.

Desviación de las precipitaciones totales mensuales en octubre de 2018 respecto a la media del periodo 1971 - 2000



Mapa 3: Desviación de las precipitaciones totales respecto a la media (periodo 1971 – 2000), en tanto por ciento.

Desviación de las precipitaciones totales mensuales en octubre de 2018 respecto a la media del periodo 1971 - 2000

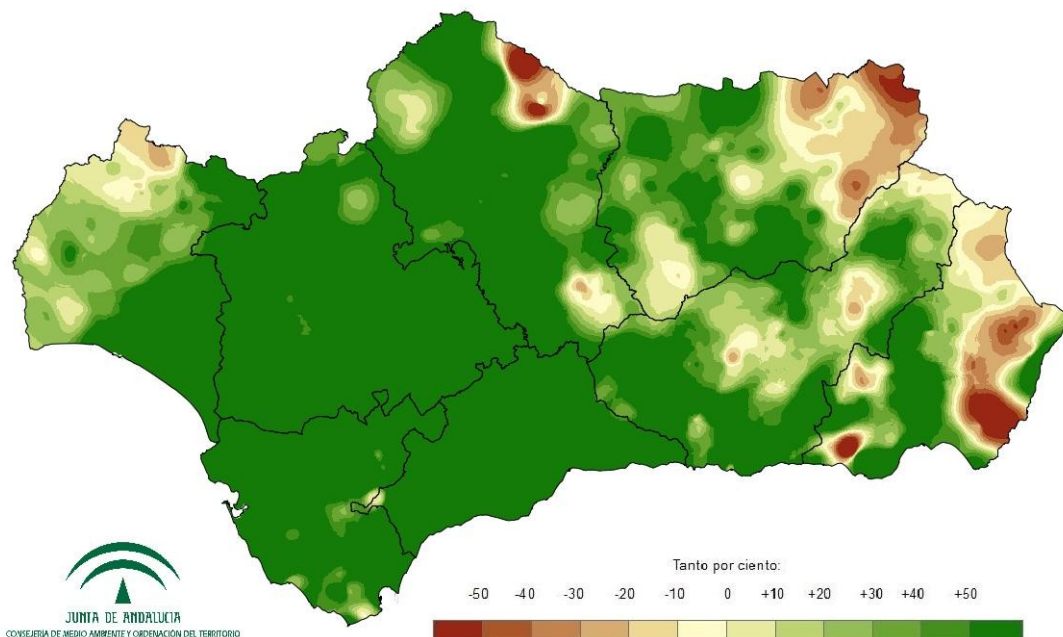


Tabla 2: Precipitaciones totales y desviación respecto a la media (periodo 1971 – 2000) por provincias y por región.

| PROVINCIA / REGION | PRECIPITACION (MM) | MEDIA 1971 - 2000 (MM) | ANOMALÍA (MM) | PORCENTAJE RESPECTO A LA MEDIA (%) |
|--------------------|--------------------|------------------------|---------------|------------------------------------|
| ANDALUCÍA | 108,7 | 62,3 | 46,3 | 174,3 |
| ALMERÍA | 49,3 | 43,6 | 5,7 | 113,0 |
| CÁDIZ | 157,9 | 81,9 | 76,0 | 192,8 |
| CÓRDOBA | 101,5 | 63,5 | 38,0 | 159,7 |
| GRANADA | 74,0 | 49,1 | 25,0 | 150,9 |
| HUELVA | 113,2 | 77,6 | 35,6 | 145,8 |
| JAÉN | 67,6 | 57,4 | 10,2 | 117,8 |
| MÁLAGA | 220,5 | 68,8 | 151,7 | 320,4 |
| SEVILLA | 135,8 | 64,8 | 71,0 | 209,5 |

Tabla 3: Precipitaciones totales y desviación respecto a la media (periodo 1971 – 2000) por grandes cuencas.

| CUENCA / REGION | PRECIPITACION (MM) | MEDIA 1971 - 2000 (MM) | ANOMALÍA (MM) | PORCENTAJE RESPECTO A LA MEDIA (%) |
|--------------------|--------------------|------------------------|---------------|------------------------------------|
| ANDALUCÍA | 108,7 | 62,3 | 46,3 | 174,3 |
| GUADALQUIVIR | 99,1 | 59,4 | 39,7 | 166,8 |
| MEDITERRÁNEA | 131,4 | 59,3 | 72,1 | 221,6 |
| ATLÁNTICA - CÁDIZ | 154,7 | 78,7 | 76,0 | 196,6 |
| ATLÁNTICA - HUELVA | 116,4 | 77,7 | 38,7 | 149,8 |



TEMPERATURAS EN OCTUBRE DE 2018.

Mapa 4: Temperaturas medias.

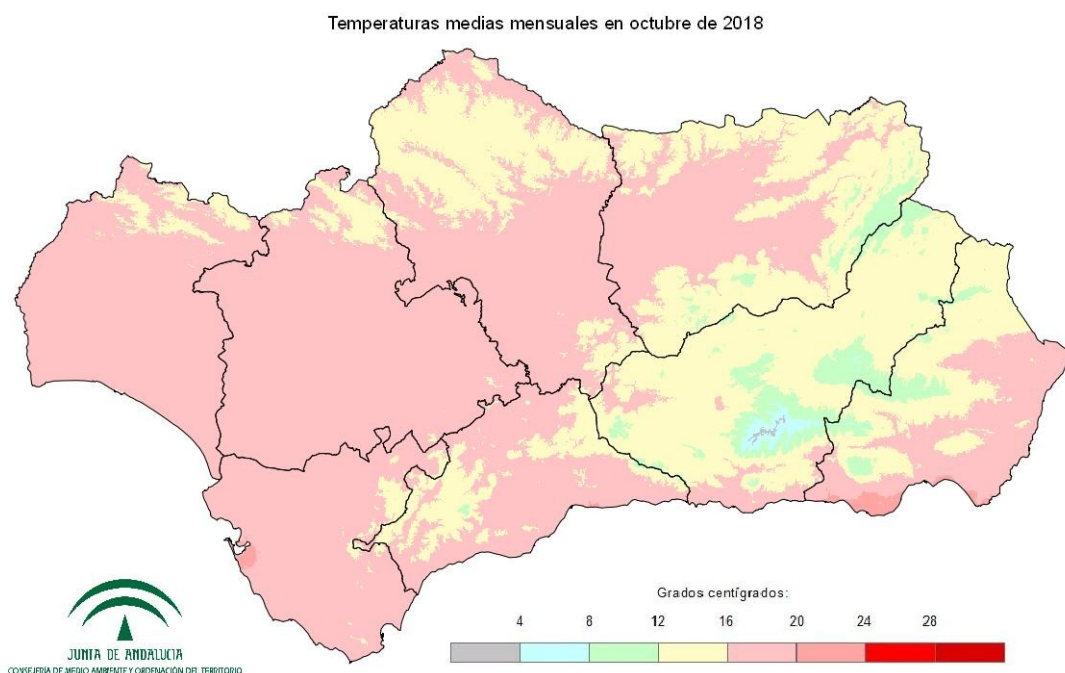


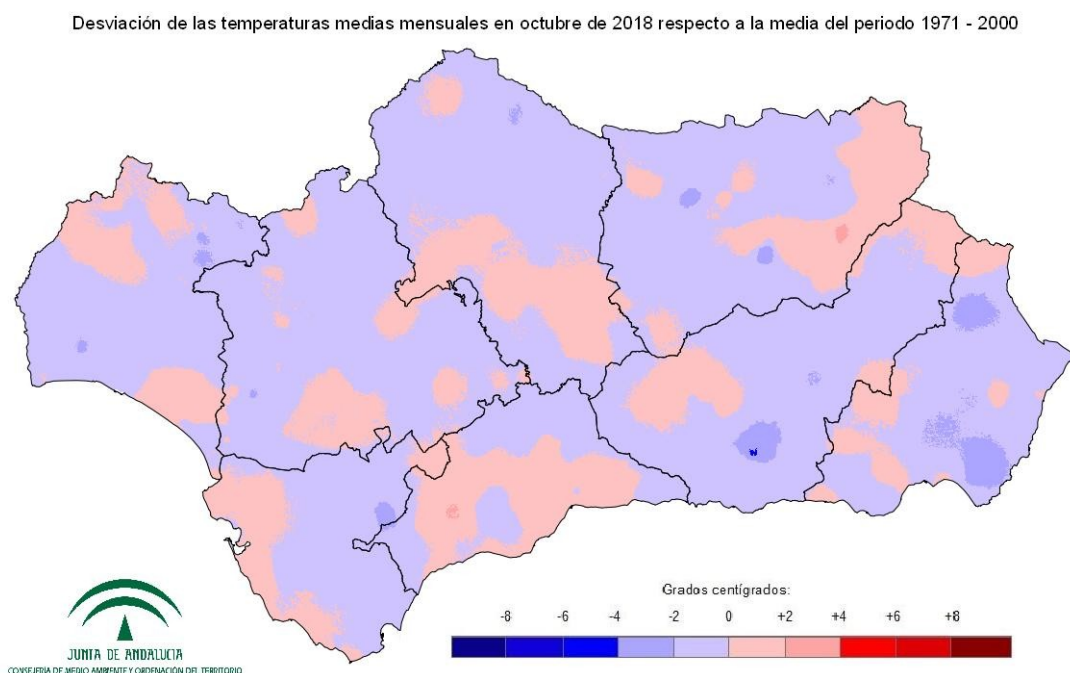
Tabla 4: Temperaturas medias a nivel regional y lugar que ocupa el año actual.

| RANKING | AGNO | SERIE_PROMEDIO | CARÁCTER |
|-----------|------|----------------|-----------------------|
| ANDALUCIA | 2017 | 19,7 | EXTREMADAMENTE CÁLIDO |
| ANDALUCIA | 1983 | 19,5 | MUY CÁLIDO |
| ANDALUCIA | 1997 | 18,4 | CÁLIDO |
| ANDALUCIA | 1964 | 16,8 | NORMAL |
| ANDALUCIA | 1973 | 16,4 | FRÍO |
| ANDALUCIA | 2018 | 16,4 | FRÍO |
| ANDALUCIA | 1979 | 15,2 | MUY FRÍO |
| ANDALUCIA | 1993 | 14,0 | MUY FRÍO |

Extremadamente cálido: Las temperaturas sobrepasan el valor máximo registrado en el periodo de referencia 1971 – 2000.
 Muy cálido: $f < 20\%$. Las temperaturas se encuentran en el intervalo correspondiente al 20% de los años más cálidos.
 Cálido: $20\% \leq f < 40\%$.
 Normal: $40\% \leq f \leq 60\%$. Las temperaturas registradas se sitúan alrededor de la mediana.
 Frío: $60\% \leq f < 80\%$
 Muy frío: $f \geq 80\%$.
 Extremadamente frío: Las temperaturas no alcanzan el valor mínimo registrado en el periodo de referencia 1971 – 2000.



Mapa 5: Desviación de las temperaturas medias respecto a la media (periodo 1971 – 2000), en grados centígrados.



Mapa 6: Desviación de las temperaturas medias respecto a la media (periodo 1971 – 2000), en tanto por ciento.

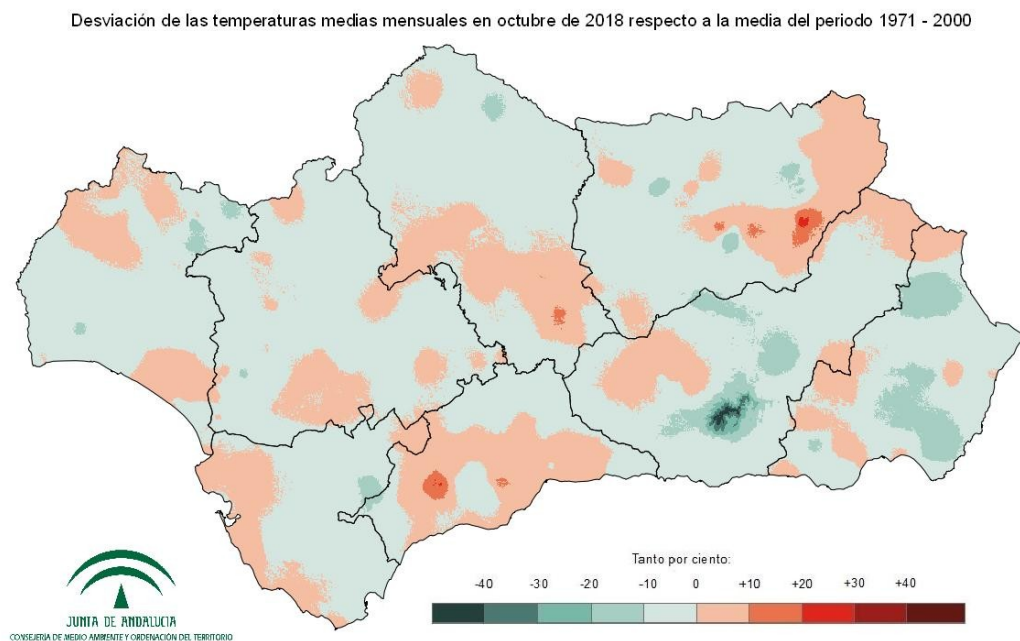


Tabla 5: Temperaturas medias y desviaciones respecto a la media (periodo 1971 – 2000) por provincias y por región.

| PROVINCIA / REGION | TEMPERATURA (°C) | MEDIA 1971 - 2000 (°C) | DESVIACIÓN (°C) |
|--------------------|------------------|------------------------|-----------------|
| ANDALUCÍA | 16,4 | 16,8 | -0,4 |
| ALMERÍA | 15,7 | 16,5 | -0,8 |
| CÁDIZ | 18,5 | 18,8 | -0,3 |
| CÓRDOBA | 16,6 | 16,9 | -0,3 |
| GRANADA | 13,3 | 14,0 | -0,6 |
| HUELVA | 17,7 | 18,2 | -0,5 |
| JAÉN | 15,5 | 15,8 | -0,3 |
| MÁLAGA | 16,7 | 16,7 | 0,0 |
| SEVILLA | 17,9 | 18,3 | -0,3 |

Tabla 6: Temperaturas medias y desviaciones respecto a la media (periodo 1971 – 2000) por grandes cuencas.

| CUENCA / REGION | TEMPERATURA (°C) | MEDIA 1971 - 2000 (°C) | DESVIACIÓN (°C) |
|--------------------|------------------|------------------------|-----------------|
| ANDALUCÍA | 16,4 | 16,8 | -0,4 |
| GUADALQUIVIR | 16,2 | 16,5 | -0,3 |
| MEDITERRÁNEA | 16,1 | 16,6 | -0,5 |
| ATLÁNTICA - CÁDIZ | 18,4 | 18,7 | -0,3 |
| ATLÁNTICA - HUELVA | 18,0 | 18,6 | -0,7 |



PRECIPITACIONES EN EL AÑO HIDRO-METEOROLÓGICO (DEL 01/09/18 al 31/10/18).

Mapa 7: Precipitaciones totales acumuladas en el año hidro-meteorológico.

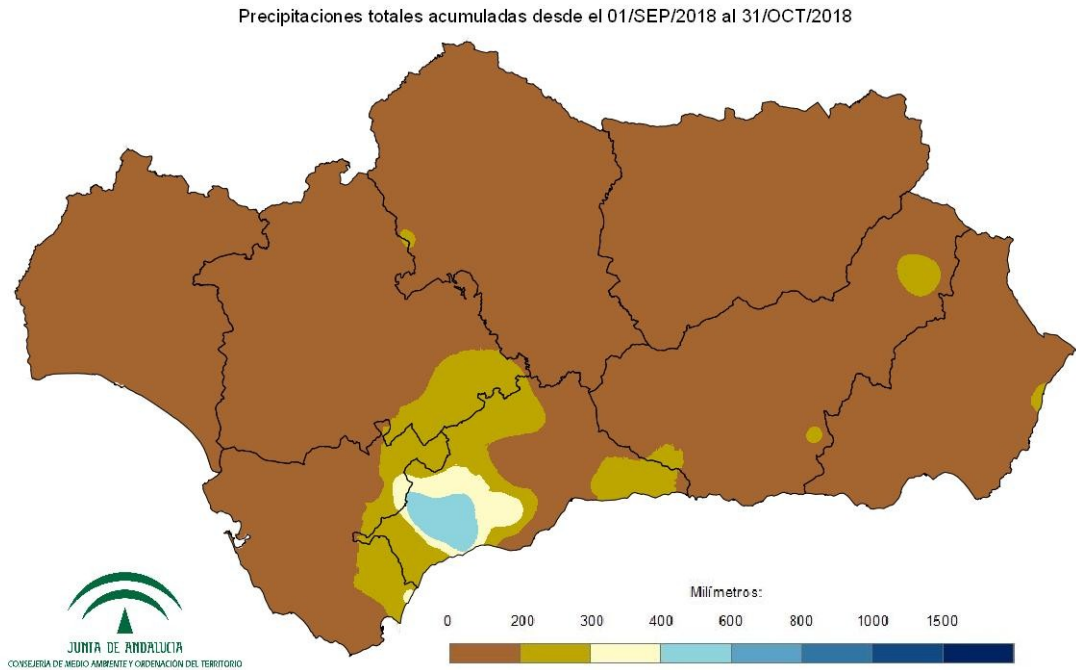


Gráfico 1: Evolución de las precipitaciones en el año hidro-meteorológico.

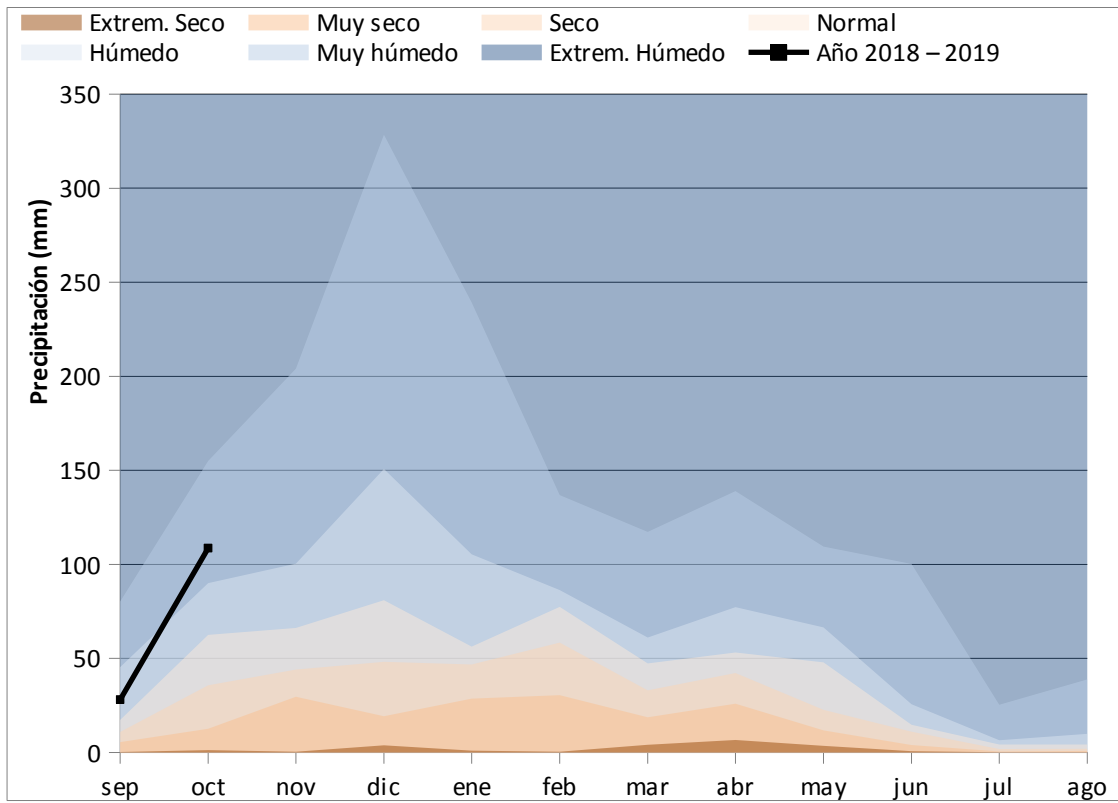


Gráfico 2: Evolución de las precipitaciones acumuladas en el año hidro-meteorológico.

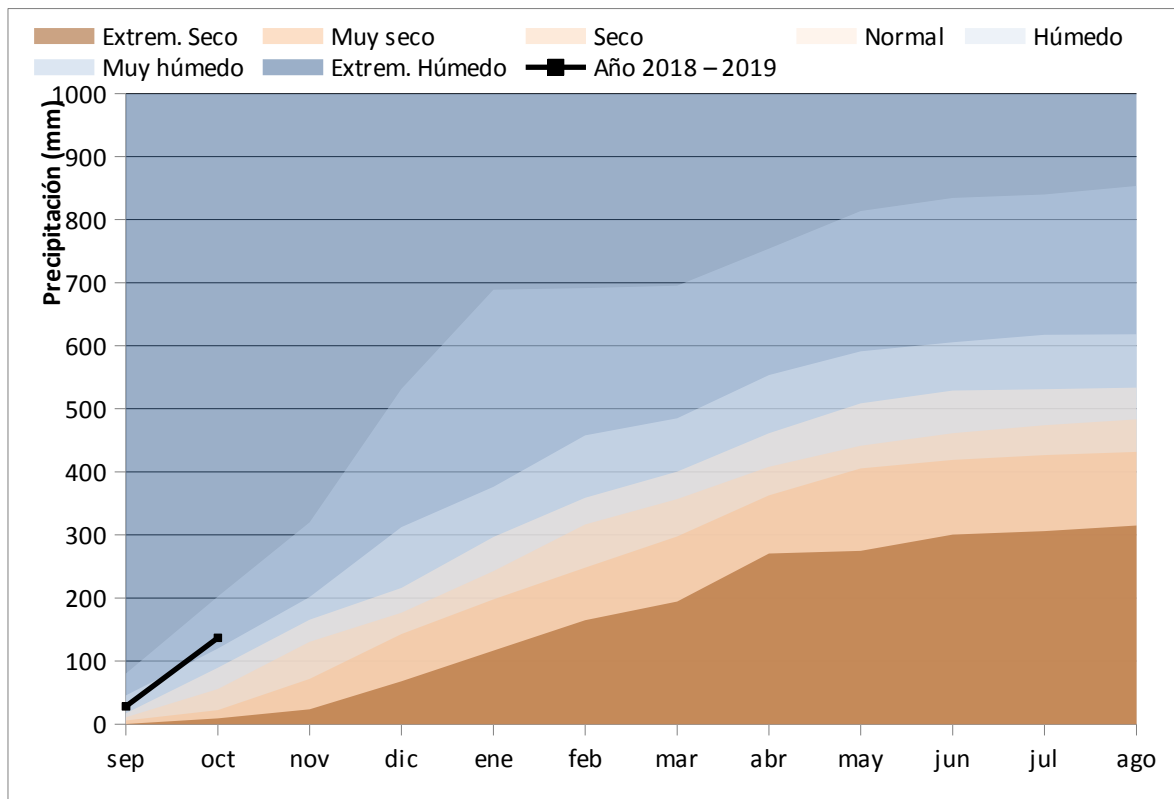


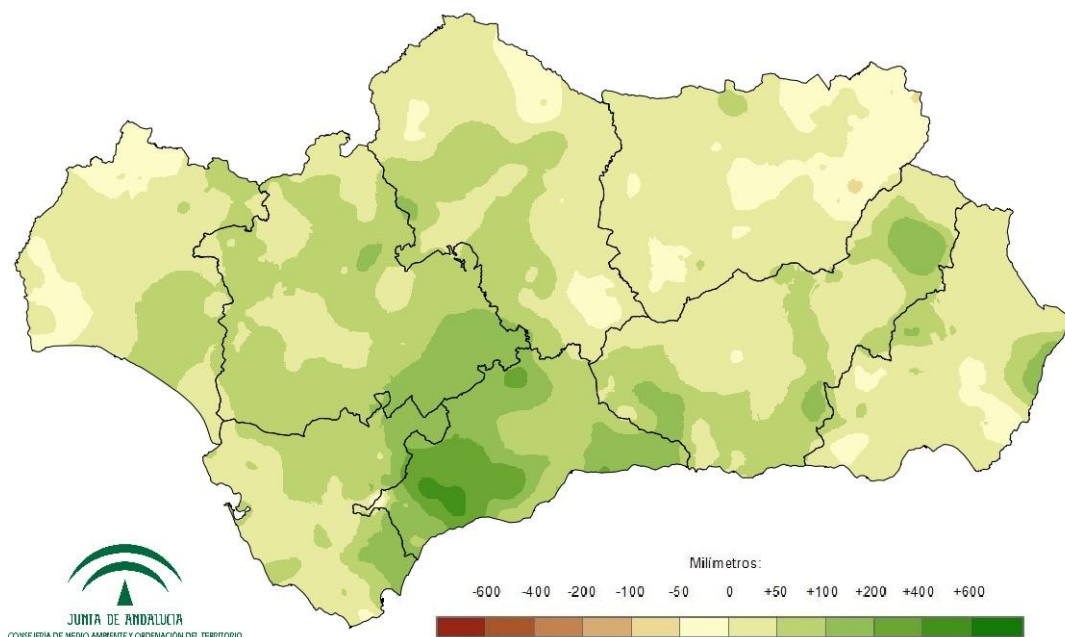
Tabla 7: Precipitaciones totales acumuladas y desviaciones respecto a la media (periodo 1971 – 2000) en el año hidro-meteorológico por provincias y por región.

| PROVINCIA / REGION | PRECIPITACION (MM) | MEDIA 1971 - 2000 (MM) | ANOMALÍA (MM) | PORCENTAJE RESPECTO A LA MEDIA (%) |
|--------------------|--------------------|------------------------|---------------|------------------------------------|
| ANDALUCÍA | 136,8 | 85,6 | 51,2 | 159,8 |
| ALMERÍA | 93,0 | 65,2 | 27,8 | 142,7 |
| CÁDIZ | 171,5 | 105,3 | 66,2 | 162,9 |
| CÓRDOBA | 122,7 | 87,8 | 34,9 | 139,8 |
| GRANADA | 126,3 | 71,5 | 54,8 | 176,6 |
| HUELVA | 129,9 | 103,1 | 26,8 | 126,0 |
| JAÉN | 91,9 | 81,9 | 10,0 | 112,3 |
| MÁLAGA | 250,0 | 90,3 | 159,7 | 276,8 |
| SEVILLA | 157,9 | 86,9 | 71,0 | 181,7 |



Mapa 8: Desviación de las precipitaciones totales respecto a la media (periodo 1971 – 2000) en el año hidro-meteorológico, en milímetros.

Desviación de las precipitaciones totales desde el 01/SEP/2018 al 31/OCT/2018 respecto a la media 1971 - 2000



Mapa 9: Desviación de las precipitaciones totales respecto a la media (periodo 1971 – 2000) en el año hidro-meteorológico, en tanto por ciento.

Desviación de las precipitaciones totales desde el 01/SEP/2018 al 31/OCT/2018 respecto a la media 1971 - 2000

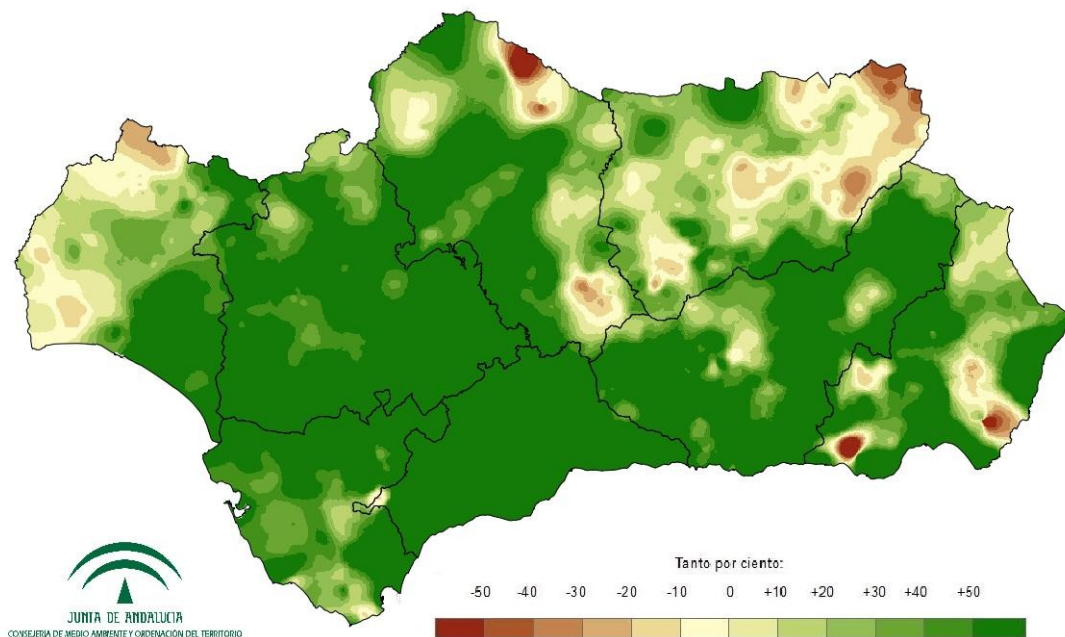


Tabla 8: Precipitaciones totales y desviaciones respecto a la media (periodo 1971 – 2000) en el año hidro-meteorológico por grandes cuencas.

| CUENCA / REGION | PRECIPITACION (MM) | MEDIA 1971 - 2000 (MM) | ANOMALÍA (MM) | PORCENTAJE RESPECTO A LA MEDIA (%) |
|--------------------|--------------------|------------------------|---------------|------------------------------------|
| ANDALUCÍA | 136,8 | 85,6 | 51,2 | 159,8 |
| GUADALQUIVIR | 127,2 | 82,6 | 44,6 | 154,0 |
| MEDITERRÁNEA | 167,8 | 80,3 | 87,5 | 209,0 |
| ATLÁNTICA - CÁDIZ | 169,8 | 102,3 | 67,6 | 166,1 |
| ATLÁNTICA - HUELVA | 132,7 | 102,2 | 30,6 | 129,9 |



PRECIPITACIONES ACUMULADAS EN EL AÑO NATURAL (DEL 01/01/18 al 31/10/18).

Mapa 10: Precipitaciones totales acumuladas en el año natural.

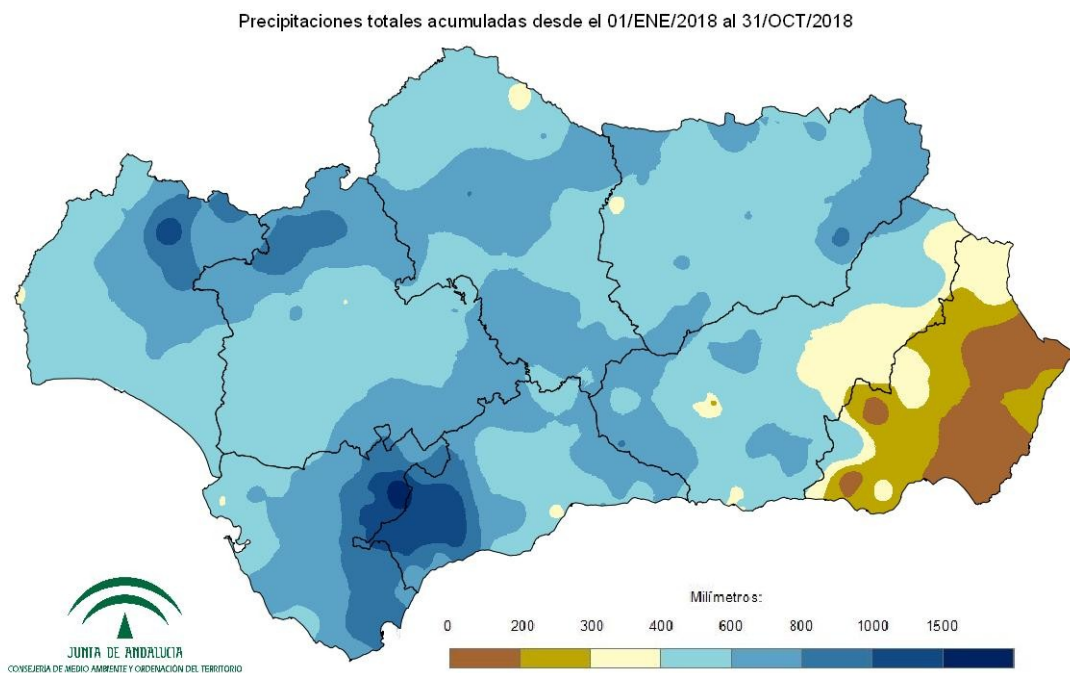


Gráfico 3: Evolución de las precipitaciones en el año natural.

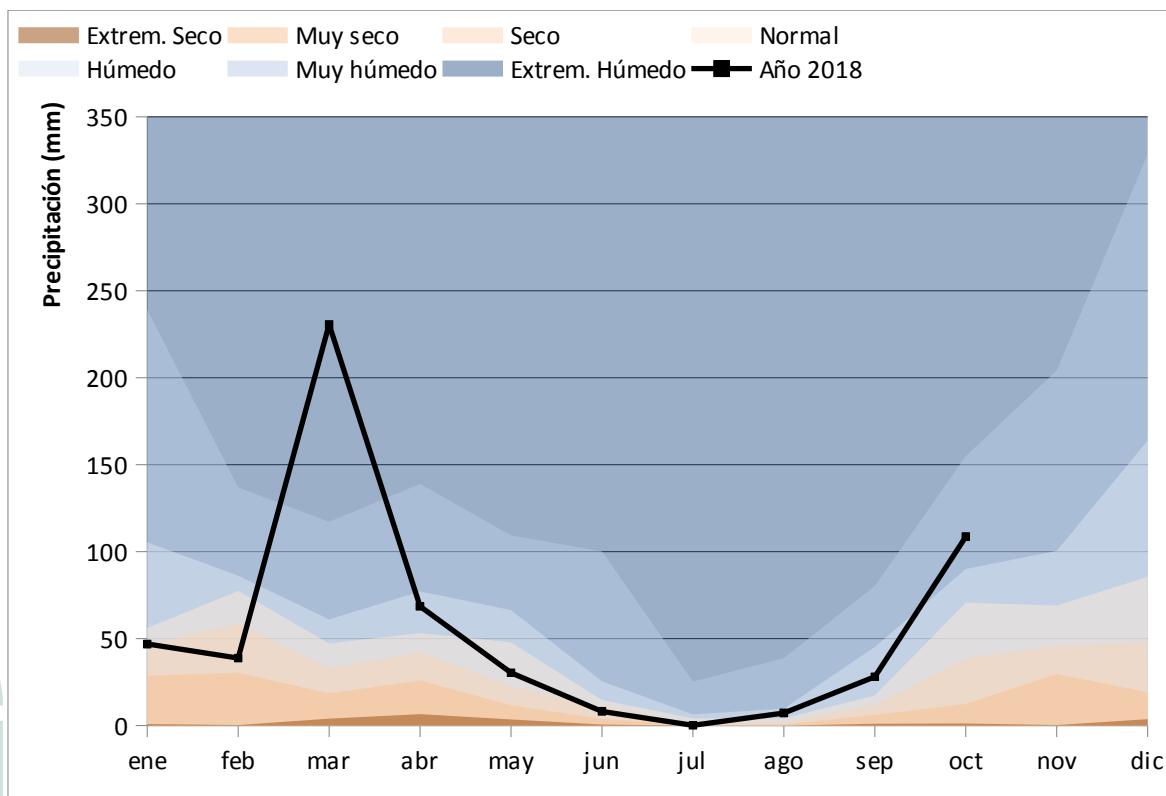


Gráfico 4: Evolución de las precipitaciones acumuladas en el año natural.

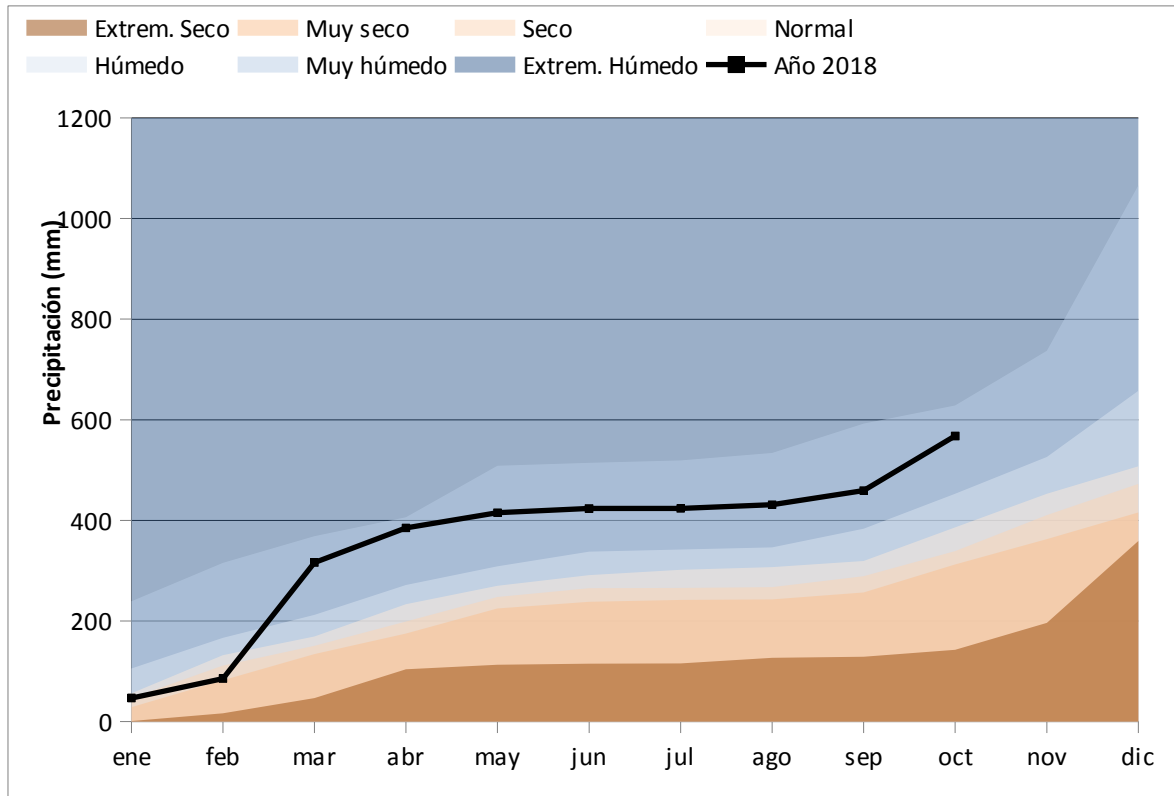


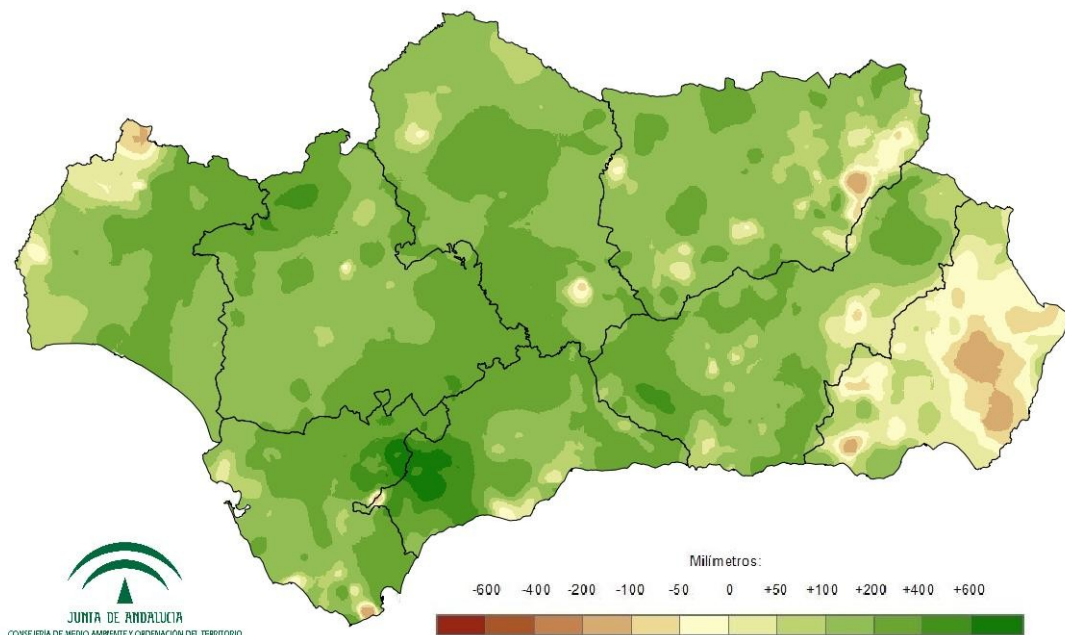
Tabla 9: Precipitaciones totales acumuladas y desviaciones respecto a la media (periodo 1971 – 2000) en el año natural por provincias y por región.

| PROVINCIA / REGION | PRECIPITACION (MM) | MEDIA 1971 - 2000 (MM) | DESVIACIÓN (MM) | PORCENTAJE RESPECTO A LA MEDIANA / MEDIA (%) |
|--------------------|--------------------|------------------------|-----------------|--|
| ANDALUCÍA | 567,8 | 396,3 | 171,5 | 143,3 |
| ALMERÍA | 238,7 | 240,3 | -1,6 | 99,3 |
| CÁDIZ | 747,0 | 516,0 | 231,0 | 144,8 |
| CÓRDOBA | 589,2 | 406,3 | 182,9 | 145,0 |
| GRANADA | 507,1 | 337,8 | 169,3 | 150,1 |
| HUELVA | 613,7 | 448,8 | 165,0 | 136,8 |
| JAÉN | 563,5 | 424,7 | 138,8 | 132,7 |
| MÁLAGA | 707,5 | 428,8 | 278,8 | 165,0 |
| SEVILLA | 610,2 | 391,2 | 219,0 | 156,0 |



Mapa 11: Desviación de las precipitaciones totales respecto a la media (periodo 1971 – 2000) en el año natural, en milímetros.

Desviación de las precipitaciones totales desde el 01/ENE/2018 al 31/OCT/2018 respecto a la media 1971 - 2000



Mapa 12: Desviación de las precipitaciones totales respecto a la media (periodo 1971 – 2000) en el año natural, en tanto por ciento.

Desviación de las precipitaciones totales desde el 01/ENE/2018 al 31/OCT/2018 respecto a la media 1971 - 2000

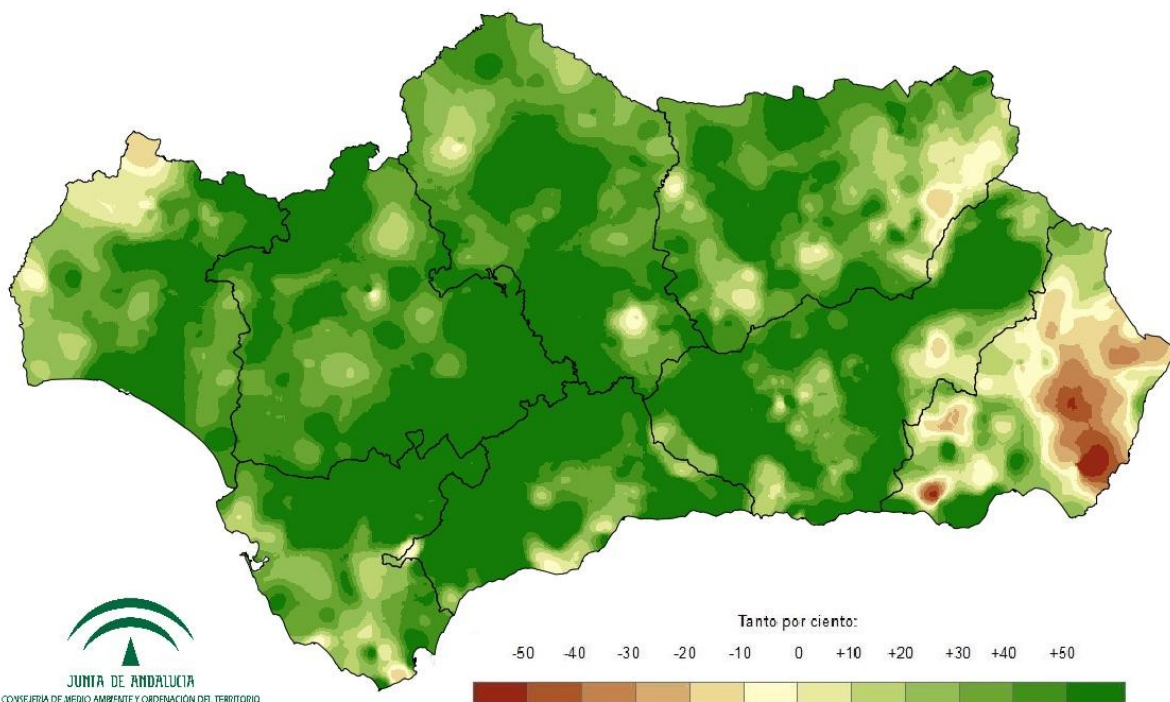


Tabla 10: Precipitaciones totales y desviaciones respecto a la media (periodo 1971 – 2000) en el año natural por grandes cuencas.

| CUENCA / REGION | PRECIPITACION (MM) | MEDIA 1971 - 2000 (MM) | DESVIACIÓN (MM) | PORCENTAJE RESPECTO A LA MEDIANA / MEDIA (%) |
|--------------------|--------------------|------------------------|-----------------|--|
| ANDALUCÍA | 567,8 | 396,3 | 171,5 | 143,3 |
| GUADALQUIVIR | 575,9 | 391,0 | 184,9 | 147,3 |
| MEDITERRÁNEA | 489,9 | 354,1 | 135,8 | 138,4 |
| ATLÁNTICA - CÁDIZ | 745,9 | 498,8 | 247,1 | 149,5 |
| ATLÁNTICA - HUELVA | 642,2 | 441,4 | 200,8 | 145,5 |



TEMPERATURAS EN EL AÑO HIDRO-METEOROLÓGICO (DEL 01/09/18 al 31/10/18).

Mapa 13: Temperaturas medias en el año hidro-meteorológico.

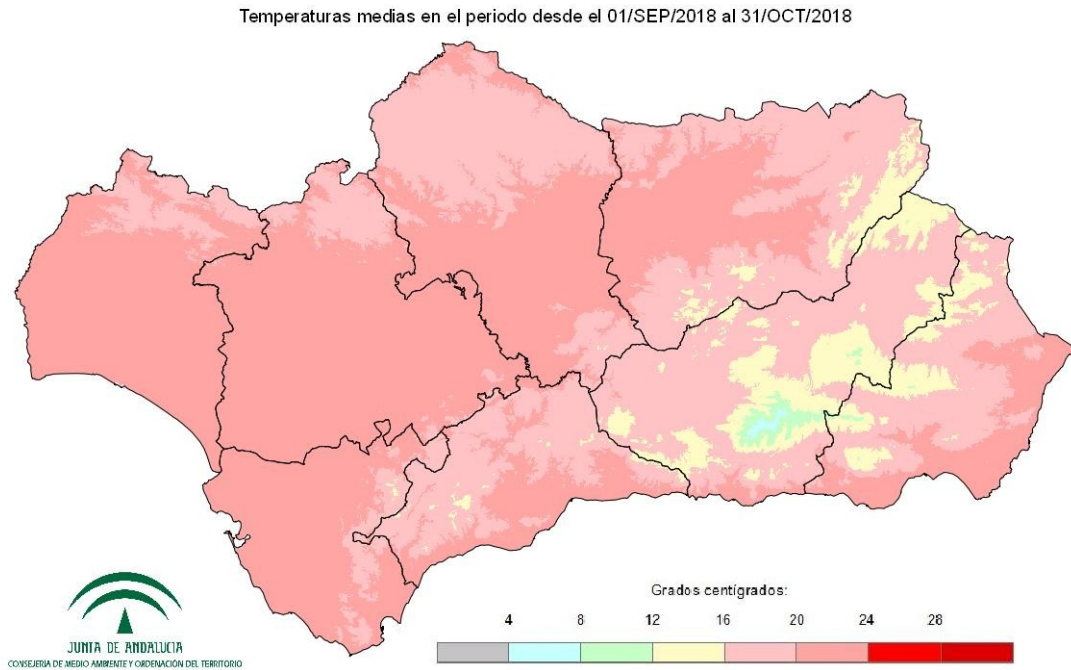


Gráfico 5: Evolución de las temperaturas medias en el año hidro-meteorológico.

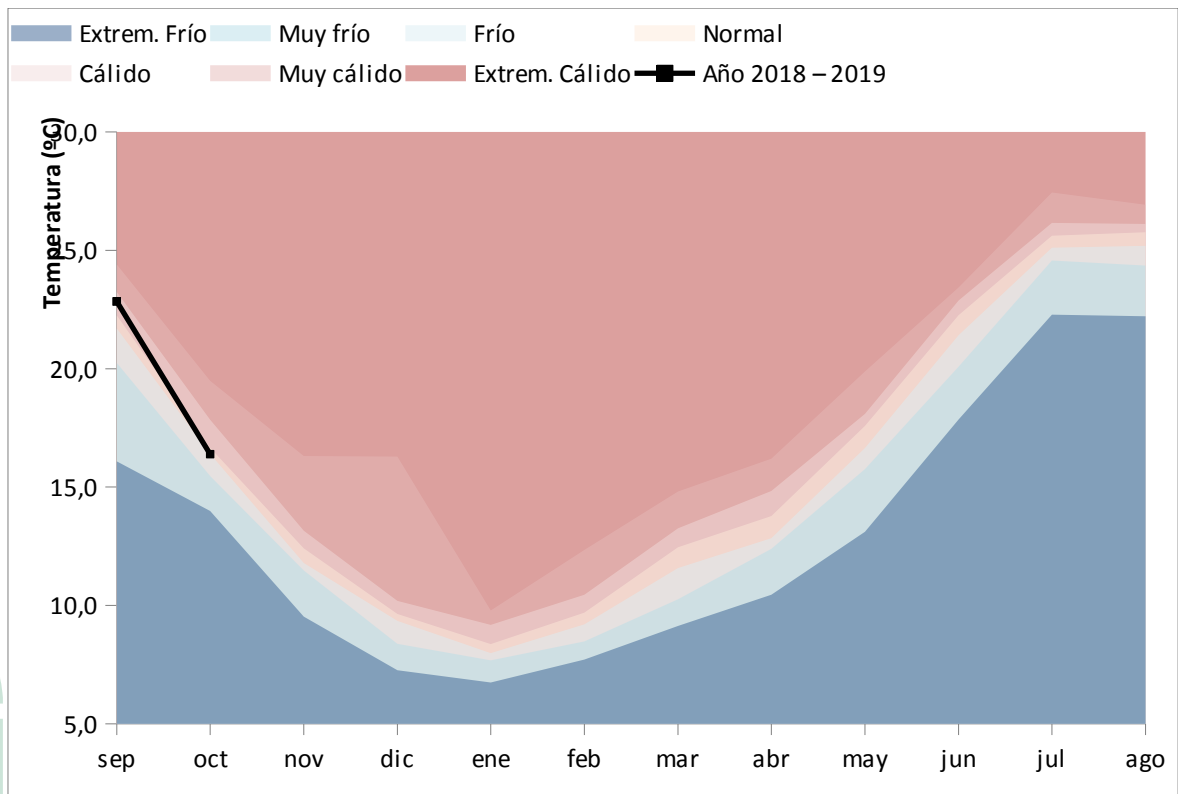


Gráfico 6: Evolución de las temperaturas medias acumuladas en el año hidro-meteorológico.

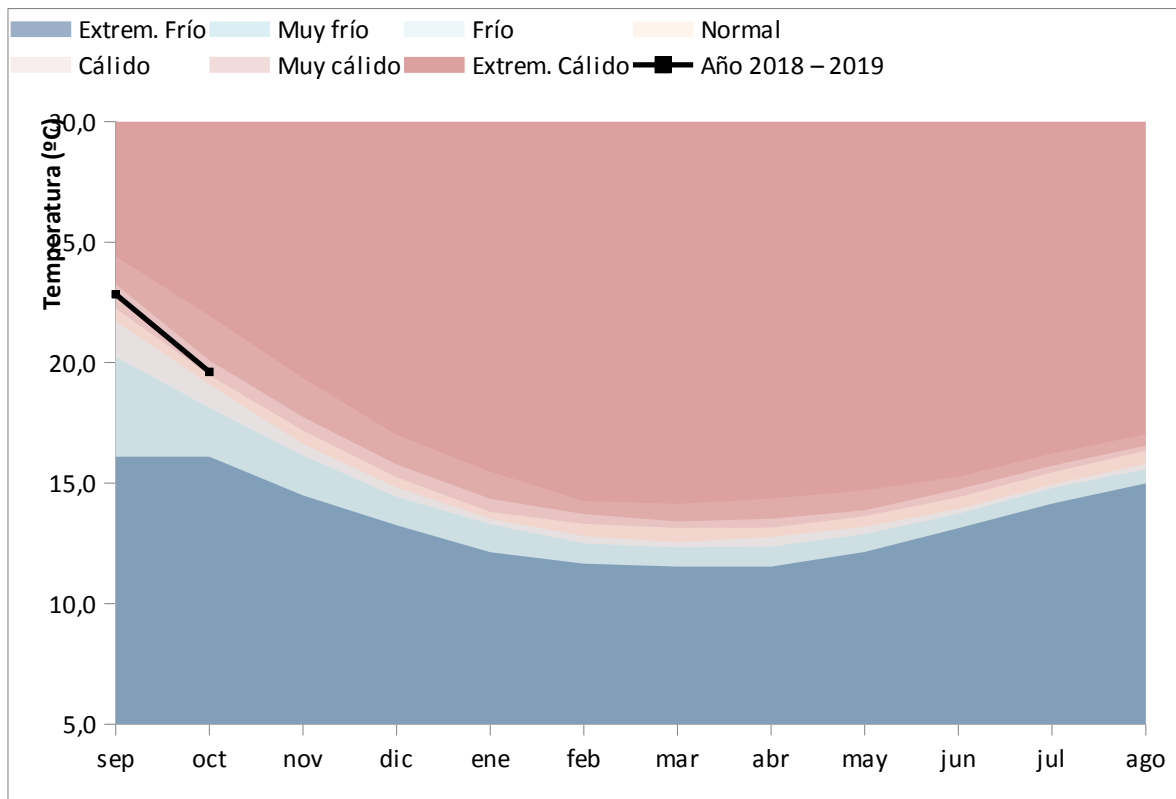


Tabla 11: Temperaturas medias y desviaciones respecto a la media (periodo 1971 – 2000) en el año hidro-meteorológico por provincias y por región.

| PROVINCIA / REGION | TEMPERATURA (°C) | MEDIA 1971 - 2000 (°C) | DESVIACIÓN (°C) |
|--------------------|------------------|------------------------|-----------------|
| ANDALUCÍA | 19,6 | 19,4 | 0,2 |
| ALMERÍA | 18,5 | 18,9 | -0,4 |
| CÁDIZ | 21,2 | 20,9 | 0,3 |
| CÓRDOBA | 20,3 | 19,7 | 0,5 |
| GRANADA | 16,4 | 16,7 | -0,3 |
| HUELVA | 21,0 | 20,6 | 0,4 |
| JAÉN | 19,1 | 18,8 | 0,3 |
| MÁLAGA | 19,5 | 19,1 | 0,5 |
| SEVILLA | 21,3 | 20,8 | 0,4 |



Mapa 14: Desviación de las temperaturas medias respecto a la media (periodo 1971 – 2000) en el año hidro-meteorológico.

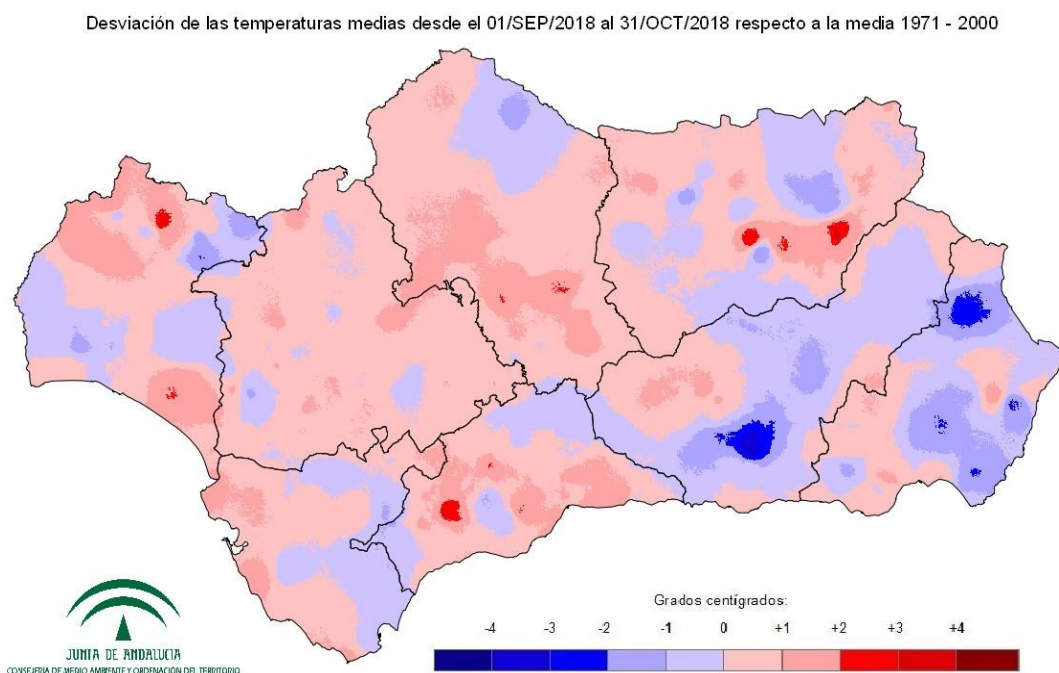


Tabla 12: Temperaturas medias y desviaciones respecto a la media (periodo 1971 – 2000) en el año hidro-meteorológico por grandes cuencas.

| CUENCA / REGION | TEMPERATURA (°C) | MEDIA 1971 - 2000 (°C) | DESVIACIÓN (°C) |
|--------------------|------------------|------------------------|-----------------|
| ANDALUCÍA | 19,6 | 19,4 | 0,2 |
| GUADALQUIVIR | 19,6 | 19,3 | 0,3 |
| MEDITERRÁNEA | 18,8 | 19,0 | -0,1 |
| ATLÁNTICA - CÁDIZ | 21,2 | 20,8 | 0,4 |
| ATLÁNTICA - HUELVA | 21,2 | 21,0 | 0,1 |



TEMPERATURAS EN EL AÑO NATURAL (DEL 01/01/18 al 31/10/18).

Mapa 15: Temperaturas medias en el año natural.

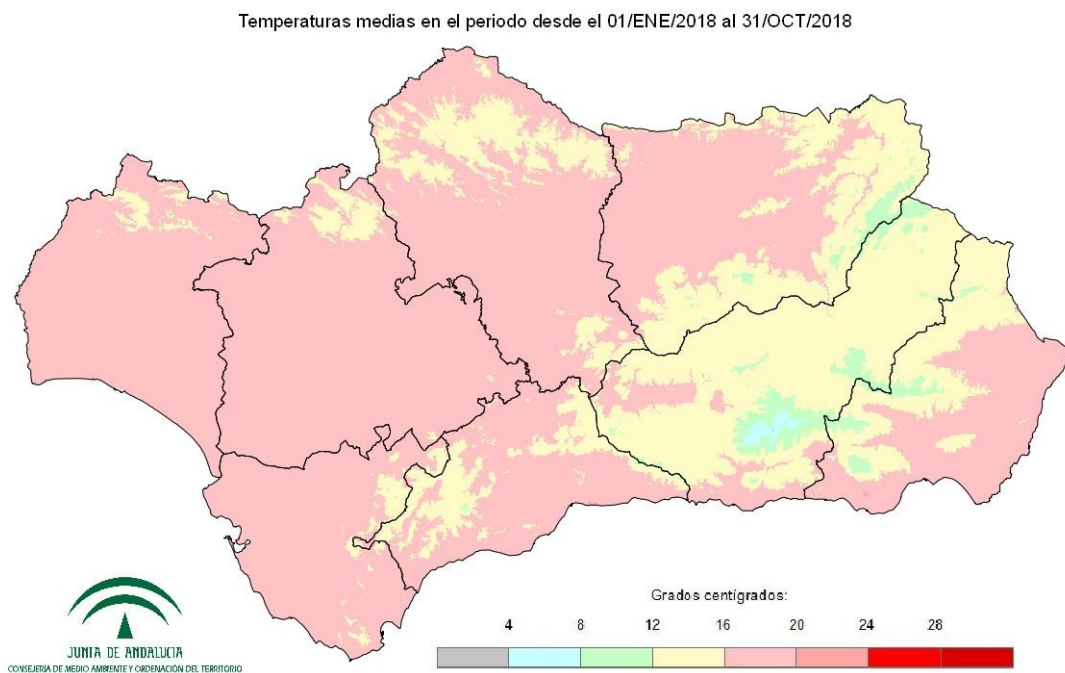


Gráfico 7: Evolución de las temperaturas medias en el año natural.

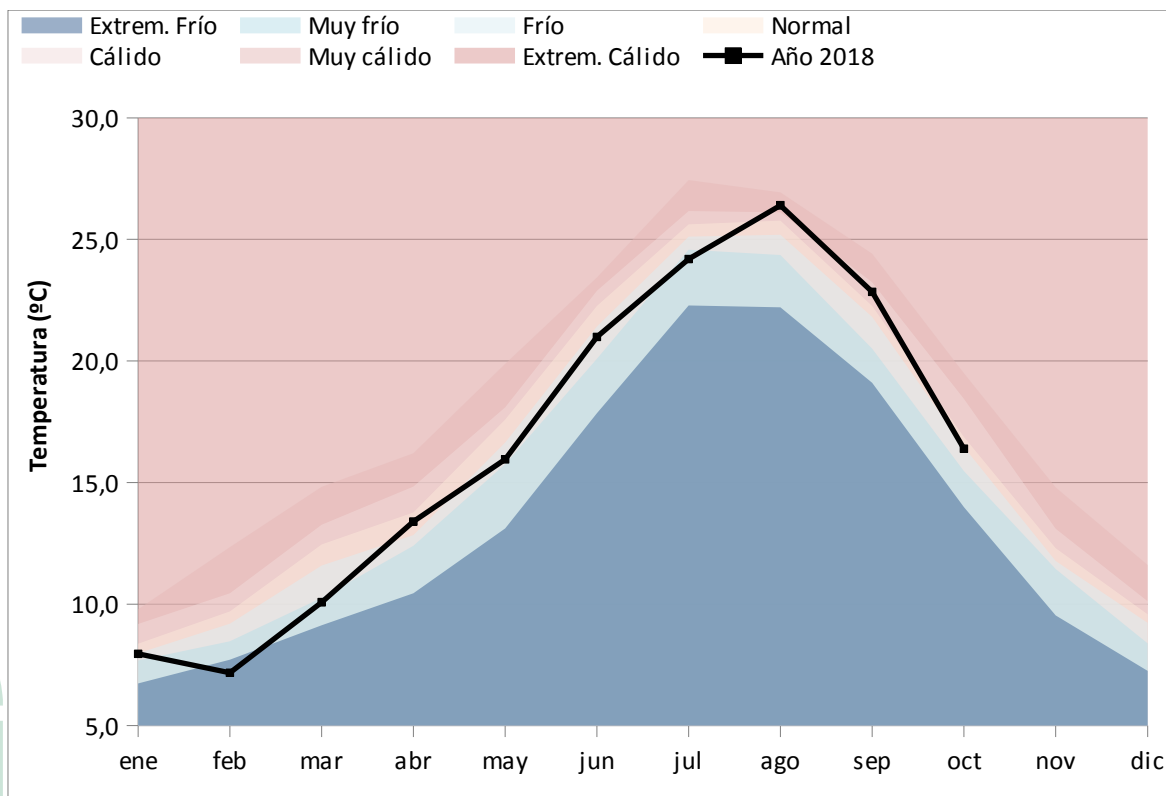


Gráfico 8: Evolución de las temperaturas medias acumuladas en el año natural.

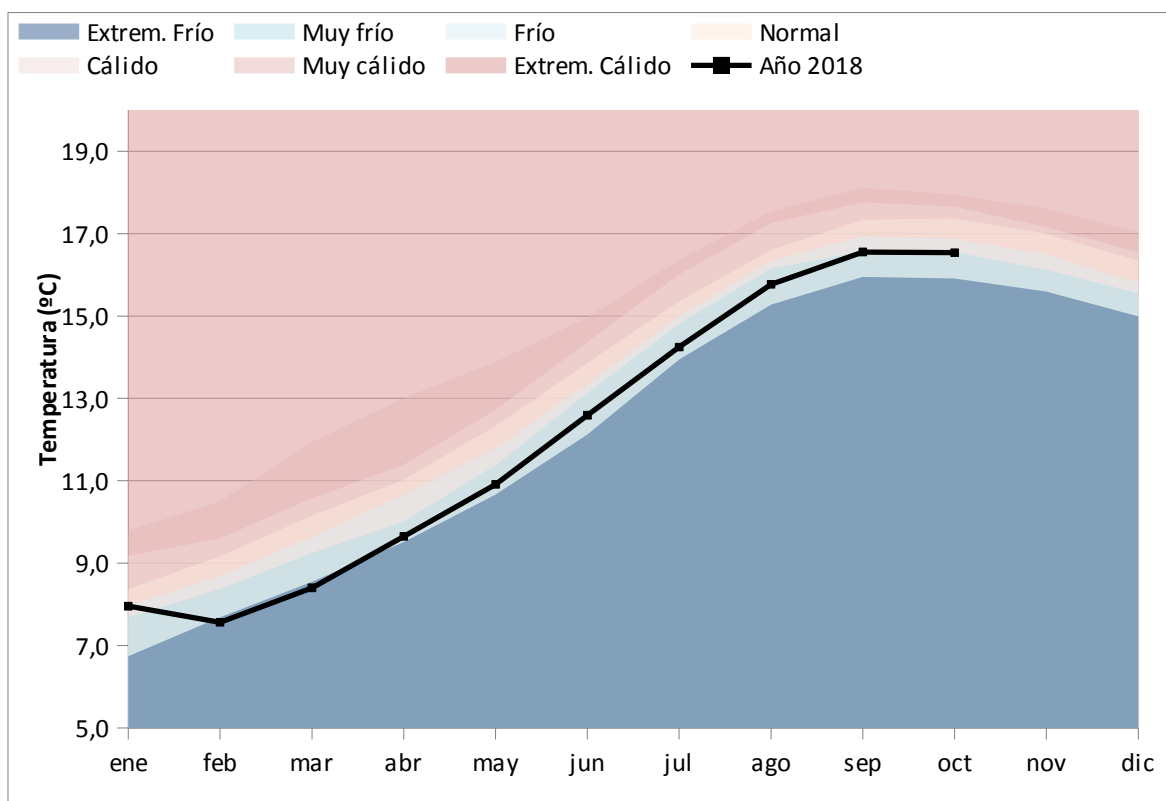


Tabla 13: Temperaturas medias y desviaciones respecto a la media (periodo 1971 – 2000) en el año natural por provincias y por región.

| PROVINCIA / REGION | TEMPERATURA (°C) | MEDIA 1971 - 2000 (°C) | DESVIACIÓN (°C) |
|--------------------|------------------|------------------------|-----------------|
| ANDALUCÍA | 16,5 | 17,2 | -0,7 |
| ALMERÍA | 16,3 | 16,8 | -0,6 |
| CÁDIZ | 17,5 | 18,4 | -0,9 |
| CÓRDOBA | 16,9 | 17,5 | -0,6 |
| GRANADA | 14,0 | 14,8 | -0,8 |
| HUELVA | 17,5 | 18,2 | -0,7 |
| JAÉN | 16,0 | 16,8 | -0,8 |
| MÁLAGA | 16,8 | 16,9 | 0,0 |
| SEVILLA | 17,8 | 18,5 | -0,7 |



Mapa 16: Desviación de las temperaturas medias respecto a la media (periodo 1971 – 2000) en el año natural.

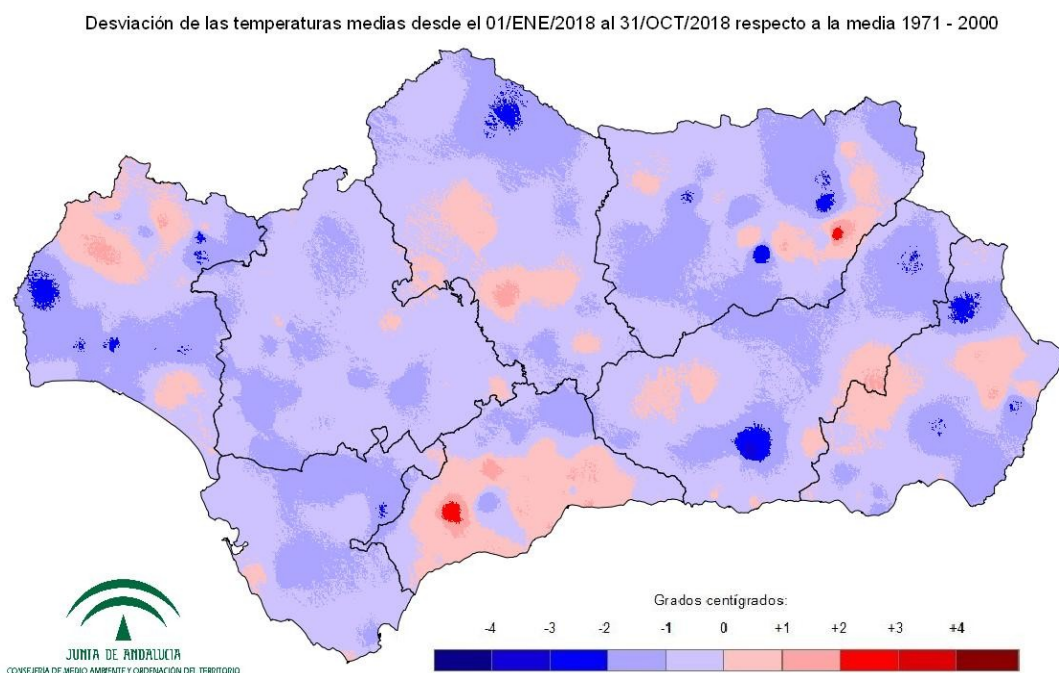


Tabla 14: Temperaturas medias y desviaciones respecto a la media (periodo 1971 – 2000) en el año natural por grandes cuencas.

| CUENCA / REGION | TEMPERATURA (°C) | MEDIA 1971 - 2000 (°C) | DESVIACIÓN (°C) |
|--------------------|------------------|------------------------|-----------------|
| ANDALUCÍA | 16,5 | 17,2 | -0,7 |
| GUADALQUIVIR | 16,4 | 17,1 | -0,7 |
| MEDITERRÁNEA | 16,4 | 16,8 | -0,4 |
| ATLÁNTICA - CÁDIZ | 17,5 | 18,4 | -0,9 |
| ATLÁNTICA - HUELVA | 17,7 | 18,6 | -0,9 |



INDICADORES DE SEGUIMIENTO DE LA SEQUÍA (OCTUBRE 2018).

Gráfico 9: Índice Estandarizado de Sequía Pluviométrica.

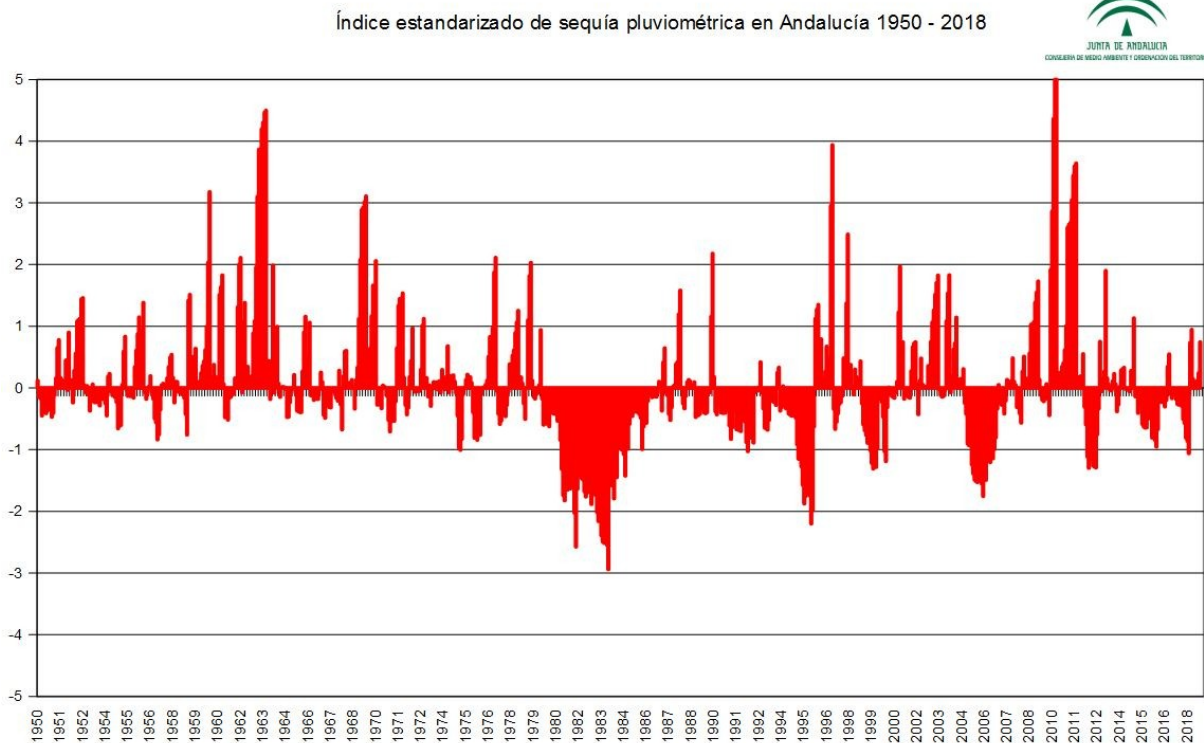
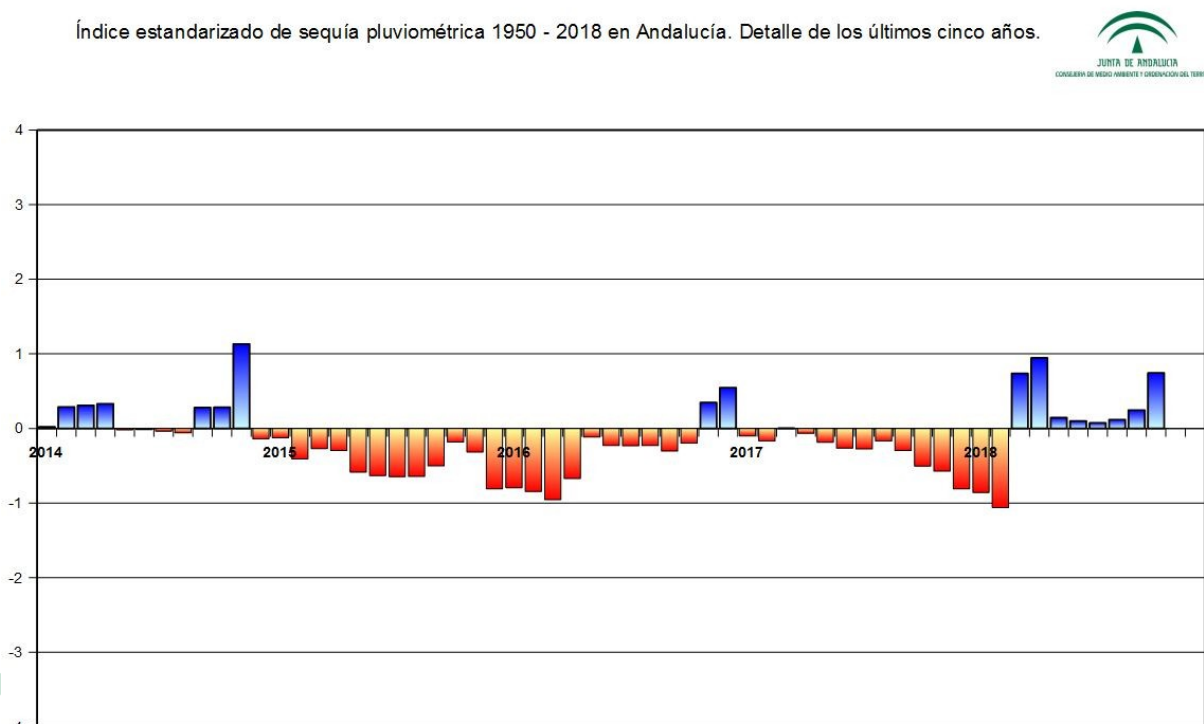


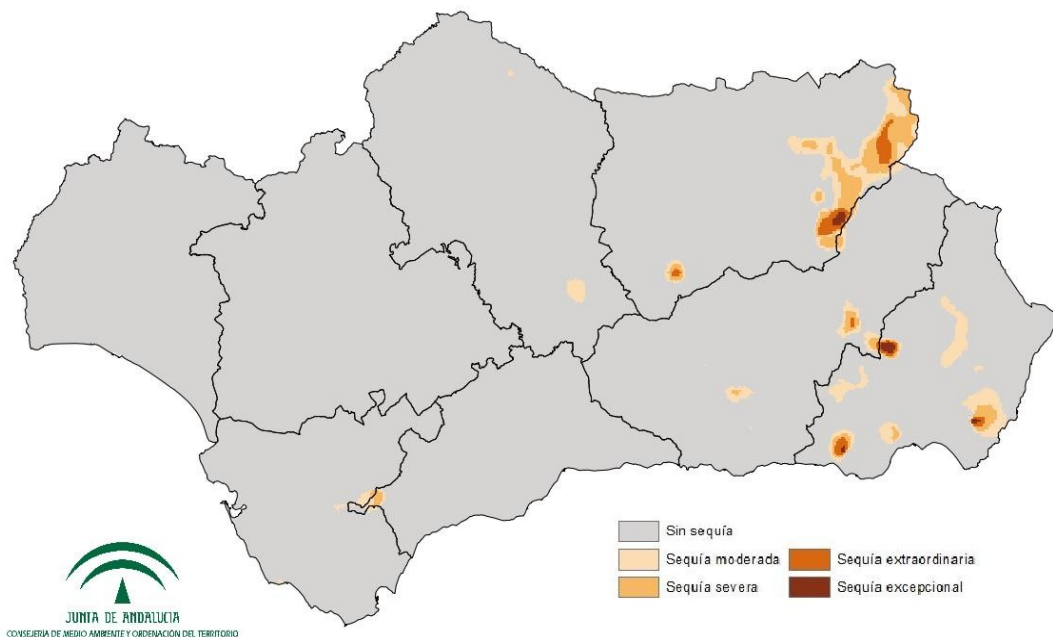
Gráfico 10: Índice Estandarizado de Sequía Pluviométrica. Detalle de los últimos cinco años.

Índice estandarizado de sequía pluviométrica 1950 - 2018 en Andalucía. Detalle de los últimos cinco años.



Mapa 17: Índice Estandarizado de Sequía Pluviométrica.

Índice Estandarizado de Sequía Pluviométrica (IESP) en el mes de octubre de 2018



Mapa 18: Intensidad del déficit pluviométrico.

Intensidad del déficit pluviométrico en el mes de octubre de 2018

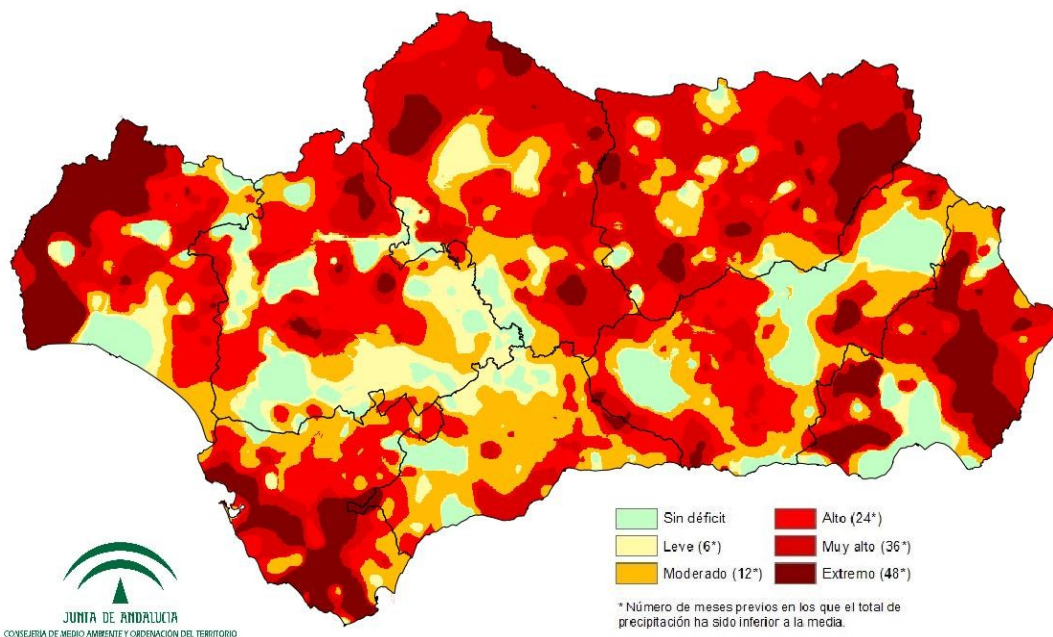


Tabla 15: Probabilidad de entrar en situación de sequía a nivel regional.

| PERIODO (fecha) | PRECIPITACIÓN MÍNIMA PARA NO ENTRAR EN SEQUÍA | PORCENTAJE SOBRE LA NORMAL | PROBABILIDAD DE OCURRENCIA (%) |
|-----------------------|---|----------------------------|--------------------------------|
| 1 MES (30/11/2018) | - | - | 0 |
| 3 MESES (31/01/2019) | 112 | -36 | 13 |
| 6 MESES (30/04/2019) | 258 | -20 | 10 |
| 12 MESES (31/10/2019) | 382 | -14 | 7 |
| 24 MESES (31/10/2020) | 829 | -7 | 7 |

El valor del IESP que marca la existencia / ausencia de sequía es -0,4

12 de noviembre de 2018



