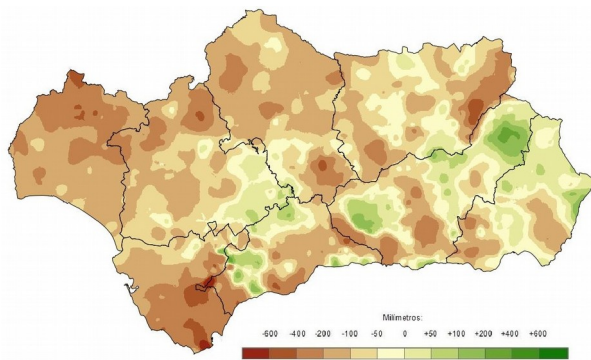


Evolución de la climatología en el año hidro-meteorológico 2018 - 2019: abril de 2019 Síntesis ejecutiva

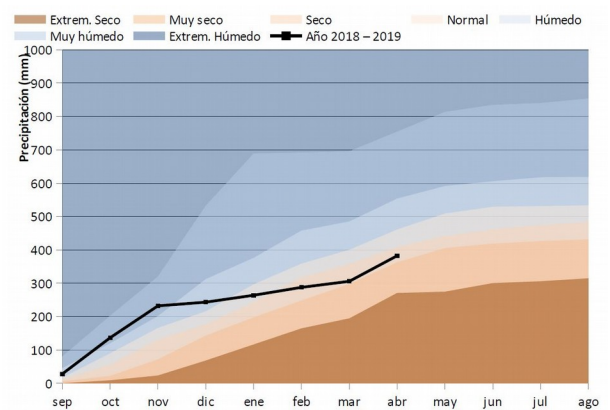
PRECIPITACIONES.

El mes de abril ha tenido un carácter húmedo. En el conjunto de la región las precipitaciones medias se situaron en los 76 mm, un 31% por encima de la media de referencia. El carácter húmedo fue generalizado en toda la región aunque algo más intenso en la parte oriental con volúmenes superiores a los 100 milímetros en el Alto Guadalquivir. También destacaron las precipitaciones registradas en la Sierra de Aracena y en la de Grazalema. Sólo se situaron con valores por debajo de la media, áreas de la Costa del Sol e interior de la provincia de Málaga.

Desviación de las precipitaciones totales respecto a la media en el año hidro-meteorológico.

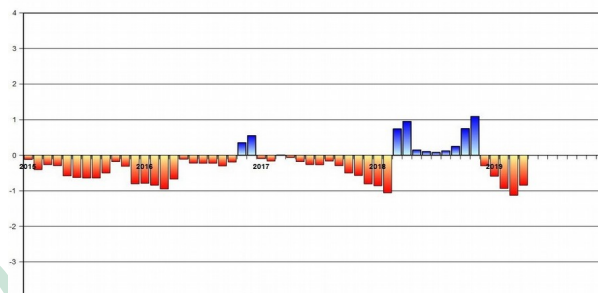


Evolución de las precipitaciones acumuladas en el año hidro-meteorológico.



Estas precipitaciones alivian ligeramente la situación de sequía pluviométrica que, aunque afecta de forma generalizada a la región, vuelve a los niveles moderados. El año hidro-meteorológico, con precipitaciones inferiores en un 23 a las normales, puede calificarse hasta el momento como seco.

Índice Estandarizado de Sequía Pluviométrica. Detalle de los últimos cinco años.



Precipitaciones totales acumuladas y desviaciones respecto a la media (periodo 1971 – 2000) en el año hidro-meteorológico por provincias y por región.

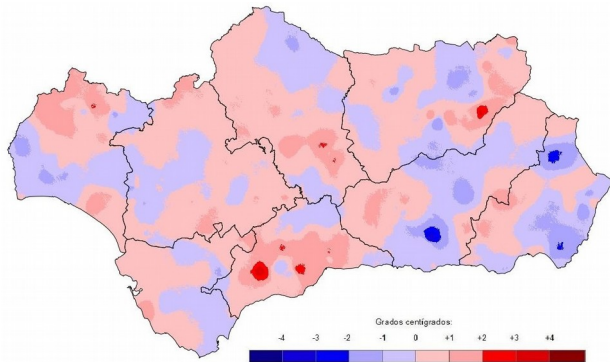
PROVINCIA / REGION	PRECIPITACION (MM)	MEDIA 1971 - 2000 (MM)	ANOMALÍA (MM)	PORCENTAJE RESPECTO A LA MEDIA (%)
ANDALUCÍA	382,5	494,1	-111,6	77,4
ALMERÍA	223,1	259,9	-36,8	85,8
CÁDIZ	497,0	710,6	-213,6	69,9
CÓRDOBA	372,8	500,8	-128,0	74,4
GRANADA	341,9	384,0	-42,1	89,0
HUELVA	393,2	593,0	-199,8	66,3
JAÉN	376,3	481,2	-104,8	78,2
MÁLAGA	478,1	577,2	-99,1	82,8
SEVILLA	415,6	515,8	-100,2	80,6



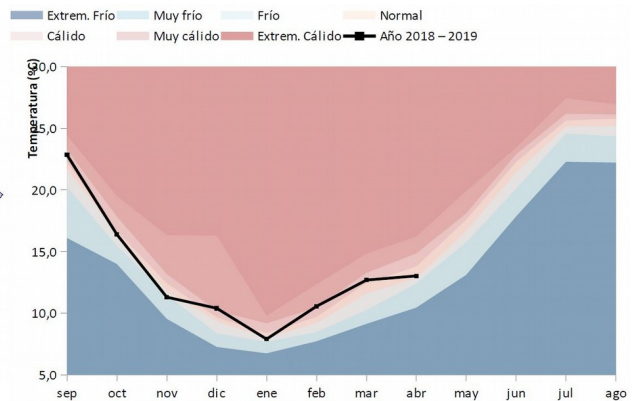
TEMPERATURAS.

En relación con las temperaturas, el mes de abril ha tenido un carácter normal. La temperatura media regional se ha situado en los 13°C, tan sólo 0,1°C por encima de los valores de referencia. Las anomalías positivas se han situado fundamentalmente en el sector central y sur de la región, predominando las negativas en Andalucía Oriental.

Desviación de las temperaturas respecto a la media en el año hidro-meteorológico.

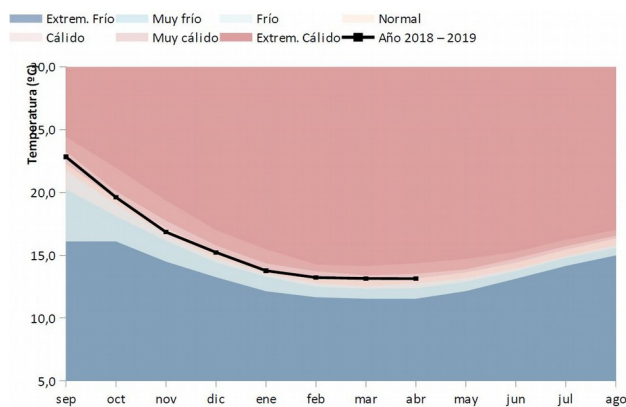


Evolución de las temperaturas medias en el año hidro-meteorológico.



En cuanto a la evolución del conjunto del año hidro-meteorológico, las temperaturas se sitúan en los 13,1°C, dos décimas por encima de la media de referencia, lo que confiere de forma provisional al año un carácter cálido.

Evolución de las temperaturas medias acumuladas en el año hidro-meteorológico.



Temperaturas medias y desviaciones respecto a la media (periodo 1971 - 2000) en el año hidro-meteorológico por provincias y por región.

PROVINCIA / REGION	TEMPERATURA (°C)	MEDIA 1971 - 2000 (°C)	DESVIACIÓN (°C)
ANDALUCÍA	13,1	13,0	0,2
ALMERÍA	12,6	12,9	-0,2
CÁDIZ	15,2	15,0	0,2
CÓRDOBA	13,1	12,8	0,3
GRANADA	10,3	10,4	-0,1
HUELVA	14,6	14,4	0,2
JAÉN	12,0	11,9	0,2
MÁLAGA	13,8	13,1	0,7
SEVILLA	14,6	14,3	0,3



Para más información: [Informe Climatológico mensual](#) en el [Canal de la Rediam](#)