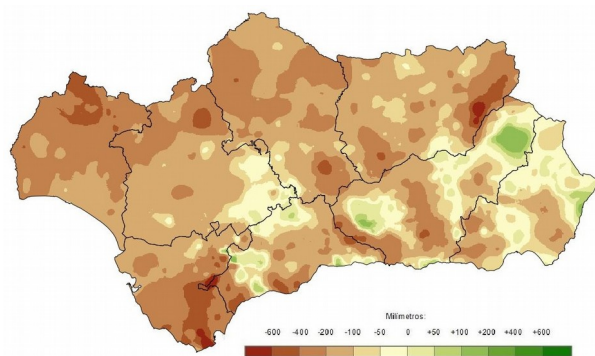


Evolución de la climatología en el año hidro-meteorológico 2018 - 2019: junio de 2019 Síntesis ejecutiva

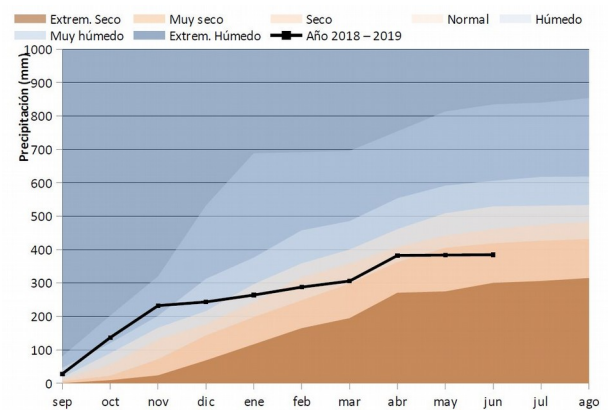
PRECIPITACIONES.

Aunque en nuestro ámbito geográfico las cantidades de precipitación en el mes de junio no son cuantitativamente muy relevantes, sí que es significativo que junio de 2019 ha registrado el valor más bajo de la serie histórica calificándose desde el punto de vista pluviométrico como extremadamente seco. El valor medio se situó en los 0,6 mm., un 3,2% de las consideradas como normales. Estas bajas precipitaciones se registraron fundamentalmente en el tercio más oriental de la región y en áreas de la cabecera de las cuencas del Guadalete y Barbate.

Desviación de las precipitaciones totales respecto a la media en el año hidro-meteorológico.

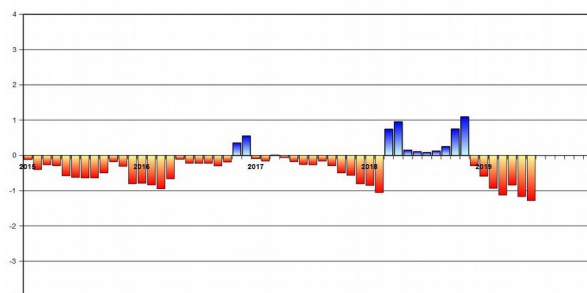


Evolución de las precipitaciones acumuladas en el año hidro-meteorológico.



El conjunto del año hidro-meteorológico registra pocas variaciones manteniéndose el carácter muy seco y la situación de sequía severa en el conjunto de la región.

Índice Estandarizado de Sequía Pluviométrica. Detalle de los últimos cinco años.



Precipitaciones totales acumuladas y desviaciones respecto a la media (periodo 1971 – 2000) en el año hidro-meteorológico por provincias y por región.

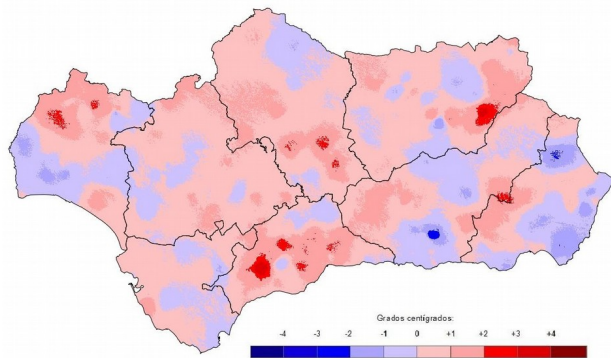
PROVINCIA / REGION	PRECIPITACION (MM)	MEDIA 1971-2000 (MM)	ANOMALÍA (MM)	PORCENTAJE RESPECTO A LA MEDIA (%)
ANDALUCÍA	384,5	557,2	-172,7	69,0
ALMERÍA	227,6	302,1	-74,5	75,3
CÁDIZ	497,9	772,5	-274,6	64,5
CÓRDOBA	373,4	568,8	-195,3	65,7
GRANADA	346,3	447,1	-100,8	77,5
HUELVA	394,1	657,1	-263,0	60,0
JAÉN	380,0	564,4	-184,4	67,3
MÁLAGA	478,4	629,8	-151,4	76,0
SEVILLA	415,9	573,3	-157,4	72,5



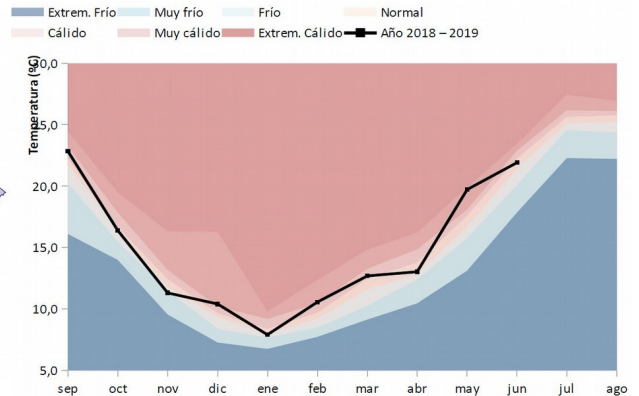
TEMPERATURAS.

Con 21,9°C, las temperaturas han sido 0,3°C inferiores a la media de referencia, calificándose el mes como normal desde el punto de vista de las temperaturas. Mientras que en la mitad occidental de la región las temperaturas fueron inferiores a la media de referencia las zonas de mayor altitud de Andalucía Oriental registraron anomalías positivas, especialmente en la Sierra de Cazorla.

Desviación de las temperaturas respecto a la media en el año hidro-meteorológico.

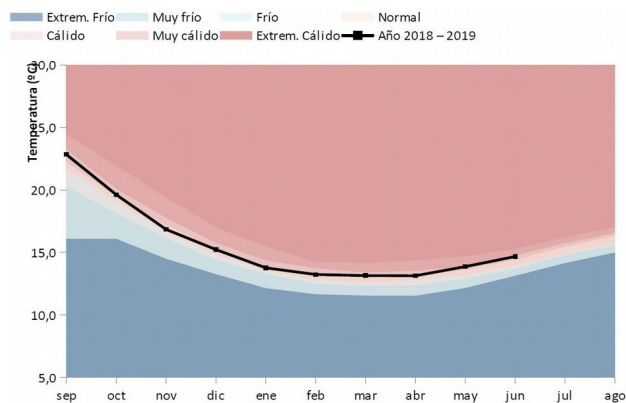


Evolución de las temperaturas medias en el año hidro-meteorológico.



Tras el mes de junio, la temperatura media del año hidro-meteorológico se sitúa en los 14,7°C, 0,4°C por encima de la media del periodo 1971 - 2000, calificándose hasta el momento como cálido.

Evolución de las temperaturas medias acumuladas en el año hidro-meteorológico.



Temperaturas medias y desviaciones respecto a la media (periodo 1971 - 2000) en el año hidro-meteorológico por provincias y por región.

PROVINCIA / REGION	TEMPERATURA (°C)	MEDIA 1971 - 2000 (°C)	DESVIACIÓN (°C)
ANDALUCÍA	14,7	14,3	0,4
ALMERÍA	14,0	14,1	-0,1
CÁDIZ	16,2	16,0	0,2
CÓRDOBA	14,9	14,3	0,6
GRANADA	12,0	11,8	0,3
HUELVA	15,9	15,6	0,3
JAÉN	13,9	13,5	0,5
MÁLAGA	15,2	14,3	0,9
SEVILLA	16,1	15,6	0,4



Para más información: [Informe Climatológico mensual](#) en el [Canal de la Rediam](#)