

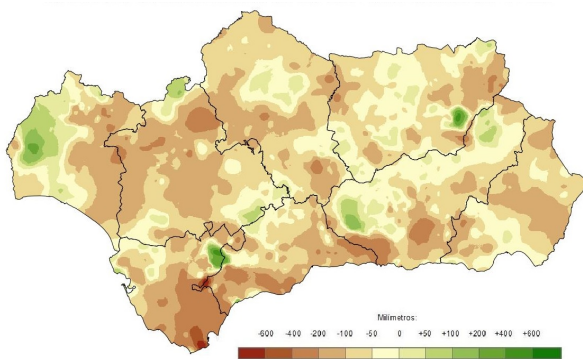
Evolución de la climatología en el año hidro-meteorológico 2020 - 2021: febrero de 2021 Síntesis ejecutiva



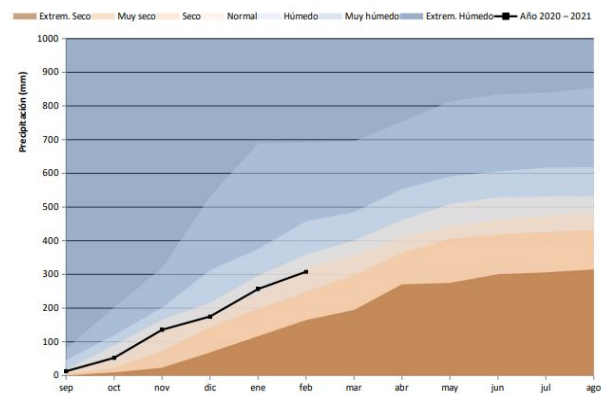
PRECIPITACIONES.

El mes de **febrero** ha tenido un carácter **seco** en el conjunto de la región. El promedio de las precipitaciones, algo más de 51 litros por metro cuadrado, ha sido un 14% inferior a los valores de referencia. Las precipitaciones fueron elevadas en el tercio más occidental de la región y en áreas muy localizadas de montaña como las sierras de Grazalema y de Cazorla. Sin embargo, en la Cuenca Mediterránea, en el Bajo Guadalquivir y en las cuencas del Guadalete y del Barbate se registraron valores que apenas superaron el 50% de los normales.

Desviación de las precipitaciones totales respecto a la media en el año hidro-meteorológico.

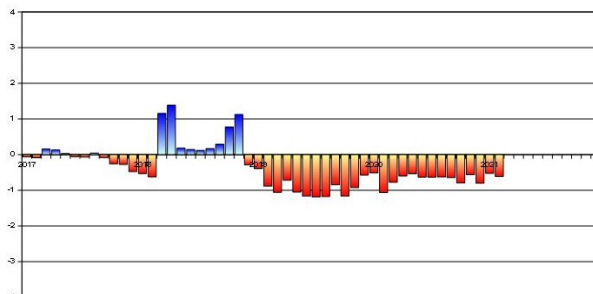


Evolución de las precipitaciones acumuladas en el año hidro-meteorológico.



El **año hidro-meteorológico** puede calificarse hasta el momento como **seco** con precipitaciones un 21% inferiores a las normales. Empeora la situación de sequía, aunque sigue siendo **moderada**, especialmente en el tercio oriental de la región y en la Cuenca Mediterránea.

Índice Estandarizado de Sequía Pluviométrica. Detalle de los últimos cinco años.



Precipitaciones totales acumuladas y desviaciones respecto a la media (periodo 1971 – 2000) en el año hidro-meteorológico por provincias y por región.

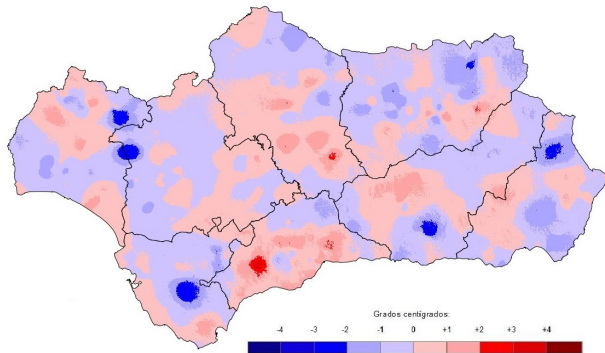
PROVINCIA / REGION	PRECIPITACION (MM)	MEDIA 1971 - 2000 (MM)	ANOMALÍA (MM)	PORCENTAJE RESPECTO A LA MEDIA (%)
ANDALUCÍA	307,8	390,4	-82,7	78,8
ALMERÍA	117,6	201,0	-83,4	58,5
CÁDIZ	422,2	574,4	-152,2	73,5
CÓRDOBA	314,4	393,5	-79,1	79,9
GRANADA	232,7	296,3	-63,6	78,5
HUELVA	430,2	480,6	-50,4	89,5
JAÉN	307,7	364,8	-57,1	84,4
MÁLAGA	343,8	462,3	-118,5	74,4
SEVILLA	319,9	415,3	-95,5	77,0



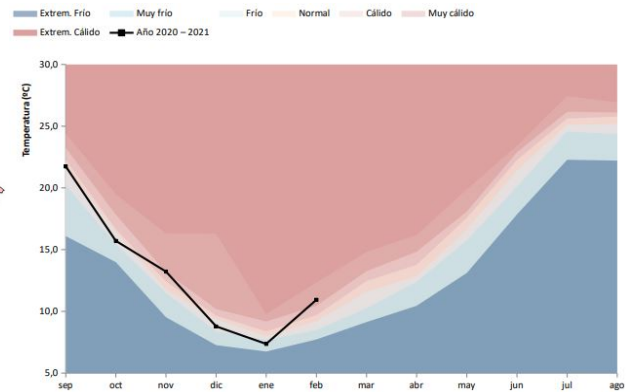
TEMPERATURAS.

La temperatura media regional se ha situado en los 10,9°C, 1,3°C por encima de la media de referencia, otorgando al mes un carácter **muy cálido**. Las anomalías positivas han sido generalizadas, aunque algo más intensas en la mitad oriental de la región.

Desviación de las temperaturas respecto a la media en el año hidro-meteorológico.

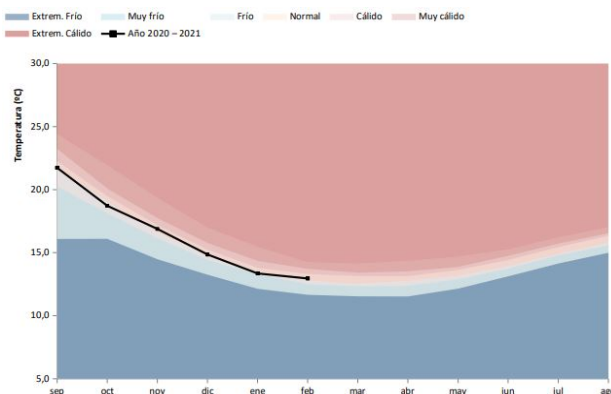


Evolución de las temperaturas medias en el año hidro-meteorológico.



El conjunto del año hidro-meteorológico puede considerarse hasta el momento como normal con temperaturas situadas en los 13°C, una décima por debajo de la media de referencia.

Evolución de las temperaturas medias acumuladas en el año hidro-meteorológico.



Temperaturas medias y desviaciones respecto a la media (periodo 1971 - 2000) en el año hidro-meteorológico por provincias y por región.

PROVINCIA / REGION	TEMPERATURA (°C)	MEDIA 1971 - 2000 (°C)	DESVIACIÓN (°C)
ANDALUCÍA	13,0	13,1	-0,1
ALMERÍA	12,8	13,1	-0,3
CÁDIZ	14,9	15,2	-0,3
CÓRDOBA	13,0	12,9	0,1
GRANADA	10,3	10,4	-0,1
HUELVA	14,3	14,5	-0,1
JAÉN	11,6	11,9	-0,3
MÁLAGA	13,7	13,3	0,4
SEVILLA	14,3	14,4	-0,1

Para más información: [Informe Climatológico mensual](#) en el [Canal de la Rediam](#)

