

**ASPECTOS DESTACADOS**

**SITUACIÓN SINÓPTICA GENERAL:**

Nos seguirá afectando la masa de aire cálido y seco procedente del norte de África, con valores extremos los días 11, 12 y 13. A partir del cual tendremos una ligera bajada de temperaturas en la parte occidental y menos o en ligero ascenso en la parte oriental.

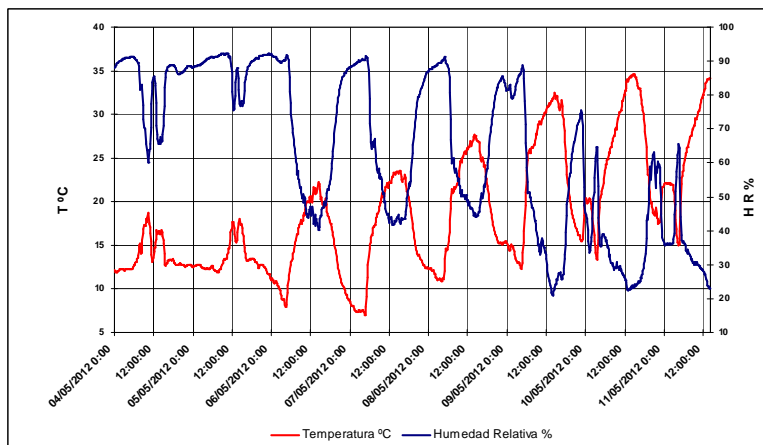
**NÚMERO TOTAL DE INTERVENCIONES:**

El número de intervenciones en la última semana (2-8 de mayo) ha sido de cinco, dos de ellos conatos.

**METEO OBSERVADA / PREDICCIÓN:**

Después de una fuerte inestabilidad que ha dejado importantes registros de precipitaciones en prácticamente toda la región, hemos pasado de una forma drástica a altas presiones y entrada de masa de aire cálida y seca procedente del norte de África. Las previsiones marcan un mantenimiento de la masa de aire cálida y seca del norte de África hasta el día 14 y 15, a partir del cual tendremos una ligera baja de temperaturas en la parte occidental y en menor medida en la oriental.

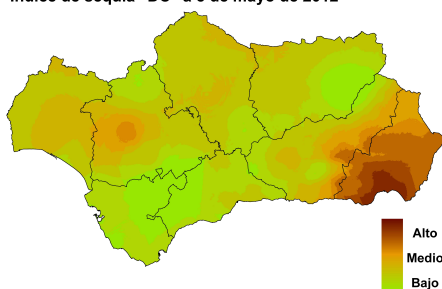
*Meteorología: Resumen de las Observaciones (del 2 al 8 de mayo)*



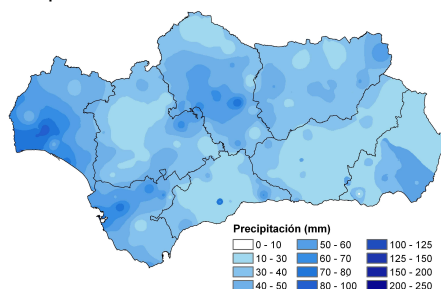
**Temperaturas y humedades**

El gráfico adjunto recoge las temperaturas y humedades en la estación de El Pedroso (SE). Se aprecia claramente la evolución de temperaturas y humedades en los últimos días, desde la perturbación que nos aportó precipitaciones, especialmente los días 3 y 4 de mayo en la zona de la estación, hasta el cambio a régimen de Levante, con subida generalizada de las temperaturas y bajada de las humedades a partir del día 7.

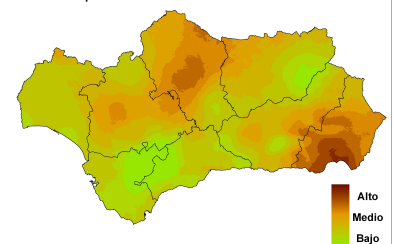
**Índice de sequía "DC" a 8 de mayo de 2012**



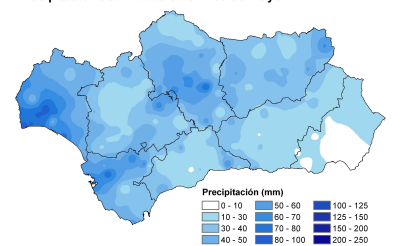
**Precipitación acumulada desde el boletín anterior**



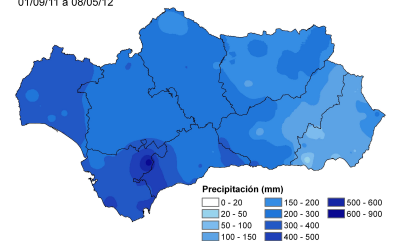
**Índice de sequía "DC" a 19 de abril de 2012**



**Precipitación acumulada en el mes de mayo**



**Precipitación acumulada en el año hidrológico 01/09/11 a 08/05/12**

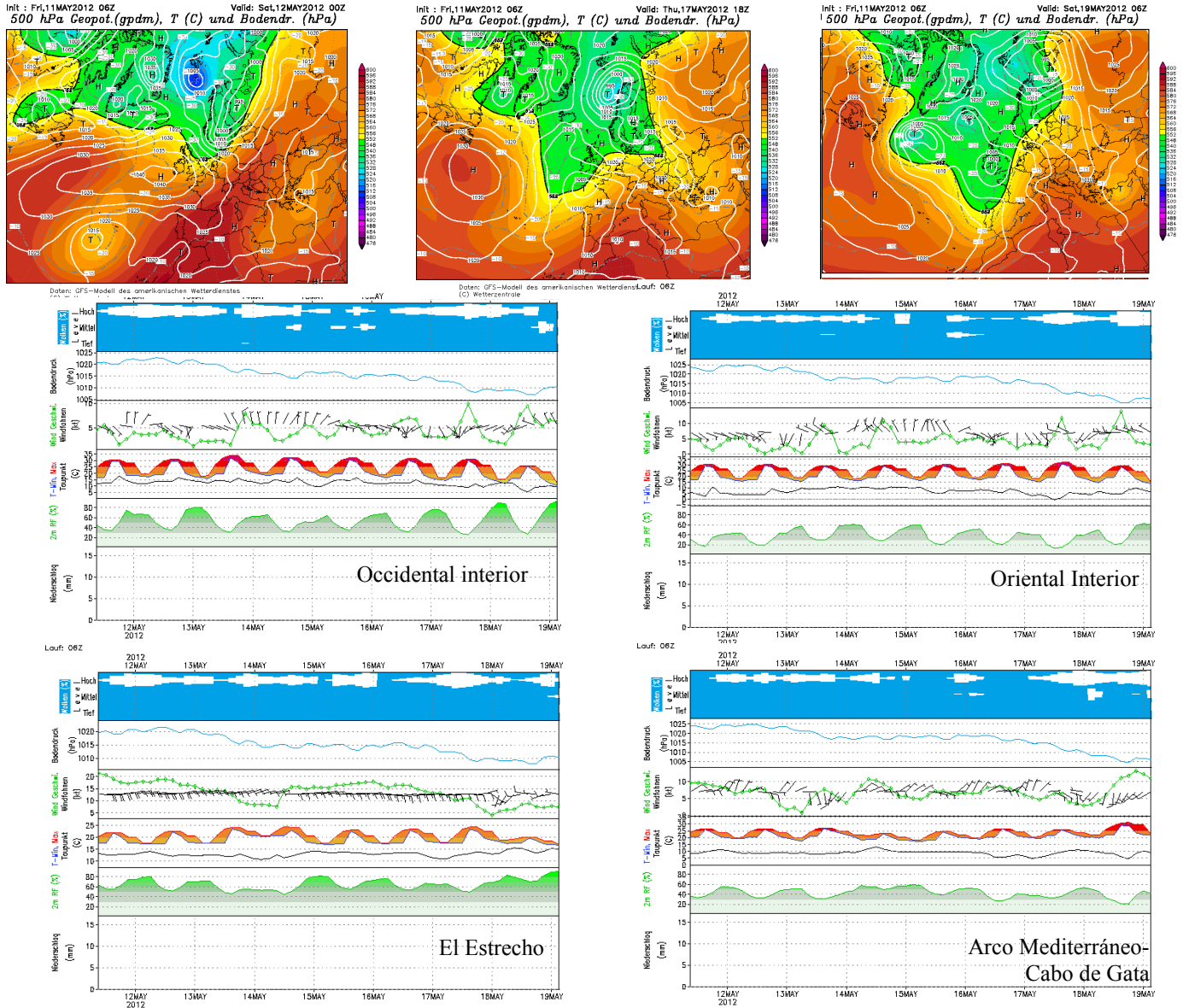


**PRECIPITACIONES E ÍNDICE DE SEQUÍA:**

El efecto combinado del embolsamiento de aire frío en altura y la vaguada situada en el Reino Unido de esta última semana ha provocando inestabilidad y precipitaciones, especialmente en la zona occidental. En numerosos puntos de Sierra Morena se superaron los 50 litros, entre los días 3,4 y 5. Estas precipitaciones han contribuido a bajar el estrés hídrico (índice de sequía, DC), como puede apreciarse en la situación a 19 de abril (figura superior derecha), aunque éste sigue permaneciendo de forma generalizada en niveles de moderados a altos con respecto a años anteriores. Las sierras de Alcornocales-Grazalesa-Ronda junto con Cazorla y, en general, el Sector SIF Guadalquivir-Sur mantiene valores de DC bajos. En cambio, en Almería y sur y oeste de Granada suben aún más los niveles de estrés hídrico. En los próximos días, hasta el día 15, la incidencia de una masa de aire sahariana en la zona más oriental de la región mantendrá o aumentará aún más el DC en estas provincias.

*Fuente: Consejería de medio ambiente*

Nos seguirá afectando la masa de aire cálida y seca procedente del norte de África durante unos días más, manteniéndose los valores altos de temperaturas y bajas humedades diurnas. La situación de entrada de la masa de aire se prolongará hasta el día 17, siendo los valores máximos los producidos los días 11, 12 y 13. A partir del día 13 el anticiclón situado al oeste del Reino Unido se desplazará al norte de la península provocando la entrada de aire más frío y húmedo por el Norte. Esta masa de aire procedente del norte llegará a nuestra región el día 16, 17 con una bajada de la presión atmosférica, entrando por tanto en inestabilidad. Esta inestabilidad se dejará notar hasta el día 19 y 20.



**IMPLICACIONES OPERATIVAS**

- **Parte Occidental:** las temperaturas se mantendrán altas y las humedades diurnas bajas hasta el día 18, si bien las temperaturas irán en ligero descenso a partir del día 14, cuando la masa de aire cálido y seco sea desplazada por la masa de aire procedente del norte. En consecuencia el IDC (disponibilidad del combustible) se mantendrá **moderado-alto** y el ISC (severidad) tendrá una subida más acentuada ya que llevamos 7 días con condiciones extremas. Se prevén incendios de baja a moderada intensidad. Reseñable la intensidad de viento de poniente en las horas centrales del día, **a partir del día 17**.
- **Parte Oriental:** las condiciones serán más extremas a partir del día 15 que en la parte occidental. Reseñable **a partir del día 17** la intensidad de viento que será de poniente con máximas en las horas centrales del día. Las humedades serán bajas y casi sin recuperación nocturna, por lo que el IDC (disponibilidad) irá de moderado a alto. En el ISC (severidad) seguirá en ascenso hasta el día 19, pudiendo generar alta probabilidad de emisión de focos secundarios. Se prevén incendios de moderada intensidad.
- **Atención:** a intensidades de viento de moderados a fuertes en El Estrecho y en el sector arco Mediterráneo más oriental (cabo de Gata). El aumento de la disponibilidad y la presencia de inestabilidad en toda la región puede favorecer la formación de células convectivas.