

## 1. Título del indicador

Movilidad y accesibilidad.

## 2. Equivalencia con otros sistemas de indicadores

*Ministerio de Agricultura y Pesca, Alimentación y Medio Ambiente*

Volumen total del transporte interurbano: distribución modal.




*Agencia Europea de Medio Ambiente*

Transport indicators.

*Eurostat*

Transport, volume and modal Split.

## 3. Evolución y tendencia

Evolución	Situación	Tendencia
		

## 4. Serie temporal

Periodo 1985-2017.

## 5. Objetivo

Conocer el modo en que las personas se desplazan por el territorio andaluz, así como medir el grado de presión de la motorización sobre el territorio y el medio ambiente.

## 6. Interés ambiental del indicador

El modelo de movilidad en un territorio, definido por la manera en que se mueven los individuos y las mercancías, tiene incidencia tanto en sus posibilidades de desarrollo económico y social, como en la forma, más o menos sostenible y eficaz, en que se utilizan sus recursos naturales.

El transporte es el principal causante de emisiones de gases de efecto invernadero, ocupa y segrega espacio, gana cada vez más peso en la estructura del consumo energético y es el principal causante de la contaminación atmosférica y acústica, entre otras afecciones.

Así, la contaminación atmosférica asociada al tráfico no desciende, al contrario, aunque ha mejorado la eficiencia de los vehículos, el incesante aumento del parque automovilístico impide que se reduzcan los niveles de contaminación.

---

## 7. Descripción básica del indicador

El presente indicador refleja, por un lado, a través de un gráfico de líneas, la evolución de la densidad automovilística, por medio del cociente entre el número de automóviles (turismos) y la población, que permite comparar la situación de Andalucía con España y la Unión Europea.

Por otro, se representa mediante gráficos de líneas el número de pasajeros que utiliza otros modos de transporte dentro del territorio andaluz, como son el ferroviario, aéreo y el marítimo.

---

## 8. Subindicador

Incluye subindicadores:

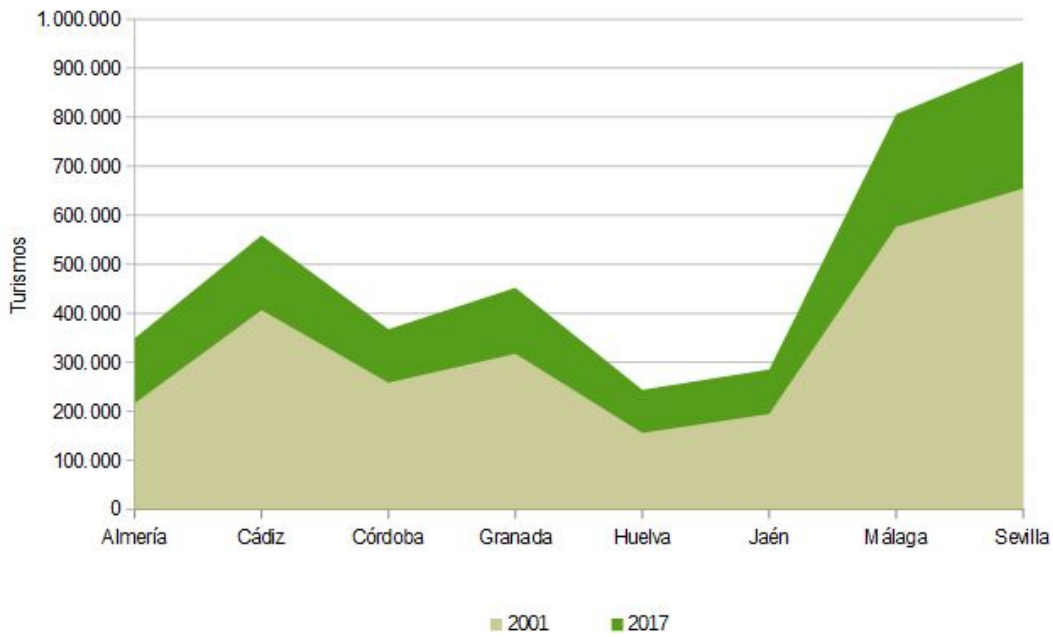
- Vehículos turismos en Andalucía por provincias, 2001-2017.
  - Pasajeros por transporte ferroviario (RENFE) por provincias, 2001-2017.
  - Pasajeros por transporte aéreo por provincias, 1993-2017.
  - Pasajeros por transporte marítimo por provincias, 1985-2016.
- 

## 9. Unidad de medida

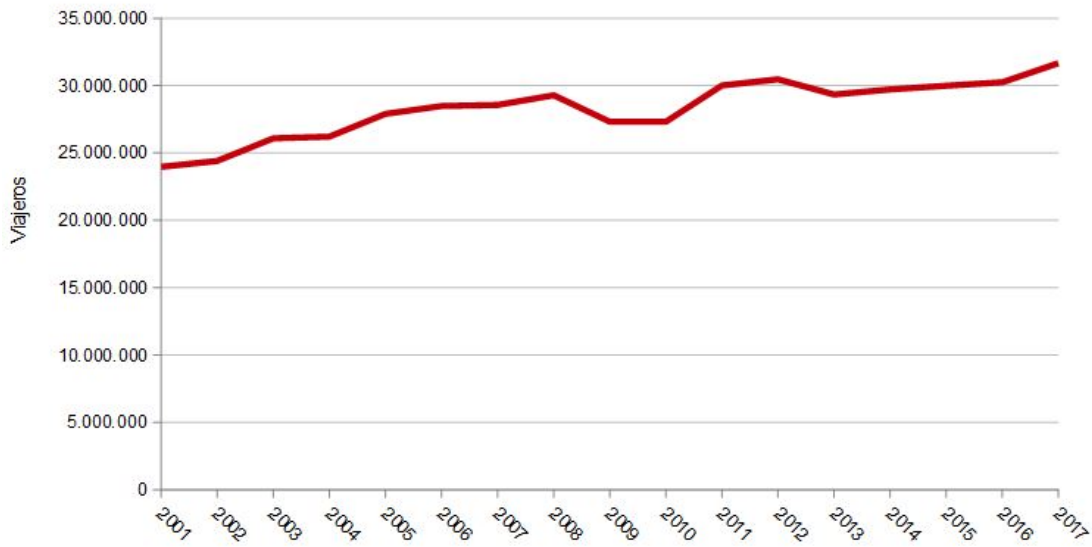
- Turismos (Nº).
  - Habitantes (Nº).
  - Pasajeros (Nº).
- 

## 10. Gráficos, mapas y tablas

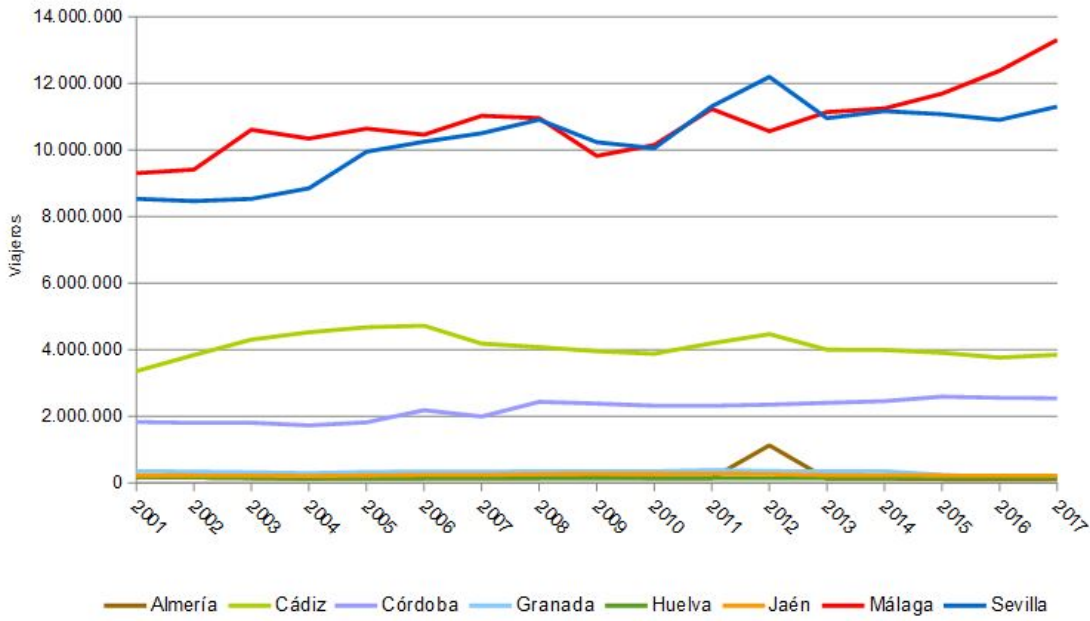
**Número de turismos por provincia en Andalucía, 2001 y 2017**



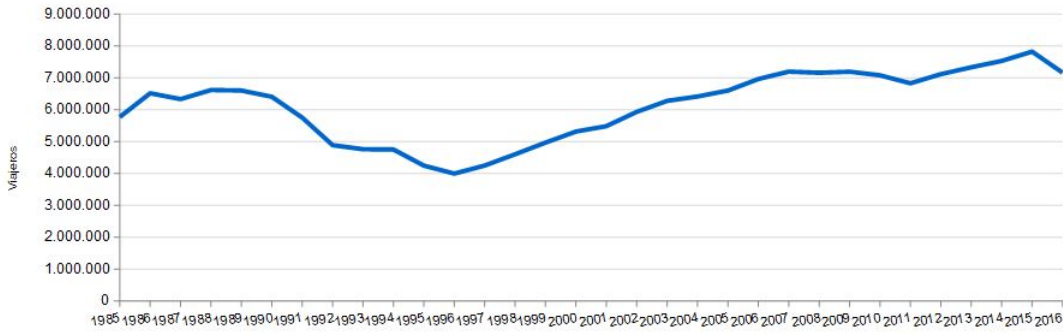
**Transporte ferroviario (RENFE) de pasajeros en Andalucía, 2001-2017**



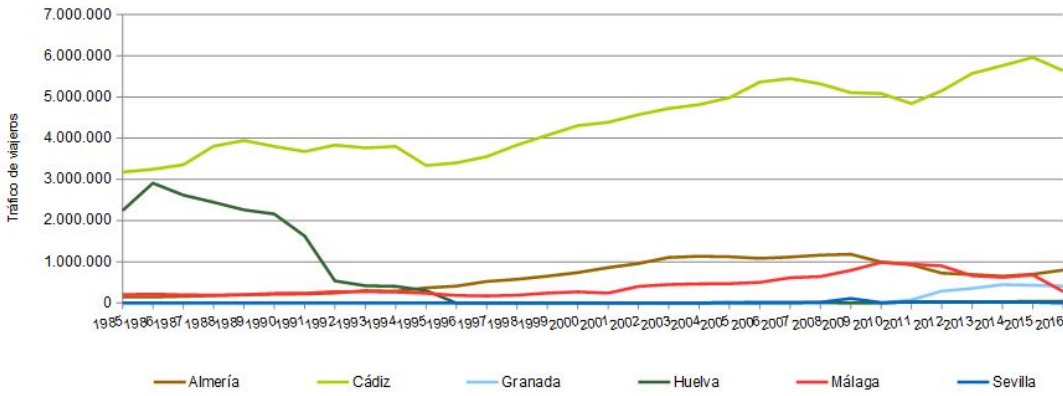
**Transporte ferroviario (RENFE) de pasajeros en Andalucía por provincias, 2001-2017**



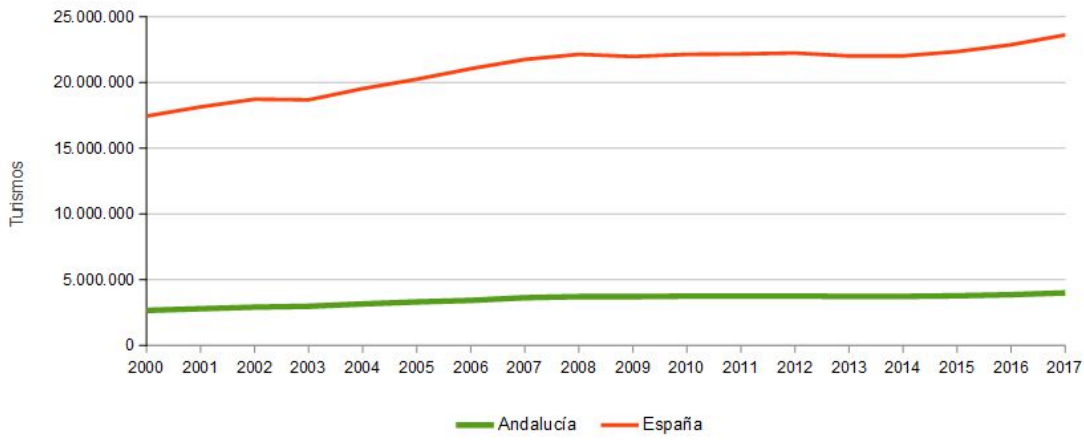
**Transporte marítimo de pasajeros Andalucía, 1985-2016**



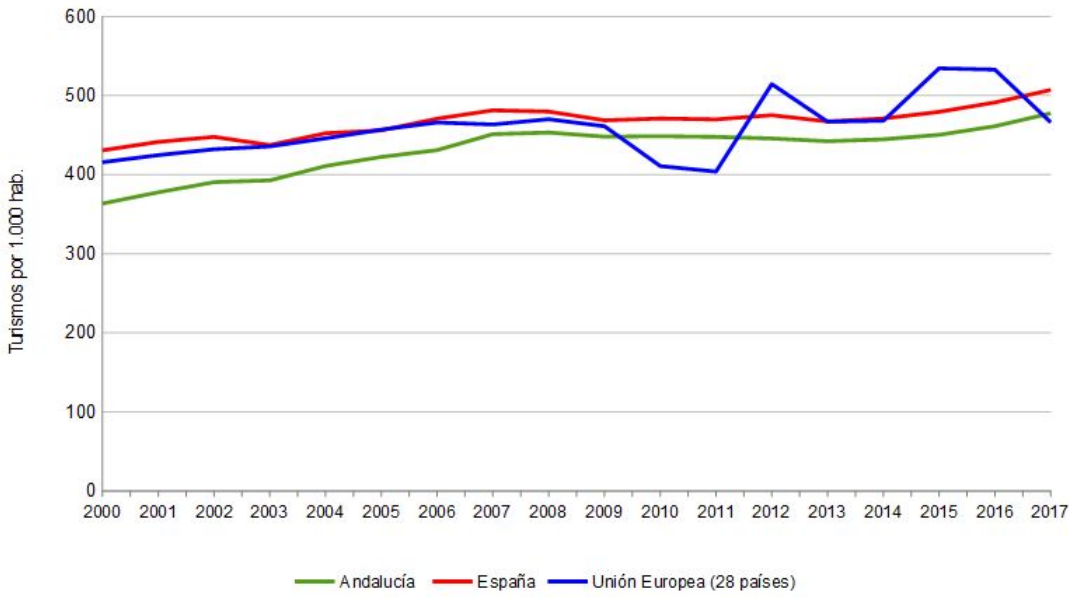
**Transporte marítimo de pasajeros en Andalucía por provincias, 1985-2016**



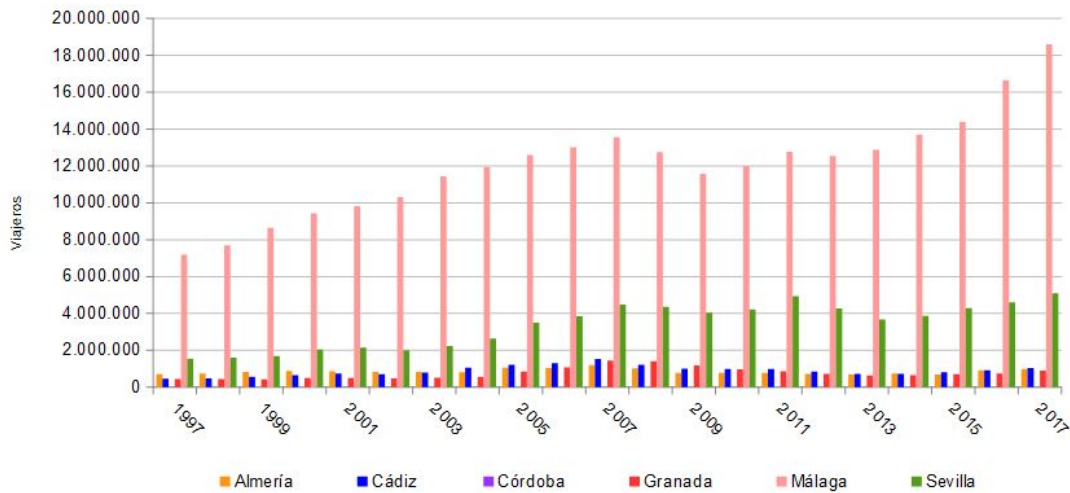
**Evolución del parque automovilístico en Andalucía, 1995-2017**



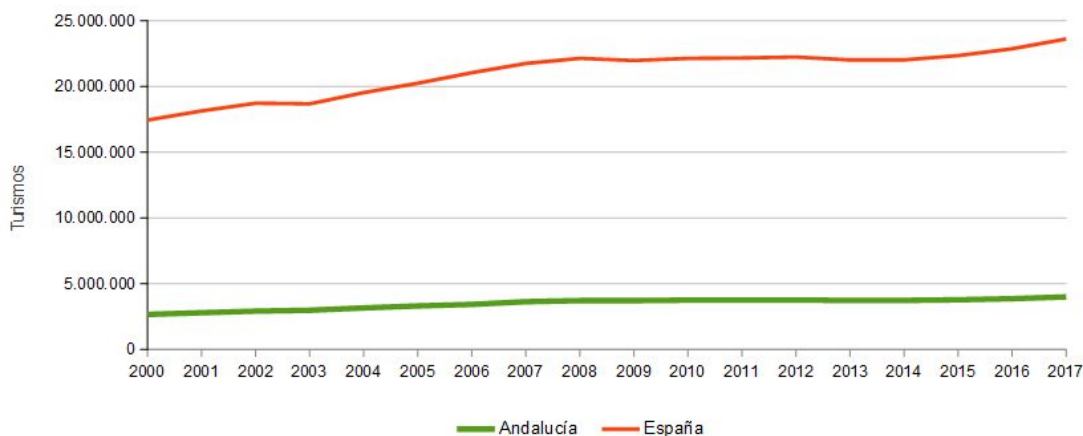
**Evolución de la densidad automovilística, 1995-2017**



**Transporte aéreo de pasajeros en Andalucía por provincias, 1997-2017**



Evolución del parque automovilístico en Andalucía, 1995-2017



## 11. Descripción de los resultados

De forma generalizada, todos los datos de 2017 sobre movilidad registran un crecimiento con respecto al año anterior, a excepción del transporte marítimo que decrece levemente (los datos se muestran con un año de cadencia).

El parque de turismo experimenta un leve crecimiento con respecto a 2016, apenas un 3,5%, confirmando así la tendencia de impasse de los últimos años. Sin embargo, en Europa las cifras recogen un descenso de la densidad de turismos por cada mil habitantes, consecuencia de la bajada en la cantidad de vehículos turismos. En cuanto al número de vehículos turismos por provincias en Andalucía, destacan Sevilla con 913.857 y Málaga con 806.386, como las provincias con mayor parque de vehículos turismos frente a Huelva y Jaén, con 243.794 y 285.443 respectivamente.

El movimiento de pasajeros en ferrocarril muestra una tendencia oscilante en los últimos años. El año 2017 se puede considerar un año positivo frente a la estrepitosa caída sufrida en 2016 con respecto a 2015. El crecimiento que se recogió fue negativo en todas las provincias a excepción de Málaga. El caso de Granada es reseñable ya que se pasó en 2016 de tener un decrecimiento del 264,85% a un crecimiento positivo de 79,25%. Entre las provincias que más crecen en 2017 se identifican a Granada con un 79,25% y Sevilla con un 74,71%. En el lado opuesto, Almería con un -15,71% y Córdoba con -5,65%.

En la modalidad de transporte de viajeros por tráfico aéreo se ha incrementado en un 12% con respecto a 2016, el incremento más significativo de usuarios que optan por esta tipología de transporte se lo atribuye la provincia de Granada con un 20%, seguida de la de Cádiz con el 15%. En la situación opuesta Córdoba con un decrecimiento del 62%.

En los últimos datos disponibles sobre transporte marítimo, se arroja una bajada del 8% frente a los valores de 2015, rompiendo así la tendencia al alza que se llevaba experimentando desde 2011.

## 12. Método de cálculo

A partir de los datos aportados por las fuentes, se establece la relación entre vehículos y habitantes para determinar la densidad automovilística, expresada por 1.000 habitantes.

Las cifras de población de Andalucía y España provienen del Padrón Municipal de Habitantes.

## 13. Aclaraciones conceptuales

- *Estrategia Andaluza de Sostenibilidad Urbana (EASU)*: Impulsada por la Consejería de Medio Ambiente y Ordenación del Territorio, tiene por objetivo principal la incorporación de criterios y medidas de sostenibilidad en las políticas con mayor implicación en los procesos de desarrollo urbano. La ordenación

territorial, la urbanística, la planificación y gestión de la movilidad y el uso que nuestras ciudades hacen de los recursos naturales y energéticos, constituyen elementos claves en la construcción de la ciudad sostenible.

---

## 14. Unidad territorial de referencia

Comunidad Autónoma de Andalucía.

---

## 15. Fuente

- Statistical Office of the European Communities (EUROSTAT), la Oficina Europea de Estadística.
  - Instituto Nacional de Estadística (INE).
  - Instituto de Estadística y Cartografía de Andalucía (IECA).
  - Consejería de Medio Ambiente y Ordenación del Territorio.
- 

## 16. Fecha de actualización de la ficha

Diciembre 2018.

---

## 17. Enlaces relacionados

- [EUROSTAT](http://ec.europa.eu/eurostat)  
<http://ec.europa.eu/eurostat>  
<http://ec.europa.eu/eurostat/data/database>
- [Agencia Europea de Medio Ambiente \(AEMA\)](http://www.eea.europa.eu/es/)  
<http://www.eea.europa.eu/es/> (indicators)
- [Ministerio de Agricultura y Pesca, Alimentación y Medio Ambiente.](http://www.magrama.gob.es/es/)  
<http://www.magrama.gob.es/es/>  
Banco público de Indicadores Ambientales.
- [Consejería de Medio Ambiente y Ordenación del Territorio](http://www.juntadeandalucia.es/medioambiente/)  
<http://www.juntadeandalucia.es/medioambiente/>
- [Red de Información Ambiental de Andalucía, REDIAM.](http://www.juntadeandalucia.es/medioambiente/rediam)  
[www.juntadeandalucia.es/medioambiente/rediam](http://www.juntadeandalucia.es/medioambiente/rediam)
- [Instituto de estadística y Cartografía de Andalucía](http://www.ieca.junta-andalucia.es/)  
<http://www.ieca.junta-andalucia.es/>
- [Plan Andaluz de la bicicleta 2014-2020](http://www.cf.v.junta-andalucia.es/fomentoyvivienda/portal-web/web/areas/transportes/plan_bici)  
[http://www.cf.v.junta-andalucia.es/fomentoyvivienda/portal-web/web/areas/transportes/plan\\_bici](http://www.cf.v.junta-andalucia.es/fomentoyvivienda/portal-web/web/areas/transportes/plan_bici)
- [Estrategia Andaluza de Sostenibilidad Urbana](http://lajunta.es/118ug)  
<http://lajunta.es/118ug>