

1. Título del indicador

Turismos en ciudades de Andalucía y emisiones procedentes del transporte.

2. Equivalencia con otros sistemas de indicadores

Ministerio de Agricultura, Alimentación y Medio Ambiente

Nº de turismos por hogar.

Agencia Europea de Medio Ambiente

Size of the vehicle fleet (TERM 032).

Eurostat

Transport, volume and modal split (tran_hv).

3. Evolución y tendencia

Evolución	Situación	Tendencia
		

4. Serie temporal

Los datos analizados se corresponden a serie temporal que va desde 1991 a 2017.

5. Objetivo

Evaluar la tendencia que experimenta la presión ejercida por los vehículos privados (turismos) sobre el medio ambiente en las ciudades andaluzas.

6. Interés ambiental del indicador

Actualmente, el transporte urbano es considerado como una de las principales fuentes de contaminación atmosférica y acústica, percepción que avalan los principales indicadores de contaminación atmosférica y acústica. Además, el excesivo predominio del automóvil privado se salda con problemas periódicos de congestión urbana y hace que las velocidades medias de desplazamiento sean, en muchas ocasiones, muy reducidas.

A todo lo anterior hay que añadir la generalización de la tipología de vivienda de baja altura y densidad de

ocupación (unifamiliar, adosados y pareados) en la mayoría de las periferias urbanas, que va unida a una modalidad de nueva ciudad dormitorio excesivamente dependiente del automóvil privado para cualquier tipo de desplazamientos, y la dispersión de las actividades económicas que ocasionan desplazamientos obligados a los centros de trabajo, que no siempre están suficientemente cubiertos por el transporte público.

Por todo ello, dentro de las políticas de medio ambiente urbano local, se hace preciso diseñar estrategias específicas para el logro de una movilidad más sostenible en las ciudades andaluzas, sin olvidar que, la movilidad, es un problema transversal en el que se deben implicar numerosos organismos municipales, así como otras administraciones locales, autonómicas y estatales.

7. Descripción básica del indicador

El presente indicador analiza la evolución del número de vehículos privados (turismos) en las ciudades andaluzas, considerando un valor índice 1991=100. Se establece además, una distinción entre diferentes grupos de municipios según su población que, al tratarse de ciudades, siempre será igual o superior a 10.000 habitantes. Como complemento a esta información se incorporan los datos de emisiones contaminantes a la atmósfera provenientes del tráfico.

8. Subindicador

Este indicador se complementa con la información de los siguientes subindicadores:

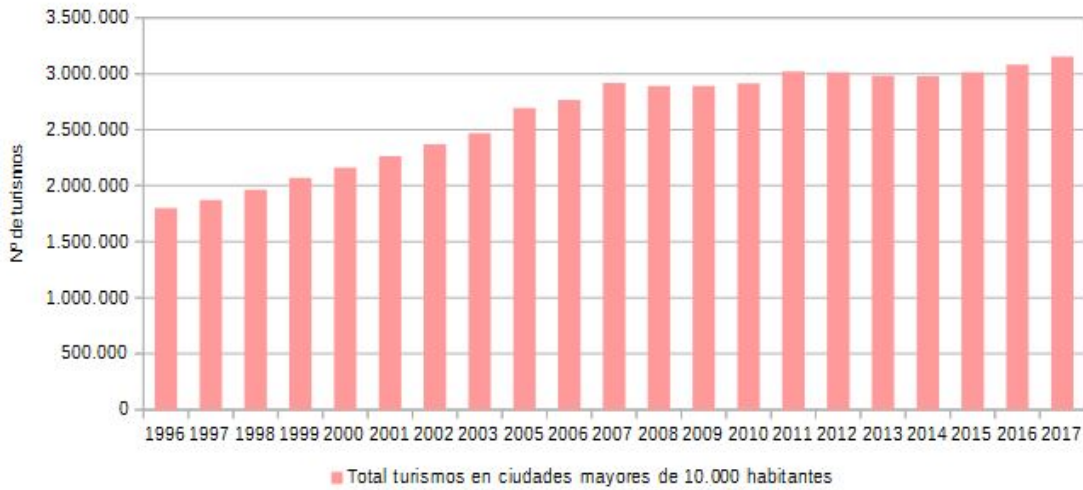
- Información sobre emisiones de contaminantes procedentes del transporte en ciudades de Andalucía con los datos de 2008, 2009, 2011 y 2014.
- Número de turismos en ciudades.

9. Unidad de medida

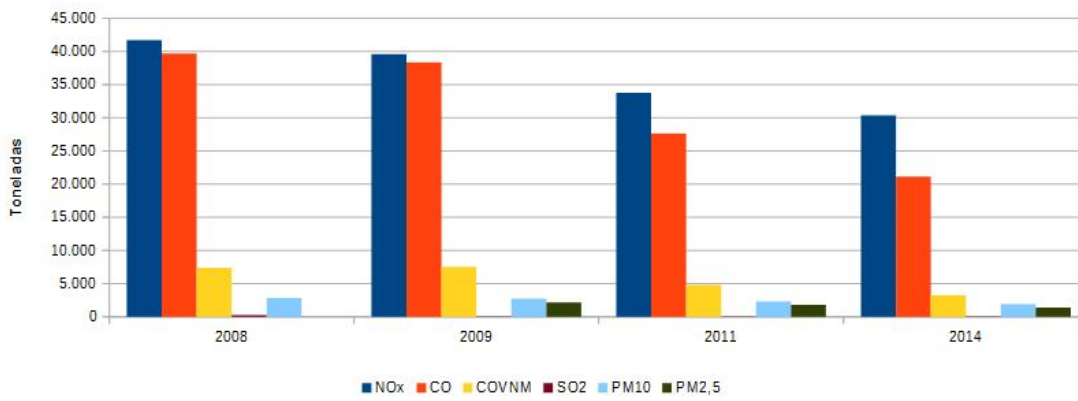
- Índice adimensional para los datos de evolución de turismos.
- Número de turismos.
- Toneladas.
- Toneladas de CO2 equivalentes.

10. Gráficos, mapas y tablas

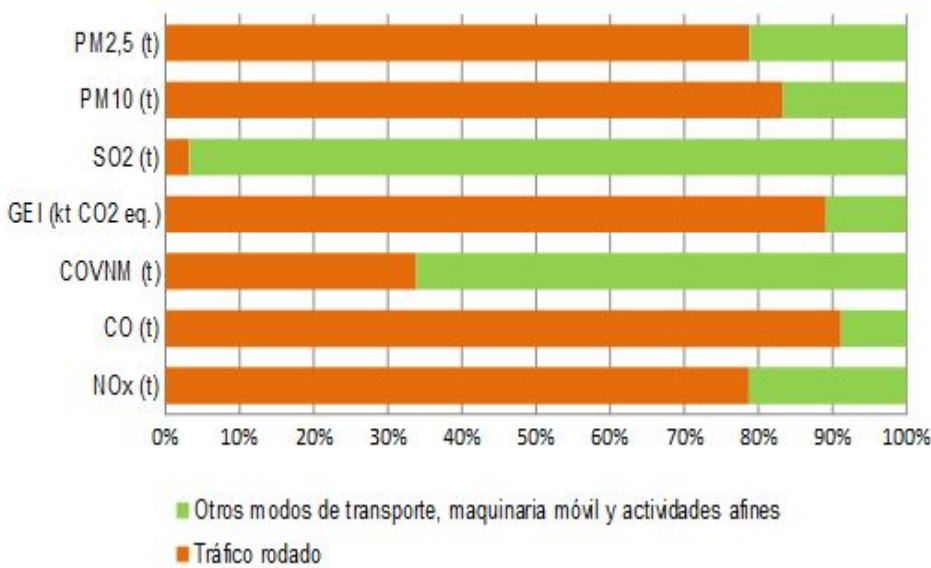
Turismos en ciudades de Andalucía, 1996-2017



Emisiones contaminantes procedentes del transporte rodado en ciudades de Andalucía, 2008-2014



Emisiones contaminantes en ciudades de Andalucía, procedentes del transporte 2014



11. Descripción de los resultados

La densidad del número de automóviles continúa su ascenso moderado en 2017 en las ciudades andaluzas, con un total de 3.154.754 vehículos, un incremento del 2.36% con respecto a 2016. Esta tendencia es más preocupante en comparación con los niveles de motorización de hace dos décadas. Aunque en los últimos años, el incremento del número de turismos es menor y presenta una tendencia más estabilizada, se sigue produciendo un aumento sostenido en las cifras totales y en la tasa de motorización (turismos por cada 1.000 habitantes). De este modo, el parque de automóviles continúa en ascenso y se mantiene en valores por encima de los registrados en la última década, incluso en las grandes ciudades. Sin duda, esta tendencia no ayuda a mitigar los problemas de calidad del aire y ruido ocasionados por la movilidad motorizada.

En cuanto al análisis más concreto por grupo de ciudades, se observa que siguen siendo las ciudades mayores de 100.000 habitantes las que mayor número de vehículos agrupan, el 45% con respecto al total de vehículos registrados en ciudades mayores de 10.000 habitantes. En segundo lugar se sitúan las ciudades mediano-pequeñas (10.000-30.000 hab) con un 29%, seguidas de ciudades mediano-grandes (50.000-100.000) con un 18%, y en último lugar las ciudades medias (30.000-50.000) con el 8%.

Las emisiones procedentes del transporte en las ciudades empiezan a mostrar un descenso, más visible cuando comparamos los valores que se registran en 2014 respecto a los de hace una década. No obstante, la disminución que se observa dista mucho de ser suficiente, sobre todo para algunos de los contaminantes que más inciden en la calidad del aire de las áreas urbanas. En las ciudades, la mayor aportación a las emisiones procedentes del transporte proviene del tráfico rodado, al igual que sucede para el conjunto de la región. La circulación de vehículos contribuye, especialmente, a las emisiones de gases de efecto invernadero, monóxido de carbono, óxidos de nitrógeno y partícula.

12. Método de cálculo

A efectos de cálculo del indicador, se ha computado el número de habitantes, para cada municipio objeto de estudio, incluido en el último Censo oficial de Población y Viviendas realizado por el Instituto Nacional de Estadística (INE) cada diez años. Así, la determinación del ámbito de estudio se realizó sobre la base de los resultados del Censo correspondiente a 2001 para los años anteriores a 2011, y el censo de 2011 para la información suministrada a partir de ese año, inclusive.

Respecto a las cifras del parque automovilístico, los datos proceden del Instituto de Estadística y Cartografía de Andalucía. Así, una vez establecidas las agrupaciones de municipios según población, se agregan los datos de acuerdo a las categorías poblacionales establecidas, y se refieren a los obtenidos para el año 1991 (índice = 100) realizando una operación sencilla. El método para establecer el índice consiste en dividir el número de turismos para cada año desde 1996 a 2017 por el número de turismos en 1991 y multiplicar por cien el resultado. Posteriormente, los valores son representados en un gráfico de líneas de tendencia.

En cuanto a la información de emisiones de gases contaminantes a la atmósfera procedentes del transporte, se han suministrado directamente por la fuente.

13. Aclaraciones conceptuales

- **Turismo**: automóvil destinado al transporte de personas, con al menos cuatro ruedas y un máximo de nueve plazas incluido el conductor.
- **Planes de transporte metropolitano**: objetivo definir la movilidad sostenible en su ámbito territorial, de forma que las necesidades de desplazamiento de personas y mercancías se realicen con el menor impacto ambiental y en salud posibles, contribuyendo a la lucha contra el cambio climático, al ahorro y la eficiencia energéticas y además a la reducción de la contaminación acústica y atmosférica.

14. Unidad territorial de referencia

El ámbito territorial de este indicador comprende todas las ciudades de Andalucía (municipios con población igual o superior a 10.000 habitantes según datos del Censo de Población y Viviendas de 2001 y 2011), considerados como los siguientes rangos:

- Grandes ciudades (más de 100.000 habitantes).
 - Ciudades mediano-grandes (entre 100.000 y 50.000 habitantes).
 - Ciudades medias (entre 50.000 y 30.000 habitantes).
 - Ciudades mediano-pequeñas (entre 30.000 y 10.000 habitantes).
-

15. Fuente

Instituto de Estadística y Cartografía de Andalucía (IECA). Consejería de Medio Ambiente y Ordenación del territorio. Red de Información Ambiental de Andalucía, Rediam.

16. Fecha de actualización de la ficha

Julio 2018.

17. Enlaces relacionados

- [EUROSTAT](http://ec.europa.eu/eurostat).
<http://ec.europa.eu/eurostat>
<http://ec.europa.eu/eurostat/data/database>
- [Agencia Europea de Medio Ambiente \(AEMA\)](http://www.eea.europa.eu/es/).
<http://www.eea.europa.eu/es/> (indicators)
- [Ministerio de Agricultura, Pesca, Alimentación y Medio Ambiente](http://www.magrama.gob.es/es/).
<http://www.magrama.gob.es/es/> Banco público de Indicadores Ambientales.
- [Consejería de Medio Ambiente y Ordenación del Territorio](http://www.juntadeandalucia.es/medioambiente/)
<http://www.juntadeandalucia.es/medioambiente/>
- [Red de Información Ambiental de Andalucía, REDIAM](http://www.juntadeandalucia.es/medioambiente/rediam).
www.juntadeandalucia.es/medioambiente/rediam
- [Instituto de Estadística y Cartografía de Andalucía](http://www.juntadeandalucia.es/institutodeestadisticaycartografia/).
www.juntadeandalucia.es/institutodeestadisticaycartografia/
- [Observatorio de Movilidad Metropolitana](http://www.observatoriomovilidad.es/)
<http://www.observatoriomovilidad.es/>