

CLIMA	RESIDUOS	AGUA	ENERGÍA	LITORAL	PAISAJE	VEGETACIÓN	BIODIVERSIDAD
SUELO	CALIDAD DEL AIRE	ESPACIOS FORESTALES	ESPACIOS NATURALES	MEDIO AMBIENTE URBANO	INVESTIGACIÓN E INFORMACIÓN AMBIENTAL	SENSIBILIZACIÓN AMBIENTAL	SECTORES PRODUCTIVOS

1. Título del indicador

Ingreso de animales en los CREA, 2011.

2. Equivalencia con otros sistemas de indicadores

Ministerio de Agricultura, Alimentación y Medio Ambiente

Sin equivalencia.




Agencia Europea de Medio Ambiente

Sin equivalencia.

Eurostat

Sin equivalencia.

3. Evolución y tendencia

<i>Evolución</i>	<i>Situación</i>	<i>Tendencia</i>
		

4. Serie temporal

Los datos analizados se corresponden a la serie temporal 2002-2011.

5. Objetivo

Con la finalidad de recuperar los ejemplares incapacitados de especies amenazadas y protegidas, para liberarlos posteriormente en su hábitat natural, se creó en el año 2001 la Red Andaluza de Centros de Recuperación de Especies Amenazadas (CREA).

CLIMA	RESIDUOS	AGUA	ENERGÍA	LITORAL	PAISAJE	VEGETACIÓN	BIODIVERSIDAD
SUELO	CALIDAD DEL AIRE	ESPACIOS FORESTALES	ESPACIOS NATURALES	MEDIO AMBIENTE URBANO	INVESTIGACIÓN E INFORMACIÓN AMBIENTAL	SENSIBILIZACIÓN AMBIENTAL	SECTORES PRODUCTIVOS

Esta Red se organiza en centros operativos provinciales con los siguientes objetivos:

- Recuperación de los ejemplares de fauna terrestre amenazada o protegida.
- Dar a conocer al público en general los efectos negativos de la interferencia humana en la fauna, e identificar la acción positiva de la Consejería para minimizar e invertir, cuando sea posible, tales efectos.
- Recopilación de los datos a fin de facilitar su estudio por los técnicos e investigadores.
- Servir de apoyo a otros programas de conservación de fauna de la Consejería.

6. Interés ambiental del indicador

Debido a la gran diversidad de especies amenazadas existentes en Andalucía, con distribución territorial o requerimientos ecológicos y sanitarios muy dispares, la Red de CREA's tiende progresivamente a su especialización en la acogida y atención de ejemplares de grupos particulares de vertebrados amenazados, tales como las aves acuáticas, las aves migradoras, los buitres o las aves rapaces en general, los cetáceos y tortugas marinas, el Lince Ibérico, el Camaleón y la Tortuga Mora.

7. Descripción básica del indicador

Actualmente cada provincia cuenta con un Centro de Recuperación de Especies Amenazadas en activo cuyo funcionamiento viene marcado por las directrices del manual de Procedimiento de Actuación en el CREA. El manual establece los pasos para proceder con el animal incapacitado desde su recogida hasta su eventual liberación en el campo, ya totalmente recuperado.

Para cada animal ingresado se le abre una ficha clínica en la que se registran los datos del hallazgo, así como su historial clínico, de rehabilitación y suelta. El indicador muestra para cada año de la serie temporal el nº de ejemplares ingresados y el porcentaje de ingresos según la causa.

CLIMA	RESIDUOS	AGUA	ENERGÍA	LITORAL	PAISAJE	VEGETACIÓN	BIODIVERSIDAD
SUELO	CALIDAD DEL AIRE	ESPACIOS FORESTALES	ESPACIOS NATURALES	MEDIO AMBIENTE URBANO	INVESTIGACIÓN E INFORMACIÓN AMBIENTAL	SENSIBILIZACIÓN AMBIENTAL	SECTORES PRODUCTIVOS

8. Subindicador

Este indicador cuenta con información complementaria:

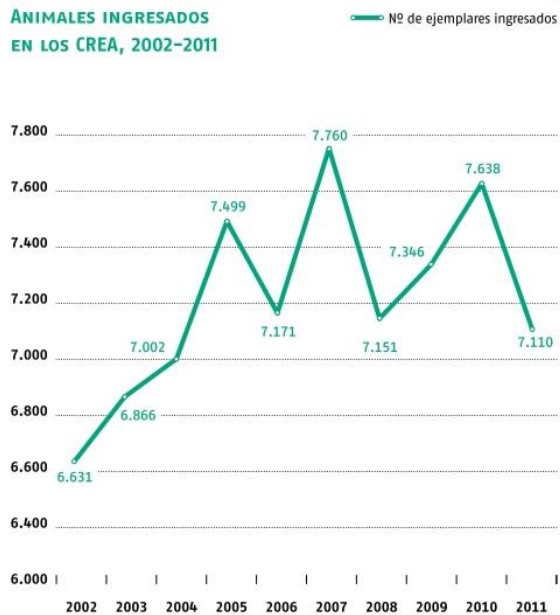
- Colaboradores en los ingresos de los CREAs.
- Animales vivos ingresados en los CREAs.

9. Unidad de medida

- Nº de ejemplares.

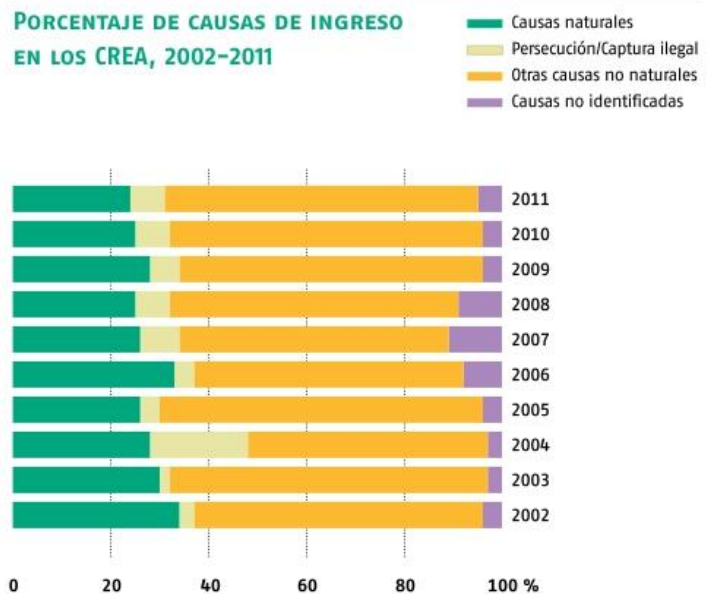
10. Gráficos, mapas y tablas

ANIMALES INGRESADOS EN LOS CREA, 2002-2011



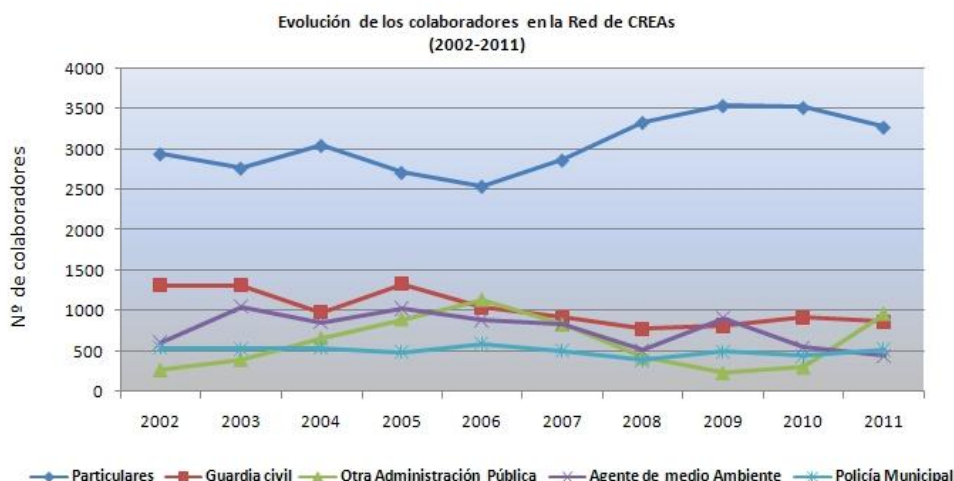
Fuente: Consejería de Agricultura, Pesca y Medio Ambiente. Red de Información Ambiental de Andalucía, 2012.

PORCENTAJE DE CAUSAS DE INGRESO EN LOS CREA, 2002-2011



Fuente: Consejería de Agricultura, Pesca y Medio Ambiente. Red de Información Ambiental de Andalucía, 2012.

CLIMA	RESIDUOS	AGUA	ENERGÍA	LITORAL	PAISAJE	VEGETACIÓN	BIODIVERSIDAD
SUELO	CALIDAD DEL AIRE	ESPACIOS FORESTALES	ESPACIOS NATURALES	MEDIO AMBIENTE URBANO	INVESTIGACIÓN E INFORMACIÓN AMBIENTAL	SENSIBILIZACIÓN AMBIENTAL	SECTORES PRODUCTIVOS



Animales ingresados vivos Red Andaluza de CREAs		
Vivos	Muertos	Total
74	0	74
1.064	11	1.075
5.082	599	5.681
233	47	280
6.453	657	7.110

11. Descripción de los resultados

A lo largo de 2011 el número de ejemplares de especies protegidas atendidos por los centros de la Red ascendió a un total de 7.110, de los que 6.453 fueron ejemplares vivos y 657 muertos. Un año más, las aves son el grupo con mayor número de ingresos (casi un 80%, porcentaje prácticamente idéntico al obtenido en 2010). Ello es debido a los hábitos diurnos de la mayor parte de las especies, su movilidad y su abundancia, que las convierte en el grupo más vulnerable a las interferencias humanas y el más fácilmente detectable cuando los animales resultan por algún motivo incapacitados. Al grupo de las aves, le sigue el de los reptiles terrestres (15%) y los mamíferos con casi un 4% de los ingresos.

CLIMA	RESIDUOS	AGUA	ENERGÍA	LITORAL	PAISAJE	VEGETACIÓN	BIODIVERSIDAD
SUELO	CALIDAD DEL AIRE	ESPACIOS FORESTALES	ESPACIOS NATURALES	MEDIO AMBIENTE URBANO	INVESTIGACIÓN E INFORMACIÓN AMBIENTAL	SENSIBILIZACIÓN AMBIENTAL	SECTORES PRODUCTIVOS

Si se analiza su distribución temporal, son los meses estivales de junio y julio los que registran mayor número de ingresos. Así, durante dicho periodo se concentraron casi el 40% de estos ingresos, correspondiendo básicamente a pollos y ejemplares inmaduros e inexpertos.

Según el grado de protección de las especies, algo más del 13,5% de los ejemplares ingresados vivos en los centros corresponden a especies amenazadas, es decir, un total de 899 ejemplares, de los cuales se han recuperado y reintroducido en la naturaleza 490 individuos, quedando aún 109 en proceso de recuperación a fecha de 31 de diciembre de 2011. El esfuerzo por conocer la causa del ingreso es importante para poder actuar sobre la misma, especialmente cuando se trata de especies con algún grado de amenaza.

12. Método de cálculo

Los datos aportados directamente por la fuente se recogen en una hoja de cálculo para elaborar el gráfico del indicador.

13. Aclaraciones conceptuales

- Especies de fauna atendida en los CREAs: Los ejemplares acogidos en la Red de los CREAs pertenecen a especies silvestres protegidas de la fauna autóctona andaluza; si bien, su manual de funcionamiento da prioridad a las especies amenazadas incluidas en el Catálogo Andaluz de Especies Amenazadas y en el Libro Rojo de Vertebrados Amenazados de Andalucía.

14. Unidad territorial de referencia

El ámbito territorial de este indicador abarca todo el territorio andaluz.

15. Fuente

D.G. de Medio Natural. Sv. Geodiversidad y Biodiversidad. Red de Información Ambiental de Andalucía. Consejería de Agricultura, Pesca y Medio Ambiente.

CLIMA	RESIDUOS	AGUA	ENERGÍA	LITORAL	PAISAJE	VEGETACIÓN	BIODIVERSIDAD
SUELO	CALIDAD DEL AIRE	ESPACIOS FORESTALES	ESPACIOS NATURALES	MEDIO AMBIENTE URBANO	INVESTIGACIÓN E INFORMACIÓN AMBIENTAL	SENSIBILIZACIÓN AMBIENTAL	SECTORES PRODUCTIVOS

16. Fecha de actualización de la ficha

La última actualización de esta ficha se realizó en enero de 2013.

17. Enlaces relacionados

- EUROSTAT.
 - http://epp.eurostat.ec.europa.eu/portal/page/portal/statistics/search_database
 - <http://epp.eurostat.ec.europa.eu/portal/page/portal/eurostat/home>
- Agencia Europea de Medio Ambiente (AEMA).
 - <http://www.eea.europa.eu/es/> (indicators)
- Ministerio de Agricultura, Alimentación y Medio Ambiente.
 - <http://www.magrama.gob.es/es/>
Banco público de Indicadores Ambientales.
- Consejería de Medio Ambiente y Ordenación del Territorio
 - <http://www.juntadeandalucia.es/medioambiente/>
- Red de Información Ambiental de Andalucía, REDIAM.
 - www.juntadeandalucia.es/medioambiente/rediam/
- Estrategia andaluza de gestión integrada de la biodiversidad
 - http://www.juntadeandalucia.es/medioambiente/portal_web/web/temas_ambientales/biodiversidad/estrategia_biodiversidad/estrategia_de%20biodiversidad.pdf