

CLIMA	RESIDUOS	AGUA	ENERGÍA	LITORAL	PAISAJE	VEGETACIÓN	BIODIVERSIDAD
SUELO	CALIDAD DEL AIRE	ESPACIOS FORESTALES	ESPACIOS NATURALES	MEDIO AMBIENTE URBANO	INVESTIGACIÓN E INFORMACIÓN AMBIENTAL	SENSIBILIZACIÓN AMBIENTAL	SECTORES PRODUCTIVOS

## 1. Título del indicador

Corrección de tendidos eléctricos, 2011.

## 2. Equivalencia con otros sistemas de indicadores

*Ministerio de Agricultura, Alimentación y Medio Ambiente*

Sin equivalencia.




*Agencia Europea de Medio Ambiente*

Sin equivalencia.

*Eurostat*

Sin equivalencia.

## 3. Evolución y tendencia

<i>Evolución</i>	<i>Situación</i>	<i>Tendencia</i>
		

## 4. Serie temporal

Los datos analizados se corresponden a la serie temporal 2000-2011.

## 5. Objetivo

El objetivo de este indicador es tener conocimiento de la evolución de las medidas destinadas a minimizar el riesgo para las aves por colisión y por electrocución.

CLIMA	RESIDUOS	AGUA	ENERGÍA	LITORAL	PAISAJE	VEGETACIÓN	BIODIVERSIDAD
SUELO	CALIDAD DEL AIRE	ESPACIOS FORESTALES	ESPACIOS NATURALES	MEDIO AMBIENTE URBANO	INVESTIGACIÓN E INFORMACIÓN AMBIENTAL	SENSIBILIZACIÓN AMBIENTAL	SECTORES PRODUCTIVOS

## 6. Interés ambiental del indicador

Numerosos estudios han puesto de manifiesto que los accidentes en líneas eléctricas, por colisión y electrocución, constituyen una de las causas más importantes de mortalidad y un motivo determinante de la reducción de las poblaciones de varias especies de aves.

Las infraestructuras de distribución de energía son elementos presentes en todo el territorio andaluz y, desde su aparición, han supuesto un evidente peligro para algunas aves amenazadas, como el águila imperial ibérica (*Aquila adalberti*), el águila perdicera (*Hieraaetus fasciatus*), o el búho real (*Bubo bubo*), entre otros.

La Junta de Andalucía, a través de la Consejería competente en materia de medio ambiente, ha emprendido medidas destinadas a la protección de la avifauna contra la colisión y la electrocución en líneas eléctricas de alta tensión, a pesar de que la responsabilidad de adecuar las líneas eléctricas para evitar la colisión y la electrocución de las aves corresponde a los propietarios de las líneas.

## 7. Descripción básica del indicador

En un gráfico de doble barra se representan los valores acumulados de las dos variables representadas para el indicador, nº de apoyos instalados para la corrección del tendido eléctrico y los km de tendido sobre los que se ha actuado.

## 8. Subindicador

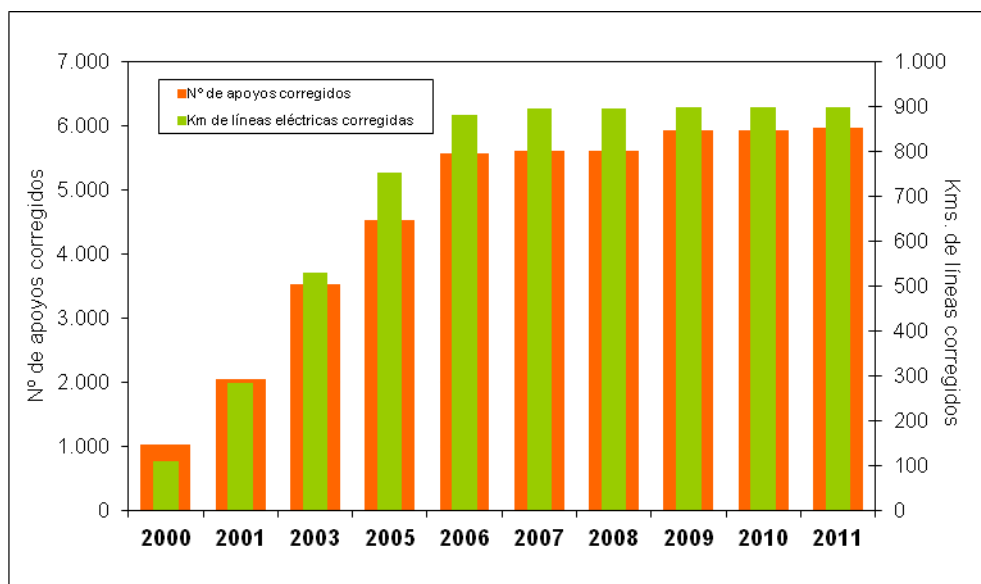
Este indicador no cuenta con subindicadores.

## 9. Unidad de medida

- Km. Corregidos.
- Nº de apoyos corregidos.

CLIMA	RESIDUOS	AGUA	ENERGÍA	LITORAL	PAISAJE	VEGETACIÓN	BIODIVERSIDAD
SUELO	CALIDAD DEL AIRE	ESPACIOS FORESTALES	ESPACIOS NATURALES	MEDIO AMBIENTE URBANO	INVESTIGACIÓN E INFORMACIÓN AMBIENTAL	SENSIBILIZACIÓN AMBIENTAL	SECTORES PRODUCTIVOS

## 10. Gráficos, mapas y tablas



## 11. Descripción de los resultados

En relación con las actuaciones desarrolladas durante 2011, éstas se han saldado con un incremento en el número de apoyos corregidos que ha pasado de 5.920 en 2010 a 5.964. En lo que respecta los Km. de líneas corregidas, desde 2008 no ha habido variación.

## 12. Método de cálculo

Los datos son aportados directamente por la fuente.

## 13. Aclaraciones conceptuales

- **Riesgo de electrocución:** se da en aves de gran envergadura que utilizan los tendidos eléctricos como posaderos y oteaderos, que les proporciona una posición privilegiada en zonas que están desprovista de arbolado. Este riesgo incide de manera especial en la

CLIMA	RESIDUOS	AGUA	ENERGÍA	LITORAL	PAISAJE	VEGETACIÓN	BIODIVERSIDAD
SUELO	CALIDAD DEL AIRE	ESPACIOS FORESTALES	ESPACIOS NATURALES	MEDIO AMBIENTE URBANO	INVESTIGACIÓN E INFORMACIÓN AMBIENTAL	SENSIBILIZACIÓN AMBIENTAL	SECTORES PRODUCTIVOS

- población juvenil, ya que la mayor parte de los casos de mortalidad se localizan en las áreas de dispersión, donde existe una alta concentración de jóvenes. Sin embargo, también se da un importante registro de mortalidad en ejemplares adultos en el interior de los territorios de campeo y nidificación.
- Riesgo de colisión: se producen cuando las aves en vuelo no son capaces de evitar los cables y chocan contra ellos, accidentes que son más susceptibles de sufrir las aves de comportamiento gregario, aves acuáticas y esteparias. La mayor incidencia de mortalidad producida por este motivo se registra en zonas de humedales y campiñas.
- Dispositivos anti-electrocución: dispositivo que se ha realizado mediante un perfil plástico aislante que se adapta a cualquier armado o cruceta de los distintos tipos de apoyos de las líneas eléctricas, pueden además ser colocados sin necesidad de cortar el suministro eléctrico, y con mayor durabilidad que los actuales aislantes, abaratando así los costes del mismo. Consiste en una protección de plástico rígido de 1,5 metros de EPDM (Etileno propileno dieno monómero) de 4 mm de espesor que se coloca por medio de una pértiga y una protección de la grapa que une el cable a la cruceta mediante un recubrimiento con espuma de Poliuretano al 80%.

#### 14. Unidad territorial de referencia

El ámbito territorial de este indicador abarca todo el territorio andaluz.

#### 15. Fuente

D.G. de Medio Natural. Sv. Geodiversidad y Biodiversidad. Red de Información Ambiental de Andalucía. Consejería de Agricultura, Pesca y Medio Ambiente.

#### 16. Fecha de actualización de la ficha

La última actualización de esta ficha se realizó en enero de 2013.

CLIMA	RESIDUOS	AGUA	ENERGÍA	LITORAL	PAISAJE	VEGETACIÓN	BIODIVERSIDAD
SUELO	CALIDAD DEL AIRE	ESPACIOS FORESTALES	ESPACIOS NATURALES	MEDIO AMBIENTE URBANO	INVESTIGACIÓN E INFORMACIÓN AMBIENTAL	SENSIBILIZACIÓN AMBIENTAL	SECTORES PRODUCTIVOS

## 17. Enlaces relacionados

- EUROSTAT.
  - [http://epp.eurostat.ec.europa.eu/portal/page/portal/statistics/search\\_database](http://epp.eurostat.ec.europa.eu/portal/page/portal/statistics/search_database)
  - <http://epp.eurostat.ec.europa.eu/portal/page/portal/eurostat/home>
- Agencia Europea de Medio Ambiente (AEMA).
  - <http://www.eea.europa.eu/es/> (indicators)
- Ministerio de Agricultura, Alimentación y Medio Ambiente.
  - <http://www.magrama.gob.es/es/>  
Banco público de Indicadores Ambientales.
- Consejería de Medio Ambiente y Ordenación del Territorio
  - <http://www.juntadeandalucia.es/medioambiente/>
- Red de Información Ambiental de Andalucía, REDIAM.
  - [www.juntadeandalucia.es/medioambiente/rediam/](http://www.juntadeandalucia.es/medioambiente/rediam/)
- Estrategia andaluza de gestión integrada de la biodiversidad
  - [http://www.juntadeandalucia.es/medioambiente/portal\\_web/web/temas\\_ambientales/biodiversidad/estrategia\\_biodiversidad/estrategia\\_de%20biodiversidad.pdf](http://www.juntadeandalucia.es/medioambiente/portal_web/web/temas_ambientales/biodiversidad/estrategia_biodiversidad/estrategia_de%20biodiversidad.pdf)
- Decreto 178/2006, de 10 de octubre, por el que se establecen normas de protección de la avifauna para las instalaciones eléctricas de alta tensión.
  - <http://juntadeandalucia.es/boja/2006/209/1>