

Halimium halimifolium (L.) Willk

(Jaguarzo blanco, monte blanco)

Descripción

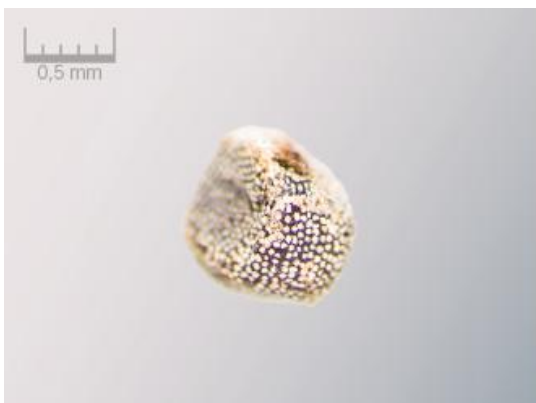
El Jaguarzo blanco es un arbusto erecto muy ramificado, de hasta 1,5 m de alto. Las ramas jóvenes plateadas, las más viejas pardas. Hojas opuestas en cruz, elípticas o lanceoladas espatuladas, de 1-4 cm de largo y 5-20 mm de ancho.



Fotos. Floración y fructificación *Halimium halimifolium*

El **fruto** es una cápsula ovoidea, con pelos estrellados, de 4-8 mm, encerrada en el interior del cáliz que se mantiene en la fructificación, abridera en 3 (2) valvas.

Las **semillas** de 1 mm de diámetro, poliédrico-convexas, tuberculadas, con cubierta seminal de color grisáceo a castaño claro.



Fotos. Semillas *Halimium halimifolium*

Recolección

La **floración** se produce de marzo a junio, más raramente en julio o agosto. La **recolección** se realiza a lo largo del verano, entre los meses de junio y agosto. Los **frutos** se recogen mediante ordeño manual.

Floración	E	F	M	A	M	J	J	A	S	O	N	D
Fructificación	E	F	M	A	M	J	J	A	S	O	N	D

La extracción de la semilla se realiza mediante trillado, cribado y aventado. La luz del tamiz recomendada para la limpieza es de 1,2-1,4 mm. Tras la limpieza por este método se consigue una pureza del lote entorno al 80 %. Una vez limpias se almacenan a 3-4°C en cámara frigorífica hasta su fecha de siembra. Las semillas

presentan un comportamiento ortodoxo, son tolerantes a la desecación. En lotes almacenados durante cuatro años en estas condiciones no se ha detectado disminución en el porcentaje de germinación.

Los datos han sido tomados sobre poblaciones de *Halimium halimifolium* en el territorio Andaluz.

TAXON	Peso medio 100 semillas (gr)	Nº Semillas/kg	Rendimiento (semilla/ fruto)	Pureza (%)
<i>Halimium halimifolium</i>	0,041	2.441.151	26,14 %	81%

Propagación

Esta especie se propaga muy bien por semilla. La **siembra** se debe realizar a finales de invierno o principios de primavera, superficialmente debido al pequeño tamaño de las semillas. El porcentaje y la velocidad de germinación varían sustancialmente si se realiza o no tratamiento pre-germinativo. En la familia de las cistáceas la presencia de **cubiertas impermeables** al agua, en mayor o menor grado, es una de las causas más frecuentes de dormición de semillas.

La **escarificación** de la cubierta seminal con lija de grano fino suele dar muy buenos resultados en numerosas especies con semillas “duras”, como por ejemplo en las semillas de diversas especies de los géneros *Helianthemum* y *Halimium* (PÉREZ, 2003). En *H. halimifolium* con este tratamiento se mejora tanto el porcentaje como la velocidad de germinación, pudiendo llegar a alcanzar valores próximos al 85% durante el primer mes.

Esta especie no admite muy bien el trasplante, por lo que se recomienda realizar siembra directa en alveolo forestal, no siendo necesario el empleo de alvéolos de más de 250-300 cc de capacidad durante el primer año.

Es un arbusto relativamente termófilo, no soporta temperaturas invernales bajas, si su producción se realiza en lugares con presencia de heladas se deben mantener los individuos resguardados en invernadero o estructura similar. Aunque sí admite la insolación directa desde los primeros estadios. El jaguarzo blanco se desarrolla sobre suelos arenosos y dunas subcosteras, pero a la hora de su producción se puede emplear distintos tipos de sustratos, dando buenos resultados una mezcla formada por turba rubia y fibra de coco en distintas proporciones, siendo recomendable añadir un porcentaje de un 10-15% de arena fina.

En ensayos de germinación realizados en condiciones controladas (20°C) se han obtenido los siguientes resultados para cuatro lotes estudiados:

Taxon	Nº Lote	Año colecta	Tratamiento pregerminativo	Porcentaje germinación
<i>Halimium halimifolium</i>	3/06/03-445040-0155	2003	Ninguno	12,25%
<i>Halimium halimifolium</i>	3/06/03-445040-0155	2003	Lijado	83,25%
<i>Halimium halimifolium</i>	2/08/04-448012-0155	2004	Ninguno	8,25%
<i>Halimium halimifolium</i>	2/08/04-448012-0155	2004	Lijado	50,25%
<i>Halimium halimifolium</i>	5/07/06-448012-0155	2006	Ninguno	55,00%
<i>Halimium halimifolium</i>	5/07/06-448012-0155	2006	Lijado	67,25%
<i>Halimium halimifolium</i>	2/08/07-448012-0155	2007	Ninguno	3,50%
<i>Halimium halimifolium</i>	2/08/07-448012-0155	2007	Lijado	65,75%

Bibliografía

- GINES LÓPEZ, G. (2001) *Los árboles y arbustos de la Península Ibérica e Islas Baleares*. Tomo I. Ediciones Mundi Prensa.
- NAVARRO, R. & C. GÁLVEZ (2001). *Manual para la identificación y reproducción de semillas de especies vegetales autóctonas de Andalucía*. Tomo I. Consejería de Medio Ambiente. Junta de Andalucía
- NOGUEIRA, I., F. MUÑOZ GARMENDÍA & C. NAVARRO (1995) En: CASTROVIEJO, S. et al. (eds) *Flora Iberica III*: 337-351. Real Jardín Botánico. CSIC

PEÑA, J., P. APARICIO-TEJO & M. SÁNCHEZ-DÍAZ (1988). Dormancy mechanism and the effect of scarification in the germination of *Halimium halimifolium* seeds. *Journal of Plant Physiology* 132: 54-58.

PÉREZ, F. (2003). *Germinación y dormición de semillas*. En: Consejería de Medio Ambiente. Material vegetal de reproducción: manejo, conservación y tratamiento 177-200.