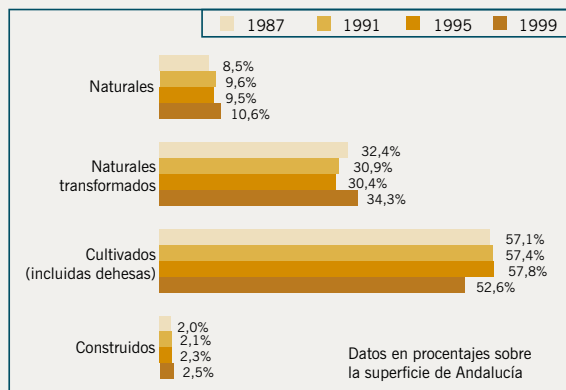
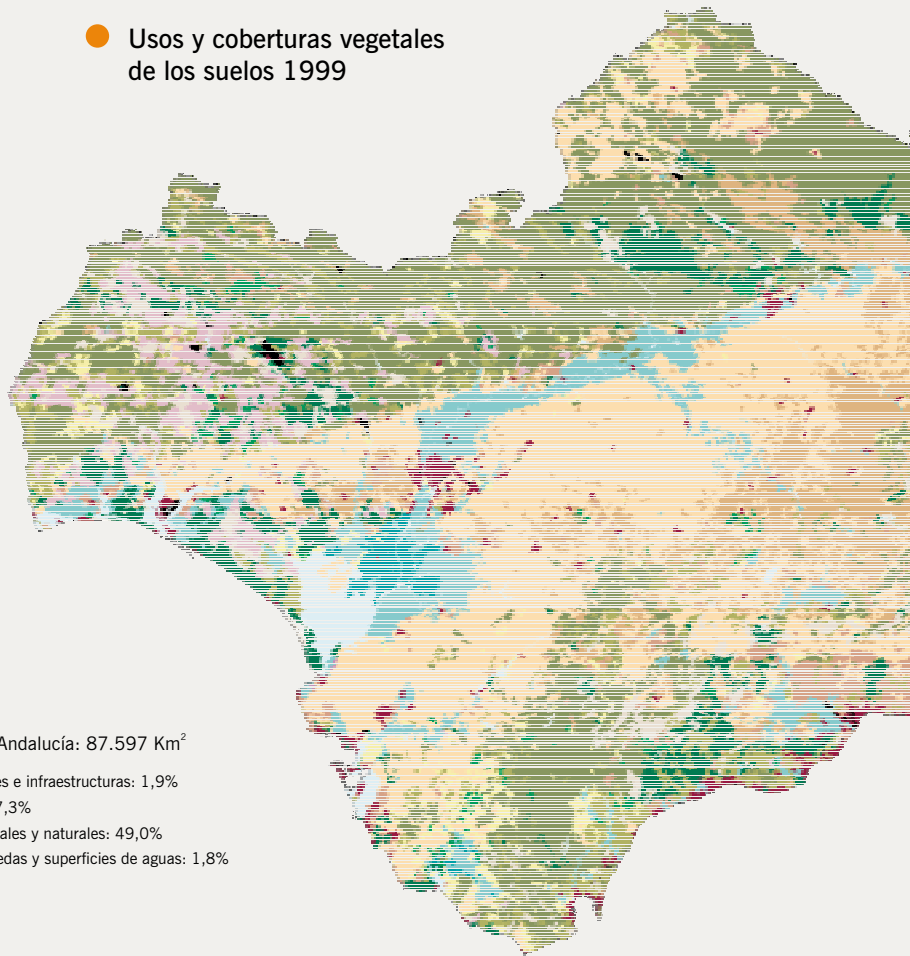


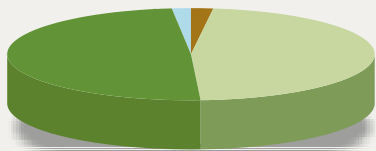
● Evolución de la significación de los grandes ecosistemas en Andalucía



● Usos y coberturas vegetales de los suelos 1999



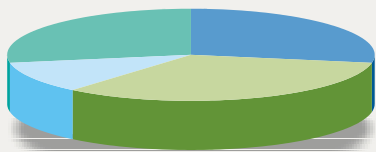
● Distribución general de usos del suelo



Superficie de Andalucía: 87.597 Km²

- Edificaciones e infraestructuras: 1,9%
- Agrícola: 47,3%
- Áreas forestales y naturales: 49,0%
- Zonas húmedas y superficies de aguas: 1,8%

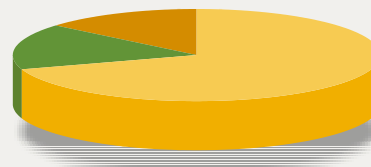
● Zonas húmedas y superficies de agua



Superficie: 1.576,7 Km² (1,8%)

- Embalses y balsas: 0,5%
- Marismas y formaciones intermareales: 0,6%
- Salinas y zonas de acuicultura: 0,2%
- Ríos y cauces de agua: 0,5%

● Agrícola

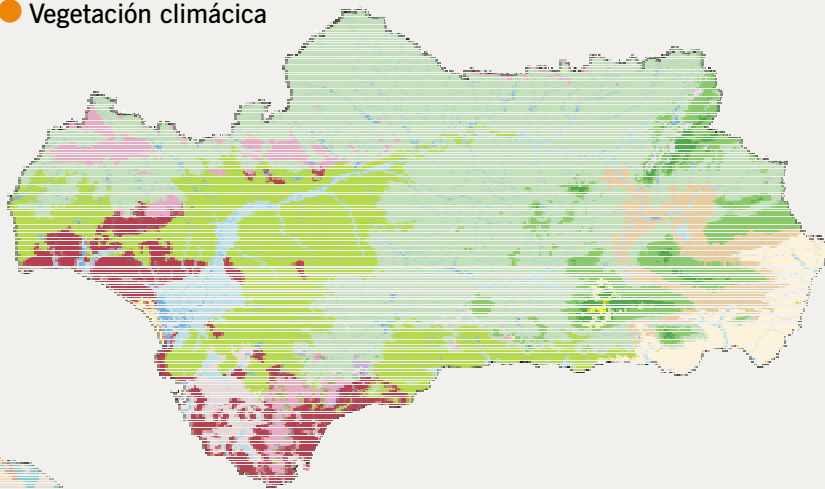
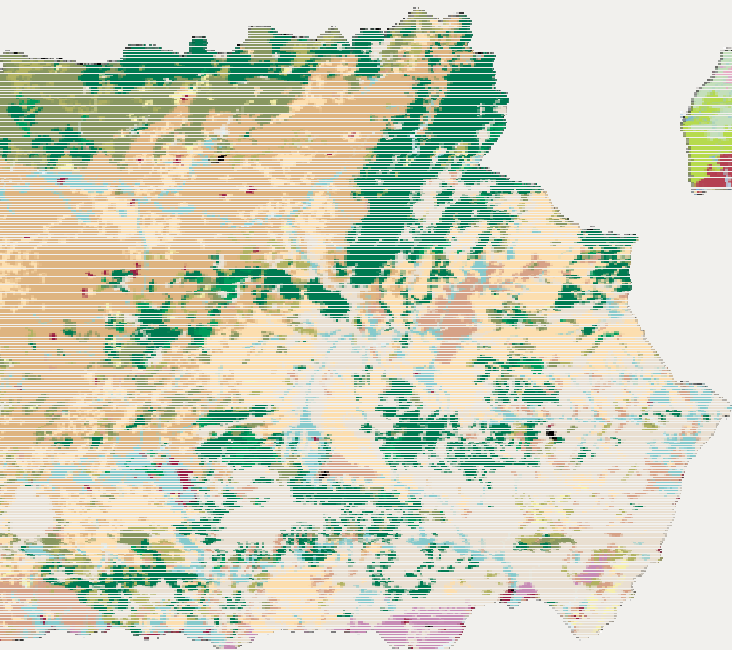


Superficie: 41.433,4 Km² (47,3%)

- Superficies en secano (33,0%)
 - Herbáceos en secano (18,6%)
 - Olivares (12,6%)
 - Viñedos (0,4%)
 - Otros cultivos en secano (1,5%)
- Superficies en regadío (7,7%)
 - Herbáceos en regadío (3,6%)
 - Invernaderos y cultivos bajo plástico (0,5%)
 - Arrozales (0,4%)
 - Leñosos en regadío (1,0%)
 - Mosaicos de cultivos en regadío (0,9%)
 - Superficies en regadío no regadas (1,5%)
- Áreas agrícolas heterogéneas (6,5%)
 - Mosaicos de cultivos herbáceos y leñosos (3,3%)
 - Mosaicos de cultivos con vegetación natural (3,2%)



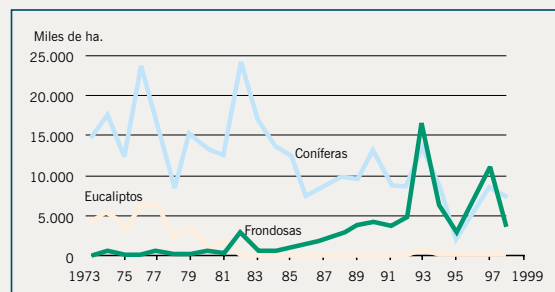
● Vegetación climática



- | | |
|---|--|
| ■ Pastizales de montaña | ■ Alcornocales mesomediterráneos |
| ■ Sabinars y enebrales rastreros | ■ Robledales africanos |
| ■ Robledales de melojales | ■ Acebuchales |
| ■ Quejigares supramediterráneos | ■ Coscojares |
| ■ Pinsapares | ■ Lentiscales, cornicales y espinales |
| ■ Encinares supramediterráneos | ■ Bosques de ribera (zonas húmedas incluidas) |
| ■ Encinares mesomediterráneos | ■ Saladares y salinas |
| ■ Encinares termomediterráneos | ■ Vegetación de dunas y arenales costeros |
| ■ Alcornocales termomediterráneos | ■ Red hidrográfica |

- | | |
|---|---|
| ■ Núcleos de población, industria e infraestructuras | ■ Arbolado de Coníferas |
| ■ Explotaciones mineras y vertederos | ■ Eucaliptales |
| ■ Cultivos en secano | ■ Otras frondosas y mezclas |
| ■ Olivares | ■ Matorrales |
| ■ Cultivos en regadío | ■ Pastizales |
| ■ Arrozales | ■ Espacios con escasa vegetación |
| ■ Invernaderos y cultivos bajo plástico | ■ Playas, dunas y arenales costeros |
| ■ Mosaicos de cultivos | ■ Embalses y otras zonas húmedas |
| ■ Arbolado de Quercíneas | |

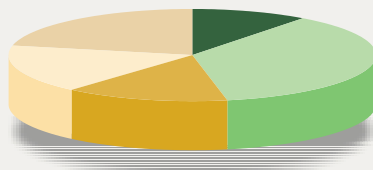
● Evolución de las repoblaciones forestales



● Áreas forestales y naturales

Superficie: 42.922,5 Km² (49,0%)

- Formaciones arboladas densas (5,0%)
 - Arbolado denso de quercíneas (1,4%)
 - Arbolado denso de coníferas (3,1%)
 - Arbolado denso de eucaliptos (0,3%)
 - Arbolado denso de otras frondosas y mezclas (0,2%)
- Formaciones de matorral con arbolado (18,1%)
 - Matorral con quercíneas (9,3%)
 - Matorral con coníferas (6,3%)
 - Matorral con eucaliptos (1,5%)
 - Matorral con otras frondosas y mezclas (1,0%)



- Formaciones de pastizal con arbolado (7,1%)
 - Pastizal con quercíneas (6,8%)
 - Pastizal con coníferas (0,2%)
 - Pastizal con eucaliptos (0,0%)
 - Pastizal con otras frondosas y mezclas (0,1%)
- Formaciones arbustivas y herbáceas sin arbolado (8,3%)
 - Matorral denso (2,4%)
 - Matorral disperso (3,5%)
 - Pastizales (2,4%)
- Espacios abiertos con escasa vegetación (10,6%)
 - Playas, dunas y arenales (0,1%)
 - Áreas incendiadas (0,1%)
 - Otros espacios con vegetación escasa (10,4%)