

Nada es lo que parece en el Geoparque de Cabo de Gata-Níjar. La roca volcánica, esculpida a golpe de viento y mar, te hará soñar con acantilados imposibles y calas de aguas cristalinas, donde el color del mar se confunde con el cielo. ¿Y bajo el mar? Una selva, praderas interminables de posidonia y fondos rocosos repletos de vida marina.

El Geoparque de Cabo de Gata-Níjar es eso y mucho más, una joya geológica con los mejores ejemplos de vulcanismo submarino de todo el Mediterráneo Occidental, fruto del choque entre África y Europa hace millones de años, y una climatología única que te hará disfrutar de sus 63 km de costa, calas y playas secretas durante todo el año. Pero no te olvides del interior, sigue los pasos de Federico García Lorca tras la verdadera historia de Bodas de Sangre en El Cortijo del Fraile, descubre la cultura del Viento y del Agua, y cómo sus pobladores acomodaron sus vidas a un clima feroz, agudizando el ingenio para aprovechar los escasos recursos de un paisaje único.



# Geoparque Cabo de Gata-Níjar



## ¿QUÉ ES UN GEOPARQUE?

Los Geoparques mundiales de la UNESCO son áreas geográficas únicas y unificadas, donde los sitios y paisajes de importancia geológica internacional se gestionan con un concepto holístico de protección, educación y desarrollo sostenible. Un Geoparque mundial de la UNESCO utiliza su patrimonio geológico, en relación con todos los demás aspectos del patrimonio natural y cultural de la zona, para mejorar la conciencia y la comprensión de los problemas claves que enfrenta la sociedad, como el uso sostenible de los

recursos de nuestra tierra, la mitigación de los efectos del cambio climático y la reducción de riesgos relacionados con desastres naturales. Al concienciar sobre la importancia del patrimonio geológico de la zona en la historia y la sociedad actual, los Geoparques mundiales UNESCO dan a la población local un sentido de orgullo de su región y fortalecen su identificación con el territorio.

## Geoparques en el mundo

WEB UNESCO GEOPARQUES | [www.unesco.org/new/en/natural-sciences/environment/earth-sciences/unesco-global-geoparks/](http://www.unesco.org/new/en/natural-sciences/environment/earth-sciences/unesco-global-geoparks/)  
 RED GLOBAL DE GEOPARQUES | [www.globalgeopark.org](http://www.globalgeopark.org)  
 RED EUROPEA DE GEOPARQUES | [www.europeangeoparks.org](http://www.europeangeoparks.org)  
 FORO ESPAÑOL DE GEOPARQUES | [www.geoparques.eu](http://www.geoparques.eu)

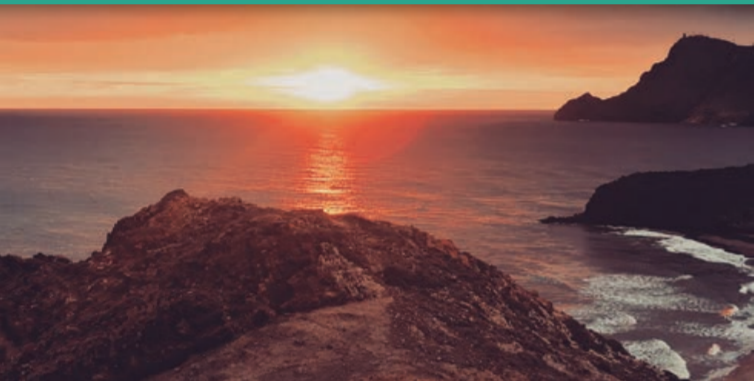


## Estrategia de Geodiversidad

Andalucía cuenta, desde principio de este siglo, con unas políticas públicas de conservación y protección de su geodiversidad y patrimonio geológico. La primera labor realizada para proteger este patrimonio fue su identificación, a través de la realización del **Inventario Andaluz de Georrecursos**, que recoge los elementos más representativos, singulares o exclusivos del registro geológico de Andalucía.

La aprobación en 2010 de la **Estrategia Andaluza de Gestión Integrada de Geodiversidad** supuso un gran impulso a estas políticas de conservación y fomento del geoturismo.

## NO TE PUEDES IR SIN VER...



Una puesta de sol desde las playas de Cabo de Gata



Disfrutar desde cualquiera de nuestros miradores del paisaje generado por el vulcanismo submarino que conformó el geoparque



Bucear en los fondos marinos del Geoparque



Probar la enorme diversidad de productos locales de la tierra y el mar que ofertan los restaurantes de la zona



Recorrer las numerosas localizaciones de grandes producciones cinematográficas como Juego de Tronos, Indiana Jones, Exodus y Lawrence de Arabia



Descubrir el pasado minero de Rodalquilar y encontrar las antiguas norias y molinos que definieron la cultura de los antiguos pobladores del geoparque

## COSAS QUE HACER EN EL GEOPARQUE

- Caminar a través de cualquiera los senderos del geoparque
- Bucear en cualquier época del año y disfrutar de la biodiversidad marina que albergan los fondos marinos
- Pasear en Kayak y Paddlesurf bordeando costa y acantilados

- Organizar una ruta en barco observando geositos inaccesibles por tierra
- Rutas ecuestres para mirar el geoparque desde otra perspectiva
- Viajar en bici a través de los senderos ciclables

- Astroturismo en uno de los cielos más limpios de Andalucía
- Birdwatching en las Salinas o las estepas
- Asistir al Festival de Música "Clásicos en el Parque"

- Disfrutar el cálido otoño en las paradisíacas playas del geoparque
- Revivir las tradiciones locales a través de la pesca artesanal y la Fiesta de la Trilla
- Y no te vayas sin conocer nuestros equipamiento de uso público

En el territorio trabajan numerosas empresas que pueden ayudarte a conocer todos y cada uno de los rincones del geoparque y harán que tu experiencia sea inolvidable.



## EQUIPAMIENTOS DE USO PÚBLICO A TU DISPOSICIÓN

### Disfruta del paisaje y la biodiversidad en nuestros miradores y observatorios

- Mirador de La Amatista
- Mirador de La Isleta del Moro
- Mirador de Las Sirenas
- Mirador de Las Amoladeras
- Mirador de La Playa de Los Muertos
- Observatorios de Aves en Las Salinas de Cabo de Gata

### Decide que hacer en nuestros puntos de información

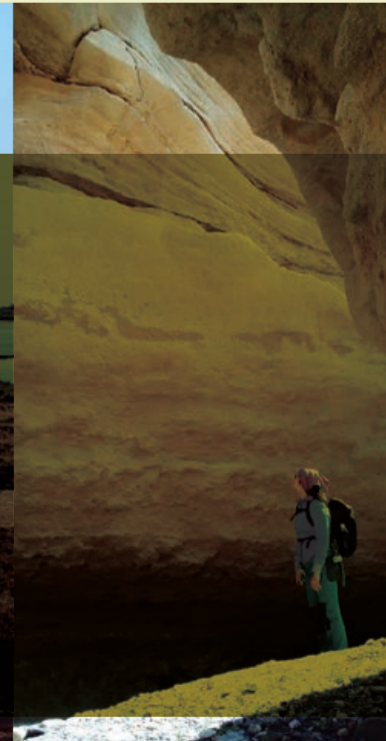
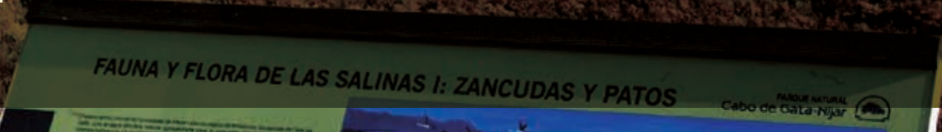
- Punto de Información Las Sirenas
- Punto de Información Noria del Pozo de los Frailes
- Punto de Información La Isleta del Moro
- Punto de Información La Amatista
- Punto de Información Rodalquilar
- Punto de Información Playa de Los Muertos

### Recorre el geoparque a través de nuestros senderos

- Caldera de Majada Redonda
- Cerro del Cinto
- Cortijo del Fraile-Montano-El Hornillo
- El Pocio - Las Marinas
- Los Escullos - Isleta del Moro
- Los Escullos - Pozo de los Frailes
- La Molata
- Loma Pelada
- Los Genoveses
- Mesa Roldan
- Requena
- Río Alias
- San Pedro - El Plomo Aguamarga
- Vela Blanca
- Las Salinas

### Conoce a fondo la historia natural y cultural en nuestros centros de visitantes

- Centro de Visitantes de Las Amoladeras (Ctra. AL-3115, Tramo Retamar-Pujáire Km. 7, Almería)
- La Casa de los Volcanes (C/ Apartadero s/n, Rodalquilar (Níjar))



# Geoparque Cabo de Gata-Níjar

3 municipios: Almería, Níjar y Carboneras

495,12 km<sup>2</sup>

63 km de costa

La Cultura del Agua y del Viento

Una historia de volcanes sumergidos y continentes que colisionan

Ecosistemas subdesérticos únicos en Europa

Interminables praderas de Posidonia oceánica

## GEOSITIOS

- 01 Playas fósiles de la Rambla de Amoladeras
- 02 Playa del Pocico
- 03 Albufera de la Rambla de Morales
- 04 Albufera de Cabo de Gata
- 05 Abanicos aluviales de Cabo de Gata
- 06 Escollo de la Sirena
- 07 Domos volcánicos de Punta Baja
- 08 Escollo del Dedo
- 09 Domo del Cerro de Vela Blanca
- 10 Dunas volcánicas de la playa de Monsul
- 11 Rocas volcánicas del Morrón de los Genoveses
- 12 Domos volcánicos de los Frailes
- 13 Eolianitas de los Escullos
- 14 Bentonitas del Morrón de Mateo
- 15 Estructura volcánica de Majada Redonda
- 16 Abanicos aluviales de La Isleta
- 17 Enclave de Cala Carnaje
- 18 Minas de oro de Rodalquilar
- 19 El Playazo de Rodalquilar
- 20 Plataformas de la Molata de las Negras
- 21 Playa de bolos de las Negras
- 22 Andesitas del Cerro de la Viuda
- 23 Andesitas de Cerro Negro
- 24 Carbonatos del Ricardillo
- 25 Calizas Bioclásticas Cañada de Méndez II
- 26 Calizas Bioclásticas Cañada de Méndez I
- 27 Arrecife de la Mesa de Roldán
- 28 Sedimentos pliocenos de la playa de los Muertos
- 29 Falla de Carboneras en el Caballón
- 30 Paleocantilados de las Covaticas
- 31 Megartesas del Ría Alias (Argamasón)
- 32 Megartesas del Ría Alias (Llano de Don Antonio)
- 33 Dacitas de Punta el Santo
- 34 Serie Pliocena de Carboneras
- 35 Sistema de Fallas de Carboneras en Sopalmo
- 36 Hoyazo de Níjar

## GEOSITIOS



## VALORES GEOLÓGICOS

La espectacular geología del Geoparque viene marcada por dos grandes unidades muy diferentes entre sí, la Sierra de Cabo de Gata y Sierra Cabrera, de origen volcánico y metamórfico, y sus depósitos sedimentarios, representados por arrecifes coralinos fósiles y los depósitos de la Bahía de Almería.

La Sierra de Cabo de Gata constituye la parte emergida del conocido como Complejo Volcánico de Cabo de Gata, una enorme extensión volcánica que se oculta bajo las aguas del Mar de Alborán y llega hasta el continente africano. Sus materiales volcánicos configuran los paisajes más icónicos del Geoparque, como la Playa de Mónsul, Los Frailes, o la Playa de los Muertos. Estas rocas, fruto del estiramiento tras la colisión entre África y Europa tienen una edad de entre 14 y 7 millones de años, y son el testigo vivo del pasado convulso del Mediterráneo y probable paso de especies entre África y Europa. La otra parte de la Sierra de Cabo de Gata la configura Sierra Cabrera y sus afloramientos metamórficos procedentes del levantamiento de las Cordilleras Béticas, solo observables en la zona Norte del geoparque.

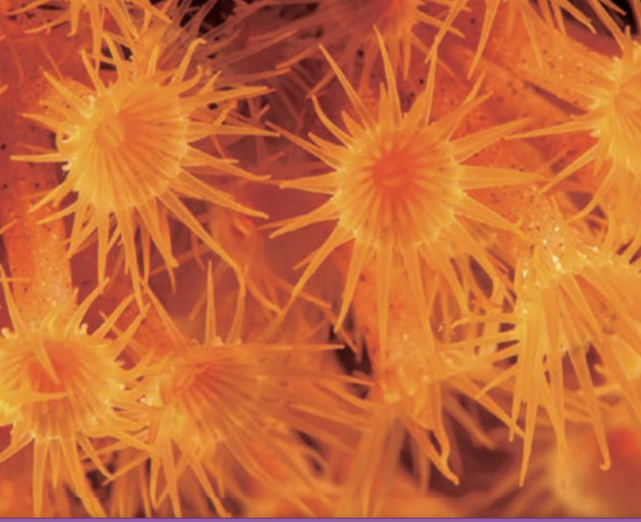


Desde los primeros episodios volcánicos hasta el último, el mar invadió los relieves volcánicos generando un extenso archipiélago. En las cuencas marinas situadas entre los relieves marinos, se produjeron depósitos sedimentarios, más concretamente cinco, desde el Tortoniense inferior al Plioceno. Estas cuencas dejaron atrás todo un catálogo de carbonatos bioclásticos, arrecifes, biohermos, diatomitas, brechas y muchos más. En estas cuencas se pueden encontrar evidencias de eventos tan importantes como la crisis de salinidad del Mediterráneo, cuando la zona oriental se secó prácticamente en su totalidad como consecuencia de su desconexión con el océano Atlántico.

En un momento dado, durante el Mesiniense (hace unos 7 millones de años) la temperatura del agua permitió la formación de arrecifes de coral. Estos arrecifes se desarrollaron en las zonas superiores de los relieves volcánicos. Los mejores ejemplos son La Molata de las Negras, Mesa Roldán y el Cerro de los Lobos, entre otros.

Mientras tanto, en la Bahía de Almería, y hace 5 millones de años, el mar ocupaba todas las áreas bajas desde Sierra Alhamilla al Valle del Andarax y el Campo de Níjar, y las únicas áreas emergidas que se podían encontrar correspondían con la Sierra de Cabo de Gata y la Serrata de Níjar. Después y debido a los sucesivos cambios climáticos, el nivel del mar fue ascendiendo y descendiendo con variaciones de hasta 130 m. Estas variaciones quedaron grabadas en un registro privilegiado donde se pueden encontrar todos los ambientes sedimentarios distintivos desde continentales (abanicos aluviales, sistemas dunares...) a litorales y transicionales (deltas submarinos en ramblas, playas, lagoons...). Todos estos depósitos conforman la otra cara del geoparque, que nos cuenta la historia de la costa del Mediterráneo reciente.

## VALORES AMBIENTALES



Este territorio se caracteriza por poseer valores ambientales excepcionales, reconocidos a nivel internacional en figuras como Reserva de la Biosfera, Espacio Red Natura 2000, Zona ZEPIM, además de albergar un Sitio RAMSAR. Su origen volcánico y el clima subdesértico imperante, han caracterizado el desarrollo y la historia de sus habitantes.

Los paisajes áridos esconden una enorme riqueza botánica, precisamente de ahí nace su singularidad, en las adaptaciones a un clima feroz mediante estrategias para sobrevivir a condiciones extremas, con raíces interminables, semillas latentes, supervivientes al agua salada o aprovechadoras del rocío de la mañana... Ecosistemas como el azufaifar, los espartales, los palmitares y cornicales, tomillares y pastizales efímeros, además de la vegetación que puebla acantilados y dunas, conforman el paisaje botánico del parque unidos a los cultivos tradicionales, como el sisal, las chumberas y las pequeñas huertas.

En sus fondos marinos conviven en perfecta armonía extensas praderas de Posidonia oceánica, con gran diversidad de fauna y flora acuática favorecidas por la convergencia de dos masas marinas diferentes, la atlántica y la mediterránea. Este fenómeno, junto con los diferentes tipos de fondos marinos originan una elevada diversidad animal y vegetal, con un catálogo de más de 1500 especies. La transparencia de las aguas es debida, en gran medida, a la presencia de una de las praderas de Posidonia oceánica mejor conservadas de todo el Mediterráneo. Esta planta endémica del Mar Mediterráneo, confundida comúnmente con un alga, juega un papel fundamental en el control de la erosión y como fuente de oxigenación y es el hábitat de más de 700 especies animales. Entre sus hojas podemos encontrar erizos, estrellas de mar, esponjas, moluscos, algas y peces. En los fondos rocosos, los juegos de las cavidades y la luz se ven coloreados por corales y demás especies de fauna y flora, que viven adosados a sus paredes.

La avifauna del geoparque es especialmente importante en la estepa litoral, donde habitan las aves esteparias como el camachuelo trompetero, alcaraván, alondra ricotí y sisón, así como el Sitio RAMSAR de las Salinas de Cabo de Gata, donde se concentran más de 80 especies, muchas de ellas limícolas como avocetas, cigüeñuelas, aunque también encontraremos gaviotas, ánades y flamencos. En la Sierra de Cabo de Gata son habituales las rapaces como el águila perdicera o el búho real, pequeños mamíferos como el zorro y reptiles como la culebra bastarda o el camaleón, que completan la fauna del espacio natural.



## VALORES CULTURALES

Fenicios, romanos y árabes ocuparon sucesivamente este territorio dejando un patrimonio cultural rico y variado. Tras la expulsión de los moriscos quedó prácticamente despoblado y bajo la amenaza continua de piratas de origen norteafricano, motivo por el cual, entrado el siglo XVII, empezó a diseñarse un dispositivo de torres y fortalezas por la costa que alcanzó su máximo desarrollo durante el reinado de Carlos III.

En torno al agua se crearon los primeros asentamientos humanos y se diseñaron pequeños huertos, que aún hoy destacan frente a las tonalidades ocres dominantes. Los escasos rendimientos de los cultivos de secano motivaron la ocupación de grandes extensiones de suelo, creándose la estepa cerealista, sustento de ganado y hábitat de reconocida importancia para una singular flora y fauna. En su paisaje se reconocen estructuras lineales hechas a base de piedra, tiempo y esfuerzo, conocidos como balates, que cortan la escorrentía y capturan la escasa agua que desliza por sus laderas descarnadas. Los recursos pesqueros y mineros también influyeron en la distribución actual de las poblaciones.



La cultura del agua y del viento ha dejado un legado de infraestructuras como aljibes, tanques, pozos, norias, o acequias, así como molinos y norias de viento, hitos fundamentales en la configuración histórica del paisaje y la relación de sus habitantes con las duras condiciones climáticas. Muchos de estos elementos siguen siendo funcionales a día de hoy y otros han sido rehabilitados por la administración en los últimos años.

Destaca la herencia industrial minera, sobre todo en Rodalquilar y Aguamarga, aunque encontramos muestras por todo el espacio. Precisamente fue junto al núcleo de Rodalquilar donde se descubrió oro por primera vez en el año 1883, aunque no será hasta entrado el siglo XX cuando se materialice su explotación. Tras el cese de la actividad aurífera en Rodalquilar, la entonces Consejería de Medio Ambiente compró la finca propiedad del Instituto Nacional de Industria, convirtiéndola en centro neurálgico para la gestión de toda el área protegida.



Más información:  
ventanadelvisitante.es  
reservatuvisita.es

www.medioambienteand.wordpress.com/  
pn.cabodegata.cmaot@juntadeandalucia.es

Geoparque Cabo de Gata- Níjar  
@cabodegatanijarjargeopark

www.juntadeandalucia.es/medioambiente/  
cabodegata-nijargeopark