

Datos Básicos

MEDIO AMBIENTE

ANDALUCÍA

# ANDALUCÍA: DATOS BÁSICOS

## ● Superficie y población

Superficie de Andalucía: 87.597 km<sup>2</sup>

Población de derecho (2001)

7.357.558

Densidad de población (hab./km<sup>2</sup>)

84,0

*Porcentaje sobre España*

18,01

*Densidad de población en España*

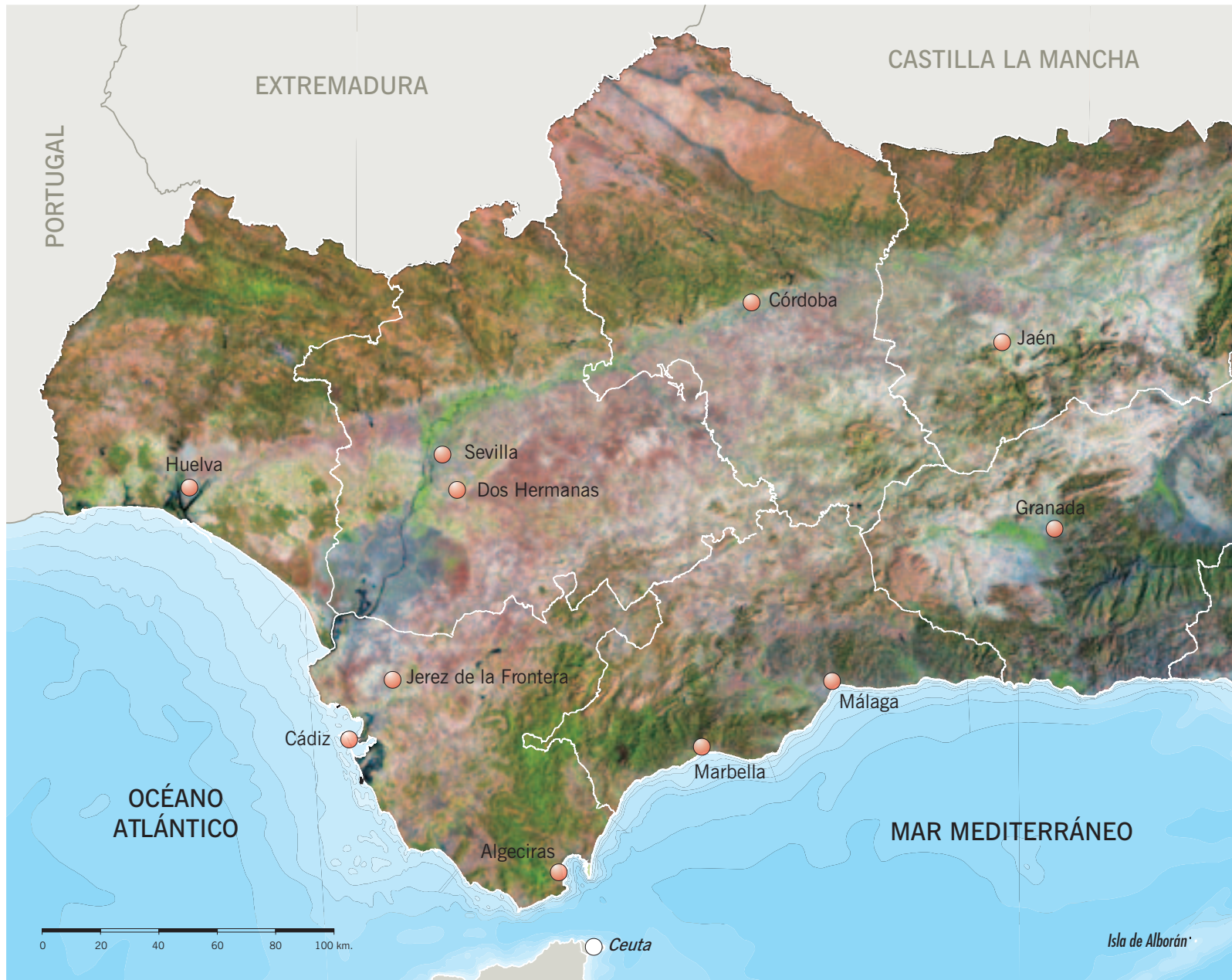
80,9

*Porcentaje sobre UE-15*

1,94

*Densidad de población en UE-15*

117,2



Tasa de envejecimiento 2000 (% pob >65 años) 14,25

Distribución territorial de la población 2001 (%)

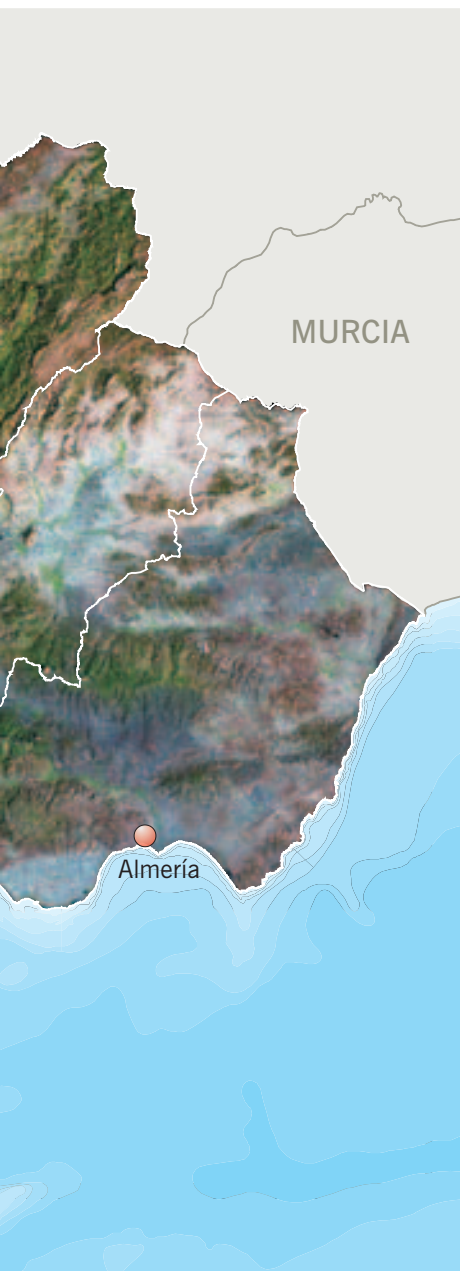
<i>Agrícola interior</i>	22,0
<i>Litoral</i>	12,3
<i>Montaña</i>	9,6
<i>Urbana</i>	56,1

Distribución de la población según tamaño de los municipios 2001

	<i>Nº municipios</i>	<i>% Población</i>
<i>Menos de 5.000 hab.</i>	530	13,13
<i>De 5.000 a 20.000 hab.</i>	180	24,52
<i>De 20.000 a 50.000 hab.</i>	37	15,11
<i>De 50.000 a 100.000 hab.</i>	11	9,19
<i>Más de 100.000 hab.</i>	12	38,04

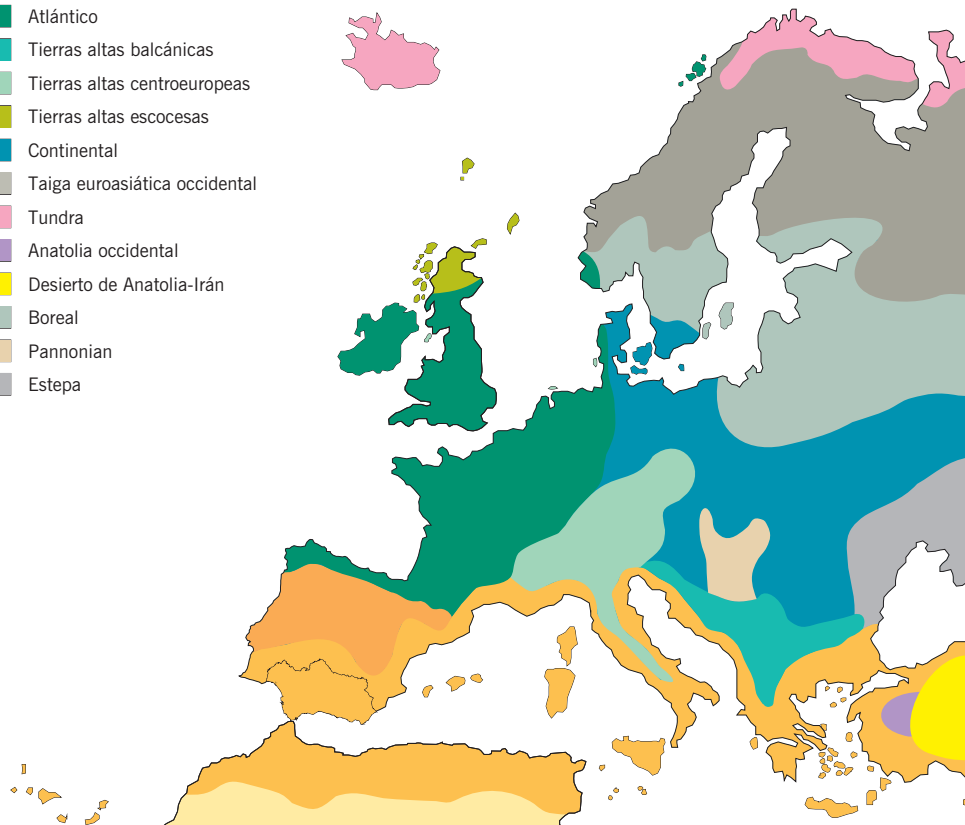
Población de las 10 aglomeraciones urbanas 4.129.510 (56,13%)

Resto de Andalucía 3.228.048 (43,87%)



### ● Grandes regiones biogeográficas

- Sahara
- Mediterráneo esclerófilo
- Meseta ibérica
- Atlántico
- Tierras altas balcánicas
- Tierras altas centroeuropeas
- Tierras altas escocesas
- Continental
- Taiga euroasiática occidental
- Tundra
- Anatolia occidental
- Desierto de Anatolia-Irán
- Boreal
- Pannonian
- Estepa



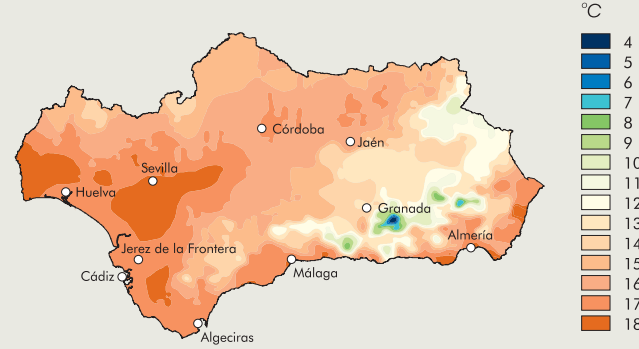
# Clima y agua

# Agua

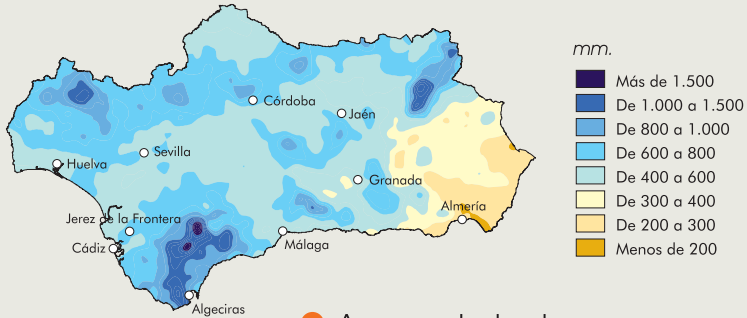
## ● Caracterización climática

ÁREAS GEOGRÁFICAS	Litoral Atlántico	Depresión del Guadalquivir	Sierra Morena	Litoral Mediterráneo (Gibraltar-Adra)	Litoral Mediterráneo y Sureste	Surco Intrabético	Sierras Béticas
TIPO DE CLIMA	Mediterráneo oceánico	Mediterráneo continental	Mediterráneo semiárido	Mediterráneo subtropical	Mediterráneo subdesértico	Continental mediterráneo	Mediterráneo de montaña
Temperatura media anual (°C)	17-19	17-18	16-17	17-19	17-21	13-15	12-15
Precipitación media anual (mm)	500-700	500-700	600-800	400-900	< 300	300-600	400-1.000
Número de días de lluvia al año	75-85	75-100	75-100	50-75	< 50	60-80	60-100
Número de meses del periodo seco	4-5	4-5	3-4	4-5	6-8	4-5	3-4
Amplitud térmica anual (°C)	10-16	18-20	18-20	13-15	13-16	17-20	16-20
Número de días con heladas	Libre	2-20	20-40	Libre	0-10	30-60	30-90

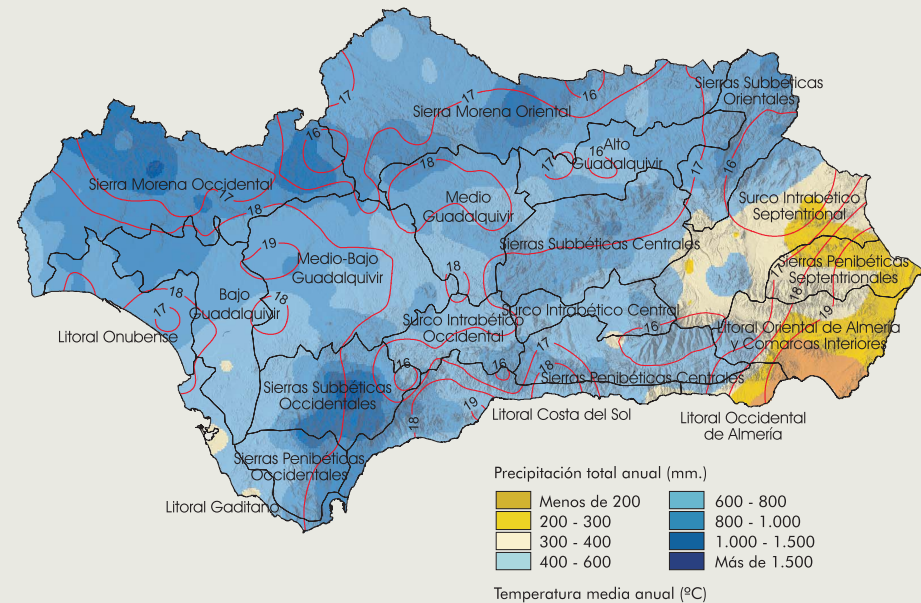
## ● Temperaturas 1961-1990



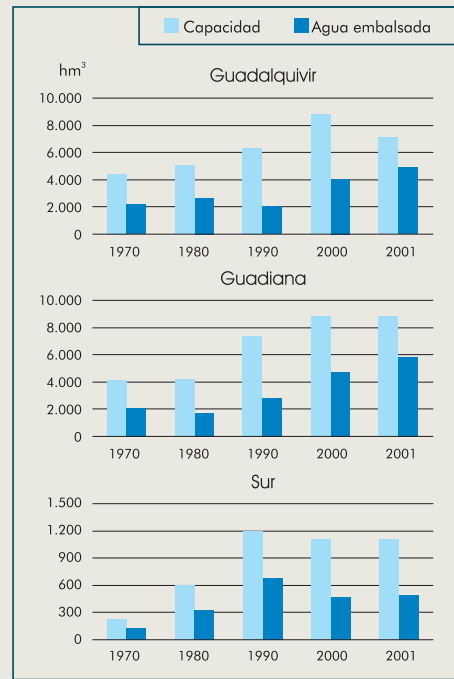
## ● Precipitaciones 1961-1990



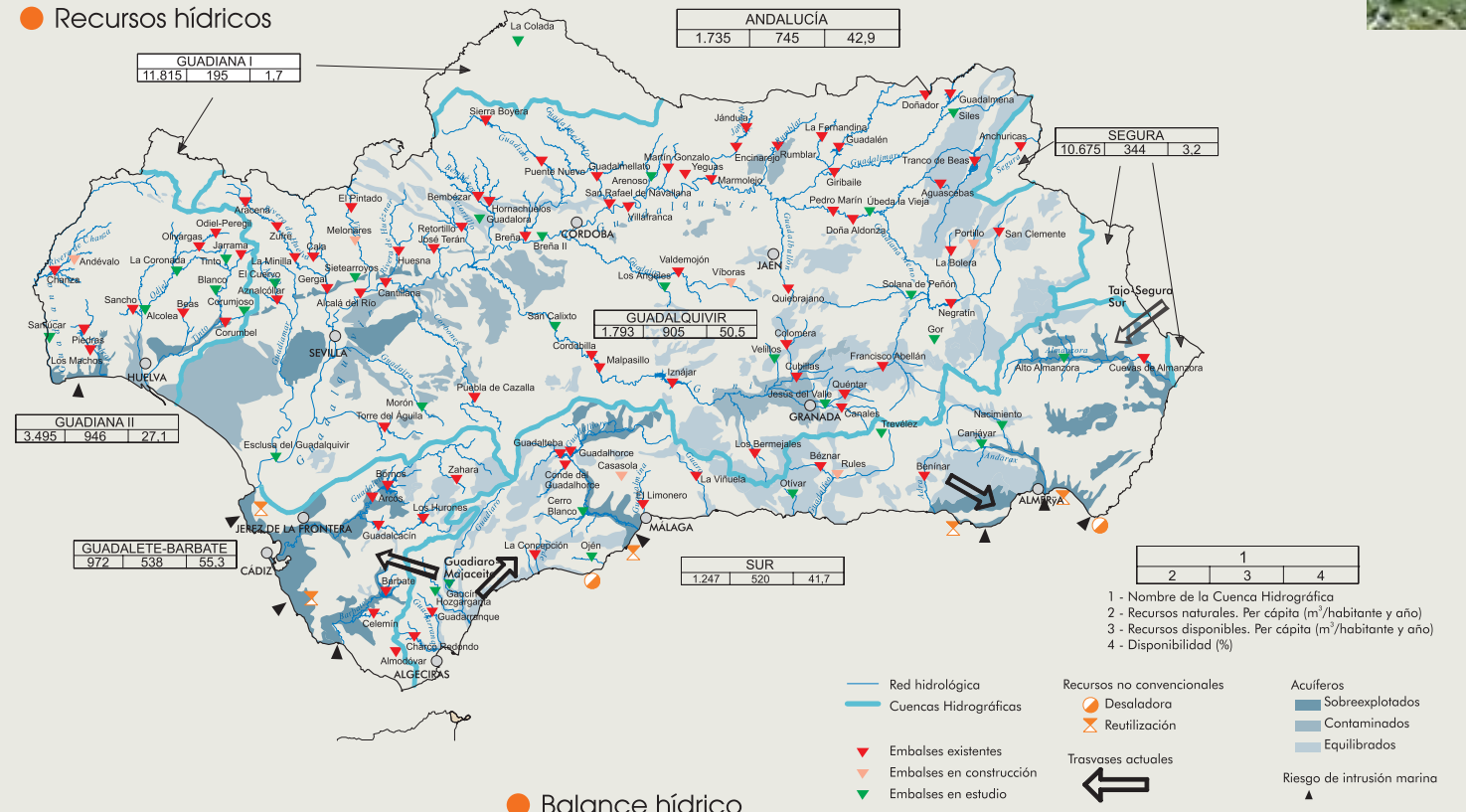
## ● Precipitaciones y temperaturas 2001



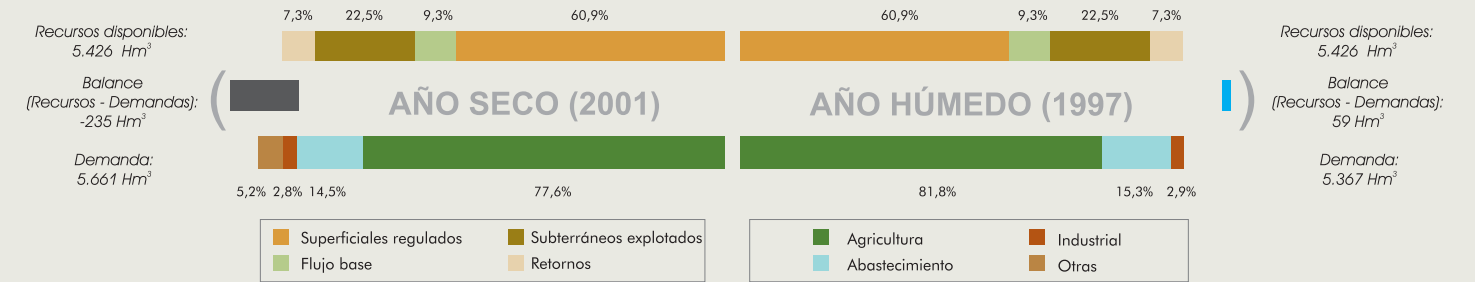
## ● Agua embalsada por cuencas hidrográficas



## ● Recursos hídricos



## ● Balance hídrico



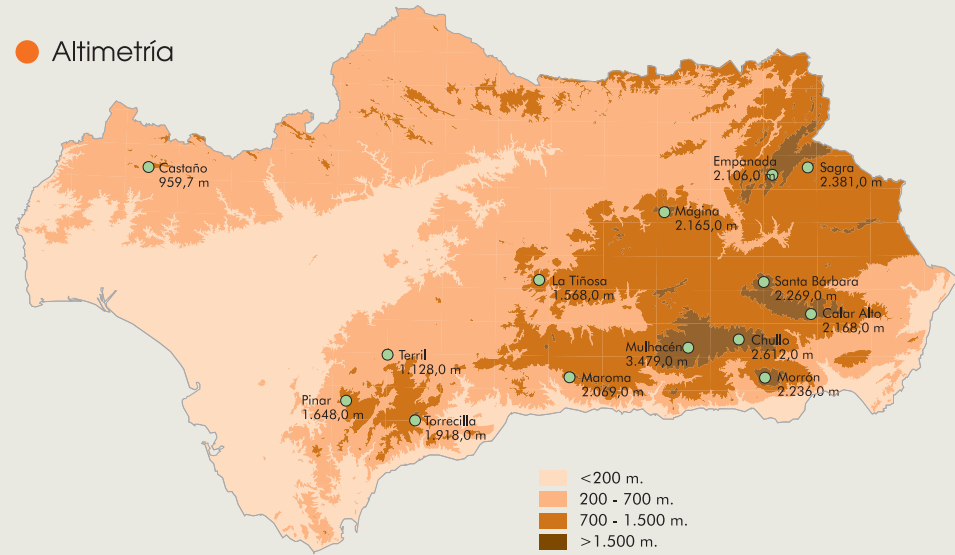
## ● Demanda de agua para consumo urbano per cápita 2001



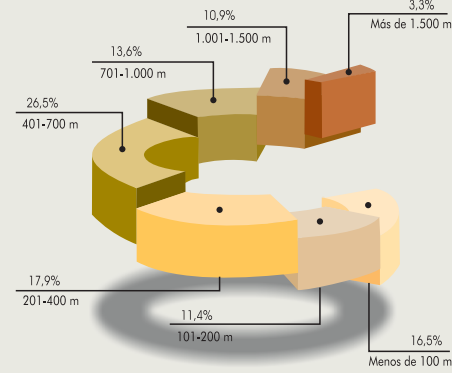
# Relieve y suelo

# Relieve y suelo

## Altimetría

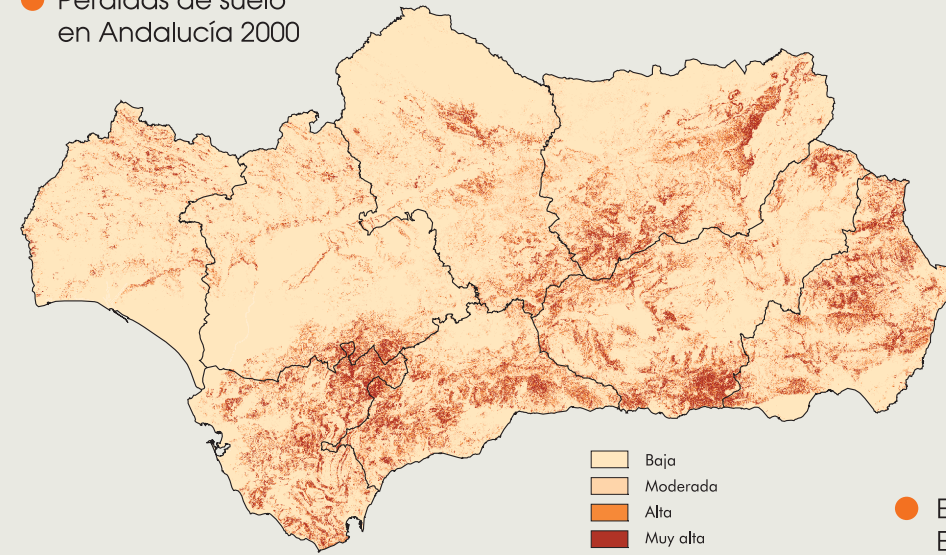


## Extensión superficial según altitud

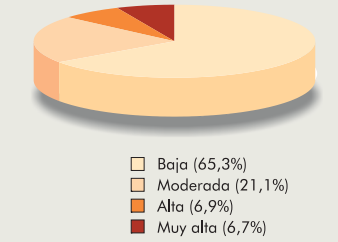


Altitud media de Andalucía: 596 m  
Altitud media de España: 660 m

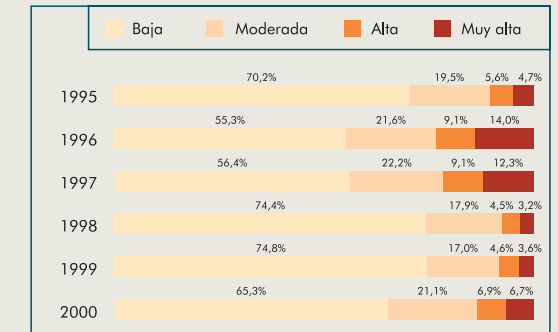
## Pérdidas de suelo en Andalucía 2000



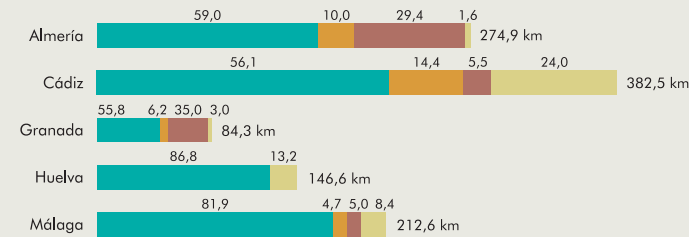
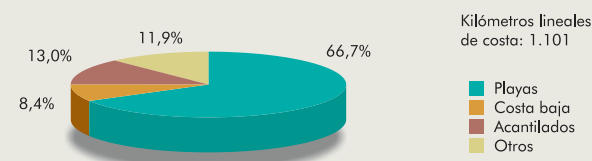
## Estimación de pérdidas de suelo en Andalucía 2000



## Estimación de pérdidas de suelo. Evolución temporal 1995-2000



## Caracterización física del litoral andaluz

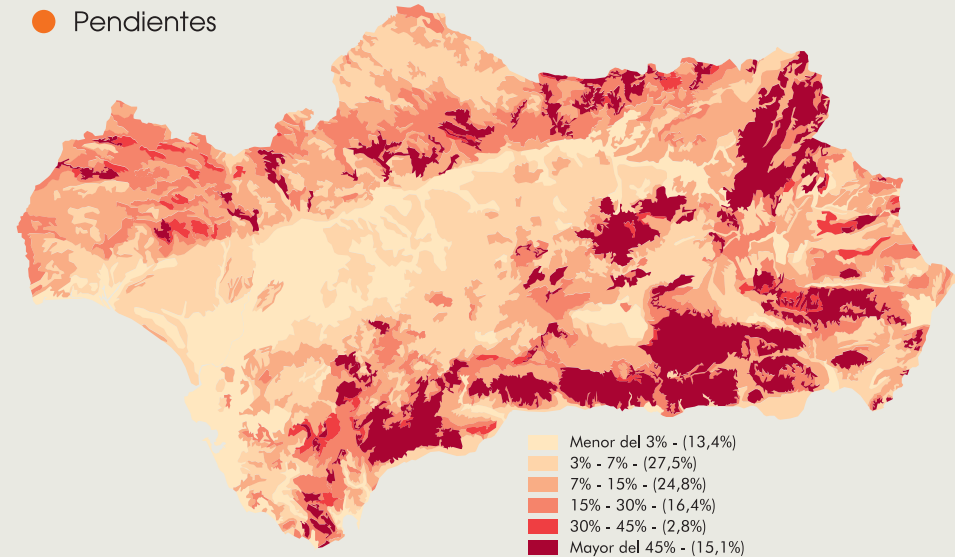


## Estimación de pérdidas de suelo por provincias 2000

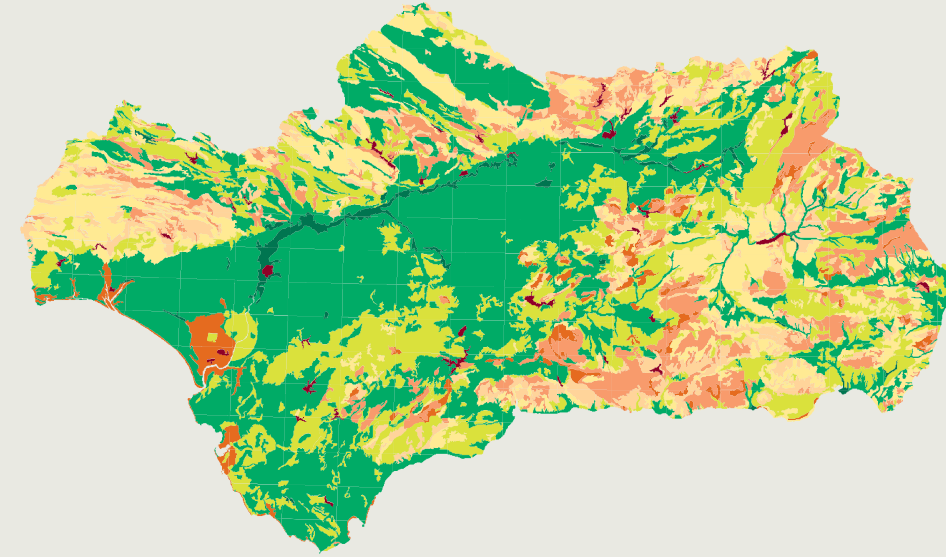
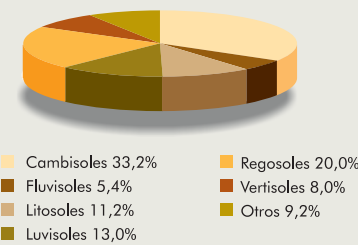
Provincia	Bajas	Moderadas	Altas	Muy Altas
Almería	52,1	26,6	10,3	11,0
Cádiz	53,1	22,9	10,2	13,8
Córdoba	73,8	18,8	4,5	2,9
Granada	58,8	24,2	8,3	8,7
Huelva	80,2	14,3	3,1	2,4
Jaén	63,2	23,2	7,1	6,5
Málaga	48,2	28,2	11,9	11,7
Sevilla	77,8	15,5	3,9	2,8
Andalucía	65,3	21,1	6,9	6,7

Cifras en porcentajes de superficie afectada

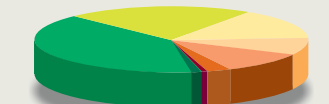
## Pendientes



## Caracterización de los suelos en Andalucía

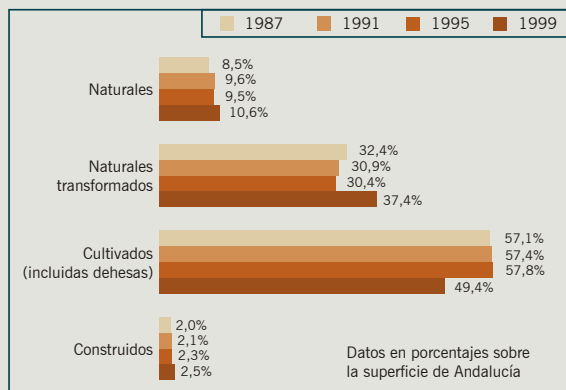


## Aptitud productiva forestal de los suelos

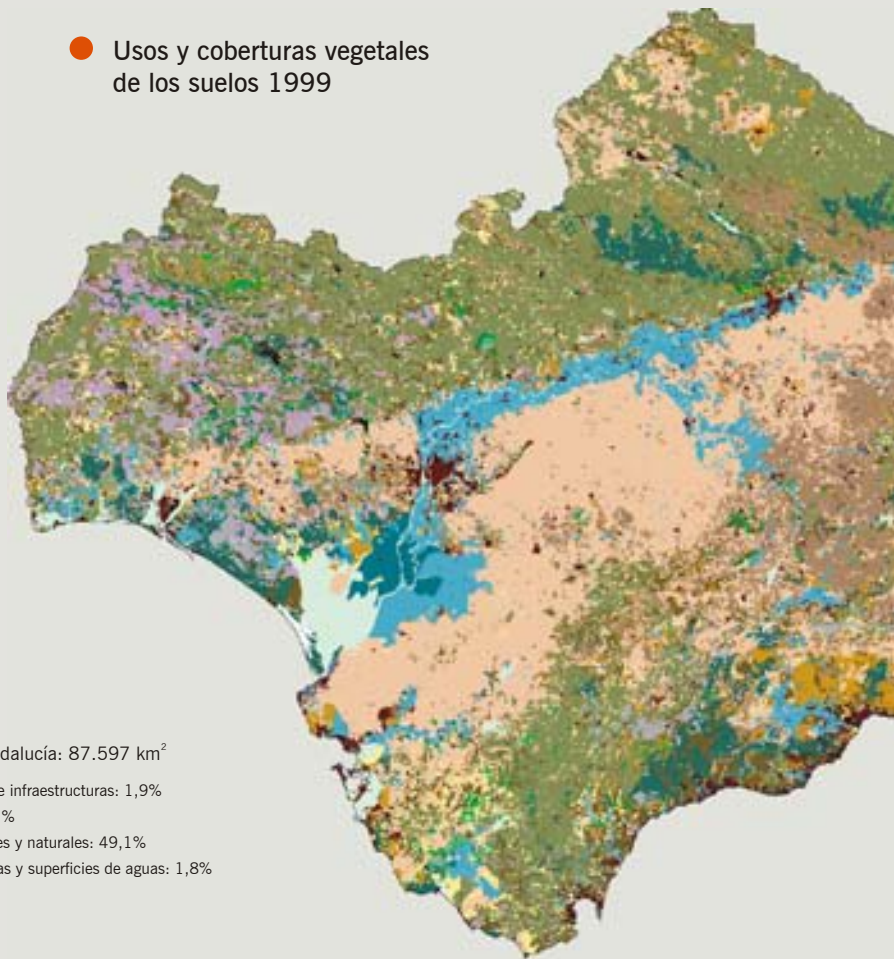


# Vegetación y usos del suelo

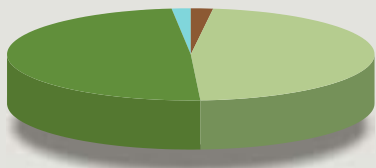
## ● Evolución de la significación de los grandes ecosistemas en Andalucía



## ● Usos y coberturas vegetales de los suelos 1999



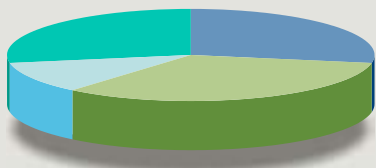
## ● Distribución general de usos del suelo



Superficie de Andalucía: 87.597 km<sup>2</sup>

- Edificaciones e infraestructuras: 1,9%
- Agrícola: 47,2%
- Áreas forestales y naturales: 49,1%
- Zonas húmedas y superficies de aguas: 1,8%

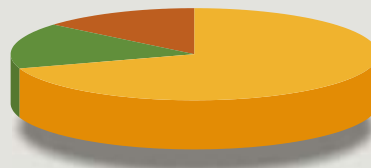
## ● Zonas húmedas y superficies de agua



Superficie: 1.587,9 km<sup>2</sup> (1,8%)

- Embalses y balsas: 0,5%
- Marismas y formaciones intermareales: 0,6%
- Salinas y zonas de acuicultura: 0,2%
- Ríos, cauces y otras zonas húmedas: 0,5%

## ● Agrícola

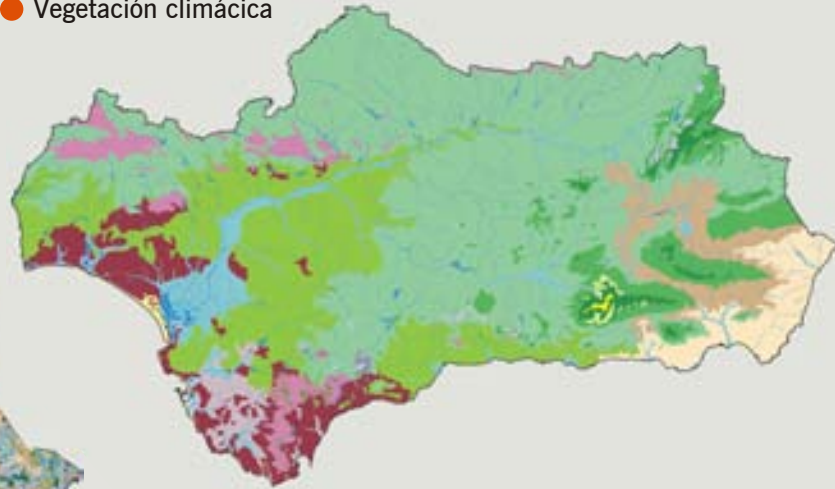


Superficie: 41.341,9 km<sup>2</sup> (47,2%)

- Superficies en secano (33,2%)
  - Herbáceos en secano (16,8%)
  - Olivares (14,5%)
  - Viveros (0,4%)
  - Otros leñosos en secano (1,5%)
- Superficies en regadío (7,2%)
  - Herbáceos en regadío (3,4%)
  - Invernaderos y cultivos bajo plástico (0,5%)
  - Arrozales (0,4%)
  - Leñosos en regadío (1,0%)
  - Mosaicos de cultivos en regadío (0,9%)
  - Superficies en regadío no regadas (1,0%)
- Áreas agrícolas heterogéneas (6,8%)
  - Mosaicos de cultivos herbáceos y leñosos (3,5%)
  - Mosaicos de cultivos con vegetación natural (3,3%)



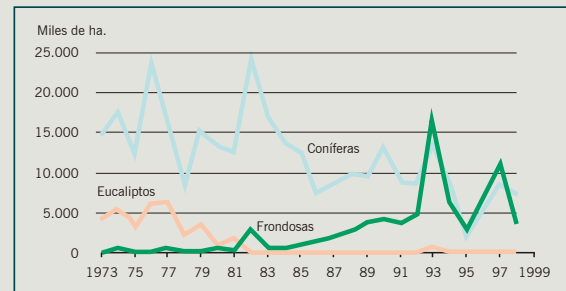
## ● Vegetación climática



- Pastizales de montaña
- Sabinares y enebrales rastreros
- Robledales de melojales
- Quejigares supramediterráneos
- Pinsapares
- Encinares supramediterráneos
- Encinares mesomediterráneos
- Encinares termomediterráneos
- Alcornocales termomediterráneos
- Alcornocales mesomediterráneos
- Robledales africanos
- Acebuchales
- Coscojares
- Lentiscales, cornicales y espinales
- Bosques de ribera (zonas húmedas incluidas)
- Saladares y salinas
- Vegetación de dunas y arenales costeros
- Red hidrográfica

- Núcleos de población, industria e infraestructuras
- Explotaciones mineras y vertederos
- Cultivos en secano
- Olivares
- Cultivos en regadío
- Arrozales
- Invernaderos y cultivos bajo plástico
- Mosaicos de cultivos
- Arbolado de Quercíneas
- Arbolado de Coníferas
- Eucaliptales
- Otras frondosas y mezclas
- Matorrales
- Pastizales
- Espacios con escasa vegetación
- Playas, dunas y arenales costeros
- Marismas y otras zonas húmedas

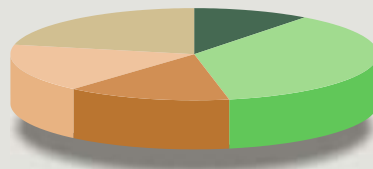
## ● Evolución de las repoblaciones forestales



## ● Áreas forestales y naturales

Superficie: 43.004,2 km<sup>2</sup> (49,1%)

- Formaciones arboladas densas (5,0%)
  - Arbolado denso de quercíneas (1,4%)
  - Arbolado denso de coníferas (3,1%)
  - Arbolado denso de eucaliptos (0,3%)
  - Arbolado denso de otras frondosas y mezclas (0,2%)
- Formaciones de matorral con arbolado (18,1%)
  - Matorral con quercíneas (9,3%)
  - Matorral con coníferas (6,3%)
  - Matorral con eucaliptos (1,5%)
  - Matorral con otras frondosas y mezclas (1,0%)



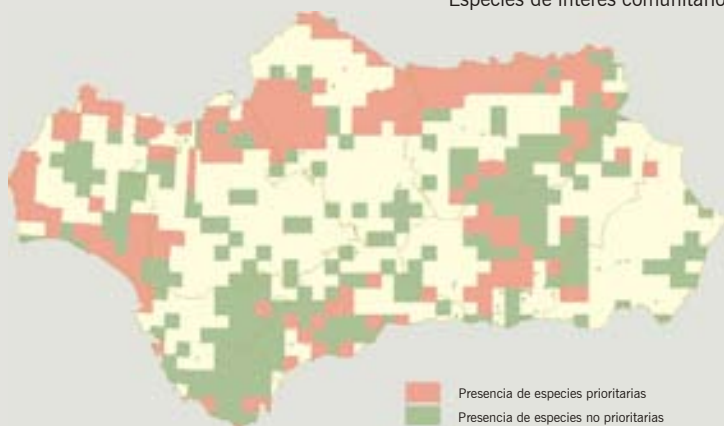
- Formaciones de pastizal con arbolado (7,1%)
  - Pastizal con quercíneas (6,9%)
  - Pastizal con coníferas (0,2%)
  - Pastizal con eucaliptos (0,0%)
  - Pastizal con otras frondosas y mezclas (0,1%)
- Formaciones arbustivas y herbáceas sin arbolado (8,4%)
  - Matorral denso (2,4%)
  - Matorral disperso (3,6%)
  - Pastizales (2,3%)
- Espacios abiertos con escasa vegetación (10,5%)
  - Playas, dunas y arenales (0,1%)
  - Áreas incendiadas (0,0%)
  - Otros espacios con vegetación escasa (10,4%)



# Biodiversidad

## ● Hábitats y especies de interés comunitario <sup>(1)</sup>

Especies de interés comunitario. Taxones de flora y fauna



ESPECIES PRESENTES	España		Andalucía	
	Total	Prioritarias	Total <sup>(1)</sup>	Prioritarias <sup>(1)</sup>
Flora	101	32	49 (49%)	18 (56%)
Mamíferos	20	4	16 (80%)	3 (75%)
Peces	16	2	11 (69%)	1 (50%)
Reptiles	9	1	5 (56%)	1 (100%)
Anfibios	3	1	1 (33%)	0 (0%)
Invertebrados	23	3	14 (61%)	1 (33%)
<b>TOTAL</b>	<b>172</b>	<b>43</b>	<b>96 (56%)</b>	<b>24 (56%)</b>

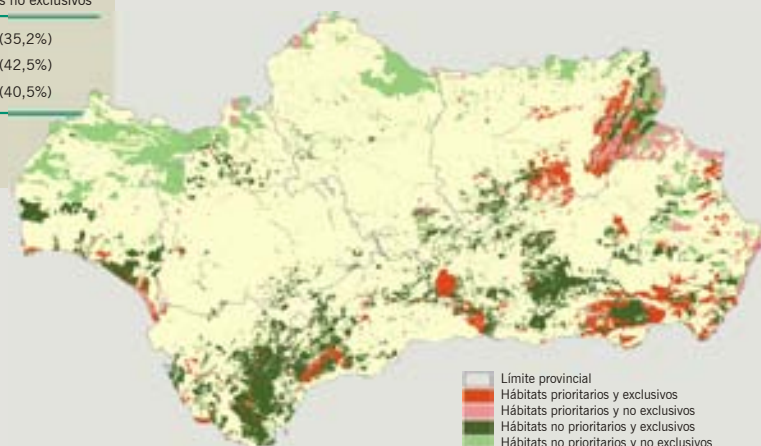
<sup>(1)</sup> El porcentaje está calculado con respecto a las especies presentes en España.

## Hábitats

Tipo de hábitats	Superficie <sup>(1)</sup>	Superficie hábitats exclusivos <sup>(2)</sup>	Superficie hábitats no exclusivos
Prioritarios	485.726 ha (5,6%)	314.986 ha (64,8%)	170.740 ha (35,2%)
No prioritarios	1.324.250 ha (15,2%)	761.163 ha (57,5%)	563.087 ha (42,5%)
<b>Total</b>	<b>1.809.976 ha (20,7%)</b>	<b>1.076.149 ha (59,5%)</b>	<b>733.827 ha (40,5%)</b>

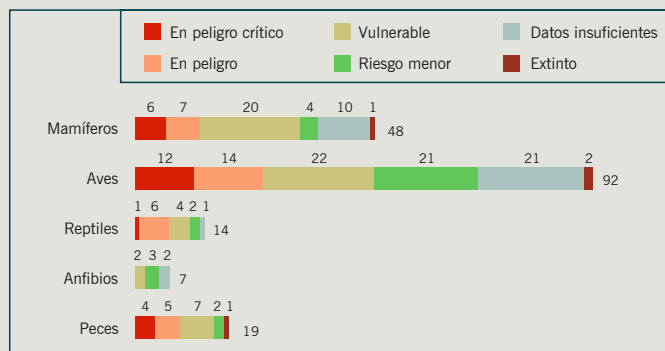
\* La superficie de Andalucía (8.726.800 has) supone el 17,25% de España (50.599.000 has).  
<sup>(1)</sup> El porcentaje se refiere a la superficie que ocupan para cada caso los hábitats en Andalucía.  
<sup>(2)</sup> El porcentaje está calculado con respecto a la superficie de la columna precedente.

## Hábitats de interés comunitario

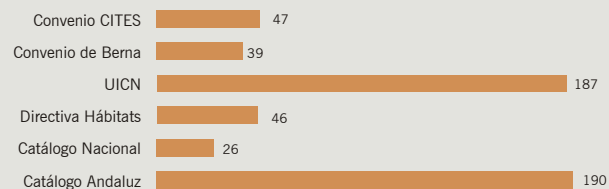


(1) Anexo I y II de la Directiva 92/43/CE relativa a la conservación de los hábitats naturales y de la flora y fauna silvestres

## ● Número de especies de la fauna silvestre en Andalucía



## ● Especies protegidas de la flora andaluza







## Redes e instalaciones para la protección de la flora y la fauna 2001

### Red de muladares fijos

- 1 Doñana
- 2 Las Navas (Almadén de la Plata)
- 3 Los Juncuales (Algodonales)
- 4 El Picacho (Alcalá de los Gazules)
- 5 Valdeinfierno (Los Barrios)
- 6 Torilejos (Hornachuelos)
- 7 Vegueta del Fresno (Cardeña)
- 8 Los Corrales (Hornachuelos)
- 9 Hoya de Priego (Priego)
- 10 Sierra y Lachar (Rute)
- 11 Guadalteba (Campillos)
- 12 El Hondón (Ronda)
- 13 El Chorro (Ardales)
- 14 Tejada (Sedella)
- 15 Casares (Casares)
- 16 Valdequemado
- 17 Despeñaperros
- 18 Pegalajar (Pegalajar)
- 19 Jódar (Jódar)
- 20 Puerto de las Palomas (La Iruela)
- 21 Fuentes Altas (Santiago-Pontones)
- 22 Cortijo Conejo (Fonelas)
- 23 Cerro del Muerto (María)
- 24 Montalviचे (Vélez-Blanco)
- 25 Los Gatos (Vélez-Rubio)

### Red de viveros

- Vivero
- Prevista ubicación nuevo vivero
- Previsto su sustitución
- Previsto su cierre
- Áreas de aviveramiento
- Áreas de aviveramiento proyectadas
- Zonas de recuperación de ejemplares



## Regímenes cinegéticos especiales en Andalucía 2001

Provincia	Superficie Con Régimen cinegético	Reservas y cotos nacionales de caza	Zonas de caza controlada	Cotos sociales	Cotos locales	Cotos privados
Almería	685.949	0	16.163	0	27.049	642.737
Cádiz	568.695	0	0	0	0	568.695
Córdoba	1.179.213	0	6.554	0	0	1.172.659
Granada	6	0	30.255	3.094	0	977.210
Huelva	801.646	0	1.946	0	0	799.700
Jaén	1.208.015	68.965	19.848	0	0	1.119.202
Málaga	593.203	54.439	5.481	7.647	0	525.636
Sevilla	1.172.771	0	0	0	0	1.172.771
<b>Andalucía</b>	<b>7.220.051</b>	<b>123.404</b>	<b>80.247</b>	<b>10.741</b>	<b>27.049</b>	<b>6.978.610</b>

Superficie en ha

## Cotos de pesca continental 2001



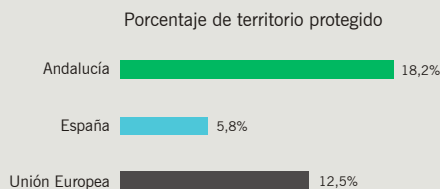
## Distribución de los terrenos en que está prohibida la actividad cinegética 2001

Provincia	Parques Nacionales	Parques y Parajes Naturales	Refugios de caza	Terrenos protegidos Orden 16-5-94	Otros terrenos protegidos	Total
Almería	15.270	24.525	900	600	0	41.295
Cádiz	0	0	0	0	0	0
Córdoba	0	1.368	0	3.899	4	5.271
Granada	86.208	268	0	4.169	2.106	92.751
Huelva	38.344	27.149	0	6.400	5.806	77.699
Jaén	0	2.092	0	0	2.723	4.815
Málaga	0	7.787	0	2.295	0	10.082
Sevilla	11.821	1.593	0	220	4.634	18.268
<b>Andalucía</b>	<b>151.643</b>	<b>64.782</b>	<b>900</b>	<b>17.583</b>	<b>15.273</b>	<b>250.181</b>

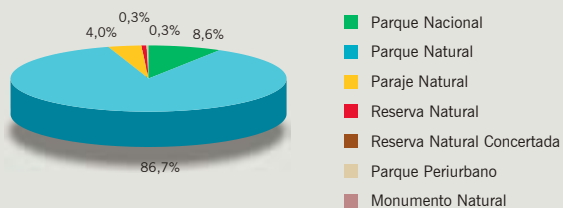
(\*) En cumplimiento del Decreto 99/1998 de 13 de mayo, queda prohibida la actividad cinegética en la superficie afectada por el vertido de Aznalcóllar (4.634,2 ha)

● Distribución de espacios naturales por figuras de protección 2000

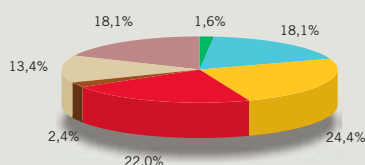
Tipos	Número	Superficie (ha)
Parque Nacional	2	136.928
Parque Natural	23	1.378.369
Paraje Natural	31	63.183
Reserva Natural	28	4.619
Reserva Natural Concertada	3	662
Parque periurbano	17	5.279
Monumento Natural	23	665
<b>Total</b>	<b>127</b>	<b>1.589.704</b>



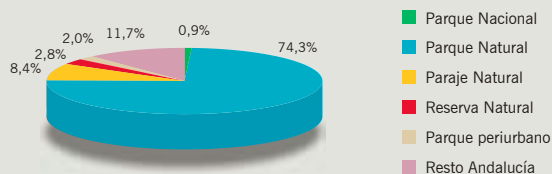
Superficie de los Espacios Naturales Protegidos



Número de Espacios Naturales Protegidos



Instalaciones de uso público en Espacios Naturales Protegidos



● Propuesta de Lugares de Interés Comunitario de Andalucía

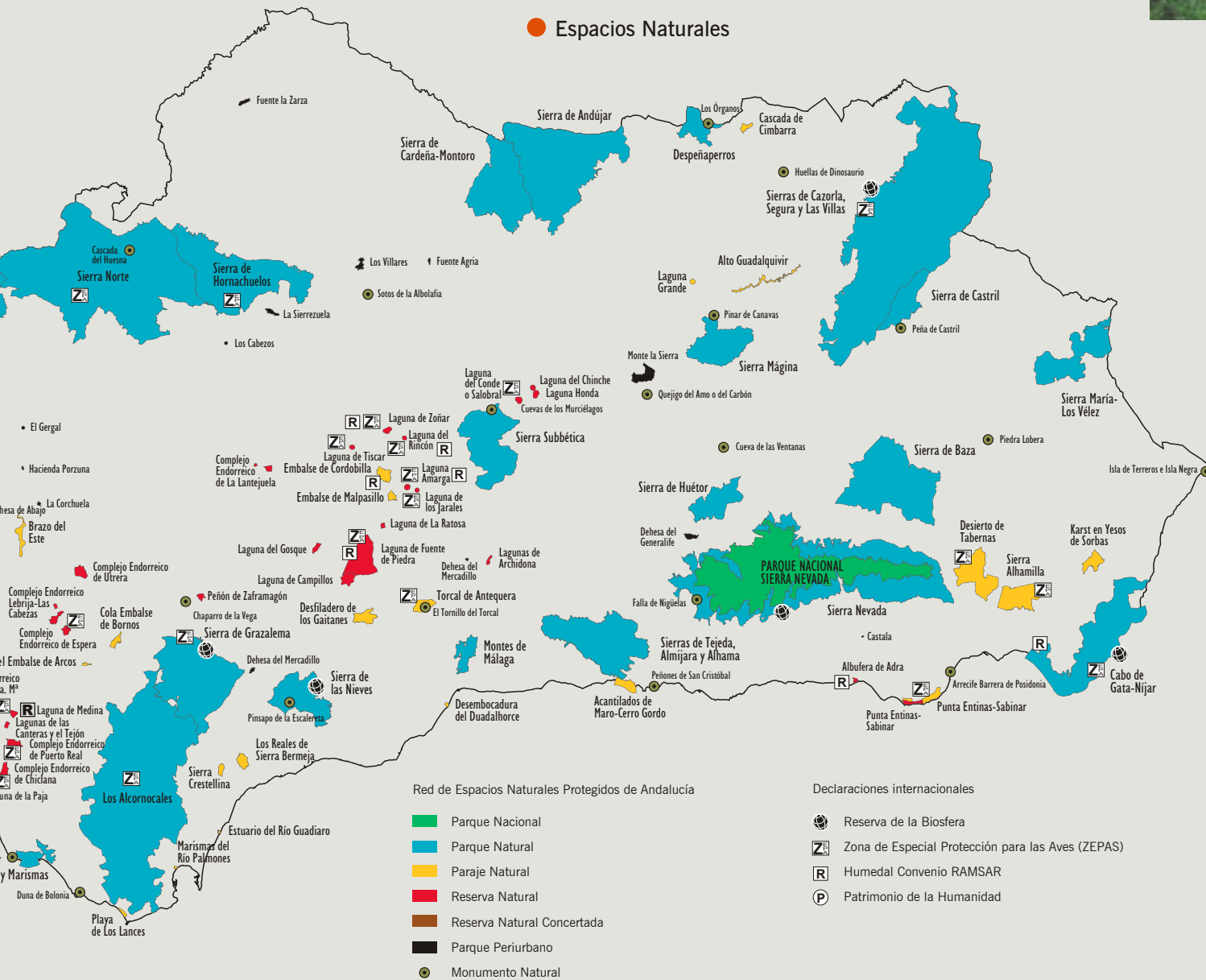


● Otras figuras de protección

Otras figuras de protección	Número	Superficie (ha)	% superf. regional	
Propuesta de Lugares de Interés Comunitario (LICs)	Andalucía <sup>(1)</sup>	193	2.586.667	28,6
	España	1.205	11.568.321	21,7
	UE	9.312	33.204.000	10,4
Zonas de Especial Protección para las Aves (ZEPAs)	Andalucía	22	1.017.489	11,7
	España	278	5.770.603	11,4
	UE <sup>(2)</sup>	2.436	16.393.300	5,1
Reservas de la Biosfera	Andalucía	7	520.141	6,2
	España	15	1.019.296	2,0
	UE	63	3.464.767	1,1
Humedales incluidos en el Convenio RAMSAR	Andalucía	12	117.753	1,3
	España	38	158.216	0,3
	UE	481	6.076.640	1,9

(1) De las cuales 2.502.498 ha son terrestres y 84.178 ha son marinas  
 (2) Dato del año 1999





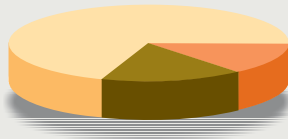
### ● Equipamientos de uso público en Espacios Naturales Protegidos

Actividades educativas	Apoyo a la recreación	Contemplación de paisajes naturales	Información	Interpretación ambiental especializada	Observatorio de fauna silvestre	Protección/cobijo pernoctación	Rutas interpretativas											
Aula de la naturaleza 8	Aula del mar 1	Camping 14	Albergo 5	Hotel de montaña 8	Área recreativa 164	Mirador 98	Centro de visitantes 26	Punto de información 19	Ecomuseo 2	Jardín botánico 9	Observatorio uso científico 9	Observatorio uso público 28	Parque cinegético 1	Refugio 22	Refugio-vivac 17	Zona de acampada 29	Carril cicloturístico 21	Sendero señalizado 332

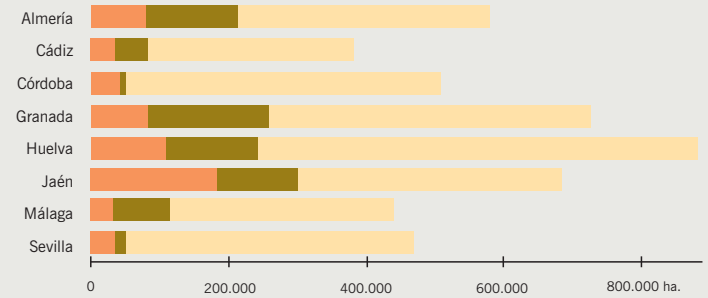


# Vegetación

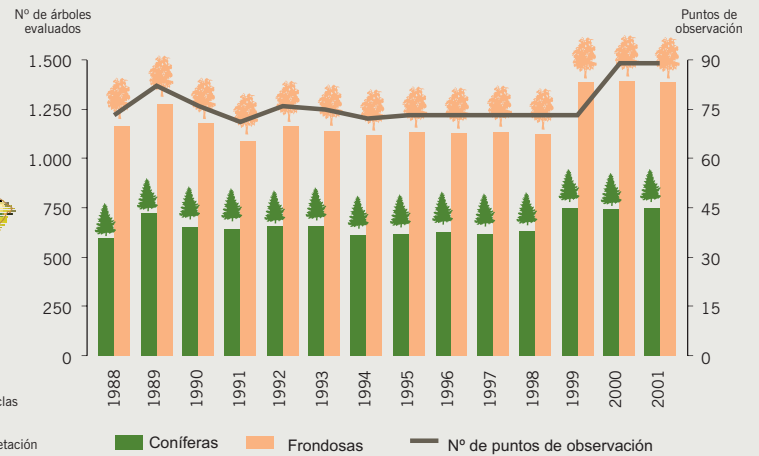
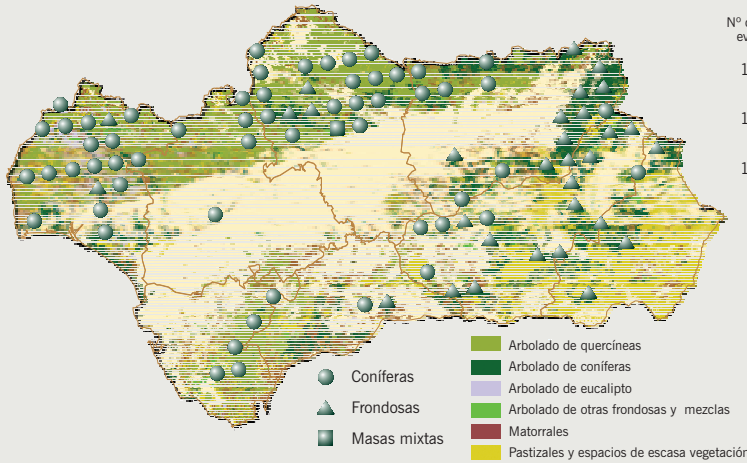
## Distribución de los montes andaluces según el régimen de propiedad



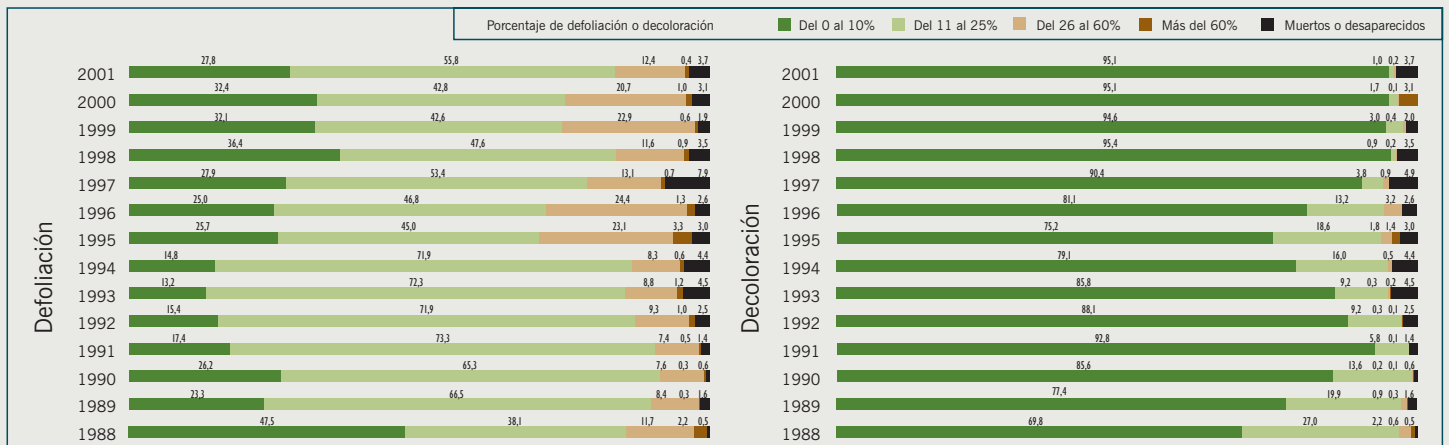
Superficie forestal de Andalucía: 43.004 km<sup>2</sup>



## Puntos de observación en Andalucía del Programa de Cooperación Internacional para la evaluación y seguimiento de los efectos de la contaminación atmosférica en los bosques



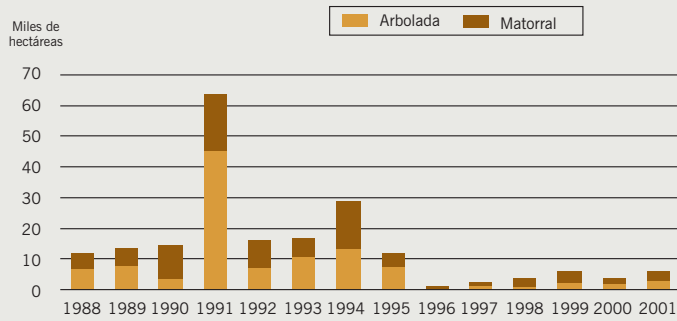
## Evolución del estado fitosanitario de los bosques



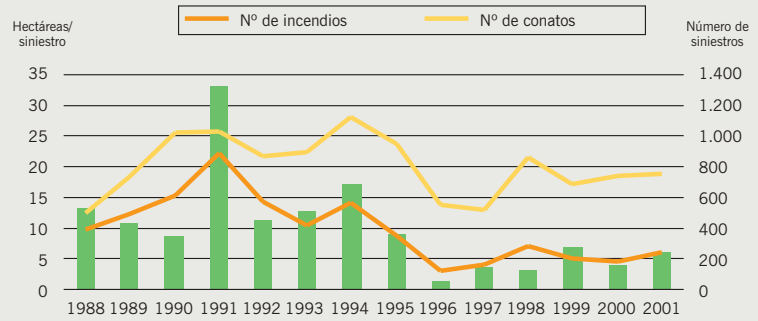


## ● Incendios forestales

Superficie quemada



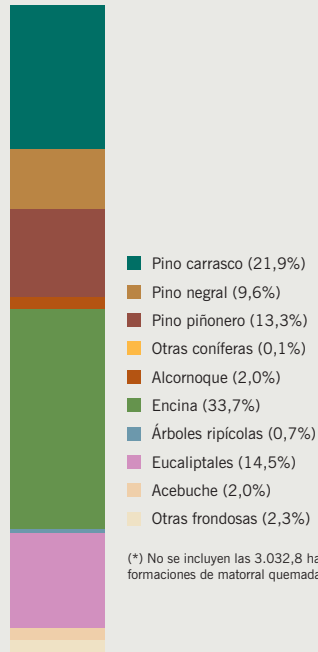
Superficie media afectada por siniestro



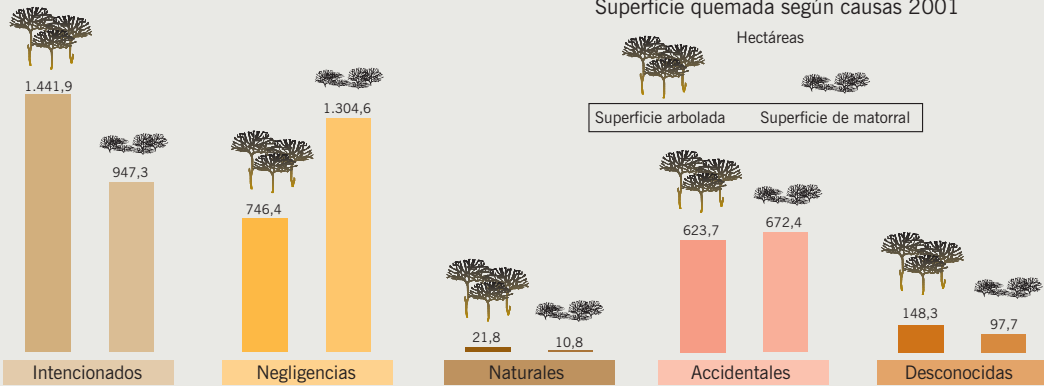
Número de siniestros

Porcentaje de superficie quemada según especies arbóreas afectadas 2001

2.982,1 ha (\*)

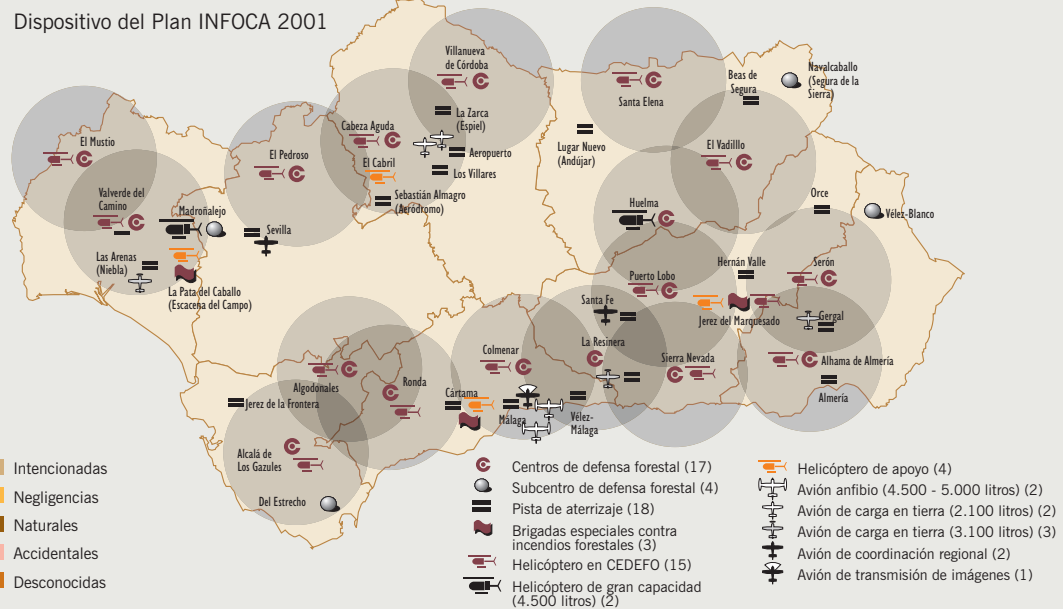


(\*) No se incluyen las 3.032,8 ha de formaciones de matorral quemadas

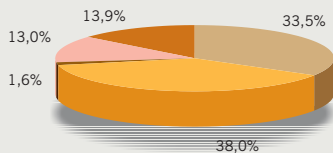


Superficie quemada según causas 2001

Dispositivo del Plan INFOCA 2001



Causas de los incendios 2001





Datos económicos

Mercado exterior:

Importaciones (2000) 9.948,38 millones de euros  
 Exportaciones (2000) 11.949,33 millones de euros  
 Saldo (2000) 2.000,95 millones de euros

Valor añadido y renta:

Valor Añadido Bruto c.f. (1998) 63.446,7 millones de euros  
 Valor Añadido Bruto/habitante (1998) 8,7 miles de euros  
 Valor Añadido Bruto/habitante en España (1995) 9,9 miles de euros

Renta familiar disponible de las familias residentes/habitante (1998):

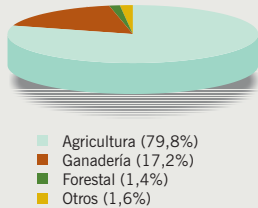
Andalucía 7.535,51 euros  
 España 9.925,82 euros

Población ocupada 2000 (miles de personas)

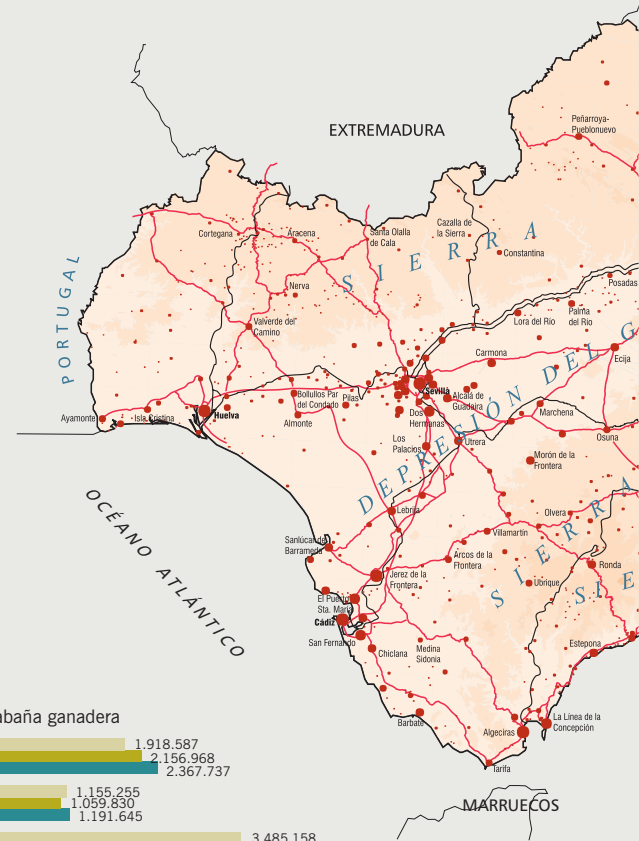
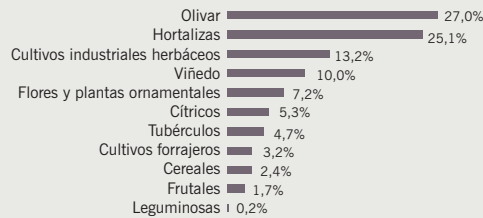
Población en edad activa (> 16 años) 5.804,81  
 Población activa 2.871,94  
 Tasa de actividad 49,48  
 Parados 703,13  
 Tasa de paro 24,48

Actividades agrarias

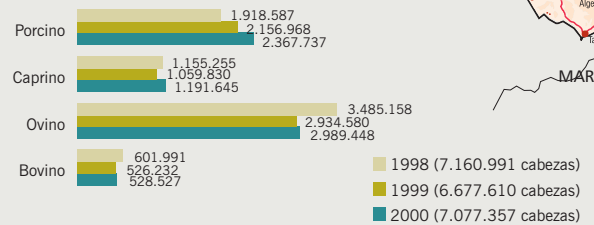
Producción final agraria (2000):  
 7.024.954 miles de euros



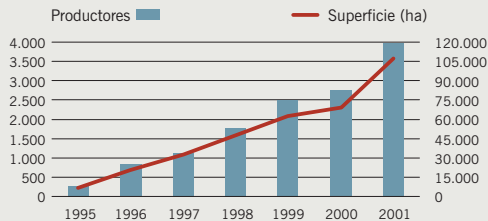
Cultivos agrícolas por grandes grupos 2001  
 Producción total: 20.961.453 t



Cabaña ganadera

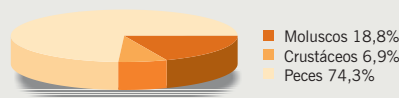


Evolución de la agricultura ecológica



Pesca y acuicultura marina

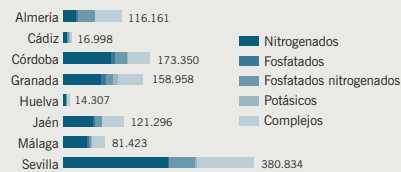
Pesca fresca subastada en las principales lonjas andaluzas 2000  
 75.111,26 t



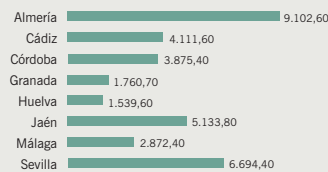
Producción de acuicultura marina 2000  
 5.332,9 t



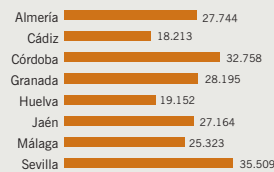
Consumo agrícola de fertilizantes 1999  
 Andalucía: 1.063.327 t



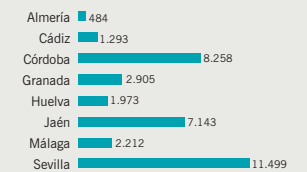
Consumo de fitosanitarios 2000  
 Andalucía: 35.090,5 t



Licencias de caza 2001  
 Andalucía: 214.058 licencias



Licencias de pesca continental deportiva 2001  
 Andalucía: 35.767 licencias





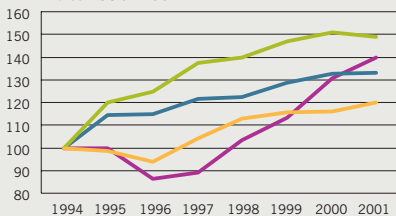
Red básica de carreteras  
Red ferroviaria

Núcleos de población

- < 1.000
- 1.000 - 5.000
- 5.000 - 10.000
- 10.000 - 20.000
- 20.000 - 50.000
- 50.000 - 100.000
- > 100.000 habitantes

## ● Evolución de la producción industrial

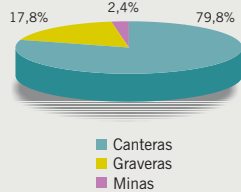
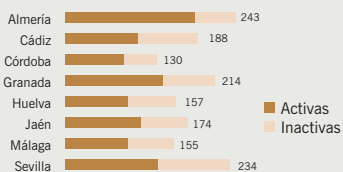
Índice 1994=100



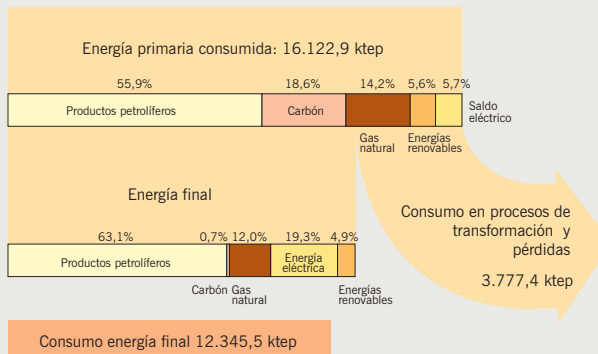
- Energía
- Minerales no energéticos e industria química
- Industria de transformación de metales y mecánica de precisión
- Otras industrias manufactureras

## ● Explotaciones extractivas 1998

Andalucía: 1.495 explotaciones



## ● Balance energético 2001



Energía primaria generada en Andalucía: 1.828,7 ktep



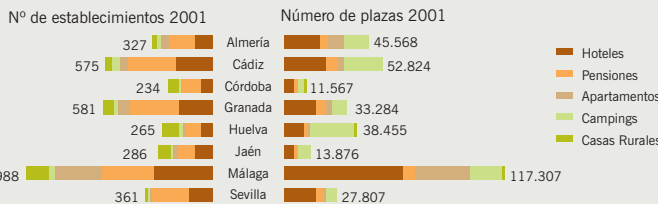
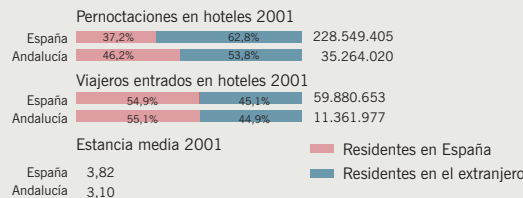
- Carbón 22,0%
- Gas natural 28,6%
- Energías renovables 49,4%

Parámetros renovables

		Aportación *
E. Solar térmica	155.843 m <sup>2</sup>	12,1 ktep
E. Solar fotovoltaica	4.092 kWp	0,6 ktep
E. Eólica	154,9 MW	31,1 ktep
E. Hidráulica	553,0 MW	79,8 ktep
Biomasa (producción eléctrica)	81,0 MW	190,1 ktep
Biomasa (usos térmicos)	590,1 ktep	590,1 ktep
Total		903,8 ktep

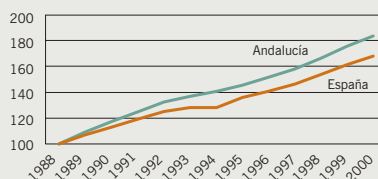
Aportación de las energías renovables a la estructura de la demanda de energía primaria con la metodología EUROSTAT

## ● Turismo



## ● Transporte

Evolución del número de vehículos



Grado de motorización 2000:

Nº de vehículos/100 habitantes	
Andalucía	49,8
España	57,5

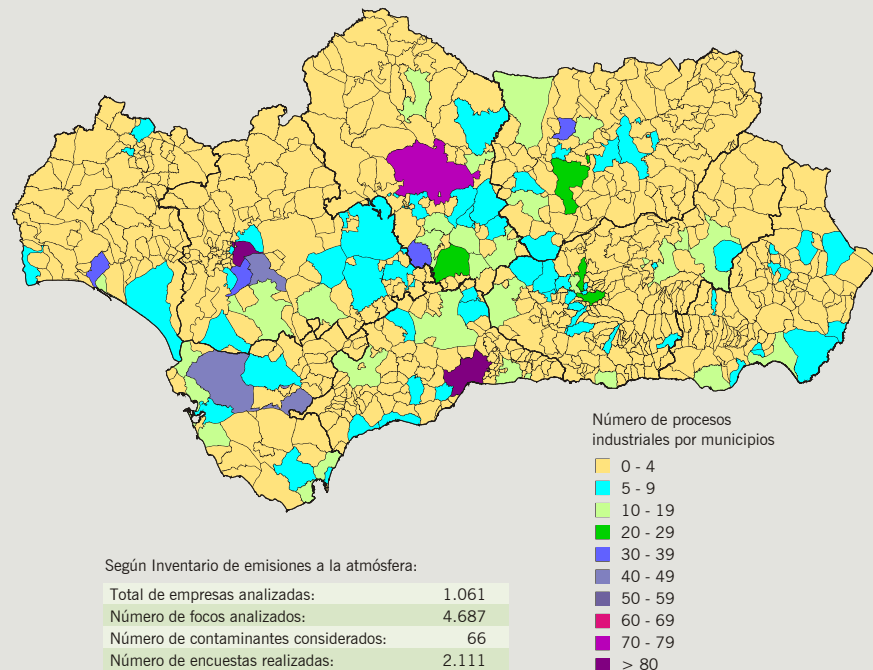
## ● Emisiones atmosféricas en Andalucía por sectores de actividad 2000



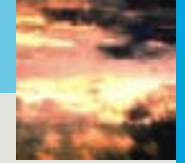
## ● Red de Vigilancia y Control de la Calidad del Aire 2001



## ● Procesos industriales potencialmente contaminantes de la atmósfera en Andalucía en el año 2000



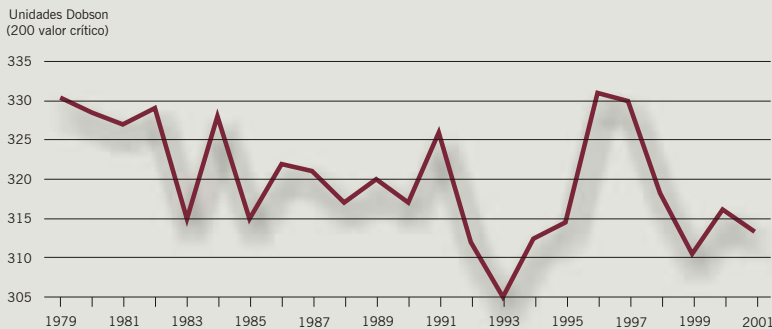




● Inmisiones atmosféricas en Andalucía: calificación global 2001 \*



● Valores de espesor de la capa de ozono medidos sobre el conjunto de Andalucía



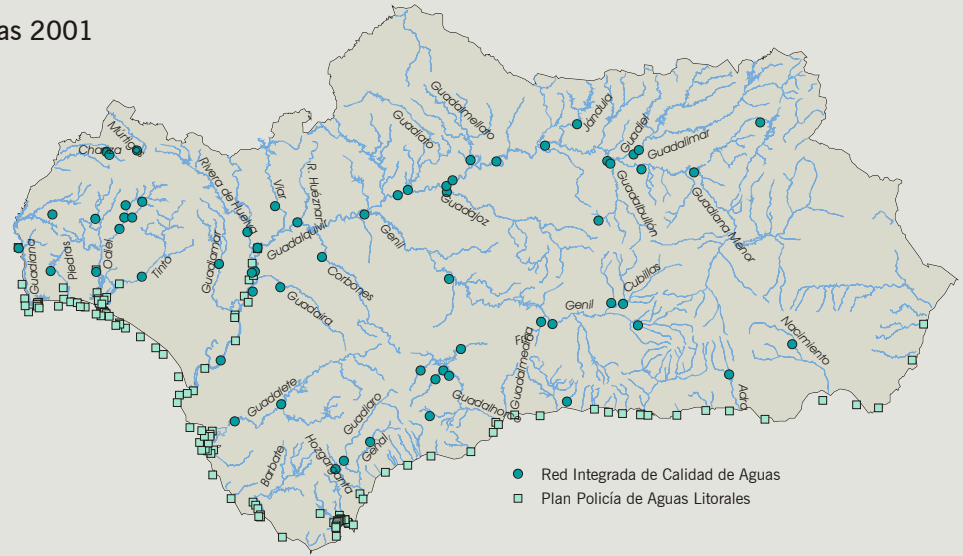
● Niveles de ruidos soportados y niveles medios de aislamiento acústico bruto en fachadas de edificios de viviendas según áreas

Tipos	LDN (*)	Media. Nivel de Aislamiento
Ocio	73,01	17,42
Comercial	69,51	20,10
Hospitalaria	67,65	18,33
Res.comercial	70,52	20,18
Res. Industrial	69,28	20,56
Res.Transportes	72,15	23,05
Enseñanza	68,31	18,46
Res. Urbana	67,20	19,70
Res. Suburbana	64,78	18,15
Industrial	68,70	20,23
Puerto	69,76	21,08
Parques y jardines	67,56	21,53

Decibelios Leq dBA  
(\*) LDN: Nivel sonoro corregido medio día-noche.

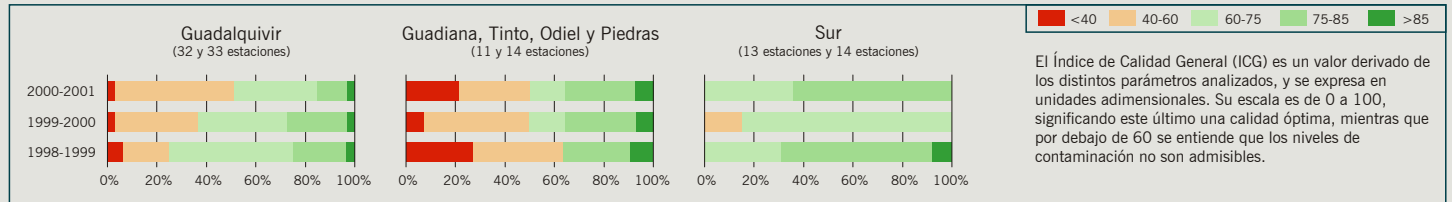
● Redes de control de la calidad de aguas 2001

	Estaciones o puntos de control
<b>CONTINENTALES</b>	
Red de vigilancia sanitaria de las aguas de baño continentales	39
Red Integrada de Calidad de Aguas (ICA)	60
<b>LITORALES</b>	
Plan Policía de Aguas	117
Red automática de inmisiones hídricas	17
Red manual de emisiones hídricas	328
Red automática de emisiones hídricas	52
Red de vigilancia sanitaria de las aguas de baño litorales	315
<b>SUBTERRÁNEAS</b>	
Red de vigilancia de la calidad de las aguas subterráneas	417
Red de vigilancia de la intrusión marina	153

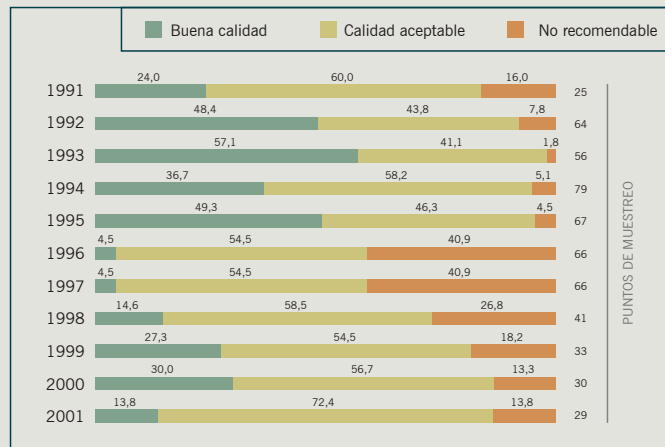


● Calidad de las aguas continentales

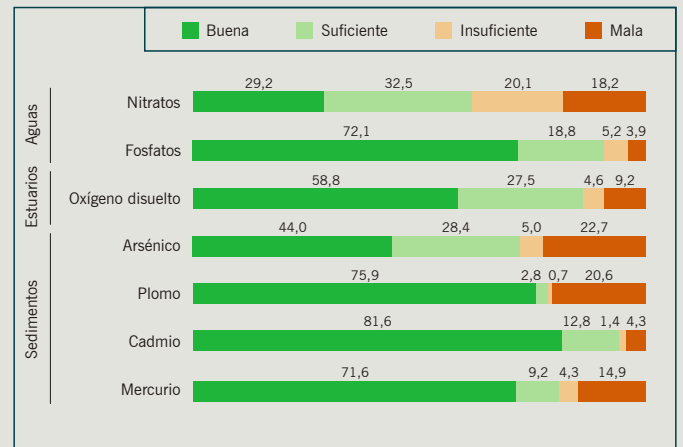
Red integrada de calidad de aguas (ICA). Índice de calidad general (medias anuales)

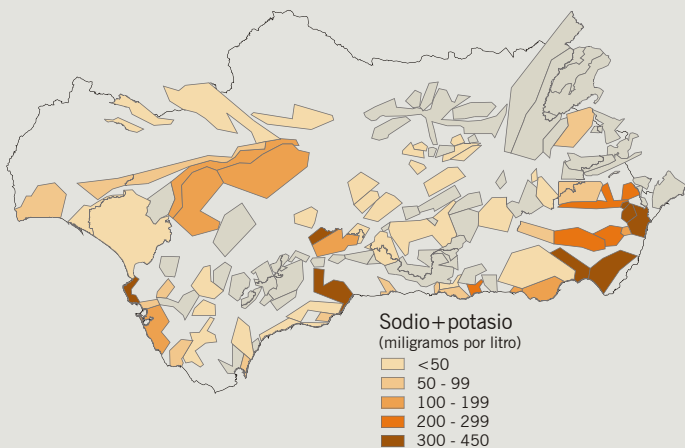


● Calidad de las aguas de baño continentales

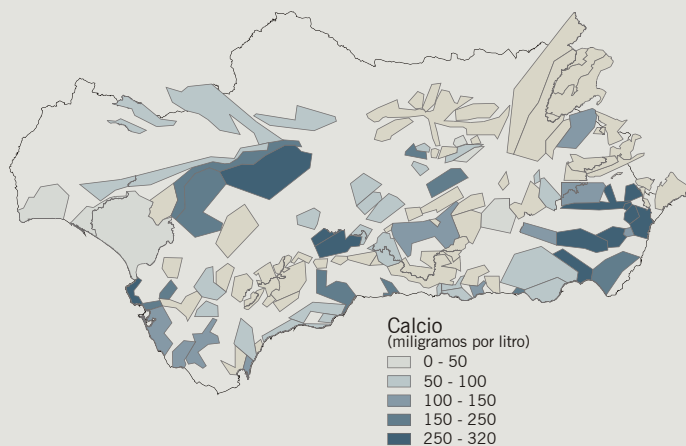
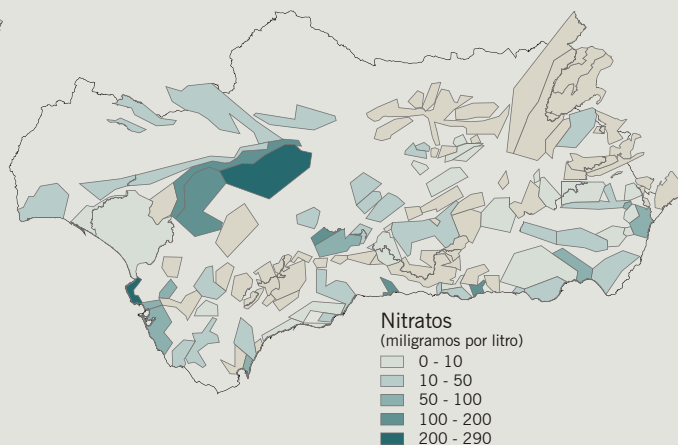


● Calidad de las aguas, estuarios y sedimentos acuáticos del litoral 2001

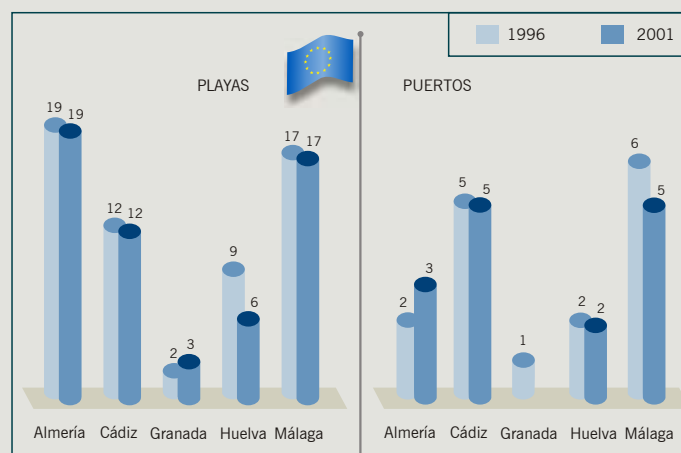




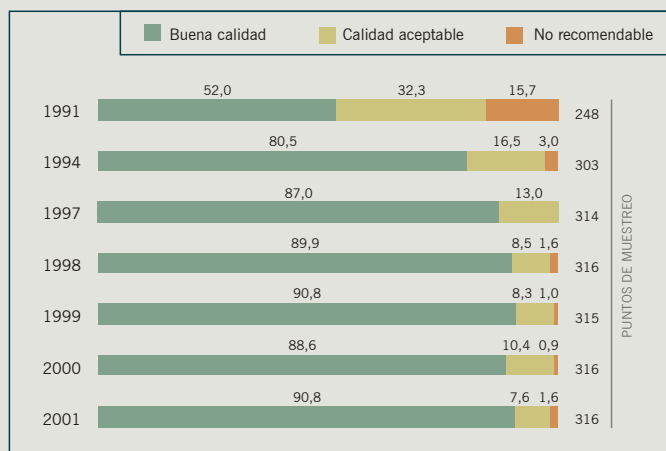
● Calidad de las aguas subterráneas 2001



● Banderas azules de la Unión Europea



● Calidad de las aguas de baño litorales

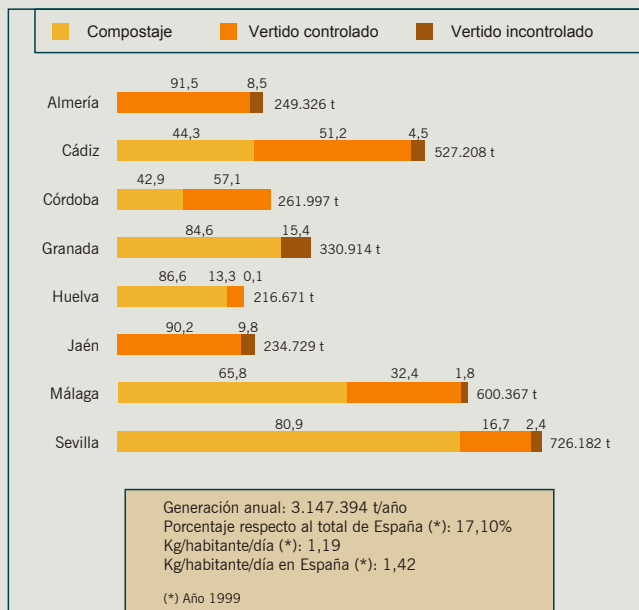


● Depuradoras de aguas residuales urbanas en Andalucía 2001

	Número	Nº de núcleos	Población equivalente
En construcción	100	118	1.327.500
En funcionamiento	360	506	8.015.543

# Residuos

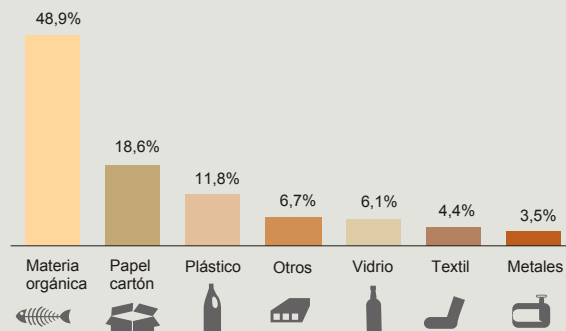
## ● Generación y tratamiento de los residuos urbanos 2001



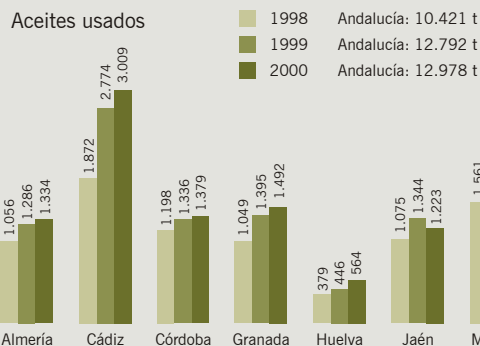
## ● Tratamiento de los residuos urbanos en Andalucía



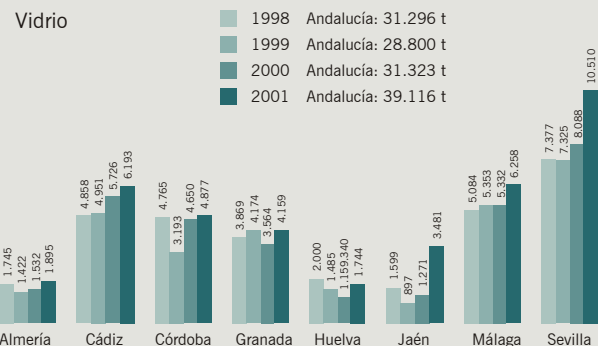
## ● Composición de los residuos urbanos 2001



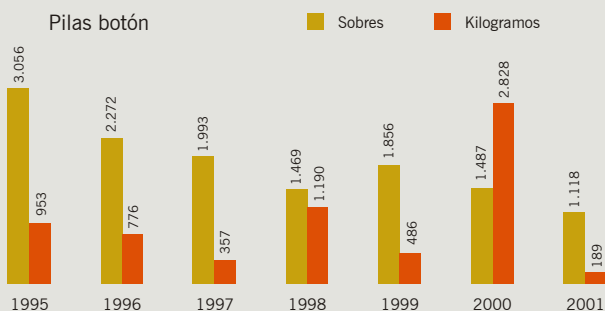
## ● Recogida selectiva y reciclaje de residuos



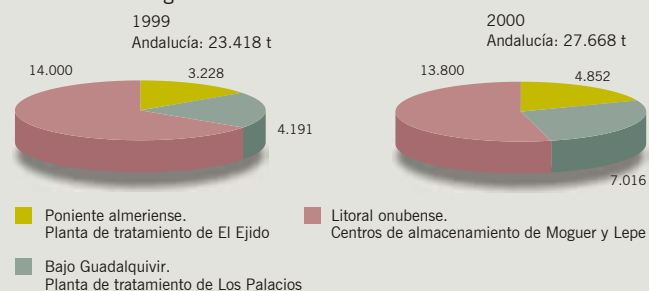
### Vidrio



### Pilas botón



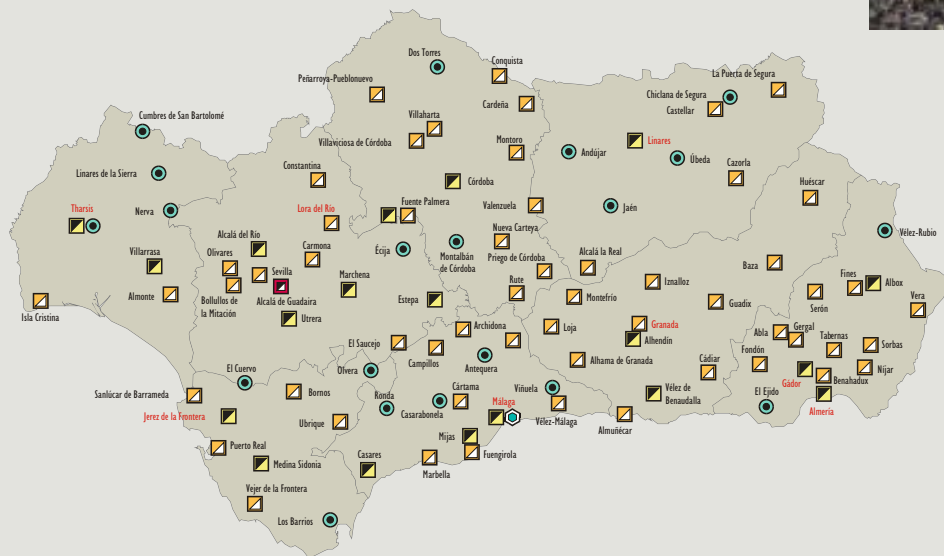
### Plásticos agrícolas





## ● Instalaciones para el tratamiento de residuos urbanos 2001

Número total de instalaciones: 97

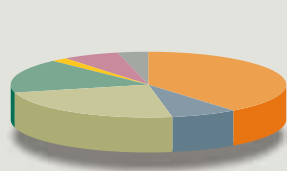


	En funcionamiento	En ejecución
Planta de recuperación y compostaje	13	6
Vertedero controlado	19	1
Planta de transferencia y planta de recuperación y compostaje	1	
Planta de clasificación		1
Planta de transferencia	54	2

Xxx Instalaciones en ejecución

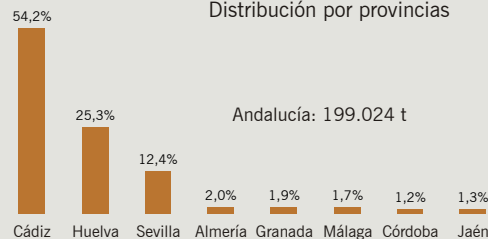
## ● Producción declarada de residuos peligrosos en Andalucía. 2000

Distribución por sectores



Energía	39,5%
Industria química	7,8%
Metalurgia. Construcción mecánica y eléctrica	23,8%
Paraquímica	16,7%
Servicios colectivos	2,0%
Servicios comerciales	6,7%
Otros	3,6%

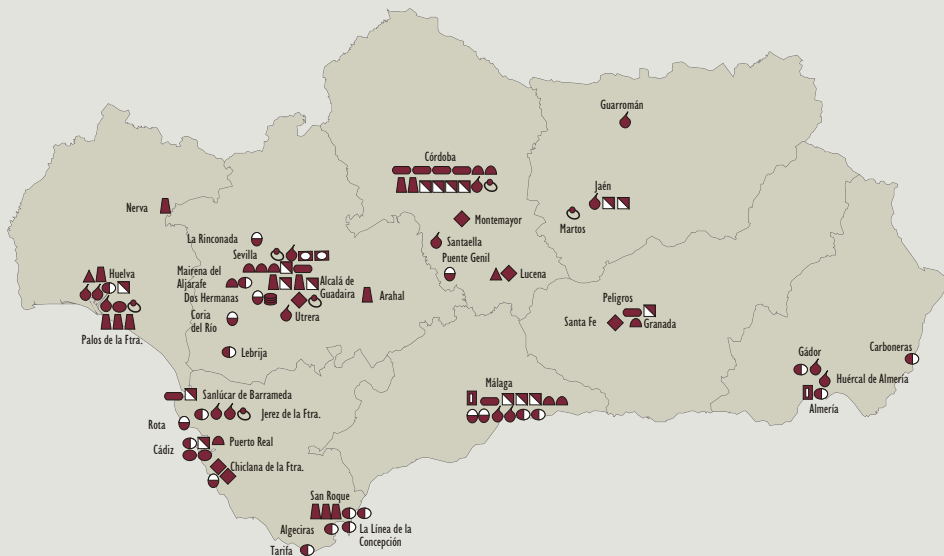
Distribución por provincias



## ● Instalaciones para el tratamiento y/o almacenamiento de residuos no urbanos 2001

Número total de instalaciones: 107

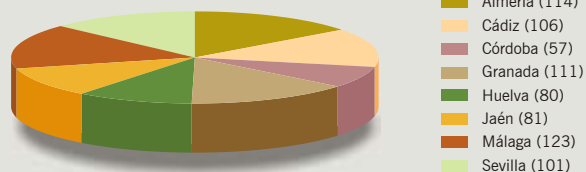
- ▲ Residuos industriales (13)
- Aceites usados (15)
- Residuos oleosos (15)
- Derivados del petróleo (3)
- ▲ Residuos biosanitarios (10)
- ▣ Baterías usadas y chatarras de plomo (26)
- ◆ Residuos peligrosos de automoción (6)
- ◆ Material eléctrico, pilas y tóner (8)
- ▲ Inertes (2)
- Productos fotográficos y disolventes (8)
- ▣ Gases refrigerantes (2)
- ▣ Puntos limpios (2)
- Envases industriales usados (1)
- Todos (6)



● Expedientes de Evaluación de Impacto Ambiental iniciados en 2001



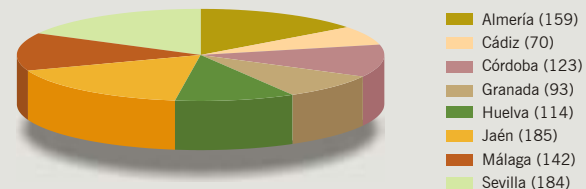
Distribución provincial



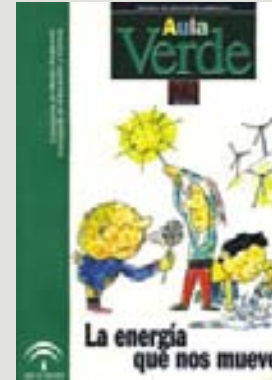
● Expedientes de Informe Ambiental iniciados en 2001



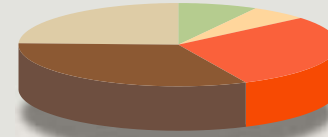
Distribución provincial



## Equipamientos de educación ambiental 2000



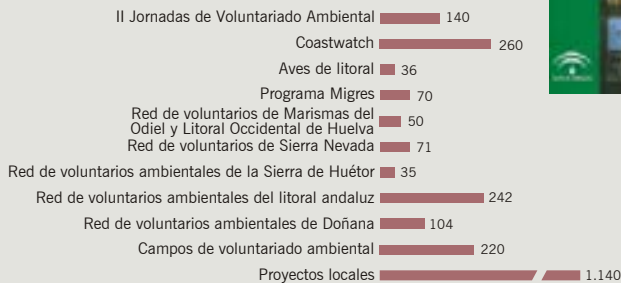
## Proyecto educativo "Ecoescuelas 2001"



- Ecoescuelas con Bandera Verde (8,1%)
- Propuestas para Bandera Verde (5,7%)
- Más de 2 años en el programa (29,3%)
- De 1 a 2 años en el programa (32,5%)
- Nuevos cursos 2001-02 (24,4%)

## Voluntariado ambiental

Participación en proyectos realizados en el Programa de Voluntariado Ambiental en Andalucía 2001



## Campos de voluntariado ambiental en Espacios Naturales Protegidos 2001

Provincia	Campo	Espacio natural	Fecha
Huelva	Conservación y uso público en Doñana	Parque Natural y Nacional de Doñana	20 - 29 de julio.
Huelva	Conservación y uso público en Doñana	Parque Natural y Nacional de Doñana	3 - 12 de agosto.
Almería	Conservación Biodiversidad: centro rapaces y jardín botánico	Parque Natural de Sierra María-Los Vélez	24 de agosto - 2 septiembre
Cádiz	Construcción de un aviario y diseño de ruta ornitológica	Parque Natural Sierra de Grazalema	17 - 26 de agosto.
Cádiz	Conservación ecosistemas forestales y adecuación de senderos	Parque Natural Los Alcornocales	31 de agosto - 9 septiembre
Jaén	Adecuación y recuperación de senda a orillas del Guadalquivir	Parque Natural S <sup>o</sup> Cazorla, Segura y las Villas	24 de agosto - 2 septiembre
Jaén	Diseño, adecuación y señalización de senderos	Parque natural de Sierra Mágina	17 - 26 de agosto.
Málaga	Creación de aula de astronomía y conservación de ecosistemas	Parque Natural Montes de Málaga	24 de agosto - 2 septiembre
Granada	Adecuación y comunicación ambiental en la Laguna de Padul	Parque Natural y Nacional de Sierra Nevada	17 - 22 de agosto
Sevilla	Construcción de un observatorio de aves en el Cerro del Hierro	Parque Natural Sierra Norte	7 - 16 de septiembre
Málaga	Anillamiento de flamencos en Fuente de Piedra	Reserva Natural Laguna de Fuente de Piedra	12 - 21 de julio

## Programa ALDEA

Participación Curso 2000-2001

Actividades en equipamientos (aulas de la naturaleza y granjas-escuela)

Provincia	Modalidad A	Nº de centros		Total	Nº de participantes	
		Modalidad B			Alumnos	Profesores
Almería	2	5	7	262	7	
Cádiz	3	13	16	679	16	
Córdoba		9	9	468	9	
Granada	2	8	10	418	10	
Huelva	2	4	6	210	6	
Jaén	3	6	9	315	9	
Málaga		13	13	676	13	
Sevilla	6	18	24	942	24	
Total	18	76	94	3.970	94	

Campaña "Cuidemos la Costa"

Provincia	Centros	Pro-fesores	Alumnos	Volun-tarios	km ob-servables	km ob-servados	% observ./total
Almería	16	17	643	40	205	83	40
Cádiz	19	39	811	86	265	162	61
Granada	9	13	395	64	70	49	70
Huelva	12	29	584	15	130	103	79
Málaga	22	33	1.033	55	160	104	65
Total	78	131	3.466	260	830	501	60

Campaña "Crece con tu árbol"

	Centros	Profesores	Alumnos	Plantones
1994-95	133	474	14.360	47.679
1995-96	182	578	23.825	68.265
1996-97	303	1.376	40.104	109.346
1997-98	313	1.061	50.283	95.830
1998-99	308	1.455	47.855	94.130
1999-00	422	2.801	61.056	122.048
2000-01	337	2.369	56.199	94.551

## Situación de la planificación ambiental

Plan de Medio Ambiente de Andalucía 1997-2002

Plan Forestal Andaluz

Medio Natural

Parques Naturales (22)

Planes de Ordenación de Recursos Naturales y Planes Rectores de Uso y Gestión  
- En elaboración: Parque Natural Sierra de Grazalema

Reservas y Parajes Naturales (12)

Planes de Ordenación de Recursos Naturales y Planes Rectores de Uso y Gestión

Futuros Espacios Naturales Protegidos

Planes de Ordenación de Recursos Naturales  
- En elaboración: Paraje Natural de Alborán y del Frente Litoral de Algeciras-Tarifa.  
Propuesta de declaración Parque Nacional Subdesiertos de Almería.

En los terrenos forestales

Planes de Ordenación de Recursos Naturales  
- En elaboración los correspondientes a las ocho provincias de Andalucía.

Planes de recuperación y conservación de especies

Especies vegetales: 70 de las consideradas en peligro de extinción  
Iniciados los estudios de las 121 catalogadas como vulnerables.

Especies animales: Lince ibérico, águila imperial, buitre negro, focha cornuda, cerceta pardilla, aves esteparias, tortuga mora y cangrejo de río.  
Plan de reintroducción del quebrantahuesos  
Aguas Trucheras y estuario del Guadalquivir

Planes de Ordenación Piscícola  
Planes de Recuperación y Conservación de Especies Cinegéticas  
Plan de recuperación del conejo y la perdiz en Andalucía, Plan de seguimiento y análisis de la actividad y gestión de la caza mayor, Plan de reintroducción del corzo en Andalucía, Plan Andaluz de aves acuáticas

Planes de recuperación y conservación de ecosistemas

Planes de Recuperación de Enebrales, Artales y Humedales y Formaciones de Posidonias de Andalucía

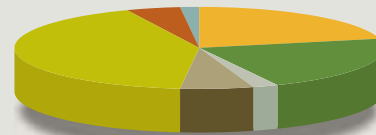
Prevención y Calidad Ambiental

- Plan Director de Residuos Sólidos Urbanos de Andalucía
- Plan de Gestión de Residuos Peligrosos de Andalucía
- Plan de Calidad Ambiental de Huelva y su entorno
- Plan de Calidad Ambiental del Campo de Gibraltar

Planificación sectorial con incidencia en el medio ambiente de Andalucía

- Plan Económico de Andalucía Siglo XXI
- Plan de Ordenación del Territorio de Andalucía. Bases y Estrategias
- Plan Director de Infraestructuras de Andalucía 1997-2007
- Programa Industrial para Andalucía 1998-2008
- Plan Director de Innovación y Desarrollo Tecnológico 2001-2003
- Plan General de Turismo de Andalucía
- Plan Andaluz de Salud 1999-2002
- Plan de Modernización de la Agricultura Andaluza 2000-2006
- Plan de Modernización del Sector Pesquero en Andalucía 1997-2003
- Plan Andaluz de Investigación 2000-2003
- Plan Territorial de Emergencias de Andalucía (Protección Civil)
- Plan Energético de Andalucía 2001-2006
- Plan General de Bienes Culturales (en elaboración)
- Plan de Desarrollo de la Industria Minera de Andalucía 2001-2006 (en elaboración)

## Presupuesto de la Consejería de Medio Ambiente 2001



Presupuesto total:  
313,29 millones de euros

- Direcciones y Servicios Generales (21,3%)
- Prevención y calidad ambiental (21,6%)
- Educación ambiental (2,2%)
- Espacios naturales protegidos y desarrollo sostenible (6,5%)
- Conservación y aprovechamiento de los recursos naturales (42,0%)
- Regeneración de la Cuenca del Guadiamar (4,7%)
- Planificación e información ambiental (1,6%)

## Ayudas concedidas por el Instituto de Fomento de Andalucía en los Parques Naturales durante 2001

Parque Natural	PROYECTOS		INVERSIÓN		AYUDAS		AYUDA/INVERSIÓN	EMPLEO	
	Número	%	Euros	%	Euros	%	%	Número	%
Los Alcornocales	92	26,51	19.010.695	24,17	2.214.092	20,74	2,81	320	31,59
Sierra de Aracena y Picos de Aroche	23	6,63	2.363.719	3,00	378.664	3,55	0,48	19	1,88
Bahía de Cádiz	70	20,17	21.811.652	27,73	2.597.565	24,33	3,30	245	24,19
Cabo de Gata-Níjar	11	3,17	1.944.821	2,47	130.428	1,22	0,17	21	2,07
Sierras de Cardena y Montoro	1	0,29	541.382	0,69	146.173	1,37	0,19	8	0,79
Sierras de Cazorla, Segura y Las Villas	10	2,88	1.180.137	1,50	73.819	0,69	0,09	20	1,97
Doñana	32	9,22	5.883.846	7,48	959.028	8,98	1,22	79	7,80
De la Breña y Marismas del Babate	6	1,73	981.350	1,25	49.519	0,46	0,06	14	1,38
Sierra de Andújar	23	6,63	4.546.210	5,78	621.734	5,82	0,79	40	3,95
Sierra de Baza	7	2,02	395.199	0,50	25.164	0,24	0,03	9	0,89
Sierra de Grazalema	6	1,73	1.970.983	2,51	324.769	3,04	0,41	32	3,16
Sierra de Hornachuelos	3	0,86	308.845	0,39	135.997	1,27	0,17	6	0,59
Sierra de Huétor	2	0,58	1.188.677	1,51	185.975	1,74	0,24	7	0,69
Sierra Mágina	8	2,31	4.347.145	5,53	662.305	6,20	0,84	45	4,44
Sierra Nevada	15	4,32	2.397.764	3,05	236.377	2,21	0,30	24	2,37
Sierra de Las Nieves	1	0,29	23.633	0,03	845	0,01	0	2	0,20
Sierra Norte de Sevilla	11	3,17	2.404.021	3,06	99.278	0,93	0,13	39	3,85
Sierra Subbética	26	7,49	7.369.007	9,37	1.833.693	17,18	2,33	83	8,19
<b>Total</b>	<b>347</b>	<b>100,00</b>	<b>78.669.085</b>	<b>100,00</b>	<b>10.675.424</b>	<b>100,00</b>	<b>13,56</b>	<b>1.013</b>	<b>100,00</b>



# ORGANIGRAMA Estructura de la Consejería de Medio Ambiente

## Competencias

La ordenación de la gestión de los recursos naturales de Andalucía así como el fomento de la adecuada asignación de usos del suelo y de la utilización racional de los recursos naturales renovables.

La protección, gestión y administración de los Espacios Naturales Protegidos de la Comunidad Autónoma de Andalucía, y propuesta de declaración de los mismos, así como el ejercicio de las competencias propias en relación con los parques Nacionales ubicados en territorio andaluz.

Programar y promover la política recreativa y la sensibilización de los ciudadanos en materia ambiental, fomentar la efectiva participación social en todo lo referido al medio ambiente y garantizar la integración del uso social, productivo y recreativo de los recursos naturales.

El estudio, protección y conservación de la cubierta vegetal y del suelo; la restauración de ecosistemas forestales y naturales degradados, especialmente de los sujetos a procesos de desertificación.

El estudio, protección y conservación de la flora y fauna silvestre, de sus hábitats, y el aprovechamiento sostenible de los recursos cinegéticos y piscícolas.

Proteger, conservar y gestionar los bienes de dominio público afectos al ámbito medioambiental, así como las vías pecuarias y las actuaciones relativas a los vertidos al dominio público marítimo terrestre y usos de zona de servidumbre de protección.

La evaluación previa, reducción y corrección de la incidencia ambiental de determinadas actuaciones públicas o privadas, mediante los instrumentos normativos de prevención ambiental, así como la aplicación de los nuevos instrumentos para la tutela ambiental en relación a la producción de bienes y servicios.

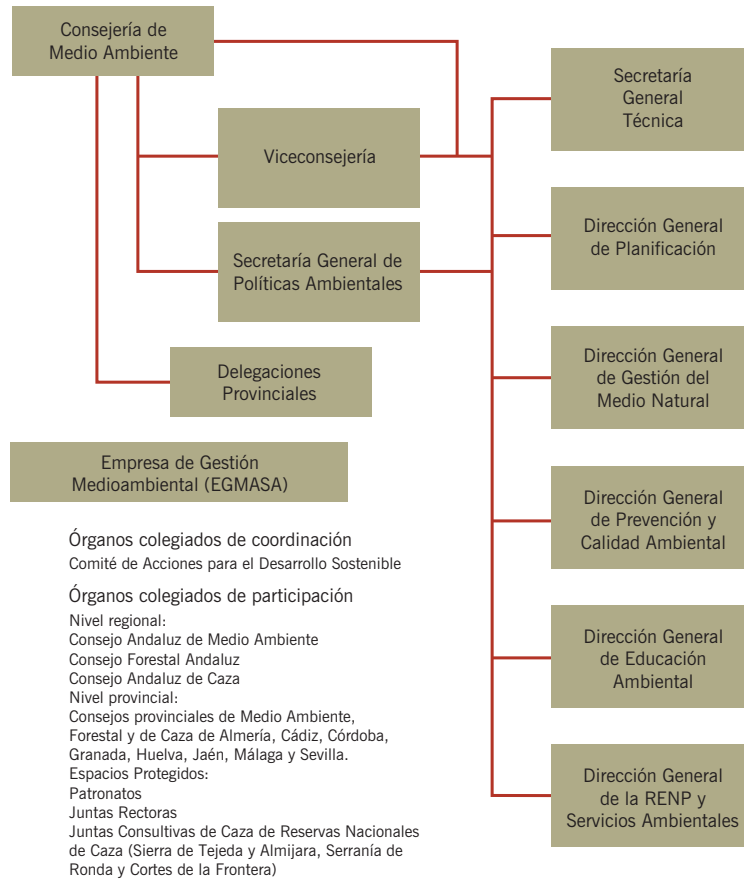
La vigilancia, protección y recuperación, en su caso, de la calidad ambiental del medio físico, así como el control de los focos y actividades que provocan su contaminación y degradación.

La programación, promoción y fomento de actividades de educación ambiental.

La formulación de los criterios básicos, programación, planificación y desarrollo normativo en relación con la conservación y el desarrollo sostenible.

Cooperar en la creación de nuevos yacimientos de empleo en el ámbito de los espacios naturales protegidos.

Cualquier otra que esté establecida en los correspondientes Decretos de asignación de competencias.



## Principales normas ambientales andaluzas

### ESTRUCTURA Y ORGANIZACIÓN

- Decreto 148/1994 sobre la creación de la Consejería de Medio Ambiente
- Decreto 179/2000, por el que se establece la estructura orgánica básica de la Consejería de Medio Ambiente

### ESPACIOS NATURALES

- Ley 2/1989 por la que se aprueba el Inventario de Espacios Naturales Protegidos de Andalucía y se establecen medidas adicionales para su protección
- Ley 8/1999 del Espacio Natural de Doñana
- Decretos sobre Planes de Ordenación de Recursos Naturales de los Espacios Naturales declarados por la Ley 2/89
- Decreto 225/1999 de regulación y desarrollo de la figura de Monumento Natural de Andalucía

### FORESTAL

- Ley 2/1992 Forestal de Andalucía
- Ley 5/1999 de Prevención y Lucha contra los Incendios Forestales
- Decreto 208/1997 sobre el Reglamento Forestal de Andalucía
- Reglamento 155/1998 de Vías Pecuarias
- Decreto 230/2001 de aprobación del Reglamento de Ordenación de la Caza
- Decreto 247/2001 de aprobación del Reglamento de Prevención y Lucha contra los Incendios Forestales

### PROTECCIÓN AMBIENTAL

- Ley 7/1994 de Protección Ambiental
- Ley 8/2001 de Carreteras de Andalucía, que modifica puntualmente los Anexos I y II de la Ley de Protección Ambiental (Disposición final 1ª)
- Decreto 292/1995 sobre el Reglamento de Evaluación de Impacto Ambiental
- Decreto 297/1995 sobre el Reglamento de Calificación Ambiental
- Decreto 283/1995 sobre el Reglamento de Residuos
- Decreto 14/1996 sobre el Reglamento de la Calidad de las Aguas Litorales
- Decreto 74/1996 sobre el Reglamento de la Calidad del Aire
- Decreto 153/1996 sobre el Reglamento de Informe Ambiental

### DESARROLLO SOSTENIBLE

- Decreto 478/1996, de 22 de octubre, sobre coordinación, seguimiento y evaluación del Plan de Desarrollo Sostenible del Entorno de Doñana
- Acuerdo de 12 de mayo, del Consejo de Gobierno, por el que se aprueba la formulación de los Planes de Desarrollo Sostenible del Parque Natural Los Alcornocales y del Parque Natural Sierra Mágina. Consejería de la Presidencia, BOJA 74/1998, de 4/07/98
- Acuerdo de 4 de septiembre de 2001, del Consejo de Gobierno, por el que se aprueba la formulación de los Planes de Desarrollo Sostenible de los Parques Naturales de Cabo de Gata-Níjar, La Breña y Marismas del Barbate, Sierra Subbética, Sierra Nevada, Sierra de Arcena y Picos de Aroche, Sierras de Cazorla, Segura y las Villas, Sierra de las Nieves y Sierra Norte de Sevilla

## ● Directorio de la Consejería de Medio Ambiente de la Junta de Andalucía

### Servicios centrales

Consejería  
Viceconsejería  
Secretaría General de Políticas Ambientales  
Secretaría General Técnica  
Dirección General de Planificación  
Dirección General de Prevención y Calidad Ambiental  
Dirección General de Gestión del Medio Natural  
Dirección General de Educación Ambiental  
Dirección General de RENPA y Servicios Ambientales

Avda. Manuel Siurot, 50  
Tlf: 955 00 34 00  
41013 Sevilla

### Delegaciones provinciales

#### Almería

Carretera Residencial Oliveros.  
Bloque Singular, 2ª Planta.  
04004 Almería

#### Cádiz

Plaza Asdrúbal s/n.  
11071 Cádiz

#### Córdoba

Calle Tomás de Aquino s/n, 7ª Planta.  
Edificio Servicios Múltiples.  
14071 Córdoba

#### Granada

Calle Marqués de la Ensenada, 1.  
18071 Granada

#### Huelva

Calle Sanlúcar de Barrameda, 3.  
21001 Huelva

#### Jaén

Calle Fuente del Serbo, 3.  
23071 Jaén

#### Málaga

Calle Mauricio Moro Pareto,  
Edificio Eurocon, Bloque Sur.  
29071 Málaga

#### Sevilla

Avenida de la Innovación, s/n.  
Edificio Minister.  
41020 Sevilla

#### Empresa de Gestión Medioambiental S.A. (EGMASA)

Calle Johan G. Gutenberg s/n  
Isla de la Cartuja  
41092 Sevilla

Tel.: (95) 504 46 00. Fax: (95) 504 46 10

### Servicios de información

Servidor www (Internet) Consejería de Medio Ambiente: <http://www.juntadeandalucia.es/medioambiente>  
Correo electrónico: [buzon.consultas.cma@juntadeandalucia.es](mailto:buzon.consultas.cma@juntadeandalucia.es)  
Oficina de información administrativa al ciudadano de la Junta de Andalucía: 900 859292

**Fuentes de Información:** La información reflejada en esta publicación procede de fuentes documentales producidas por la Junta de Andalucía, la Administración del Estado y la Administración de la Unión Europea.

