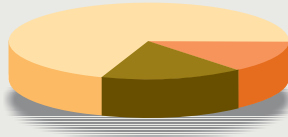


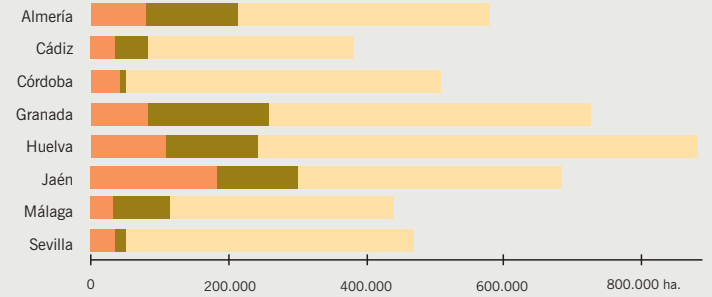
Vegetación

Distribución de los montes andaluces según el régimen de propiedad

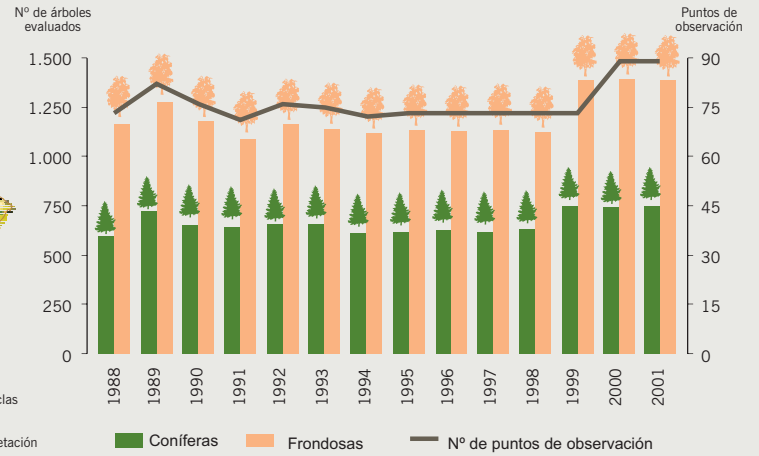
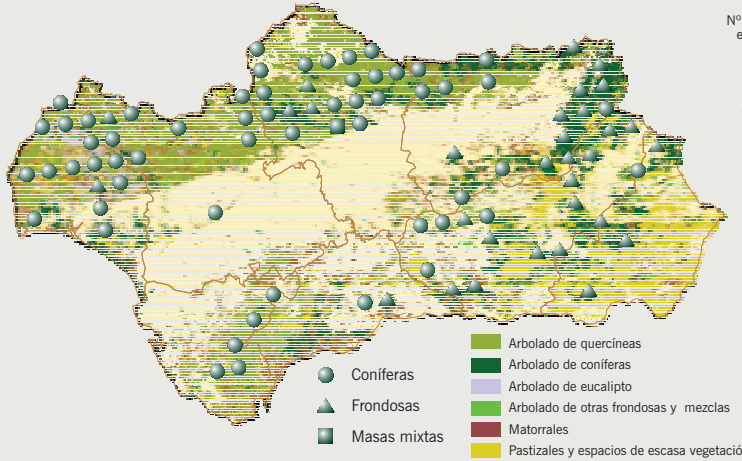


■ Estado (14%)
■ Entidades locales (16,4%)
■ Particulares (69,7%)

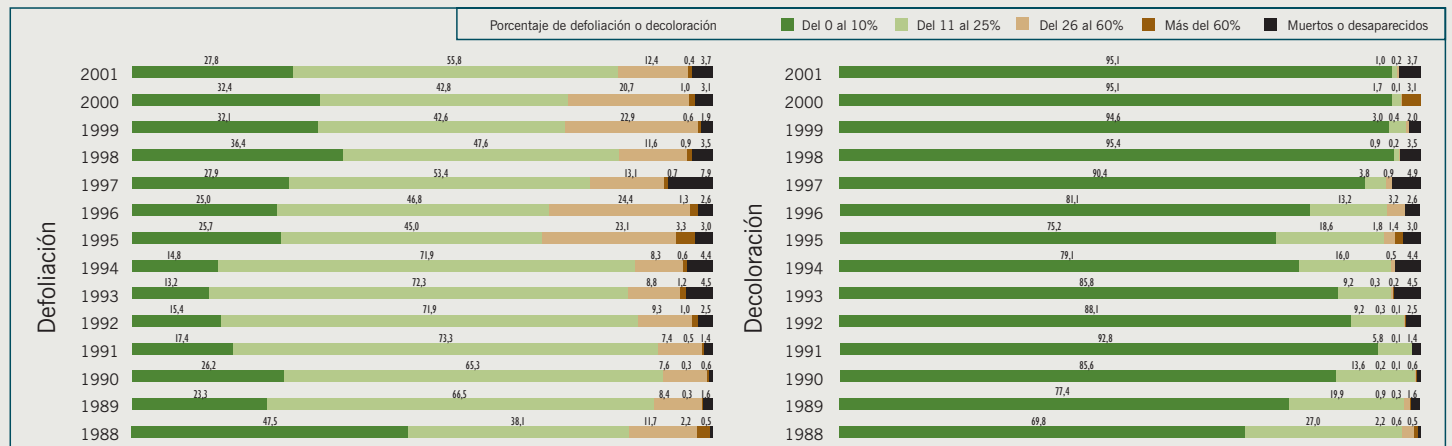
Superficie forestal de Andalucía: 43.004 km²



Puntos de observación en Andalucía del Programa de Cooperación Internacional para la evaluación y seguimiento de los efectos de la contaminación atmosférica en los bosques



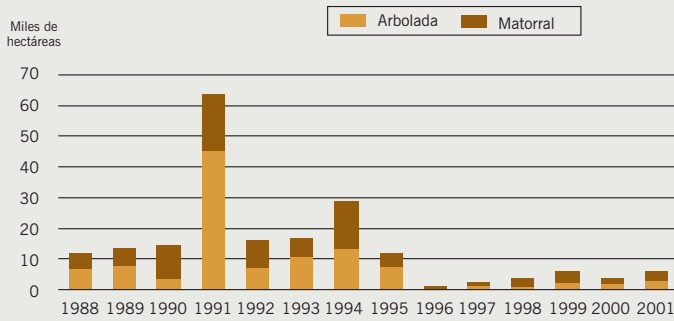
Evolución del estado fitosanitario de los bosques



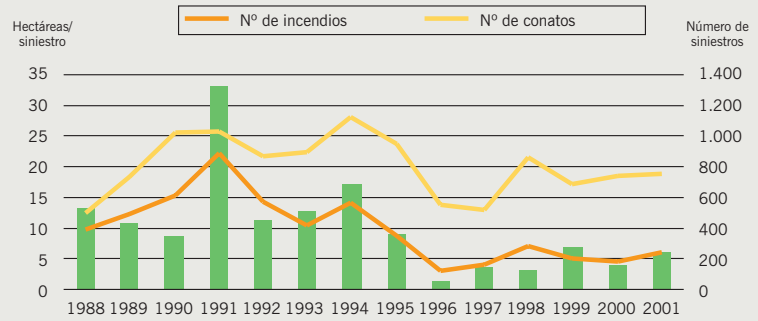


● Incendios forestales

Superficie quemada



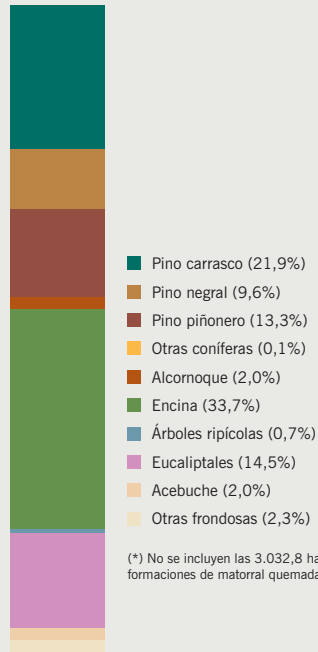
Superficie media afectada por siniestro



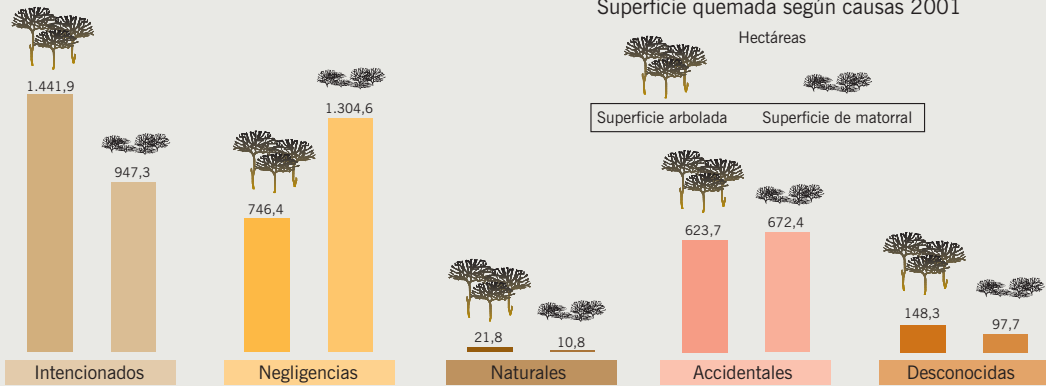
Número de siniestros

Porcentaje de superficie quemada según especies arbóreas afectadas 2001

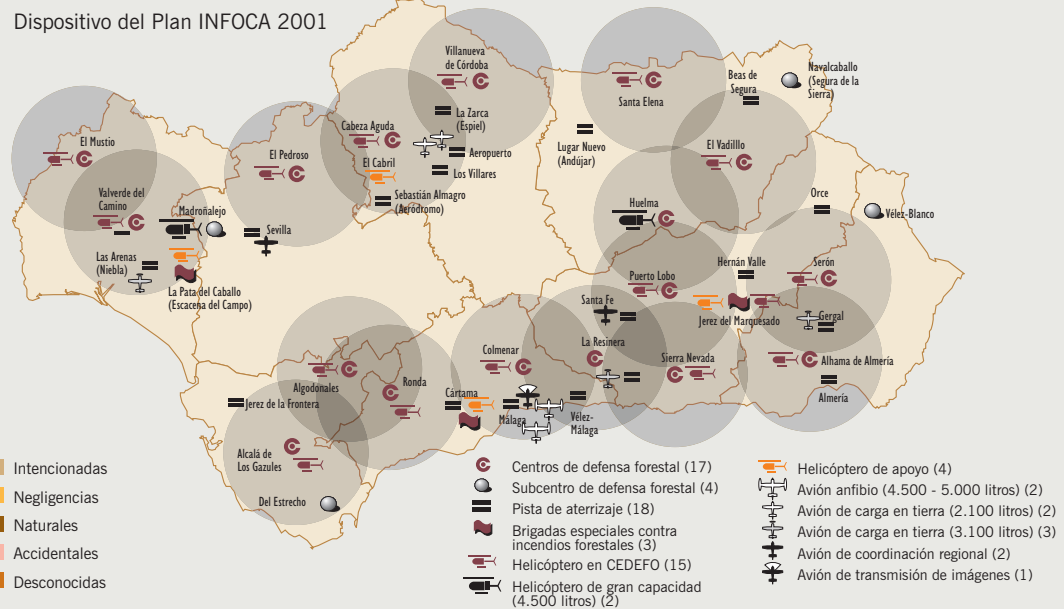
2.982,1 ha (*)



(*) No se incluyen las 3.032,8 ha de formaciones de matorral quemadas



Dispositivo del Plan INFOCA 2001



Causas de los incendios 2001

