



**El ejemplar nº 43 de “El Gato Clavo” contiene una información muy esperada y deseada por los amantes de la conservación de la naturaleza en general y del lince ibérico en particular: la vuelta del lince ibérico a sus antiguos territorios. Además de las secciones habituales, incluimos información sobre las primeras reintroducciones en Andalucía en 2010 y las recientes liberaciones en Extremadura y Castilla La Mancha en 2014.**

**Además, incluimos al final del boletín el link a la nueva página web del proyecto LIFE+Iberlynce y el correo electrónico de contacto de la Oficina Iberlynce para que puedas hacer tus consultas y si lo consideras oportuno enviarnos comentarios, información, testimonios, propuestas, fotos, etc.**

## SUMARIO

La reintroducción del lince ibérico en Andalucía: Una experiencia pionera.....2

La reintroducción en el valle del río Guadalme llato y en el valle del río Guarrizas.....4

Evolución de la reintroducción del lince ibérico en Andalucía.....5

La reintroducción del lince ibérico en Extremadura.....6

La reintroducción del lince ibérico en Castilla-La Mancha.....7

Historias de lince:

- De lince y conejos.....8

- La historia de Carla.....9

Sabías que.....9

Consejos.....11

Contacto.....11



¡Gracias por  
vuestra  
colaboración!



## La reintroducción del lince ibérico en Andalucía: Una experiencia pionera

El lince ibérico es la especie de felino más amenazado del planeta. Está catalogado como en “peligro crítico” por la Unión Internacional de Conservación de la Naturaleza (UICN), y hasta hace relativamente poco tiempo, su presencia se limitaba a Doñana (Huelva) y a la Sierra de Andújar (Jaén). Aunque se desarrollaron programas de conservación de la especie, el aislamiento entre estas poblaciones hacía insuficiente su recuperación actuando sólo en estos dos núcleos. La fragmentación del hábitat debido a la presencia de infraestructuras o usos del suelo (como la agricultura intensiva, que modificó drásticamente el bosque mediterráneo), hacía muy difícil la dispersión natural. Por ello, se optó por la reintroducción de la especie en territorios de distribución histórica como la mejor manera de recuperar poblaciones extintas, y así, aumentar las posibilidades de conexión entre las distintas áreas de presencia de lince.

Se entiende por “reintroducción” la liberación intencionada de un organismo en su hábitat nativo, del cual había desaparecido (UICN, 2013). Aunque existían experiencias de programas de reintroducción de otras especies del género *Lynx*, la reintroducción del lince ibérico en Andalucía era una experiencia pionera de la cual se ha obtenido una información que sirve de referencia para las actuales reintroducciones en otras áreas de distribución histórica, dentro de los objetivos del actual Proyecto LIFE+Iberlince.

En los trabajos de reintroducción del lince ibérico en los lugares donde habitó anteriormente, es fundamental la coordinación y colaboración entre los distintos agentes implicados, tanto públicos como privados. Además, el estudio es secuencial y requiere de una serie de pasos que combinan trabajo de gabinete y de campo.

### Metodología

#### Identificación de las áreas de trabajo

La metodología utilizada en el primer proyecto LIFE “Recuperación de las poblaciones de lince ibérico (*Lynx pardinus*) en Andalucía”, fue la realización de un “análisis multicriterio”, que permitió identificar cuáles son las mejores zonas para asegurar el establecimiento y supervivencia de los animales liberados. Según los expertos, la elección del lugar adecuado es fundamental para el éxito de cualquier programa de reintroducción. Así, para el caso del lince ibérico en Andalucía, se evaluó la distribución histórica de la especie, la estructura y composición de la vegetación, distancia a núcleos urbanos y a vías de comunicación, pendiente y altitud. Integrando toda esta información en un Sistema de Información Geográfica (SIG) se identificaron las áreas que a priori reunían los mejores requisitos para la reintroducción de la especie.

Obtenidos estos resultados, y en el marco del siguiente proyecto LIFE “Conservación y reintroducción del lince ibérico (*Lynx pardinus*) en Andalucía” se incluyeron nuevas variables complementarias de las anteriores, que sirvieron para precisar con más exactitud las zonas apropiadas y descartar las que no cumplían con estos nuevos requisitos. Así, la disponibilidad de conejo (presa básica del lince), las causas potenciales de mortalidad, la conectividad entre las distintas áreas de presencia, la cobertura vegetal y la aceptación social hacia la especie, fueron analizadas para finalmente seleccionar dos áreas que cumplían con todo lo requerido: los valles del río Guadalquivir en Córdoba y del río Guarrizas en Jaén.

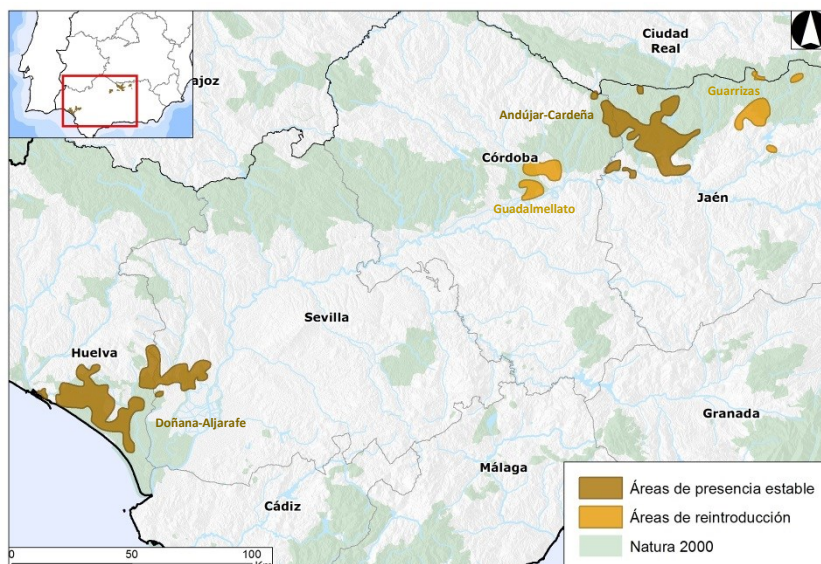


Fig.1: En el mapa se muestran las zonas de presencia estable de lince ibérico, Doñana-Aljarafe y Andújar-Cardena, y las dos zonas elegidas de reintroducción, Guadalmellato y Guarrizas.



Área de reintroducción del Guadalquivir  
Foto: LIFE+Iberlince JA

## La reintroducción del lince Ibérico en Andalucía: Una experiencia pionera

### Liberación de los ejemplares

La reintroducción de especies en peligro de extinción con unos requerimientos ecológicos específicos, como el lince ibérico, no es una tarea fácil, que se pueda llevar a cabo de una manera improvisada. El éxito depende de un proceso meticuloso y multidisciplinar, basado en los criterios y recomendaciones de la Unión Internacional de Conservación de la Naturaleza (UICN) para la reintroducción de animales y plantas. El objetivo último de cualquier reintroducción es el de crear poblaciones viables y autosostenibles a largo plazo. Es necesario, por lo tanto, el seguimiento de un protocolo de actuaciones que pasa por varias etapas:

**1) Elección del método de suelta.** Existen dos metodologías: “suelta blanda” y “suelta dura”.

- La metodología de “suelta blanda” consiste en la liberación de los ejemplares en cercados de pre-adaptación. Estos cercados, varían entre 1 y 5 hectáreas, están contruidos en zonas con vegetación arbustiva adecuada, dotados de majanos (vivares de conejos), puntos de agua y truecas (parideras) para reproducir las condiciones óptimas del hábitat del lince ibérico. De esta forma, se evitan comportamientos inmediatos de dispersión y/o retorno (a sus poblaciones de origen) y se puede evaluar de una manera más controlada la evolución de los animales reintroducidos mediante la observación de pautas de comportamiento como la caza, la socialización, marcaje del territorio, comportamiento de celo, etc.

- La metodología de “suelta dura” consiste en la liberación directa al medio natural del animal, en un lugar seguro y con presencia de lince dentro del área de reintroducción.

**2) Determinación del número de ejemplares a liberar y metodología de seguimiento.** Lo ideal en una primera etapa es la reintroducción de 8 a 10 ejemplares en diversas tandas (esto dependerá de la producción en los centros de cría y del número de áreas disponibles). En el caso de las sueltas blandas el número de ejemplares a reintroducir va a venir determinado por la superficie del cercado de adaptación. El tiempo estimado de permanencia en las instalaciones debe ser de unos 20 días para poder evaluar su adaptación al medio.

El seguimiento en los cercados de reintroducción se realiza mediante observación diaria directa, apoyada por el radioseguimiento convencional desde escondites fijos instalados a una distancia entre 100 y 500 m. De esta manera no se influye en el comportamiento de los individuos reintroducidos. Además, en los cercados de alimentación suplementaria se instalan cámaras fotográficas accionadas por infrarrojo pasivo que permiten comprobar el estado físico del animal. Se anotan los acontecimientos y observaciones más importantes de cada individuo (lances de caza, uso de la alimentación suplementaria, interacciones entre los ejemplares, estado físico etc.) para así poder evaluar el momento de la suelta.

**3) Elección de la procedencia y preparación de los ejemplares.** Aunque en algunas ocasiones y por razones justificadas como puede ser una adecuada disponibilidad de ejemplares de la población donante, la procedencia del animal puede ser de origen silvestre, en general, todos los ejemplares que se liberan proceden del programa de cría en cautividad. Previamente, estos animales siguen un programa de adaptación a la libertad en los centros de cría de procedencia para potenciar sus instintos naturales y evitar las asociaciones positivas con el ser humano. Además, se les realiza un control sanitario y se les equipa con collares de radioseguimiento.

**4) Adecuación de las áreas de suelta y preparación de las instalaciones de pre-suelta.** Para la construcción de los cercados de presuelta en el sistema de sueltas blandas, debe elegirse una zona central del área de reintroducción seleccionada (coincidente además con el área de máxima densidad de conejos), acceso de personas restringido y apoyo de los propietarios al proyecto de reintroducción (mediante convenio de colaboración). Por otro lado, es importante que el área elegida tenga una densidad arbustiva media que permita un equilibrio entre el refugio que puede ofrecer a los individuos liberados y la posibilidad de avistamiento para un correcto seguimiento y evaluación de su adaptación a sus nuevas condiciones de vida. De esta forma se garantiza el establecimiento en el territorio de suelta y se minimiza la dispersión de los ejemplares liberados.



Suelta blanda de *Granizo* en Guarrizas.

Foto: LIFE+Iberlince JA



## La reintroducción en el valle del río Guadalmeñato y en el valle del río Guarrizas

Las zonas seleccionadas en ambas áreas de reintroducción tenían una extensión de unas 20.000 ha. En toda la superficie se firmaron convenios de colaboración y se eligió la zona central en la que la densidad de conejos era óptima, la orografía y la vegetación adecuadas, y el acceso del personal restringido. Se construyeron cinco cercados (tres en Guadalmeñato y dos en Guarrizas) para llevar a cabo las liberaciones mediante “suelta blanda”.

Los primeros ejemplares fueron liberados en Guadalmeñato en 2010. *Caberú* y *Charqueña*, seguida de *Cascabel* y *Diana*, y después *Elron* y *Eclipse*, procedían de las poblaciones silvestres del Yeguas y del Jándula. Finalmente *Mata*, hembra adulta procedente de Doñana.

Los primeros animales, excepto *Mata*, fueron liberados mediante “suelta blanda”. La utilización de esta metodología fue llevada a cabo mediante un proceso adaptativo y sometida a varias consultas de expertos internacionales, que aconsejaron que las primeras liberaciones se hicieran mediante este método para posteriormente llevar a cabo “sueltas duras” una vez que las condiciones fueran favorables y hubiera presencia de lince territorial en la zona. Los animales, de acuerdo con el protocolo de liberación, fueron sometidos a un control sanitario, y radiomarcados con telemetría mixta GPS-VHF o VHF antes de su liberación.

Hasta que en 2011 no se comenzó con un programa de preadaptación de los Lince ibérico nacidos en cautividad, no se reintrodujeron animales procedentes de los centros de cría. En este año, se procedió a la reintroducción del Lince ibérico en el área del valle de Guarrizas en la provincia de Jaén. Cinco lince fueron liberados en diciembre de 2010 en los dos cercados de presuelta instalados en la zona. *Íbero*, *Eva* y *Granizo* procedían de las poblaciones del Jándula y del Yeguas, mientras *Grazalema* y *Granadilla* fueron los primeros lince procedentes de la cría en cautividad liberados.

Después de las primeras “sueltas blandas” y el posterior asentamiento de los animales en el área de reintroducción, se procedió a las “sueltas duras”. Dependiendo de las condiciones del entorno y de la disponibilidad de ejemplares de lince, se fueron liberando cada año más ejemplares mediante suelta dura para así consolidar las poblaciones reintroducidas.



Liberación de *Gaia* en Guadalmeñato mediante suelta dura.

Foto: LIFE+Iberlynce JA



Cercados de reintroducción. Foto: LIFE+Iberlynce JA

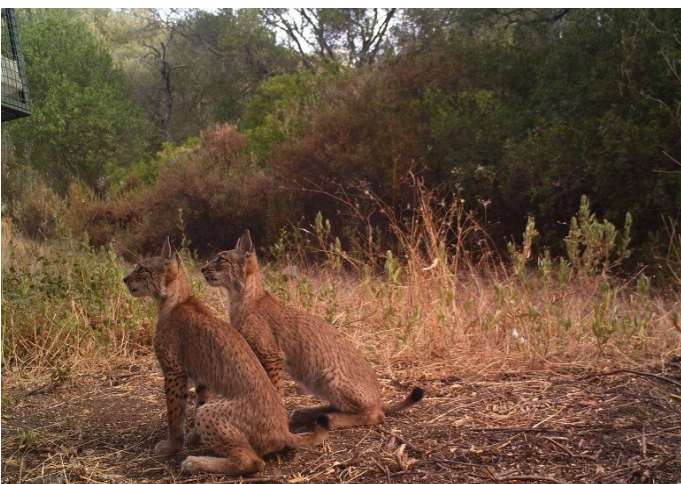


## Evolución de la reintroducción del lince ibérico en Andalucía

Han pasado ya casi cinco años desde que *Caberú* y *Charqueña*, ambos adultos de cuatro años y procedentes de las poblaciones silvestres del Jándula y Yeguas respectivamente, salieran a explorar sus nuevas áreas de campeo en el cercado de pre-suelta en el área de reintroducción de Guadalmellato. Estaban listos para ser el siguiente eslabón en este trabajoso proceso previo de selección y preparación de áreas para devolver al lince ibérico a sus antiguos dominios, de los que desapareció por distintas causas. La liberación de estos ejemplares supuso un hito importante en favor de la conservación de nuestro felino, y una experiencia pionera en el mundo de la conservación del lince ibérico a escala mundial.

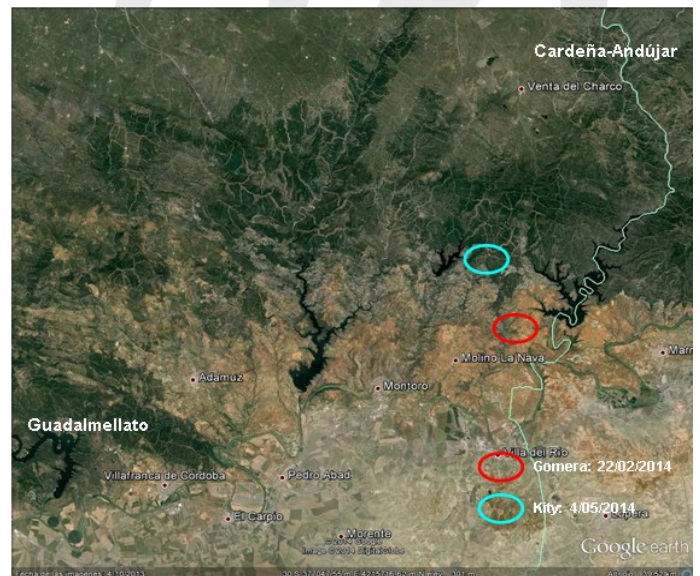


Camada de los tres cachorros de *Charqueña* en Guadalmellato 2010. Foto: LIFE+Iberlince JA



Cachorros nacidos en Guadalmellato en 2011 y captados por una cámara trampa. Foto: LIFE+Iberlince JA

Según el censo de 2013 publicado por el Proyecto LIFE+Iberlince, y tras continuar liberando lince para el refuerzo de las poblaciones establecidas, la población de lince en Guadalmellato es de 39 ejemplares con 10 hembras reproductoras y 14 cachorros. En Guarrizas, el número de ejemplares es de 30 con 4 hembras territoriales y 1 cachorro. A pesar de la mortalidad de algunos ejemplares debido a diversas causas, la reintroducción va por buen camino. Ello lo confirman los eventos de reproducción hasta ahora detectados en ambas áreas. Además, los movimientos registrados por algunos animales radiomarcados entre las áreas de presencia de Andújar-Cardena y las nuevas áreas de reintroducción, han confirmado la importancia de las zonas intermedias como potenciales corredores, no sólo por los movimientos de estos nuevos animales reintroducidos hacia las poblaciones ya existentes, sino por la presencia en las nuevas áreas de reintroducción de ejemplares que han llegado por inmigración natural como por ejemplo el caso de *Cassandra*, procedente del valle del Jándula (Andújar) y *Flavia* y *Jarote* procedentes del valle del Yeguas (Cardena). También se ha detectado este año a la hembra *Kity*, procedente de Cardena, en el área de conexión entre Andújar-Cardena y Guadalmellato. *Gomera*, liberada en Guadalmellato, también ha sido localizada en el área de conexión, concretamente en el valle entre los ríos Yeguas y Corcomé (Ver mapa adjunto).



Localizaciones de *Kity* y *Gomera* en el área de conexión Guadalmellato y Cardena-Andújar en 2014. Fuente: LIFE+Iberlince JA



## La reintroducción del lince ibérico en Extremadura

Al igual que en las áreas de reintroducción de Guadalmellato y Guarrizas, el lince ibérico ha sido reintroducido en Extremadura tras más de 30 años desde que se confirmara su desaparición en antiguos territorios extremeños. La reintroducción se ha producido después de tres años de trabajo dentro del proyecto LIFE+Iberlince ejecutando una serie de acciones que se enumeran a continuación basadas en la metodología sobre reintroducciones, y en las experiencias positivas desarrolladas en Andalucía:

1. Selección de áreas de reintroducción
2. Muestreo de las poblaciones de conejo
3. Estudios de mejora de hábitats
4. Acciones de conectividad y permeabilización de vías de comunicación
5. Estudios sociales de apoyo a la reintroducción
6. Convenios de colaboración con propietarios y sociedades de cazadores



**Liberación de Kodiak.**  
Fotos: LIFE+Iberlince GOBEX

Las acciones las ha ejecutado el Gobierno de Extremadura como socio beneficiario del proyecto LIFE+Iberlince junto a otros tres socios beneficiarios extremeños: la empresa AGROFOREX, La Fundación CBD-Hábitat y la Asociación ecologista ADENEX. Además se ha contado con la colaboración del Organismo Autónomo de Parques Nacionales y de los Centros de Cría en Cautividad de Zarza de Granadilla (Extremadura), Silves (Portugal), La Olivilla y El Acebuche (Andalucía). La colaboración de la Federación Extremeña de Caza de Extremadura (FEDEXCAZA) y de los Ayuntamientos y propietarios de la zona de reintroducción ha sido fundamental para la correcta preparación y ejecución de las acciones de reintroducción en el Valle del Matachel.



**Liberación de los distintos ejemplares de lince ibérico.**  
Fotos: LIFE+Iberlince GOBEX

Debido a la importancia que tienen las primeras sueltas y debido a que en la zona no hay presencia de lince ibérico, el método de liberación elegido fue la "suelta blanda". Un total de ocho ejemplares de lince ibérico fueron liberados en tandas de dos en el cercado de aclimatación construido para tal fin. Las liberaciones se llevaron a cabo durante el mes de junio y se sucedieron de manera que no coincidieran más de dos lince al mismo tiempo en el recinto. Una vez pasado el periodo de adaptación de cada pareja y después de confirmar que estaban plenamente adaptados al entorno, se les abrió el cercado para darles completa libertad. Posteriormente, se liberaban otros dos mediante suelta blanda.



**Suelta blanda. Foto: LIFE+Iberlince GOBEX**

Así, Kodiak, K2, Komodo, Kakapo, Kun, Ketamina, Kais y Jerez, cinco machos y tres hembras, todos ellos criados en cautividad (5 de Silves, 2 de Zarza de Granadilla y 1 de La Olivilla) fueron siguiendo el protocolo de liberación hasta quedar totalmente en libertad. Al igual que en otras liberaciones, fueron previamente equipados con un collar GPS que facilita su localización y seguimiento. Todos los ejemplares liberados este año tienen un año, menos Jerez que tiene 2 años.

A las sueltas han sido invitados colaboradores, personalidades y lugareños de la zona de reintroducción, que asistieron emocionados a tan importante evento. La colaboración de propietarios y asociaciones agro-ganaderas y de los cotos locales de cazadores ha sido fundamental para la reintroducción de los ejemplares. Es de destacar las labores de información y concienciación social, con las que se ha conseguido concienciar a la población de la importancia que tiene la presencia del lince ibérico en su territorio. Como indicador, destacar que el 95% de los encuestados creen que es importante la existencia de lince en el campo, y el 85% considera que la economía de la zona mejorará por el interés turístico que pudiera despertar la existencia de tan bello animal. Empezar a recuperar tras más de 30 años al felino más amenazado del mundo y en peligro crítico de extinción es labor de todos los integrantes del LIFE+Iberlince.

Hasta día de hoy, la reintroducción en Extremadura va por buen camino, lo que contribuye al objetivo principal del proyecto LIFE+Iberlince que es aumentar la población actual de lince ibérico en la Península Ibérica y ampliar sus núcleos poblacionales más allá de los territorios tradicionales, que hasta mediados de este año se encontraban en Doñana-Aljarafe (Huelva), Andújar-Cardeña (Jaén) y las áreas de reintroducción de Guadalmellato y Guarrizas.

## La reintroducción del lince ibérico en Castilla-La Mancha

Al igual que Andalucía y Extremadura, la Junta de Comunidades de Castilla-La Mancha como socio beneficiario del proyecto LIFE+Iberlince, ha llevado a cabo la liberación de ocho ejemplares de lince ibérico para así cumplir con el objetivo central del proyecto: reintroducir el lince ibérico en los lugares donde desapareció por diversas causas y así aumentar su población en la península ibérica.



**Liberación de Kung-Fu. Foto: Ramón Pintado**

Desde el inicio del proyecto en 2011, el Gobierno de Castilla-La Mancha, junto a FOMECAM, APROCA y WWF, ha venido preparando las áreas que mejor reunían los requisitos para liberar ejemplares de lince ibérico, siguiendo las directrices establecidas por todos los socios beneficiarios del proyecto y utilizando a su vez el conocimiento obtenido de las experiencias de reintroducción en Andalucía. Como en Extremadura y en Andalucía, en el proceso de reintroducción del lince ibérico en Castilla-La Mancha, ha sido fundamental la participación de la propiedad privada, con la que se cerraron convenios de colaboración con propietarios de fincas y sociedades de cazadores que han hecho posible la correcta adecuación del hábitat para el lince ibérico.



**Liberación de Kiowa**

Así mismo, la selección de los ejemplares a liberar la realizó el grupo asesor del programa de cría en cautividad, que determinó qué ejemplares podían ser soltados en la naturaleza, teniendo en cuenta aspectos fundamentales como que pudieran aportar la máxima variabilidad genética a la especie en el área de reintroducción.

La elección de las áreas de reintroducción ha venido precedida de un cuidadoso proceso de estudio en el que se han tenido en cuenta los factores fundamentales para garantizar la supervivencia de los animales liberados como altas densidades de conejo, estructura adecuada de la vegetación, aceptación social, etc. Previamente, también se analizó el equilibrio que debía existir en la relación de sexos de la población a liberar y se sometieron a los lince a un programa de preparación con el fin de fomentar sus conductas silvestres y afianzar sus conductas de depredación sobre su principal presa alimenticia, el conejo de monte. Para su posterior seguimiento, fueron equipados con collares GPS y convencionales VHF.



**Liberación de Kiki. Foto: LIFE+Iberlince JCCM**

A diferencia del método de suelta en Extremadura, la presencia en el área de suelta de otros ejemplares de lince procedentes de la población silvestre de Guarrizas (Jaén) y las buenas condiciones del hábitat en la zona, determinó que Kaplan, Kairós, Kiowa, Kenitra, Kung-fu, Kiki, Kala y Kivu, procedentes de los centros de cría en cautividad de Zarza de Granadilla (Cáceres), La Olivilla (Jaén), El Acebuche (Huelva) y Silves (Portugal), hayan sido liberados directamente al medio natural, o lo que es lo mismo, mediante "suelta dura". Las primeras sueltas se llevaron a cabo en Almuradiel y Castellar de Santiago (Ciudad Real) y con ellas, se da por concluida la primera fase de reintroducción del lince ibérico en Castilla-La Mancha. En una segunda fase se prevé la reintroducción de otros ocho ejemplares para el otoño en la zona de Los Montes de Toledo. En este caso, y debido a que el lince desapareció por completo de la zona y no existe una fácil conexión ni presencia previa de ejemplares de otras áreas, los nuevos ejemplares se liberarán mediante "suelta blanda".



**Liberación de Kala**

Fotos: LIFE+Iberlince JCCM

Los nuevos ejemplares liberados en esta primera fase, ayudarán a consolidar el área de Sierra Morena Oriental como área de expansión de la especie en Castilla-La Mancha, hasta donde ya están llegando otros ejemplares de lince procedentes del área de reintroducción de Guarrizas, en Jaén. El más significativo, sin lugar a dudas, es el de *Huelva*, una hembra que desde hace algo más de un año lleva establecida en Ciudad Real, después de ser liberada en Guarrizas en 2012.



## Historias de linces

### “ De linces y conejos”

Autor texto y foto: Manuel Moral Castro

En 1959 hizo aparición la mixomatosis, causando en la zona un gran impacto ambiental y social...una ruina para el ecosistema y para muchas familias que dependían del conejo como un gran aporte de alimento.

*Mi padre estaba de peón caminero al lado de Arroyo Molino y Mañuelas y allí teníamos algunas cabras, marranos y gallinas, pero como no era suficiente, no nos faltaba carne de conejo que siempre teníamos metidos en la orza con aceite. Los conejos eran una riqueza para todos, mi madre decía en el año 40 “hijos míos el año que falten los conejos yo no sé lo que vamos a comer”. Pero también eran un problema, sembramos un año tres fanegas de garbanzos y cogimos solo una cuartilla, se lo comieron casi todo, te asomabas a la puerta de la casilla y el garbanzal parecía un hormiguero. En Mañuelas había dos o tres personas dedicadas a desconejear, cada uno llevaba de 50 a 100 cepos. Los iban poniendo por partes hasta que le daban la vuelta a la finca y cogían miles de conejos. (BPM)*

*Yo vine de Marmolejo, como otros, para la caza del conejo. Cazábamos conejos en Cebrian, con 50 cepos puestos durante la temporada del desconejo mataba unos 1900 conejos, y también cogía alimañas y algunos linces, a por lo que venían los pieleros. (MCR)*

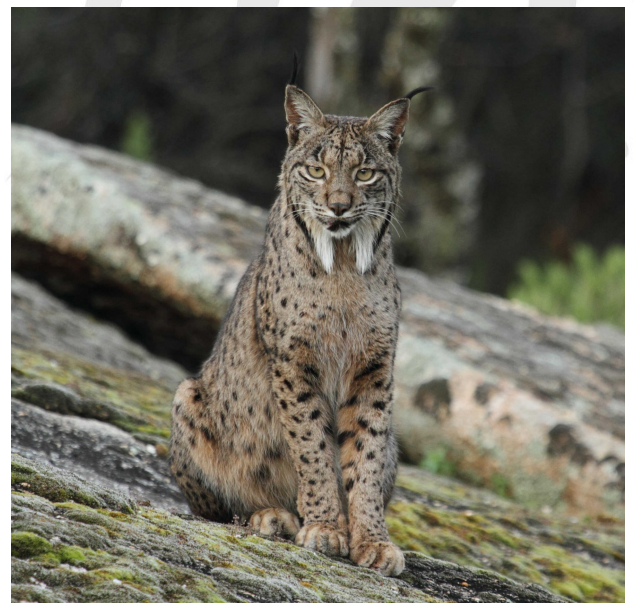
*Había gente que se dedicaba a la caza, en Cerro El Fraile había unos que les decían “Los Pelaos”, tenían una yunta de burros y un poquito de siembra, y luego se dedicaban a cazar conejos con hurón y a coger perdices con el garlito, para venderlos en el pueblo o cambiarlos por otra cosa. Mi bisabuelo y abuelo me decían que aquí siempre ha habido linces y por esa razón en esta zona ha habido pocos zorros y otros animales de uña, porque los linces los quitan de en medio. (MPR)*

*Aquí en Mañuelas había mucho lince, pero entonces se mataban muchos linces y no pasaba nada porque había muchos. No se mataban a caso hecho sino que caían en los cepos del desconejo. Se ponían muchos cepos y también caían ellos. En los pedregales que caen al Arenoso, que son bolos de granito, hay muchos encierros donde vivían los conejos, los tejones y los linces. (ARV).*

*Bartolomé el guarda de Suelos Viejos cogió en Valquemado un lince y lo apañó para comérselo. Ese día pasé por su choza y me dijo que me parase a comer con él, ató la burra en una mata y nos sentamos a la mesa, me dio una tajada de carne frita, la probé y me gustó, pero después me dijo que era carne de lince, ya no me hizo ninguna gracia.*

*Otra vez me puse con la escopeta en el mojón de las cuatro esquinas a la chilla de los conejos con una hoja de encina. Cuando estaba chillando me rodeó un poco y a 10 metros de mí había un lince muy grande con unas barbas tremendas que entró buscando al conejo que chillaba, pero resultó que el conejo era yo. Se me quedó mirando, y me pregunté ¿pero qué hago con el tiro que tiene? me fui rodeando pero cuando le iba a apuntar pego un salto y se perdió. Yo pensaba darle la carne a Bartolomé y la piel para venderla yo. Las pieles de las alimañas las compraba el mismo que venía a por los conejos, las llevaba a Andújar donde había unas tene-rías. (PMC).*

Continuará...



Ejemplar adulto de lince ibérico

Relato extraído del Libro:

PARQUE NATURAL DE CARDEÑA Y MONTORO: INVESTIGACIÓN, ESTUDIOS Y PROYECTOS (Universidad de Córdoba)  
Fragmento del título: ENTRE LOS VALLES DEL YEGUAS Y ARENOSO: DEL ZURRÓN A LA MALETA



## Historias de lince

### La historia de la hembra Carla

*Carla* es una hembra de lince ibérico de la cohorte de 2006 de la población de Andújar-Cardena que desde el año 2009 tenía su territorio entre los valles del Jándula y el Yeguas. La abundancia de conejos en su territorio durante los últimos años había descendido notablemente como consecuencia de la EHV. En un trapeo rutinario llevado a cabo en la zona de las Viñas de Peñallana (Andújar), se capturó el 11 de diciembre de 2013. El ejemplar se encontraba alejado de su territorio y dentro del territorio de otros ejemplares adultos de lince ibérico. *Carla* presentaba pérdida de condición física y lesiones típicas de pelea con otros lince, como son mordeduras abundantes en antebrazos y axilas. Por ello, el ejemplar fue trasladado a una cuarentena del centro de cría de La Olivilla. Tras la recuperación de sus heridas y la ganancia de condición física, *Carla* fue liberada el 23 de enero de 2014 en la zona de reintroducción de Guarrizas, donde la abundancia de conejo es mayor y la competencia intraespecífica es menor que en su área natal. EL objetivo era dar otra oportunidad a *Carla* de asentarse en un nuevo territorio, evitando que este ejemplar se perdiera definitivamente.

Sin embargo a los pocos días de su liberación, *Carla* comenzó su regreso al área de Andújar, llegando tras un viaje de 4 meses a su territorio original. Los últimos días ha sido localizada en los alrededores de unas actuaciones de mejora de hábitat para la recuperación del conejo silvestre realizadas dentro del ámbito del proyecto LIFE+Iberlince para aumentar las densidades de conejo en su territorio.



Liberación de *Carla* tras su recuperación.  
Foto: LIFE+Iberlince JA

## Sabías que.....

En ediciones anteriores de El Gato Clavo hemos hablado de los trabajos de campo que los socios beneficiarios del proyecto LIFE+Iberlince han realizado y realizan para restablecer las condiciones adecuadas en el campo y así poder llevar a cabo la reintroducción del lince ibérico en zonas donde desapareció. Uno de los requisitos esenciales es la disponibilidad de alimento. Como ya sabemos, la supervivencia del lince depende del conejo, y es por ello, que los estudios de abundancia de esta presa son esenciales antes de llevar a cabo cualquier liberación.

Vamos a explicar uno de los métodos utilizados en el trabajo de campo para poder saber si la abundancia de conejos es la adecuada y evaluar como varían estas poblaciones de conejo en el tiempo. Para conocer este dato, que nos da un valor aproximado del número de conejos por hectárea en una zona en concreto, nos basamos en el conteo de letrinas en cuadrículas UTM 2,5 x 2,5.

Una vez que se conoce por parte del equipo de campo de forma general la presencia de conejos en un área mediante la localización de indicios (letrinas, madrigueras, escarbaduras, restos...), se procede a obtener una información aproximada de cuántos conejos hay por hectárea. Los conejos tienden a defecar en las mismas zonas y las letrinas son las acumulaciones de sus excrementos (Foto: 2). Si contamos el número de letrinas que vamos encontrando al hacer un recorrido por el campo, podemos estimar de una manera aproximada cuántos hay por hectárea y cómo varía este número de conejos de un año para otro. En definitiva, más letrinas encontradas, más conejos en la zona. El método, aunque no es el más exacto, ha sido ampliamente discutido, y sirve para obtener valores de abundancia de una manera satisfactoria. Los resultados son aproximados al compararlos con los resultados obtenidos mediante la aplicación de otros métodos más precisos. El método no es fiable en acumulaciones masivas de letrinas, donde es difícil saber dónde empieza una y acaba la otra. Obviamente, en este caso, y debido a la alta presencia de conejos, esto deja de ser un problema para la reintroducción del lince.

El primer paso consiste en la selección del área a muestrear en un mapa digital que se divide con una malla de cuadrículas de 2,5 x 2,5 km de lado, cuya superficie se aproxima al territorio de una hembra reproductora (unas 600 hectáreas).



## Sabías que.....

Ya en el campo, usando las coordenadas establecidas previamente en la cuadrícula, se realiza un recorrido (travesía) que puede ser circular o dividido en cuatro tramos de 750 m (Fig.1). Lo que se intenta es recorrer entre 4 y 7 km y registrar mediante GPS todas las letrinas que se van encontrando en una anchura de 2 m.

Una vez terminado el recorrido, se dividen las letrinas registradas por el número de km recorridos y nos da un número de letrinas/km. Este número, se multiplica por un número (factor de conversión) previamente calculado y contrastado, que nos relaciona el número de letrinas/km con el número de conejos/hectárea. De esta manera podemos estimar estas variaciones de densidad a nivel estacional/anual.

Los muestreos los realizan 1 o 2 personas equipadas con GPS portátil y una ficha de campo. El período de mayor densidad de conejo que coincide con los meses de mayo a junio, es la época indicada para obtener unos resultados válidos. Además, coincide también con el período de dependencia juvenil del lince ibérico donde la densidad de conejo se vuelve más limitante. Los valores mínimos aceptados varían dependiendo de las zonas, pero se pueden tomar como válidos valores de entre 3 y 4 conejos por hectárea para la reintroducción del lince ibérico.

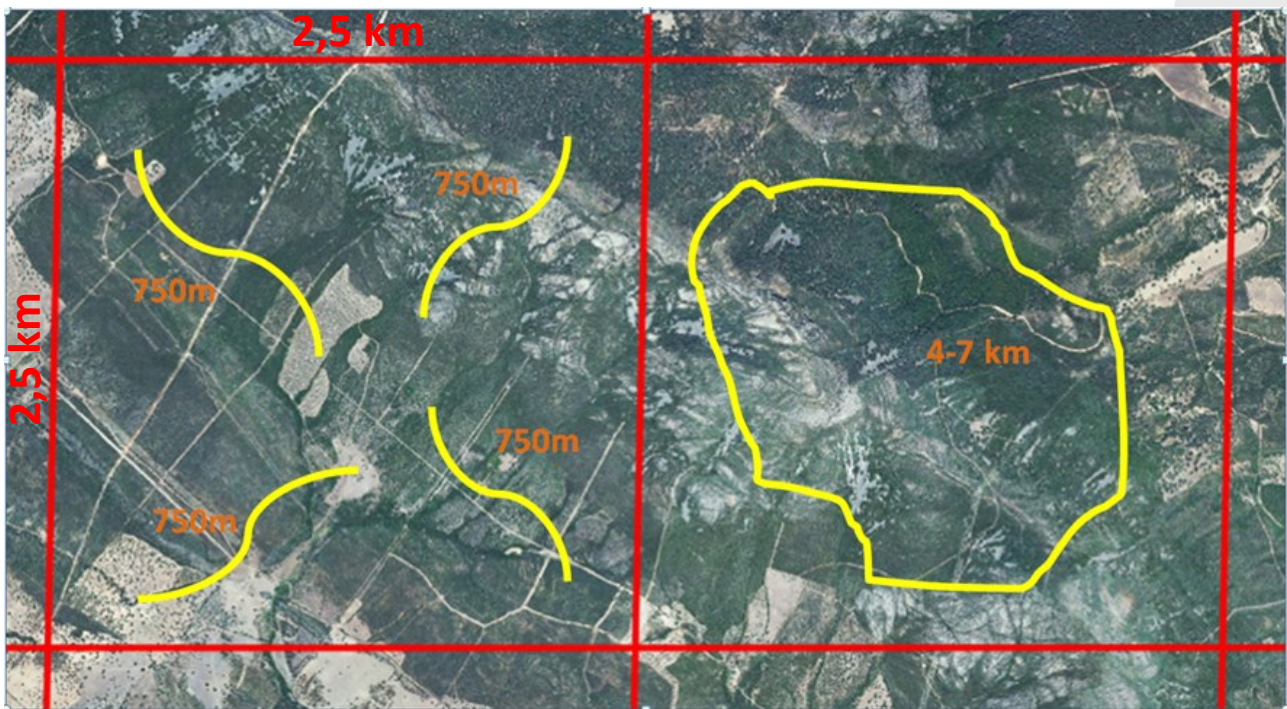


Fig.2: Diseño de transectos en una cuadrícula de 2,5 km de lado (unas 600 hectáreas)



Acumulación de heces de conejo (letrina).  
Foto: LIFE+Iberlince JA



Técnicos y Agentes de Medio Ambiente realizando los muestreos. Foto: LIFE+Iberlince JCCM



## Consejos: Más lince, más caza

- Contribuya a la recuperación de la caza conservando al lince ibérico.
- Practique una caza responsable.
- Ante la duda, no dispare.
- Apueste por la correcta gestión cinegética.
- Sólo realice descastes de conejos cuando las poblaciones sean excesivamente abundantes y esté autorizado.
- Potencie las poblaciones autóctonas de conejo y perdiz, dejando períodos y zonas de veda para su recuperación.

*"La labor de policía del lince en el monte es mucho más valiosa que los conejos que pueda consumir". Profesor J. A. Valverde (año 1963)*

- Lince	+ Zorro	- Caza menor
<ul style="list-style-type: none"> <li>● El territorio desocupado de un solo Lince puede ser invadido por varios zorros.</li> </ul>		<p>INTENSA DEPREDACIÓN sobre conejos y perdices DESTRUCCIÓN de nidos, madrigueras y gazaperas.</p>
+ Lince	- Zorro	+ Caza menor
<ul style="list-style-type: none"> <li>● El Lince ibérico <b>no tolera</b> la presencia de otros depredadores dentro de su territorio.</li> </ul>	<p>La presencia del Lince <b>reduce</b> la población de zorros</p>	<p>DEPREDACIÓN EQUILIBRADA sobre conejos y perdices.</p>

Donde hay lince la abundancia de conejos puede ser hasta 4 veces mayor.

### ¿Por qué aumenta la caza menor con el lince ?

- Porque no tolera a ningún otro cazador en su territorio y elimina a zorros, ginetas, meloncillos, gatos y perros asilvestrados.
- El lince es el controlador de depredadores más eficiente y rentable del monte mediterráneo.
- Donde abunda el lince, el zorro escasea o desaparece, ya que es su mayor competidor.

<http://revistajaraysedal.es/lince-iberico-vs-zorro-una-pelea-por-la-disputa-del-territorio/>

## Contacto



**Oficina Iberlince**  
C/Lumbreras Nº 56 A y B  
41002 - Sevilla (España)  
Tf: 0034955264264  
Email: [oficina@iberlince.eu](mailto:oficina@iberlince.eu)

Web LIFE+iberlince: [www.iberlince.eu](http://www.iberlince.eu)



### BENEFICIARIOS ASOCIADOS



### COFINANCIADOR

