

# El Gato Clavo

## Editorial

## RESUMEN DEL PROYECTO LIFE02NAT/E/8609

El 1 de Julio del 2.002 la Consejería de Medio Ambiente de la Junta de Andalucía recibió por parte de la Comisión de las Comunidades Europeas la decisión de aprobación de una ayuda financiera para la ejecución del proyecto "Recuperación de las poblaciones de Lince ibérico en Andalucía".

Este gran proyecto, aunque no nuevo en la conservación de la especie, supuso un marco de esperanza para su recuperación en nuestro medio natural que finalizaría el 30 de Junio del 2.006.

Desde el principio, el objetivo marcado fue claro, aumentar el tamaño de las poblaciones que había en ese momento para asegurar la viabilidad del lince a largo plazo, mediante la realización de una serie de actuaciones, las cuales estaban dirigidas hacia:

- Recuperar las poblaciones de especies presa y conseguir su mantenimiento a largo plazo en las áreas de distribución actual y expansión del Lince.
- Maximizar y favorecer la conexión entre poblaciones aisladas de la especie.
- Mejorar las condiciones de reproducción del Lince.
- Contribuir al mantenimiento de un "Pool" genético representativo de la especie.
- Reducir su mortalidad no natural.
- Mantener e incentivar los usos tradicionales, así como fomentar nuevos usos alternativos del monte mediterráneo.
- Establecer un nuevo sistema de relación entre propietarios y administración como método de conservación del hábitat mediterráneo y sus especies, fundamentalmente el conejo.
- Mejorar la concienciación y sensibilización de todos los sectores sociales que interactuen con la especie.



Desde sus orígenes la finalidad del Boletín Gato Clavo es de informar en todo momento sobre el desarrollo del proyecto, así como de determinadas cuestiones que vemos que son relevantes para la comprensión del mismo.

Hemos querido hacer este primer boletín del año haciendo un breve resumen del informe final del anterior Life "Recuperación de las poblaciones de Lince ibérico en Andalucía" y una pequeña introducción sobre los objetivos marcados en el nuevo Life de conservación y reintroducción de la especie en Andalucía.

Queremos aprovechar en esta editorial para dar las gracias a todos los que habéis colaborado con nosotros de una forma u otra.

Desde el equipo Life esperamos que la lectura de este boletín, así como de próximos, os resulte interesante.

Miguel A. Simón  
Director de Proyecto Life y  
Equipo Life  
"Conservación y  
Reintroducción del Lince  
ibérico en Andalucía"

*Todas estas actuaciones parten de un estudio previo al comienzo del proyecto durante el cual se analizaron los diferentes documentos técnicos, científicos, etc. que referentes a la biología, ecología, contexto socio-económico... del Lince, hemos encontrado. Este estudio abarcó no solo a la especie en sí, en verdad fue un estudio pormenorizado del monte mediterráneo a partir del cual se desarrolló el trabajo que nos ha ocupado estos cuatro años.*



El proyecto ha permitido establecer un mecanismo de coordinación y comunicación entre los diferentes sectores implicados en la conservación de la especie y que han sido participes en el mismo (Ministerio de Medio Ambiente, Conserjería de Medio Ambiente de la Junta de Andalucía, Estación Biológica de Doñana, entidades varias como APROCA, ATECA, FAC, EEAA, etc.) todo ello partiendo de una petición común que se basa en la necesidad de trabajar en grupo y el interés por...

*...la conservación...*

Dentro de las actuaciones desarrolladas para la mejora de hábitat, establecimos dos líneas de trabajo, una dirigida hacia la mejora de las poblaciones de lince y la otra hacia la mejora de las poblaciones presa.

Referentes a las del Lince, estas han ido dirigidas fundamentalmente hacia,

- un estudio de caracterización del hábitat mediante SIG y trabajo de campo, que nos ha permitido detectar corredores de dispersión, posibles zonas de traslocación y reintroducción.

- la creación de una base de datos de atropellos que ha permitido identificar los principales lugares de atropello, priorizando la adecuación en dichas carreteras.

- Asesoramiento en manejo de vegetación.

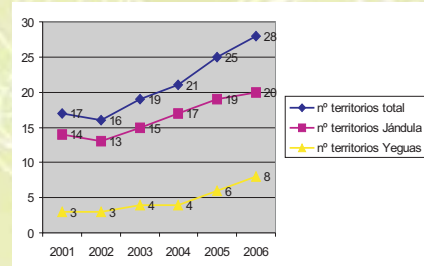
- Conexión de los diferentes núcleos que conforman las dos poblaciones, mediante mejora de hábitat y disponibilidad de presa...

Lo que si ha superado nuestras mejores expectativas ha sido la creación de Cercados de Alimentación Suplementaria. Este programa tenía la finalidad de garantizar la disponibilidad de conejo en épocas de escasez a las hembras con camadas múltiples o en posibles áreas de asentamiento. Además se han convertido, en cierta manera, condicionantes del asentamiento y ocupación de nuevos e históricos territorios, tanto en S. Morena como en la Comarca de Doñana.

Gracias al trabajo de todo el equipo de seguimiento, así como del resto de compañeros que se encuentran trabajando en el proyecto, hemos podido analizar toda la información que estos cuatro años nos ha ido dando dicho esfuerzo.

La población de Lince de la cual partíamos en el año 2.003 eran de 133 ejemplares y 31 territorios entre las dos poblaciones existentes en aquellos momentos (S. Morena y Comarca de Doñana). Tras dicho análisis hemos observado que la población ha efectuado un incremento mínimo del 49% en el número de ejemplares, con un 25-32% del número de territorios de la población de Lince ibérico en Andalucía.

Tabla 1: Evolución de la población en Sierra Morena

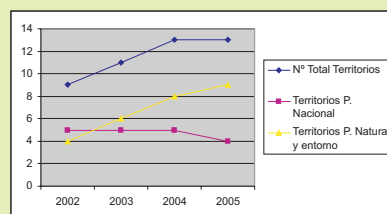


Por núcleos, el incremento en el número de individuos de 2.001 a 2.006 ha sido, en el Yeguas del **357,1%**, y en el Jándula del **27,4%**. Tenemos que decir que se ha confirmado el intercambio de individuos entre estos dos núcleos en ambos sentidos.

La tendencia poblacional del Lince en la Comarca de Doñana manifiesta una gran particularidad. En base a los datos de los últimos años, esta caracterizada por una estabilidad en el número de individuos, salvo variaciones, con una extensión de su área de distribución. Esto indica que se está produciendo una dispersión de ejemplares aumentando su tamaño medio de territorio, condicionado probablemente por las bajas densidades de conejo (Tabla 2).

La evolución de la especie en S. Morena ha sido claramente positiva. Este incremento está relacionado con la mejora de natalidad y el asentamiento de juveniles, recuperándose territorios perdidos (ver tabla 1).

Tabla 2: Evolución de la población en la Comarca de Doñana



*...De la especie*

Las actuaciones dirigidas a la mejora de hábitat para las poblaciones presa han requerido, y siguen requiriendo, mucho esfuerzo. Se han creado zonas de alimentación natural (pastizales) mediante el aclareo del monte. Estos trabajos silvícolas, desbroces y podas, han aportado material para la construcción de refugios naturales, vivares/entramados y majanos en los cercados de alimentación suplementaria y de cría de conejo. Se ha realizado repoblaciones y convenios de colaboración con propietarios y sociedad de cazadores como método de reducción e incluso ausencia de presión cinegética, etc.

En S. Morena, en estos cuatro años, la tendencia ha sido significativamente positiva. Tras el fuerte brote de EHV (Enfermedad Hemorrágica Virica) en 2.006 los valores de abundancia quedaron un poco más altos que los dados para cuando se empezó el Life. Esto indica que la población local de conejo en S. Morena está regulada principalmente por la virulencia de dicha enfermedad (Tabla 3).

En la Comarca de Doñana, la tendencia de las

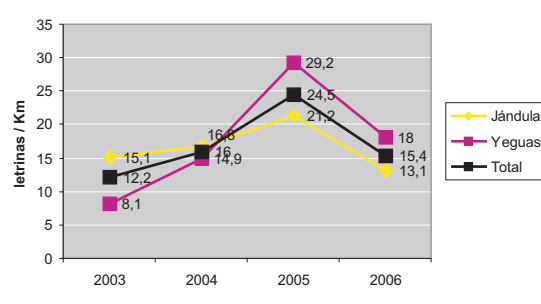


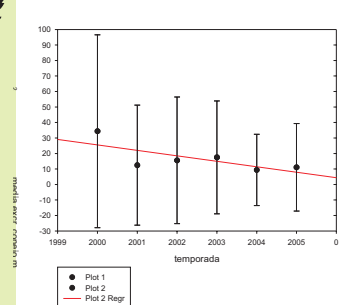
Tabla 3: Abundancia de letrinas de conejo en Junio.

poblaciones de conejo entre los años 2.001 y 2.005 manifiesta una ligera tendencia a la baja (Tabla 4) incidiendo factores como la presión cinegética, EHVc, la mixomatosis, tipo de suelo, climatología, depredadores generalistas y tratamientos forestales.

*... El hábitat*

*... y sus presas.*

Tabla 4: Tendencia de las medias de excr. conejo m<sup>2</sup> en la Comarca de Doñana



*... Sensibilización de la sociedad*



# En la siguiente tabla os exponemos los resultados de aquellas actuaciones que nos han parecido mas relevantes, con un breve comentario sobre las conclusiones acordadas tras su ejecución.

ACTUACIONES DESARROLLADAS	DESCRIPCIÓN EJECUCIÓN	COMENTARIOS DEL DESARROLLO
Acciones preparatorias, Actividades de Planes de Gestión y/o planes de Acción	Elaboración del Proyecto e informes periódicos de Actividad. Informe sobre áreas potenciales de reintroducción.	
Identificación de áreas de conexión de poblaciones y de atropello de lince	Informe sobre caracterización del hábitat del lince ibérico, Áreas de conexión y Base de Datos Georeferenciada.	Dificultad en la recopilación de información y georeferenciación en los casos mas antiguos
Creación de corredores de dispersión para Lince	Se ha repoblado 16 Ha de las 60 Ha previstas de repoblación vegetal	El estudio de las zonas de conexión entre las dos poblaciones desaconsejaron continuar con esta acción, enfocandola hacia la conexión entre núcleos de cada población
Creación de refugios de reproducción para el Lince	Se han instalado 40 de los 50 refugios previstos	Dificultades en la creación del diseño y complicaciones climatológicas a la hora de su instalación en el campo.
Creación de áreas de alimentación suplementaria	Se han construido 66 CAS de los 20 previstos en el proyecto	<b>Elevado éxito de funcionamiento</b>
Reducción de mortalidad	<p>Pozos: De los 61 pozos a acondicionar, 61 pozos se arreglaron con cargo a la C.M.A.+3 pozos a cargo nuestro</p> <p>Carreteras: Se evaluaron 24 tramos de via (22 ctra.) y 10 vias con actuaciones ejecutadas</p>	<p>Se inventariaron 33 pozos nuevos en 365,089 Ha. prospectadas</p> <p>La falta de competencia de la C.M.A dificultó algunas actuaciones en determinadas ctras. También tuvimos problemas técnicos y económicos para la implantación de las medidas propuestas</p>
Acuerdos de Gestión	94 fincas y 136,188 Ha de 70 fincas y 100,000 Ha	Gran respuesta de los propietarios a pesar de la reticencia inicial
Construcción de cercados de cría de conejo	Se han construido 169 CCC de los 75 propuestos en el Life	<b>Elevado éxito de funcionamiento</b>
<b>Mejora de hábitat</b>	<p>Desbroces de matorral: 2.400 Ha</p> <p>de siembra de pastizales y gradeo : 574,67 Ha</p> <p>Siembra de pastizales: 708,17</p> <p>de pastos: abonados 1.384,52 Ha</p> <p>Ha</p> <p>Aclareo de pinar: 51,5</p> <p>Construcción de 5.153</p> <p>vivares/entaramados de 2.496 previstos</p>	<p>Preparación</p> <p>Fertilizacion</p> <p>Esta acción estaba dirigida fundamentalmente a la creación de mosaicos con refugio y alimentación para el conejo, mediante desbroces de matorral, roza mecánica manual, gradeo, siembra de pastizales en las zonas desbrozadas y su fertilización. Se ha procedido también a la restauración del área original de lince mediante la naturalización de las masas de pinar</p>
Recuperación de puntos de agua	Instalación de 405 bebederos ( de 215) y recuperación de 55 puntos de agua (de 310)	El elevado coste y dependencia de las condiciones meteorológicas de los puntos de agua han implicado la reducción de la recuperación de estos, mientras que en los bebederos, justamente por lo contrario, ha aumentado el número inicial de instalaciones.
Refuerzo con poblaciones	<p>Perdiz: De las 24,000 perdices previstas y 20 parques de aclimatación, tan sólo se han liberado 1,800 en Doñana.</p> <p>Conejo: 17,594 conejos liberados y 306 cercados de aclimatación de 14,298 y 20 respectivamente, de lo previsto</p>	<p>La imposibilidad de conseguir perdices de adecuada pureza genética ha sido el principal factor limitante de esta acción. El reducido número de ejemplares liberados ha hecho innecesario la construcción de parques de aclimatación.</p> <p>Creación de protocolos de manejo y cuarentena para minimizar la mortalidad previa a la liberación</p>
Creación de refugios para el conejo	5,156 vivares/entaramados de 2,496 previstos	Construcción de vivares, majanos y entaramados
Recuperación y manejo de ejemplares	Extracción de 13 ejemplares y chequeo sanitario y asistencia de ejemplares capturados	
Campanas de concienciación	<p>Público en general: Campaña Nosotros y el Lince, Rocieros, Green Days de la Comisión Europea, 69 intervenciones, 21 congresos/ferias y 2 exposiciones itinerantes, realización de 3 ceremonias de reconocimiento público de conservación a propietarios de fincas colaboradoras y socios.</p> <p>Sector educativo: Intervenciones en 45 Centros Escolares y 338 grupos de chavales (participación de 4.920 personas). Bases de concursos enviadas a 128 centros educativos, 4 Delegaciones de Educación y 8 sedes de EE.AA. Excursiones de los premios y sensibilización Red Natura 2.000.</p> <p>Sector cinegético: 4 Jornadas de sensibilización, intervenciones de los socios en jornadas y cursos varios. Concienciación "in situ" en Monterías</p> <p>Otras administraciones:</p>	<p>Mucha inversión de tiempo y organización con escasos resultados. Fue necesaria la contratación de otra persona encargada de la exposición.</p> <p>Necesidad de una mayor implicación por parte de los socios (FAC, Aproca, Ateca).</p> <p>Esta acción no ha sido ejecutada íntegramente por motivos de funcionamiento interno de la CMA y dificultad para agrupar a tan variado tipo de público.</p>
Elaboración de material informativo	38.500 trípticos varios (5.000 previstos), 14.700 carteles (500 previstos), 11.000 pins, 5.000 camisetas, 7.500 calendarios, 15.000 calendarios vedas, 24.500 adhesivos (5.000 previstos), 12.000 posters, 6.000 alfombrillas ratón, 11.500 juegos CD, 5.000 cuadernillos didácticos, 7.000 ejemplares de Gato Clavo	Necesidad de editar mas material del previsto
Elaboración de página web e informe divulgativo	Creación de una página web del proyecto e Informe Divulgativo	Los trámites a seguir ralentizaron el proceso perdiendo la eficacia propia del método.



Recientemente ha sido aprobado el nuevo programa Life de conservación del Lince ibérico en Andalucía. Este nuevo proyecto esta continuando los trabajos de seguimiento y conservación de las poblaciones actuales de Lince, compartiendo con el antiguo Life el objetivo de mantener y estabilizar las poblaciones actuales.

## CONSERVACION Y REINTRODUCCION DEL LINCE IBÉRICO EN ANDALUCÍA

Se presentan dos grandes retos,

Por una parte el reforzamiento de la población de la Comarca de Doñana, mediante la incorporación de ejemplares subadultos de Sierra Morena, favoreciendo el intercambio genético entre individuos y aumentando así la variabilidad genética de la población residente.

Y por otra parte se reintroducción de ejemplares en áreas potenciales, las cuales han sido seleccionada en el pasado Life, como hemos podido leer.

1. Mejora de hábitat, potenciando las poblaciones de especies presa, y restaurando la vegetación autóctona en las áreas entre subpoblaciones y territorios periféricos e históricos.

2. Reducción de la mortalidad por persecución directa, incrementado la vigilancia, y por atropello, asegurando el transito a través de estructuras para paso de fauna seguras.

3. Reforzamiento de las poblaciones de Doñana, incorporando ejemplares subadultos.

4. Reintroducir el Lince en áreas potenciales de S.Morena, construyendo instalaciones de presuelta o adaptación/aclimatación.

5. Mejorar la sensibilización de la población en general y de los sectores más directamente implicados en la conservación de la especie de las zonas de distribución actual y reintroducción.

6. Continuar con el sistema de seguimiento y monitorización de las poblaciones de lince y conejo, así como evaluar la efectividad de las acciones ejecutadas.

## S O C I O S

**Con respecto al proyecto anterior, el número de socios se ha incrementado significativamente pues no sólo repiten la Federación Andaluza de Caza (FAC), Fundación CBD-Hábitat y Ecologistas en Acción, sino que se suman la SECEM, WWF/Adena, la Consejería de Agricultura y Medio Ambiente de la Junta Extremadura, la Consejería de Obras Públicas y Transportes, y la Consejería de Agricultura y Pesca de la Junta de Andalucía...**

*Y colaboradores*

Pueden ponerse en contacto directamente con el equipo Life a través nuestra página web o en la dirección [lifelince.cma@juntadeandalucia.es](mailto:lifelince.cma@juntadeandalucia.es)