

## 1. Título del indicador

Difusión activa de la información ambiental: acceso y visualizaciones del canal de la Rediam.

## 2. Equivalencia con otros sistemas de indicadores

*Ministerio para la Transición Ecológica y el Reto Demográfico*

Sin equivalencia.


*Agencia Europea de Medio Ambiente*

Sin equivalencia.

*Eurostat*

Sin equivalencia.

## 3. Evolución y tendencia

Evolución	Situación	Tendencia
		

## 4. Serie temporal

Periodo 2009-2019.

## 5. Objetivo

Realizar un seguimiento en cuanto al comportamiento que experimenta el usuario en su visita a la página web de la Red de Información Ambiental de Andalucía, REDIAM.

## 6. Interés ambiental del indicador

Atendiendo al reto planteado por la Ley 27/2006 sobre derechos de acceso a la información, de participación pública y de acceso a la justicia en materia de medio ambiente, se creó el Canal Web de la Red de Información Ambiental de Andalucía (REDIAM), una iniciativa pionera en sus comienzos, que hoy se muestra como un proyecto consolidado, que garantiza el derecho de acceso a la información ambiental en Andalucía utilizando tecnologías de la información y la comunicación. Este indicador pretende cuantificar la eficacia de las herramientas puestas a disposición de los usuarios para garantizar este servicio.

---

## 7. Descripción básica del indicador

Este indicador aporta información sobre los siguientes aspectos:

- Páginas relacionadas con servicios WMS vistas en la web de la REDIAM, 2009-2019.
- Información ambiental ofertada en CMAyOT, 2011-2019.
- Número de usuarios externos en la web de la REDIAM, 2009-2019.
- Duración media/página en la web de la REDIAM, 1999-2019.
- Duración total de navegación de usuarios externos en la web de la REDIAM, 2009-2019.

La información se ofrece a través de gráficos o a un nivel más detallado en tablas estadísticas.

---

## 8. Subindicador

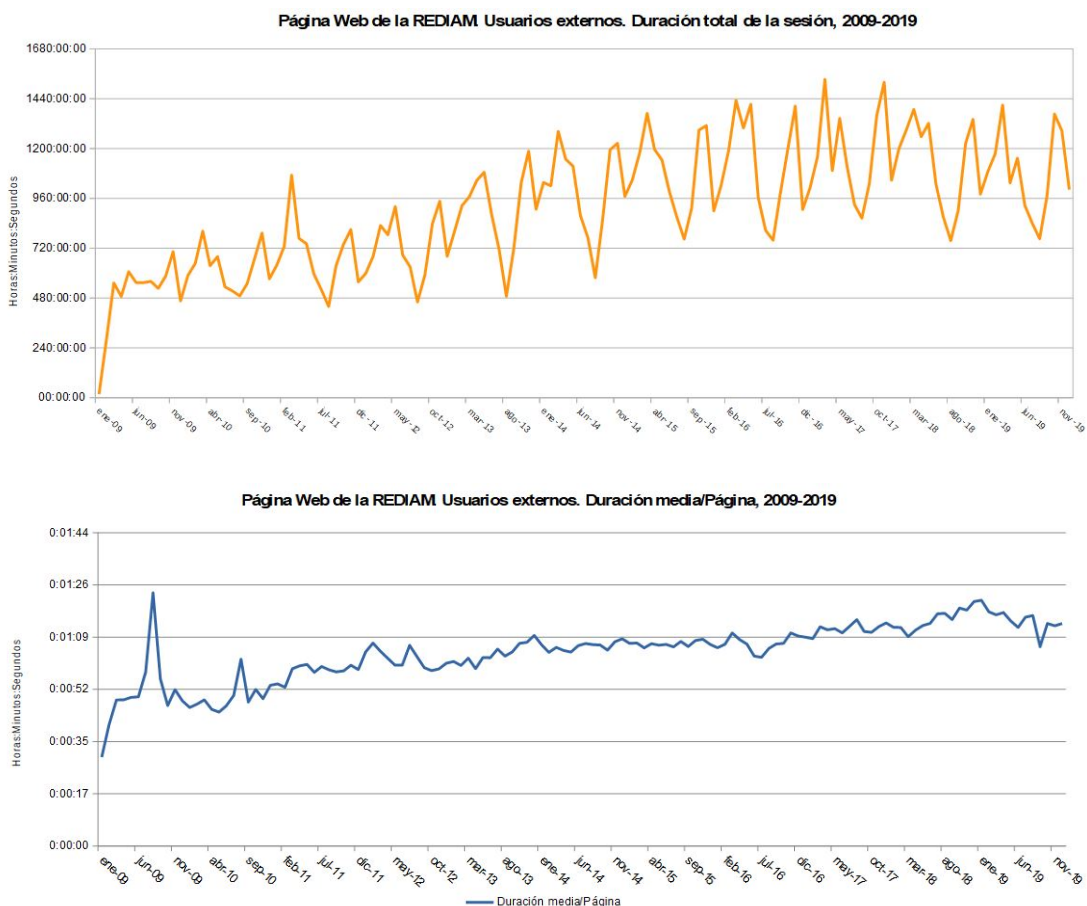
Este indicador no cuenta con información de subindicadores.

---

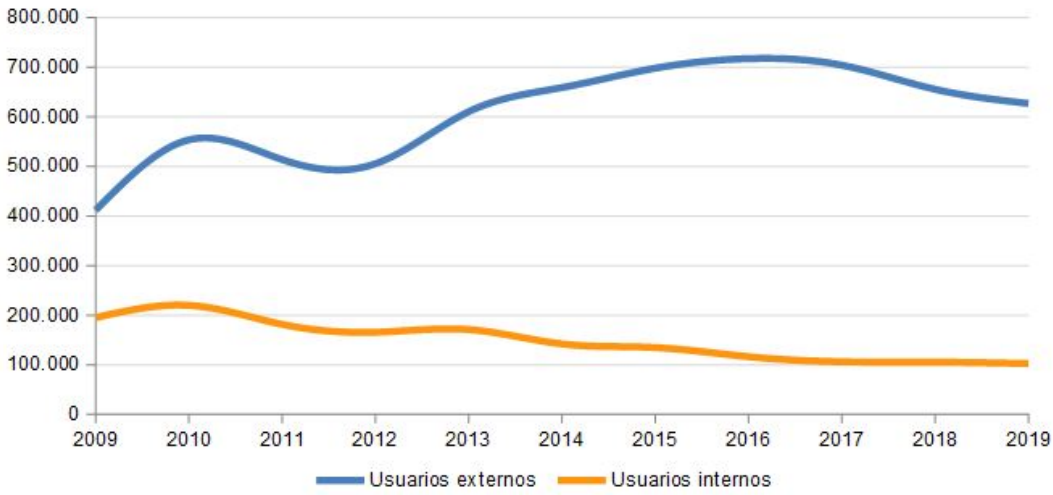
## 9. Unidad de medida

- Servicios web de información ambiental ofrecidos (Nº).
  - Usuarios y páginas vistas (Nº).
  - Duración de la navegación (Horas:minutos:segundos).
- 

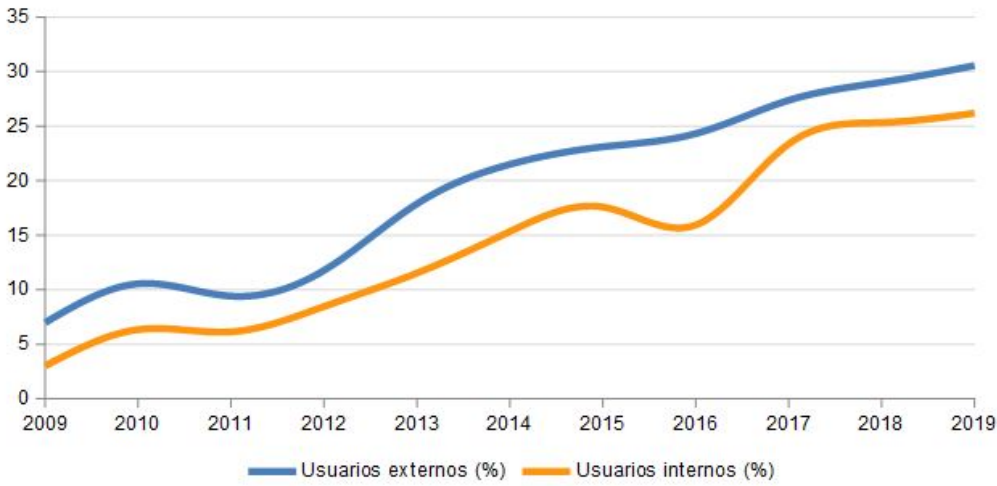
## 10. Gráficos, mapas y tablas



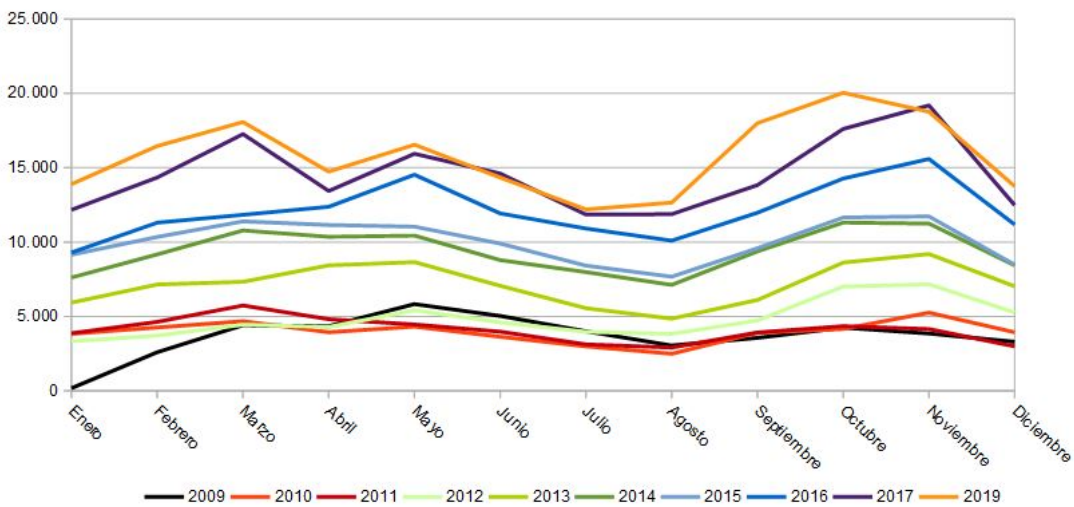
Visitas totales a páginas de la web de la REDIAM, 2009-2019



Visitas a páginas relacionadas con servicios WMS en la web de la REDIAM, 2009-2019



Número de usuarios externos en la web de la REDIAM, 2009-2019



## 11. Descripción de los resultados

El número de usuarios únicos que han accedido al Canal de la Rediam durante 2019 ha sido de 163.389 (a los que habría que sumar 9.958 si se contabilizan también los internos desde la Junta de Andalucía), con una media de 15.792 usuarios únicos/mes, un 5,3% más que el año anterior.

En cuanto a la duración total de navegación dentro del Canal por parte de usuarios externos a la red corporativa, se ha registrado un total de 13.017 horas, una media mensual de 1.084 horas, un 4% inferior al de 2018, con máximo en el mes de marzo (1.409 horas) y mínimo en el de agosto (765 horas).

Por otro lado, el usuario externo registró en 2019 una sesión media de 3:02 minutos y 2,43 páginas vistas, con un promedio de tiempo medio de visita por página de 1:15 minutos, aproximadamente el mismo que el año anterior.

---

## 12. Método de cálculo

Los datos son suministrados directamente por la fuente.

---

## 13. Aclaraciones conceptuales

- **Servicios OGC:** Servicios web elaborados por la Red de Información Ambiental de Andalucía siguiendo los estándares de interoperabilidad aprobados por el Open Geospatial Consortium (OGC). Con ello se facilita la consulta y descarga de grandes volúmenes de información ambiental georreferenciada y permanentemente actualizada, para su uso en Sistemas de Información Geográfica (SIG) o su utilización en visualizadores geográficos en línea.
- **Metadatos:** Los metadatos informan a los usuarios sobre las características de los datos existentes, proporcionando información sobre la fecha de los datos, su contenido, la extensión que cubren, el sistema de referencia espacial usado, su modelo de representación, su distribución, restricciones de seguridad y legales a los que se someten, frecuencia de actualización, calidad, etc. La estructura y el contenido de los metadatos deben estar basados en una norma aceptada y ampliamente utilizada, siendo necesario establecer un grupo de items mínimo que deberá estar presente en todos los registros de metadatos.
- **Servicios KML:** El KML (Keyhole Markup Language) es un formato basado en XML muy conocido por estar ligado a visores como Google Earth o Google Maps. En abril de 2008, a partir de su versión 2.2, este formato fue liberado por Google y aceptado por el OGC (Open Geospatial Consortium) como estándar internacional abierto e interoperable para el intercambio de información geográfica.
- **Contenidos de información descargables en Canal REDIAM:** Sistema que permite que toda la información ambiental disponible en el Canal sea descargable por los usuarios. Incorpora un gestor de descargas que implementa las directrices para tratar cada uno de los tipos de ficheros disponibles para los usuarios, así como su configuración.

---

## 14. Unidad territorial de referencia

Usuarios que hacen uso de las herramientas y servicios de información ambiental de la Consejería de Agricultura, Ganadería, Pesca y Desarrollo Sostenible, y la Red de Información Ambiental de Andalucía, REDIAM.

## 15. Fuente

Consejería de Agricultura, Ganadería, Pesca y Desarrollo Sostenible. Red de Información Ambiental de Andalucía, REDIAM.

---

## 16. Fecha de actualización de la ficha

Octubre 2020.

---

## 17. Enlaces relacionados

- [EUROSTAT](http://ec.europa.eu/eurostat)  
<http://ec.europa.eu/eurostat>  
<http://ec.europa.eu/eurostat/data/database>
- [Agencia Europea de Medio Ambiente \(AEMA\)](http://www.eea.europa.eu/es/)  
<http://www.eea.europa.eu/es/> (indicators)
- [Ministerio para la Transición Ecológica y el Reto Demográfico](https://www.miteco.gob.es/es/)  
<https://www.miteco.gob.es/es/>
- [Consejería de Agricultura, Ganadería, Pesca y Desarrollo Sostenible](http://www.juntadeandalucia.es/medioambiente/)  
<http://www.juntadeandalucia.es/medioambiente/>
- [Red de Información Ambiental de Andalucía, REDIAM.](http://www.juntadeandalucia.es/medioambiente/rediam)  
[www.juntadeandalucia.es/medioambiente/rediam](http://www.juntadeandalucia.es/medioambiente/rediam)
- [Decreto 347/2011, de 22 de noviembre.](http://juntadeandalucia.es/boja/2011/237/5)  
<http://juntadeandalucia.es/boja/2011/237/5>