

EL ADIÓS Y EL REGRESO

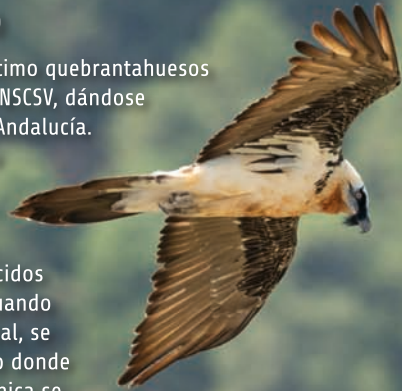
En 1986 desapareció el último quebrantahuesos andaluz, residente en el PNCSV, dándose por extinta la especie en Andalucía. Poco después comienza la elaboración de un plan para su reintroducción, basado en la suelta de ejemplares jóvenes nacidos en cautividad para que, cuando alcancen su madurez sexual, se reproduzcan en el entorno donde fueron liberados; esta técnica se denomina cría campestre o *hacking*.

En 2006 se liberaron los primeros ejemplares: Tono, Faust y Libertad. Desde entonces hasta 2020, con la participación de centros de cría de toda Europa, se han liberado un total de 71 aves, repartidas entre las provincias de Jaén y Granada. Hasta dicho año se han formado ocho parejas territoriales que han conseguido sacar adelante siete pollos nacidos en libertad desde 2015, a lo que hay que sumar varias decenas de ejemplares aún no emparejados.



EL CENTRO DE CRÍA DE GUADALENTÍN

Se ubica dentro del Parque Natural, en la Nava de San Pedro. Se inauguró en 1996 y en 2002 nació allí el primer quebrantahuesos, "Andalucía". Desde entonces han nacido en el Centro 102 pollos de los que 92 han sobrevivido. En total cuenta con 27 ejemplares, de los que doce forman seis parejas reproductoras que todos los años producen pollos. Desde 1999 su trabajo se incluye en el European Endangered Species Program (EEP) para el quebrantahuesos, que se encarga de coordinar la cría en cautividad en Europa y marcar las directrices de trabajo con la especie. Este programa está liderado por la Vulture Conservation Foundation (VCF), fundación que gestiona en la actualidad el Centro de Cría de Guadalentín.



Quebrantahuesos (*Gypaetus barbatus*)

Longitud: 100-115 cm.

Envergadura: 250-285 cm.

Peso: 4,5-7,1 kg.

Esperanza de vida: hasta 40 años en cautividad.

Distribución: grandes macizos montañosos de Europa, África y Asia. Extinguido en muchas de sus antiguas áreas de reproducción, y en regresión en la mayor parte de las actuales.

Amenazas: el uso de veneno para matar depredadores es su principal amenaza; también los tendidos eléctricos, la persecución directa y el coleccionismo de huevos.



Imagen obtenida mediante fototrampeo por el equipo de seguimiento del Plan de Recuperación y Conservación de Aves Necrófagas de Andalucía

UN BUITRE ESPECIALISTA

Su nombre científico quiere decir "buitre-águila barbudo", y ciertamente comparte características de ambos tipos de aves. Consumado planeador, impresiona su capacidad de vuelo y de maniobrar en el aire sin apenas aletear.

El quebrantahuesos está especializado en una dieta única: huesos. Su principal alimento son los restos de rumiantes, siendo capaz de tragarse grandes fragmentos, hasta vértebras y huesos largos de las extremidades. Si son demasiado grandes, los levanta en vuelo y los lanza contra el suelo en zonas rocosas para partírlas, los llamados "rompederos"; de esta práctica le viene su nombre.

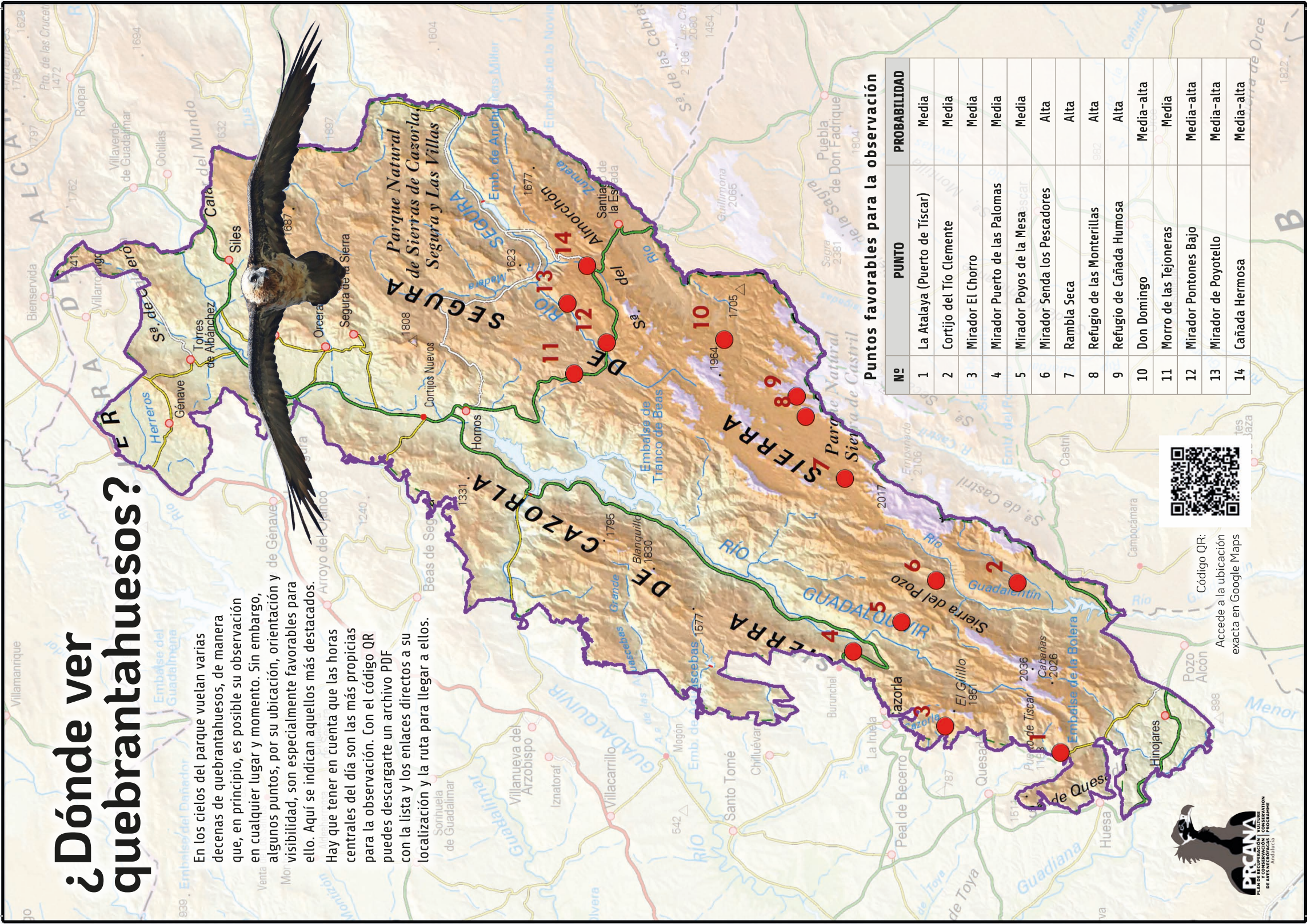
Su aparato digestivo es muy eficiente para extraer los nutrientes de los huesos, siendo capaz de hacerlo muchos meses después de la muerte del animal. Esta exclusiva adaptación le permite sobrevivir con una décima parte de la disponibilidad de cadáveres que necesitan otras carroñeras comedoras de carne, como sus lejanos parientes los buitres leonados.

Andalucía, tierra de quebrantahuesos

¿Dónde ver quebrantahuesos?

En los cielos del parque vuelan varias decenas de quebrantahuesos, de manera que, en principio, es posible su observación en cualquier lugar y momento. Sin embargo, algunos puntos, por su ubicación, orientación y visibilidad, son especialmente favorables para ello. Aquí se indican aquellos más destacados.

Hay que tener en cuenta que las horas centrales del día son las más propicias para la observación. Con el código QR puedes descargar un archivo PDF con la lista y los enlaces directos a su localización y la ruta para llegar a ellos.



Puntos favorables para la observación

Nº	PUNTO	PROBABILIDAD
1	La Atalaya (Puerto de Tiscar)	Media
2	Cortijo del Tío Clemente	Media
3	Mirador El Chorro	Media
4	Mirador Puerto de las Palomas	Media
5	Mirador Poyos de la Mesa	Media
6	Mirador Senda los Pescadores	Alta
7	Rambra Seca	Alta
8	Refugio de las Monterillas	Alta
9	Refugio de Cañada Humosa	Alta
10	Don Domingo	Media-alta
11	Morro de las Tejoneras	Media
12	Mirador Pontones Bajo	Media-alta
13	Mirador de Poyotello	Media-alta
14	Cañada Hermosa	Media-alta



Código QR:
Accede a la ubicación exacta en Google Maps

