



Ecomusée Lynx ibérique



Junta de Andalucía
Consejería de Agricultura, Ganadería,
Pesca y Desarrollo Sostenible



**DIPUTACIÓN
DE JAÉN**

Le paysage de la *Sierra de Andújar* abrite certaines des espèces les plus emblématiques de la faune ibérique. Cet endroit unique est un exemple de paysage modelé par l'Humain et un des territoires les plus sauvages de la *Sierra Morena*.

Nous vous invitons à découvrir les secrets du plus grand protagoniste de la *Sierra de Andújar* et son combat pour la survie.



1

Le lynx ibérique, un trésor indispensable



Figure emblématique de la montagne méditerranéenne

L'histoire de ce félin singulier commence il y a plus d'un million et demi d'années dans une Europe pratiquement recouverte de glace, pendant laquelle la péninsule ibérique a servi comme refuge pour de nombreuses espèces.

Parmi ces espèces, le lynx de *villafrankiense*, considéré comme le représentant direct de la lignée de lynx actuel qui, pendant la glaciation, connut des changements significatifs qui a donné lieu au lynx des cavernes méditerranéen.

Dans cet environnement ibérique dominé par la montagne méditerranéenne, le félin s'est progressivement spécialisé dans la chasse du lapin sauvage, ce qui a conduit à une nouvelle espèce: le lynx ibérique.

|| *Le lynx ibérique possède l'habitat le plus réduit de son genre. Il est actuellement considéré comme le félin le plus menacé du monde.* **||**

Répartition des espèces de lynx et d'autres félins menacés

LYNX ROUX

(*Lynx rufus*)

- Préoccupation mineure
- Longueur: 65-105 cm
- Hauteur: 30-60 cm
- Poids: 6,8-9,6 Kg.

LYNX DU CANADA

(*Lynx canadensis*)

- Préoccupation mineure
- Longueur: 76-106 cm
- Hauteur: 48-56 cm
- Poids: 8,5-10 Kg.

LYNX IBÉRIQUE

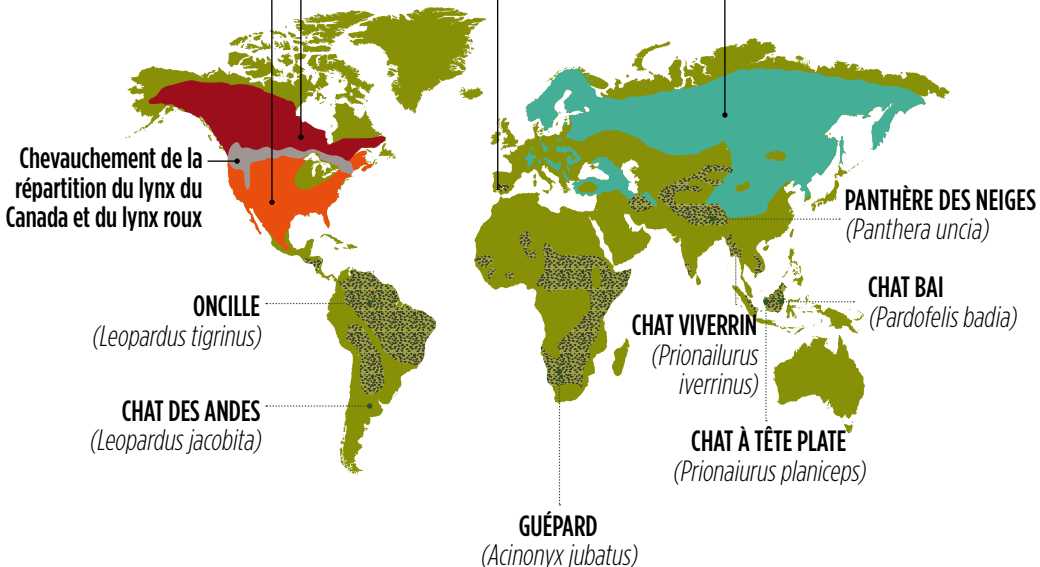
(*Lynx pardinus*)

- En danger
- Longueur: 80-100 cm
- Hauteur: 46-54 cm
- Poids: 10-15 Kg.

LYNX BORÉAL

(*Lynx lynx*)

- Préoccupation mineure
- Longueur: 80-130 cm
- Hauteur: 60-75 cm
- Poids: 18-30 Kg.



Répartition de certains des félins les plus menacés et les moins connus du monde.

Une espèce en détresse

À la fin du XXe siècle, l'emblème de la faune ibérique a souffert une régression dramatique qui l'a conduit au bord de l'extinction.

La persécution par l'Homme, la réduction des populations des lapins sauvages à cause de l'apparition de nouvelles maladies, ainsi que la destruction et la fragmentation de son habitat a fortement impacté ce félin, réduisant sa population à seulement deux territoires: Doñana et la *Sierra de Andújar-Cardena*.

Cependant, les efforts initiés par le gouvernement et la société locale au début du XXIe siècle a contribué à la récupération historique de sa répartition.



Comment la répartition du lynx ibérique a-t-elle évolué au cours des dernières décennies?

Population estimée en 1960

- Andalousie
- Aire de répartition



Population en 2002



Population en 2016



L'équilibre naturel de nos montagnes

Le lynx ibérique représente une pièce essentielle de nos montagnes, pas seulement pour sa valeur esthétique et patrimoniale remarquable, mais également pour sa fonction de régulation irremplaçable qu'il exerce sur d'autres carnivores.

Il contrôle le territoire en expulsant ou éliminant des prédateurs généralistes comme les renards ou mangoustes, profitant ainsi aux populations de lapins sauvages et de perdrix rouge.

C'est pourquoi l'établissement du lynx ibérique dans notre environnement est synonyme de qualité environnementale et garantit la conservation des montagnes méditerranéennes.

Le lynx maintient l'équilibre écologique

“ Quand la population du lynx augmente, celle des prédateurs généralistes diminue et celle des lapins sauvages est améliorée. ”

Déplace le levier et regarde ce qui change

2

Le style de vie unique du lynx ibérique



Biographie d'un félin

Le lynx ibérique est une espèce territoriale et comme telle, il délimite son territoire avec des signaux visuels (latrines) et olfactifs (urine), ce qui lui permet de trouver un partenaire et d'éviter des confrontations avec des compétiteurs.

L'espèce a des habitudes majoritairement crépusculaires. Son taux d'activité dépend de la température, des heures de lumière, de l'âge ou de son cycle biologique.



Cycle biologique annuel:

ACCOUPEMENT

Avec les premiers jours de l'hiver, les miaulements déchirants indiquent la période des accouplements et de reproduction.



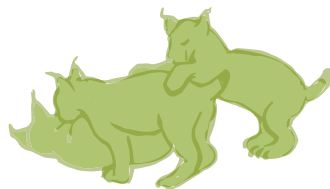
NAISSANCES

Après deux mois de gestation, les femelles donnent naissance à une portée de un à cinq jeunes.



PETITS

Quand les petits abandonnent leur abri, ils commencent une phase d'émancipation essentielle consistant tout d'abord par une phase de jeux de hiérarchie, d'exploration et de l'art de chasser.



JEUNES

Durant les mois suivants, les jeunes commencent leur indépendance au sein du territoire de leur mère. Après deux ans, les jeunes lynx atteignent leur maturité sexuelle et cherchent leur propre territoire.



Chevauchement des territoires et clans familiaux

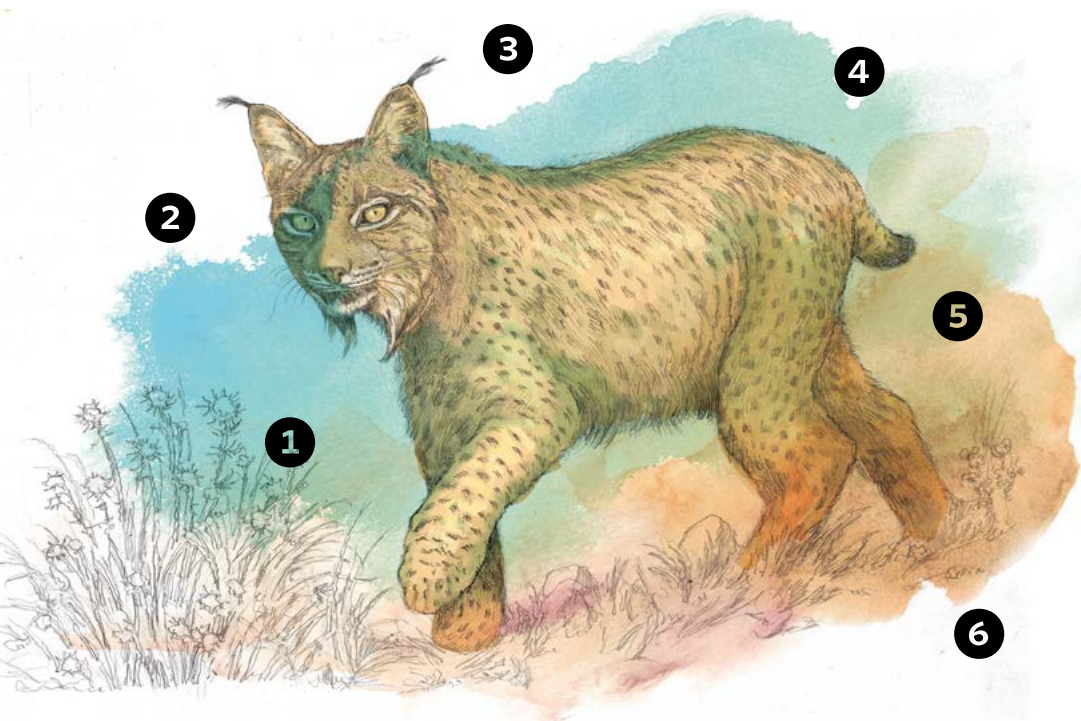
Généralement, les mâles s'accouplent et partagent le territoire avec plus d'une femelle. Au cours du développement des petits, on peut même observer une certaine relation familiale entre le mâle et ses petits. De même, il est fréquent qu'une jeune femelle reste avec sa mère durant toute la période de reproduction de la portée suivante.



Ce que la beauté cache

Caractéristiques principales

- 1 Taille moyenne adaptée à la chasse du lapin sauvage et au climat méditerranéen.
- 2 Des yeux frontaux pour une vision tridimensionnelle et de grandes pupilles pour voir dans l'obscurité.
- 3 Des oreilles surmontées d'une touffe de poils et un collier de poils longs pour brouiller sa silhouette quand il traque ses proies.
- 4 Robe tachetée d'une couleur brune-grisâtre pour se camoufler dans le maquis et l'herbe sèche.
- 5 Des pattes arrière longues adaptées au saut, et de longues griffes rétractables pour attraper ses proies.
- 6 Longueur: 80-100 cm / Hauteur au garrot: 46-54 cm / Poids: 10-15 kg / Queue: 14 cm / Longévité: 10-15 ans.



Le lynx ibérique indique ses émotions à travers de différentes expressions qui nous permettent de mieux le comprendre.

COLLIER



OUVERT:
Agressivité, danger ou exposition



RETRACTÉ:
Attention, alerte



TOMBE LIBREMENT:
Calme

QUEUE



POSITION VERTICALE ET EN MOUVEMENT:
Exposition



POSITION VERTICALE ET IMMOBILE:
Attention



MOUVEMENT RYTHMIQUE ET DISPOSITION HORIZONTALE OU BAISSÉ:
Calme

Les trois robes du lynx

Chaque individu possède différentes tâches ce qui le rend unique et identifiable.

Il existe trois types de tâches:



Petites tâches



Tâches intermédiaires



Grandes tâches

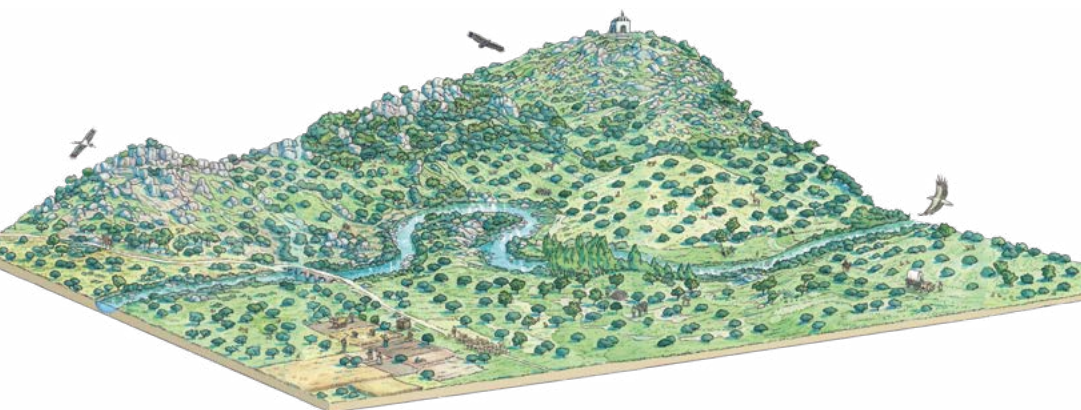
|| *Derrière la beauté incroyable du lynx ibérique se cache le grand félin des montagnes méditerranéennes. Chaque trait est une conséquence d'un long processus évolutif et en fait un chasseur de lapins infailible.* **||**

À la poursuite d'un foyer

La présence et l'abondance du lapin sauvage détermine l'aire de répartition du lynx ibérique. Où est-ce que vivent les lapins sauvages? Majoritairement dans des zones de pâturage, de broussailles ou de rochers, avec des points d'eau et un substrat mou pour leur permettre de creuser leurs galeries.

De plus, le lynx ibérique nécessite des zones de faible ou haute montagne avec des accès d'eau, ainsi que des patches de végétation naturelle ou de rochers qui peuvent leur donner refuge.

Recréation du paysage de Sierra Morena durant l'époque préindustrielle



Le lapin sauvage, la principale source pour beaucoup de prédateurs de la péninsule ibérique

Le lapin sauvage est une espèce d'origine de la péninsule ibérique et possède un rôle clé dans la maintenance de l'équilibre écologique des montagnes méditerranéennes.

Sa taille moyenne, sa grande capacité de reproduction et sa grande répartition en font la principale proie pour beaucoup de carnivores, parmi lesquels plusieurs espèces menacées.

Les lapins sont actifs toute la journée, bien que pour éviter les prédateurs, ils sont plus actifs au crépuscule. Le reste de la journée, ils restent près ou dans leurs terriers.

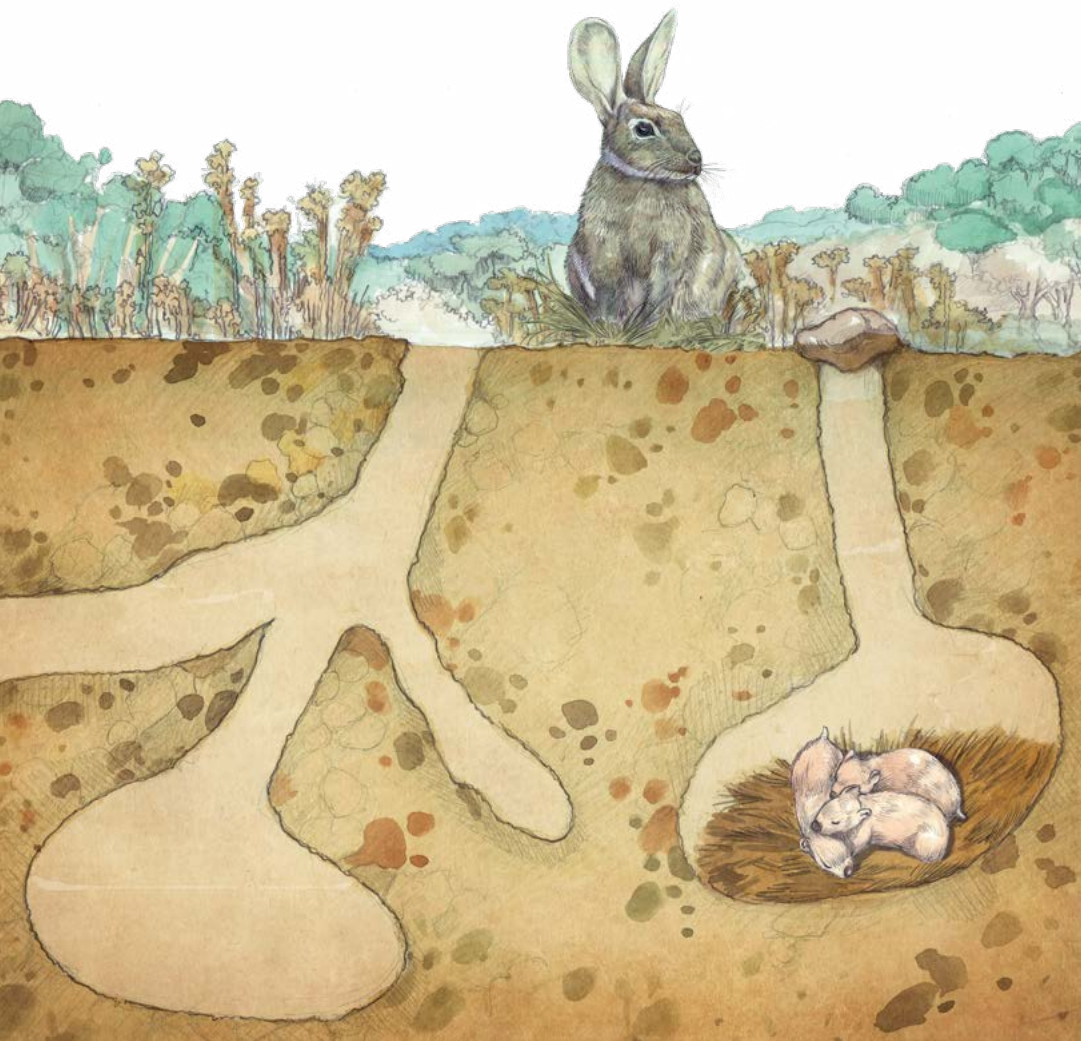


Caractéristiques principales:

- > Poids adulte moyen: 1.5-2.5 kg.
- > Possède de longues oreilles, qui peuvent atteindre les 7 cm.
- > Courte, noir sur la partie supérieure et blanc sur la partie inférieure.
- > Une couleur brun-grisâtre avec une zone ventrale blanche.
- > Ses pattes arrière sont très fortes, bien adaptées à la course.
- > Herbivore opportuniste qui s'adapte à de multiples habitats de l'écosystème méditerranéen. Bien qu'il ne soit pas un ruminant et qu'il ne possède pas de long intestin, il a développé la capacité d'utiliser les nutriments du pâturage sec grâce à la caecotrophie: il ré-ingère ses propres excréments et les fait passer une deuxième fois par le tube digestif.



- > **Les terriers constituent un espace hautement social et structuré.**
- > **Quand les lapins naissent, ils ne possèdent pas de poils et sont complètement aveugles. À partir de 10 jours, les poils commencent à pousser et les yeux à s'ouvrir.**



Un lapin par jour

La vie du lynx ibérique est marquée par la nécessité de manger au moins un lapin par jour, et au moins deux pour des femelles en période de lactation.

Si ces conditions ne sont pas respectées, ils ne peuvent que très difficilement poursuivre le développement des petits et, dans certains cas, doivent même abandonner leur territoire.



|| *La quantité de lapins, au moins un à deux par hectare, et la qualité de l'habitat structure les dimensions du territoire du lynx.* **||**

Qu'avons-nous à manger?

La même chose qu'hier?

Bien que le lapin sauvage représente 80-90% de l'alimentation du lynx, ce dernier peut chasser d'autres proies comme des micromammifères, des oiseaux, des lézards et même des ongulés. Toutefois, la consommation de lapin est primordiale durant la saison de reproduction.

|| *Le lapin sauvage représente 80-90% de l'alimentation du lynx.* **||**



La stratégie de chasse du lynx

Ses attributs sont ses meilleures armes pour la chasse à l'affût, en se rapprochant silencieusement de sa proie, la traquant et se jetant sur elle.



3

Le chemin difficile de la survie



Hier ennemi, aujourd'hui allier

Le lynx ibérique était considéré autrefois comme une menace et, par conséquent, était régulièrement persécuté par des organismes de l'extinction des animaux nuisibles et de la protection de la chasse (*Juntas de Extinción de Animales Dañinos y Protección de la Caza*). De plus, au début du 20e siècle, il a été victime de sa beauté. Il a été principalement chassé pour sa fourrure et utilisé comme trophée de chasse.

Aujourd'hui, de nombreux décès non naturels continuent d'être liés à l'utilisation illégale de pièges, cravates de chasse, de poisons et de braconnage.

Cependant, l'effet bénéfique de la présence de cette espèce sur les montagnes et terrains de chasse est aujourd'hui incontestable.

Grâce aux efforts du gouvernement et d'autres organisations pour la sensibilisation et implication de la société, les premiers résultats positifs ont pu être observés.

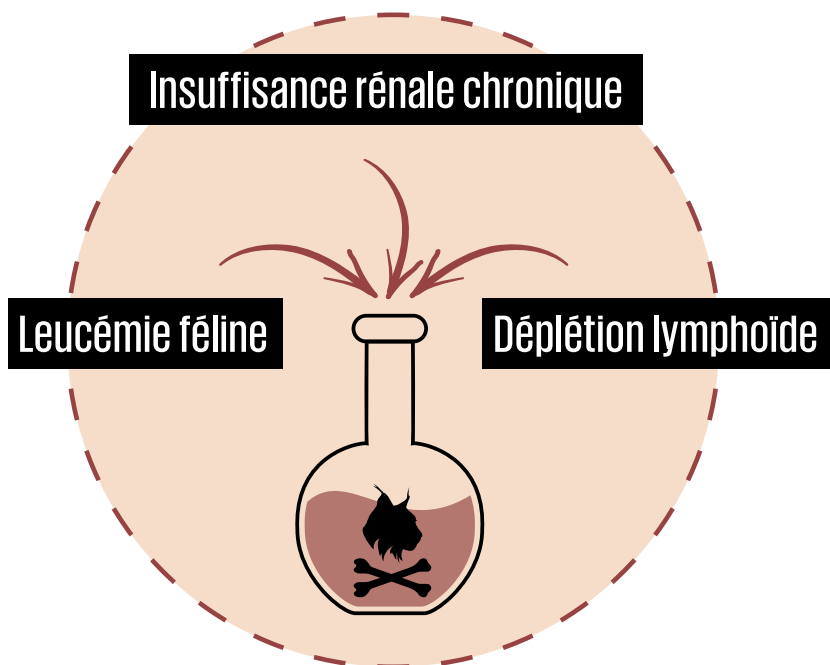


Sang royal

Tout au long du XXe siècle, la majorité de la population du lynx ibérique a disparu, et avec elle le flux d'individus entre les populations restantes. En conséquence, la richesse génétique de l'espèce a été fortement impactée.

Ainsi, les espèces ont commencé à montrer une susceptibilité plus forte face aux maladies et des déficiences de reproduction, ainsi que des progénitures avec moins de viabilité et des maladaptations.

Une population consanguine a peu de variabilité génétique et est plus susceptible au risque qu'une maladie affecte l'ensemble des individus de la population et cause ainsi l'extinction de l'espèce.



Le déclin du lapin sauvage

L'apparition de deux maladies virales dans la péninsule ibérique a rapidement décimé la population des lapins sauvages.

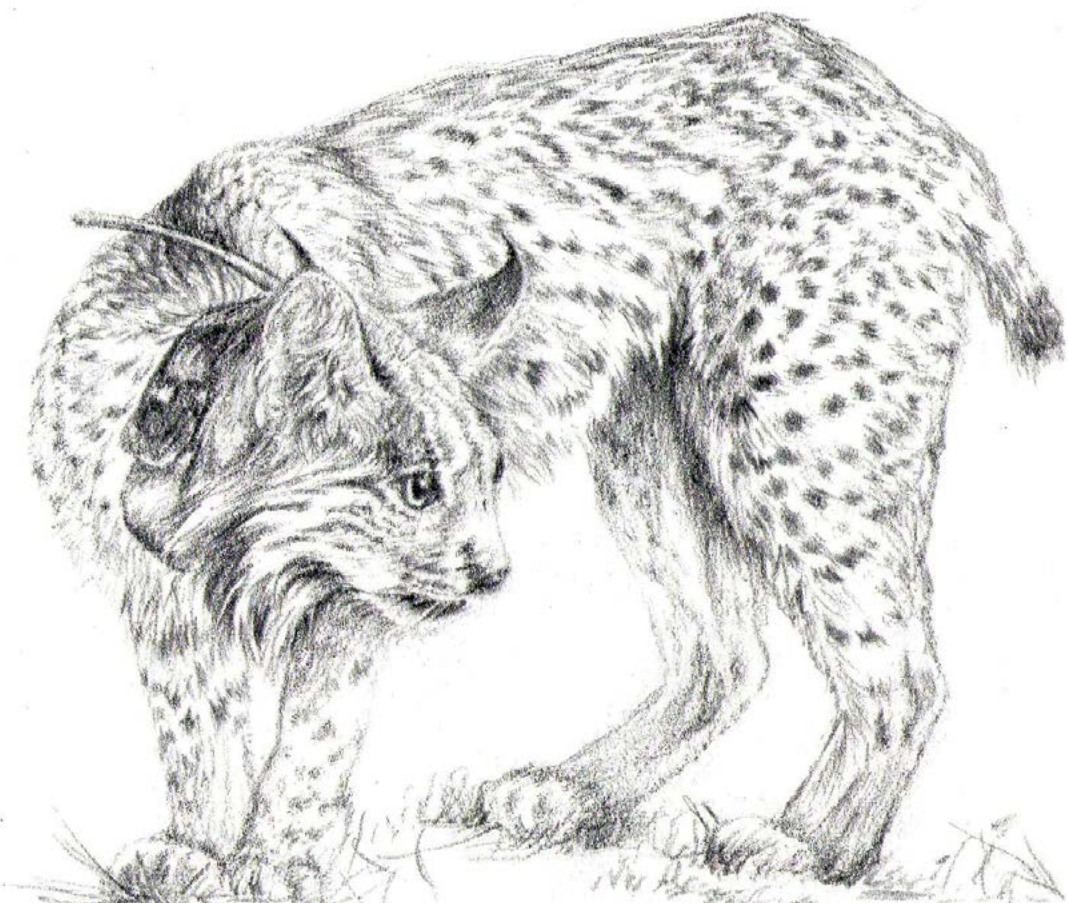
Dans les années 1950, le virus de la myxomatose a fait disparaître 90% de cette espèce, et dans les années 80, la maladie hémorragique virale a fait disparaître presque entièrement certaines de ses populations, dont les conséquences se font sentir encore aujourd'hui.

En définitive, le déclin du lapin a entraîné, à son tour, le déclin du lynx.

|| S'il n'y a pas de lapins, il ne peut pas y avoir de lynx. ||



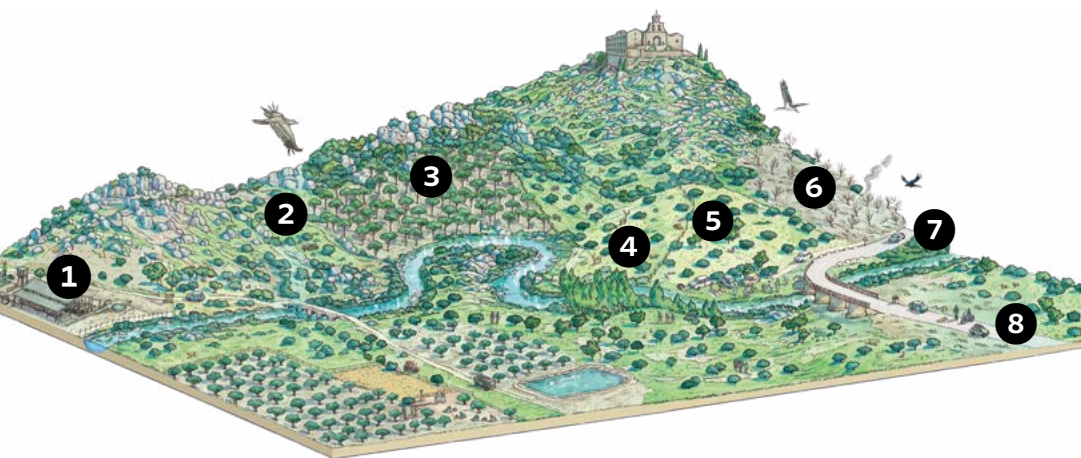
Dû à la disparition et la fragmentation des populations à la fin du 20e siècle, les aires de répartition du lynx se sont restreintes à deux, une à Doñana et une autre dans la *Sierra de Andújar* et Cardena.



Un environnement qui se transforme

Durant la deuxième moitié du 20e siècle, l'industrialisation et l'abandon des aires rurales a transformé le paysage agricole traditionnel, affectant les lapins, le lynx et le reste de la faune ibérique.

Recréation du paysage de *Sierra Morena* à la fin du 20e siècle



- 1 Intensification agricole
- 2 Abandon des pâturages et arbustes
- 3 Grandes extensions de monocultures
- 4 Disparition du lapin
- 5 Clôtures imperméables
- 6 Incendies de forêt
- 7 Prolifération de routes and augmentation du trafic
- 8 Routes traversant la montagne (voir page suivante)



Les routes qui traversent la montagne

Les routes représentent un des principaux facteurs de la fragmentation de l'habitat et de décès non naturels du lynx ibérique.

Les décès par accident de voitures laissent sur l'asphalte tout espoir de récupération de l'espèce. Le félin nécessite un habitat sans barrières, dans lequel les routes sont perméables et sûres.



4

L'aventure pour récupérer une espèce



Plus de temps à perdre

“L’espèce est en voie de disparition”

Cette phrase courte et effrayante a fait sonner toutes les alarmes et déclencher de la part des administrations publiques la mise en place d’une série de stratégies pour la conservation de l’espèce.

L’Union européenne a rapidement rejoint le défi initié par les administrations andalouses, nationales et de la société et, à travers de différents projets LIFE, a financé une partie importante de cette aventure.





“ Nous manquons toujours une population suffisamment grande et génétiquement variée pour écarter l'espèce de l'extinction. ”

4^{ème} projet LIFE

2020-2025

Atteindre une population durable et génétiquement viable en reliant les noyaux existants de l'Espagne et du Portugal.

1.111 individus
(registres de 2020)

3^{ème} projet LIFE

2011-2019

Récupérer la répartition historique du lynx en Espagne (Montes de Toledo, Extremadura et Ciudad Real) et au Portugal.

590 individus

2^{ème} projet LIFE

2006-2011

Récupérer les populations de Guadalmellano et Guarrizas, et augmenter la variabilité génétique à Doñana.

310 individus

1er projet LIFE

2002-2006

Stabiliser les populations existantes (Andújar-Cardeña et Doñana).

Environ 92 à 177 individus

Initiation des projets par la Junta de Andalucía

2000



Pour plus d'informations sur les projets LIFE



Vidéos des programmes de conservation du lynx ibérique en Andalousie



La récolte importante d'un travail d'équipe

Une grande équipe de professionnels a travaillé ensemble pour la conservation du lynx dans les actions suivantes:

Le suivi du lynx

L'usage de pièges photographiques aide au recensement annuel de l'espèce et à l'identification de chaque individu. Ainsi, ils permettent de connaître le nombre d'individus dans un territoire, le succès reproducteur, voire même de détecter de possibles problèmes de santé.

À la fin du panneau 5 vous pouvez jouer avec des photographies tirées de pièges photographiques.

L'usage de colliers radio-émetteurs permettent de suivre les mouvements quotidiens des individus et d'améliorer les connaissances sur leur comportement et les différents risques qu'ils peuvent rencontrer.

Élevage en captivité, réintroduction et translocation

Beaucoup d'individus nés en captivité sont réintroduits dans l'environnement dans l'objectif de créer de nouvelles populations et renforcer génétiquement celles existantes. Dans le même but, certains des individus sauvages sont déplacés entre les différentes populations.

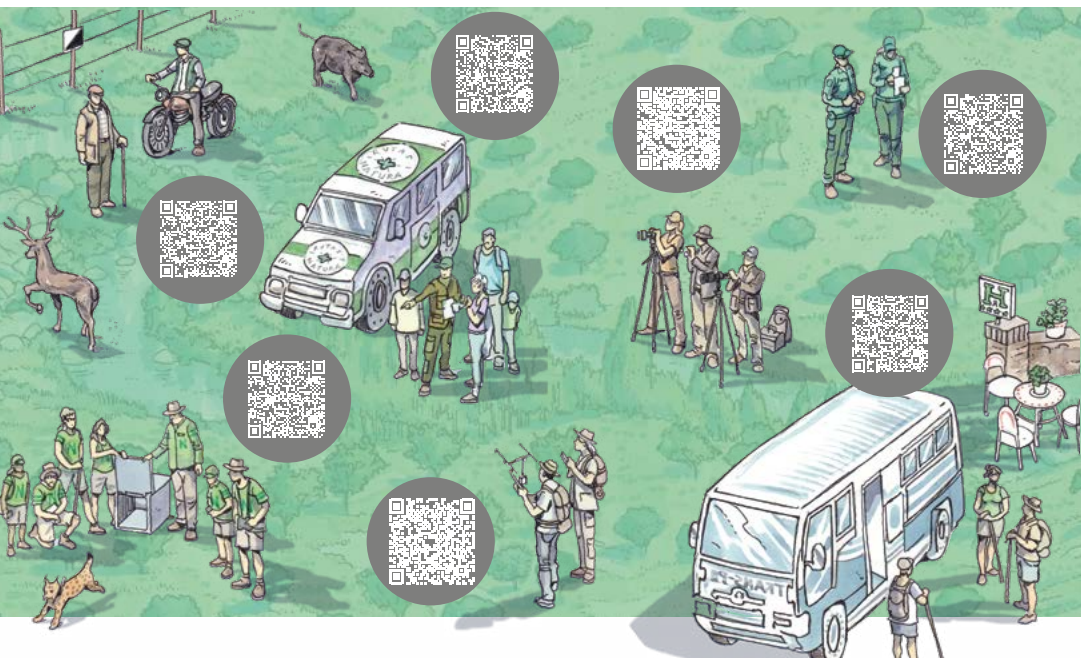
Le programme d'élevage en captivité a commencé dans le but de sauver l'héritage génétique de l'espèce qui se rencontrait en danger critique d'extinction.



Centre d'élevage du lynx ibérique "La Olivilla", Santa Elena.

La conservation du lynx ibérique est une tâche qui nous concerne tous

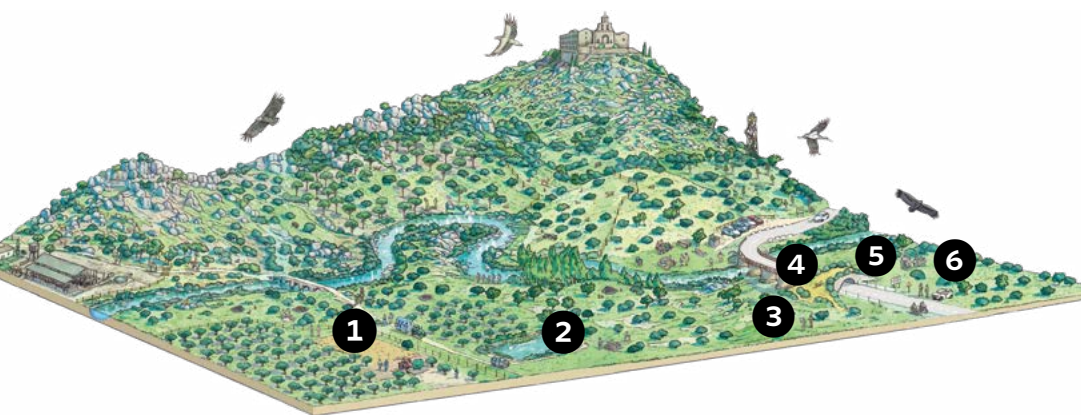
Découvrez les témoignages des personnes travaillant dans le territoire



Un paysage en voie de restauration

On s'efforce de favoriser les populations du lynx et de lapins présents dans le territoire, et de réintroduire le lynx dans des zones qui lui permettent la connexion entre populations.

Récréation du paysage actuel de la *Sierra Morena*



- 1** Accords de garde de territoire avec des propriétés privées
- 2** Amélioration de l'habitat du lynx et des lapins
- 3** Suivi des populations du lynx et du lapin
- 4** Surveillance et réduction de la mortalité
- 5** Relâchement de lynx
- 6** Sensibilisation et éducation environnementale

5

Sierra de Andújar:

le lynx et
la montagne
méditerranéenne



Fief de l'espèce et l'origine de sa récupération

Au début du 20e siècle, la Sierra de Andújar et Cardaña abritaient l'un des derniers refuges au monde du lynx ibérique. Cette population était confinée dans la bande granitique, qui traverse la chaîne de montagnes, et dans laquelle les lapins étaient encore abondants.

Au cours des vingt dernières années, la population de lynx de *Andújar-Cardaña* a joué un rôle clé dans la récupération de l'espèce en fournissant des individus pour les translocations, réintroductions et centres d'élevage.

Actuellement, le *Parque Natural Sierra de Andújar* continue de jouer un rôle clé pour l'espèce en permettant la connexion entre les nouvelles populations de la *Sierra Morena*.



Surprise dans la forêt

Le lynx *Santa María*

Découvrez ce qui s'est passé
un matin d'octobre en 1999:



À la fin des années 90, la présence du lynx ibérique était seulement attestée par des preuves tangibles en Doñana, même si l'on spéculait que le félin était toujours présent dans d'autres territoires éloignés, comme la *Sierra de Andújar-Cardena*.

Après trois mois de travaux de pièges photographiques infructueux à la ferme de *Lugar Nuevo*, les espoirs de trouver des lynx s'évanouissaient. Cependant, un jour, en analysant les images du piège photographique, la surprise apparût: une femelle et son petit posaient devant la caméra avec le sanctuaire *Virgen de la Cabeza* en arrière-plan.

En son honneur, cette femelle a été baptisée *Santa María*, et sa découverte a été la clé pour poursuivre les recherches qui révélèrent qu'il existait encore une population viable de lynx à Andújar.



Lynx *Santa María* et son petit, le lynx *Javier*.

[Image prise d'un piège photographique]

Une vie abondante et diverse

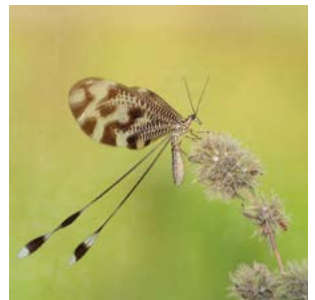
Le parc naturel abrite près de 75.000 hectares de montagne et de pâturage, constituant l'une des meilleures zones de végétation naturelle de la *Sierra Morena*.

Son patrimoine naturel et son bon état de conservation font de ce parc un refuge essentiel pour d'autres espèces emblématiques comme le vautour moine, l'aigle ibérique et, jusqu'à il y a quelques années, le loup ibérique. Le parc naturel abrite à son tour une grande variété de la faune ibérique.

Les paysages forestiers de chêne vert, chêne portugais, chêne-liège, pins, broussailles méditerranéennes et forêt riveraine sont également remarquables.

|| La population du lynx dans la Sierra de Andújar est authentique, c'est-à-dire qu'elle n'est pas réintroduite. Ce fait présente un intérêt scientifique et une grande fierté pour les habitants de la région. ||

Découvrez la biodiversité et les paysages du parc naturel de la *Sierra de Andújar*



En tournant les prismes, vous pouvez composer trois groupes différents: →

1. Les paysages

Aulnaie

Génévraie

Suberaie

Forêt riveraine

Forêt
méditerranéenne

Corral

Paysage granitique

Paysage d'ardoise

Paysage quartzique

2. La biodiversité

Vautour moine

Aegypius monachus

Loutre d'Europe

Lutra lutra

Digitale

Digitalis mariana

Jonquille

Narcissus fernandesii

Aigle ibérique

Aquila adalberti

Nemopteridae

Nemoptera bipennis

Cistude

Emys orbicularis

Cériagrion délicat

Ceriagrion tenellum

Cigogne noire

Ciconia nigra

3. L'emblème du parc naturel de la *Sierra de Andújar*

Les usages de la montagne, un savoir ancestral

|| *La gestion traditionnelle de la montagne ibérique recèle de profonds savoirs qui permettent l'obtention de plusieurs produits en équilibre avec son environnement.* **||**

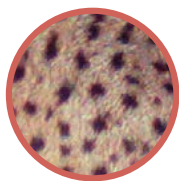
La montagne méditerranéenne, comme nous la connaissons aujourd'hui, est le résultat d'une gestion du paysage par les activités humaines.

L'apiculture, la chasse du gibier, l'élevage extensif, la récolte de pins et bois de feu ou de liège sont quelques-uns des usages qui se sont traditionnellement développés dans la Sierra de Andújar en harmonie avec la conservation de son patrimoine naturel.

Aujourd'hui, l'essor de l'écotourisme constitue un moteur important pour l'économie locale.



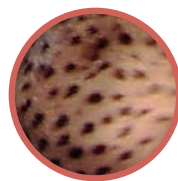
... et pour terminer, testez vos connaissances: Seriez-vous capable de dire à quel lynx correspond chaque tâche?



1



2



3



Brezo

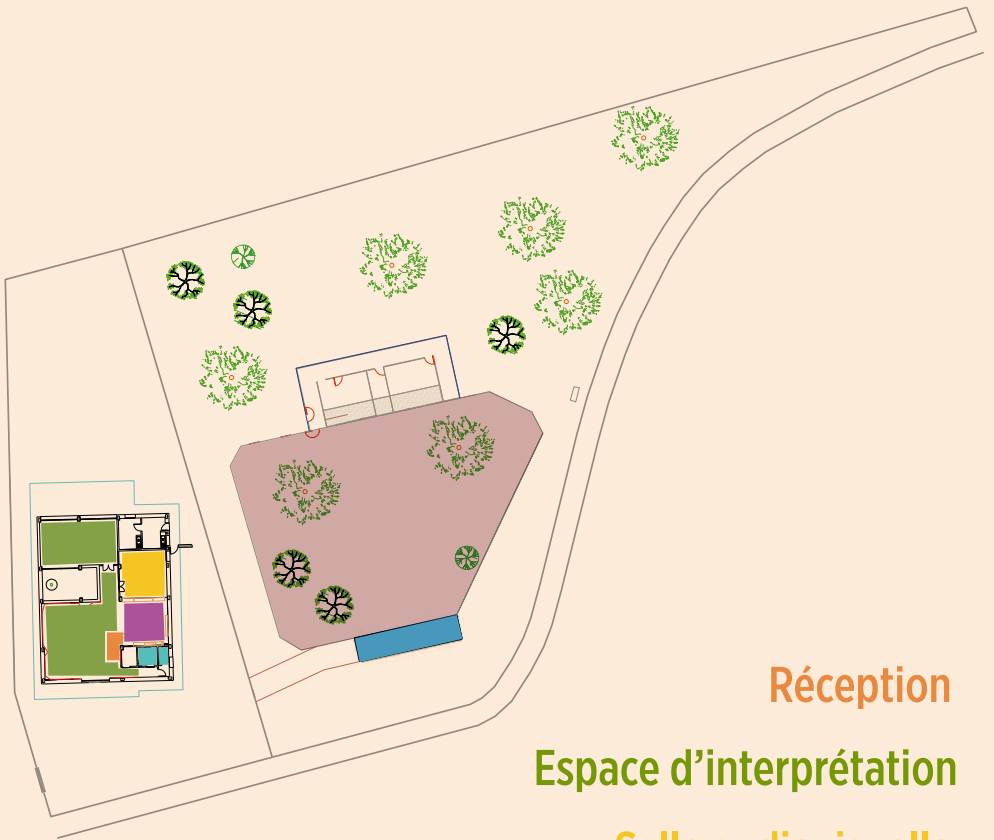


Retama



Paz

Écomusée Lynx ibérique



Réception

Espace d'interprétation

Salle audiovisuelle

Magasin

Toilettes

Clôture d'exposition

Observatoire

Crédits

**Consejería de Agricultura, Ganadería, Pesca y
Desarrollo Sostenible, Junta de Andalucía**

PROJET D'EXPOSITION, TEXTE ET CARTOGRAPHIE:

**Dirección General de Medio Natural, Biodiversidad
y Espacios Protegidos.**

Tecnologías y Servicios Agrarios, S.A.

CONCEPTION GRAPHIQUE:

Grafic.zone

ILLUSTRATIONS:

Arturo Redondo Paz

AMÉNAGEMENT D'EXPOSITION:

Morfosis Comunicación Visual / Morfoprint S.L.

RÉPRODUCTIONS NATURALISTES:

Ángel Febrero

FAÇADE MURALE ARTISTIQUE:

Diego Ortega Alonso

IMAGES:

Banco de audiovisuales Junta de Andalucía.

Asociación fotográfica de Andújar (AFOAN).

**Gloria Aparicio, Antonio J. Bueno, Enrique Calzado,
Ángel Cañones, Tomás Cerón, Julián Fuentes, Vicente
Laguna, Miryam P. Lara, Javier Milla, Manuel Ramírez,
Casto Serrano, Pedro Sepulveda y Francisco Vicaría.**

TÉMOIGNAGES:

**José Luis Balsera, Ramón Barrios, Mercedes Coco,
Aquilino Duque, María Isabel García, Germán Garrote,
Vicente Laguna, Antonio Madero, Inmaculada Muela,
Fernando Torres y Martín Torrico.**



Junta de Andalucía

Consejería de Agricultura, Ganadería,
Pesca y Desarrollo Sostenible



**DIPUTACIÓN
DE JAÉN**