

FICHAS BÁSICAS DE RECONOCIMIENTO DE SETAS



Junta de Andalucía

Consejería de Agricultura, Ganadería,
Pesca y Desarrollo Sostenible

SOMBRERO

Parte superior y carnosa de la seta. Contiene y resguarda al himenio para facilitar el adecuado desarrollo de las esporas. Su superficie está cubierta por la cutícula, fina capa protectora que puede presentar múltiples formas, colores y texturas.

ANILLO

Vestigio de velo que queda sujeto al pie una vez que la seta madura y abre el sombrero, provocando la ruptura de la membrana que protege al himenio.

PIE

Punto de sujeción y soporte físico del himenio y el sombrero. Eleva la zona fértil de la seta sobre la maleza y favorece la dispersión de las esporas.

HIMENIO

Zona fértil de la seta, situada en el interior del sombrero. Puede presentar láminas, tubos, agujones o pliegues que generan y almacenan las esporas hasta su dispersión. Algunas setas presentan un velo o membrana que aísla al himenio en los primeros días.

LÁMINAS

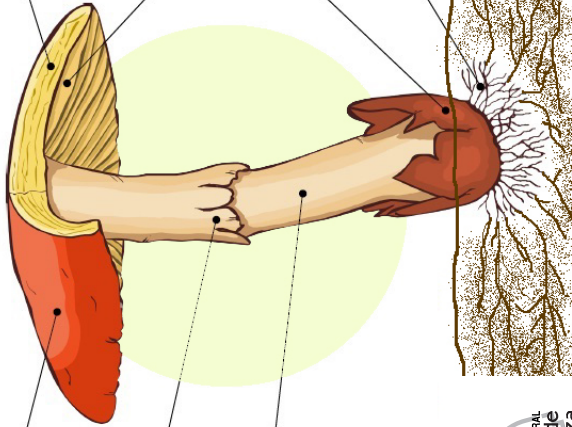
Tabiques del himenio, propios de las principales setas cultivables. En sus caras verticales desarrollan basidios, estructuras microscópicas que producen las esporas. A veces presentan laminitas intercaladas que actúan como segunda capa protectora.

VOLVA

Resto de velo que cae a los pies de la seta después de madurar y romper la membrana protectora del himenio. Suele quedar oculta entre el humus.

MICELIO

Tejido orgánico de aspecto lanoso compuesto de delgados filamentos tubulares llamados hifas. Es el hongo propiamente dicho, el ser vivo que crece bajo la superficie de la tierra y que, en momentos puntuales, genera setas para reproducirse sexualmente.



Junta de Andalucía

Conserva de Agricultura, Ganadería,
Pesca y Desarrollo Sostenible

CHAMPIÑÓN BIANILLADO

Agaricus bitorquis (Quél.) Sacc.



Características: Sombrero de globoso a convexo, muy carnoso, de 5 a 10 cm de diámetro, con cutícula poco escamosa, blanca al principio y a veces ocrácea en la madurez; con margen grueso y enrollado hacia abajo. Láminas libres, apretadas y estrechas, blancas cuando muy jóvenes, pronto rosadas y finalmente pardo-negruzcas, como ocurre con todas las especies de *Agaricus*. Pie fuerte, corto y grueso, igual o algo mayor que el diámetro del sombrero, blanco, con anillo doble, membranoso y bien marcado, la parte inferior se asemeja a una falsa volva muy característica. Carne compacta, firme y espesa, blanca, con tonos rosados al presionarla o al corte. Olor y sabor agradables. Esporada negruzca purpúrea.

Hábitat: En suelos arenosos y abonados, formando grandes grupos, tanto en otoño como en primavera. Es abundante en el Parque Natural de las Sierras Subbéticas.



Junta de Andalucía
Consejería de Agricultura, Ganadería,
Pesca y Desarrollo Sostenible

CHAMPIÑÓN DE CAMPO, HONGO

Agaricus campestris L.:Fr.



Características: Sombreros de 3 a 10 cm de diámetro, carnosos, hemisféricos de jóvenes, aplanándose en la madurez, lisos al principio para volverse algo escamosos con la edad. Borde incurvado que excede de las láminas. Las láminas son libres, apretadas y desiguales, casi blancas en los ejemplares jóvenes, para pasar progresivamente al rosa vivo, luego marrón y negras en la vejez. Pie blanco, rechoncho y con un anillo colgante membranoso muy fugaz. Carne compacta, blanca, con tonalidades rosadas al corte o al quitarle la cutícula. Olor y sabor desagradables. Esporada pardo púrpura.

Hábitat: Se encuentra preferentemente en pastizales y prados abonados por estiércol de caballos, vacas, etc. Es común en primavera y otoño, formando grupos numerosos y corros de brujas. Muy frecuente en toda Andalucía.



Junta de Andalucía
Consejería de Agricultura, Ganadería,
Pesca y Desarrollo Sostenible

CHAMPIÑÓN ANISADO, HONGO DE BOSQUE

Agaricus sylvicola (Vittad.) Peck



Características: Sombrero de 4 a 10 cm de diámetro, al principio globoso, luego hemisférico y en la vejez convexo-aplanado; presenta un margen poco excedente. Cutícula fácil de separar de la carne, de color blanquecino, manchada de tonos amarillentos que se hacen más visibles cuando se rozan o frotran, casi lisa, pero con fibrillas. Las láminas son espesas, libres y de color rosa pálido cuando es joven, pasando a gris terroso y finalmente a negruzco. El pie amarillea al roce, es cilíndrico, algo bulboso y con un anillo membranoso persistente, ancho, tendiendo a ser doble. Carne blanca, firme, que tiende al amarillo en el pie, de sabor dulce y olor anisado. Esporada pardo-purpúrea.

Hábitat: Suele crecer en suelos ricos en materia orgánica, normalmente en bosques, tanto de coníferas como de planifolios, en otoños y en primaveras lluviosas, generalmente en poco número de ejemplares. Frecuente en toda Andalucía.

SETA DE CHOPO, SETA DE ALAMO

Agrocybe cylindracea (DC.) Maire



Especie de seta comestible frecuente en el Parque Natural Sierra de Baza

Características: Sombrero de 3 a 14 cm de diámetro. Primero es semiesférico, de color pardo-oscuro, después se extiende y va tomando tonalidades beige a pardo-claras. La cutícula se suele agrietar en tiempo seco. Láminas apretadas, blancas al principio y ocreas en la madurez. Pie largo, esbelto, duro, macizo, fibroso, de color blanco pálido, con un anillo persistente de color blanco. Carne dura, blanca, con olor y sabor agradable. Esporada color tabaco.

Hábitat: Se desarrolla principalmente sobre tocones y troncos viejos de álamos, en primavera y en otoño. Frecuente en toda Andalucía. A pesar de su nombre vulgar, se puede desarrollar en otras muchas especies arbóreas, como higueras, olmos, sauces, nogales, etc.



Junta de Andalucía
Consejería de Agricultura, Ganadería,
Pesca y Desarrollo Sostenible

TANA, YEMA, ORONJA

Amanita caesarea (Scop.) Pers.



Características: Sombrero de 8 a 16 cm de diámetro, carnoso, hemisférico, aplanándose en la vejez y de color naranja-vivo. Cutícula ligeramente viscosa, fácil de separar. Láminas de color amarillo-oro, anchas y libres. Pie del mismo color que las láminas, grueso, carnoso, con volva amplia y membranosa de color blanquecino, y anillo membranoso estriado súpero y frágil, de igual color que el pie. Carne blanca de olor y sabor poco marcados. Esporada blanca-amarillenta.

Hábitat: Especie frecuente a principios de otoño en los alcornocales y castañares de Andalucía Occidental, siendo muy abundante en el Parque Natural Sierra de Aracena y Picos de Aroche (Huelva) y en el Parque Natural Los Alcornocales (Cádiz-Málaga). Es menos frecuente en las provincias de Málaga y Sevilla, y prácticamente ausente en Andalucía Oriental.



Junta de Andalucía
Consejería de Agricultura, Ganadería,
Pesca y Desarrollo Sostenible

GURUMELO

Amanita ponderosa Malençon & R. Heim



Características: Sombrero de 7 a 17 cm de diámetro, carnoso, robusto, hemisférico en la juventud y convexo tendiendo a plano con una débil depresión central en la madurez. Cutícula blanca, después de tonalidades ocre-rosáceas y con la edad de tonos casi rojizos. Láminas apretadas, libres, blanquecinas, con la arista algo dentada, tomando un color cremoso con la edad. Pie macizo, robusto, con un anillo delicado que desaparece rápidamente; volva grande, muy llamativa, con forma de saco muy persistente, manchada generalmente de tierra. Carne compacta, blanca, que al corte o al contacto con el aire adquiere tonalidades rosadas, de olor a tierra húmeda y sabor intenso.

Hábitat: Crece, a principios de primavera, generalmente en bosques de encinas y alcornoques bajo jaras, tomillos, etc. Es muy conocida en Andalucía Occidental.



Junta de Andalucía
Consejería de Agricultura, Ganadería,
Pesca y Desarrollo Sostenible

AMANITA VINOSA

Amanita rubescens Pers.



Características: Sombreros de 5 a 15 cm de diámetro, carnosos, hemisféricos inicialmente, luego convexos y por último abiertos, con borde no estriado. Cutícula pardo-rojiza, con manchas de tonalidades pardo-vinosas, recubierta de verrugas planas grisáceas a blanco-vinosas provenientes de la volva. Láminas blancas de tonos rosáceos más marcados en los ejemplares maduros; anchas y apretadas. Pie cilíndrico, de color blanquecino rosado, con la edad de color netamente vinoso, principalmente en la base; anillo colgante, amplio y estriado; base bulbosa sin los rasgos característicos de la típica volva de las Amanitas. Carne gruesa, blanquecina, que enrojece con el aire, de sabor dulce y olor poco apreciable.

Hábitat: Abundante en la mitad Occidental e Andalucía. Puede encontrarse en pinares y bajo frondosas, principalmente castaños, alcornoques y encinas, tanto en primavera como en otoño.



Junta de Andalucía
Consejería de Agricultura, Ganadería,
Pesca y Desarrollo Sostenible

AMANITA ENFUNDADA

Amanita vaginata (Bull.) Lam.



Características: Sombrero de 5 a 8 cm de diámetro, primero ovoidal para aplanarse con la edad, presentando un mamelón central y margen muy estriado. Brillante en tiempo seco y de color gris plumizo, normalmente con placas escamosas blancas procedentes de la volva o velo universal. Láminas blancas, libres, bastante anchas y apretadas. Pie frágil, hueco, recubierto por una volva blanquecina persistente. Carne blanca, dulce, de sabor agradable. Esporada blanca.

Hábitat: Muy frecuente en toda Andalucía, en otoños y primaveras lluviosas. La podemos recolectar tanto en encinares como en pinares, así como bajo las jaras en los bosques mixtos.



Junta de Andalucía
Consejería de Agricultura, Ganadería,
Pesca y Desarrollo Sostenible

ARMILLARIA DE COLOR MIEL, SETA DE MEMBRILLO

Armillaria mellea (Vahl) P. Kumm.



Características: Sombrero de 4 a 15 cm de diámetro, convexo en la fase juvenil, para luego aplanarse y deprimirse un poco en la madurez. Como su nombre vulgar indica, es de color miel, más oscuro en el centro, donde normalmente tiene un mamelón. Cutícula separable con facilidad, recubierta de escamas pardo oscuras más patentes en ejemplares jóvenes, perdiéndose un poco con la edad. Láminas poco apretadas, blancas al principio, para con la edad pasar a amarillentas, normalmente manchadas de rojizo en la vejez. Pie esbelto, fibroso, elástico, de color crema a pardo blanquecino; con anillo persistente, grueso y membranoso, de tonos blancuzcos. Carne amarilla pálida, de olor y sabor algo amargo. Esporada blanca.

Hábitat: Es una seta que vive formando grandes grupos, tanto en otoño como en primavera, en árboles vivos (principalmente coníferas y planifolios), en madera vieja y raíces en descomposición.



Junta de Andalucía
Consejería de Agricultura, Ganadería,
Pesca y Desarrollo Sostenible

PLATERA

Infundibulicybe geotropa (Bull.) Harmaja



Características: Sombrero de 10 a 15 cm de diámetro, de color corteza de pan, inicialmente convexo, después plano y finalmente embudado, con un marcado mamelón central y borde enrollado. Láminas muy decurrentes, numerosas, apretadas, de color blanco-crema. Pie robusto, largo, engrosado en la base, del mismo color que el sombrero. Carne blanca y consistente, de olor y sabor muy agradables. Esporada blanquecina.

Hábitat: Especie otoñal que se encuentra principalmente en prados, pastizales o claros de bosque. Crece en grupos de varios individuos formando círculos o hileras. Frecuente en toda Andalucía.



SETA ANISADA

Clitocybe odora (Bull.) P. Kumm



Características: Sombrero de 4 a 7 cm de diámetro, hemisférico en la juventud, más tarde aplanado, de color verde grisáceo tendiendo, a decolorarse con la vejez, con borde ligeramente enrollado y ondulado. Láminas de color gris verdoso, algo más pálidas que el sombrero, y poco decurrentes. Pie algo retorcido, recordando a una porra en su base, de color verde-grisáceo. Carne blanco-verdosa, con un fuerte olor anisado. Esporada blanquecina.

Hábitat: Es una especie muy repartida por toda Andalucía, aunque no muy abundante, que crece sobre cualquier tipo de suelo en bosques de pinos y frondosas.



MOLINERA

Clitopilus prunulus (Scop.) P. Kumm.



Características: Sombrero de 5 a 12 cm de diámetro, convexo, después embudado, con cutícula de color blanco a gris-perla, separable, pruinosa; margen de convoluto a incurvado. Láminas decurrentes, al principio blancas y después rosadas. Pie blanco, pruinoso, con la base ensanchada y algodonosa. Carne blanca y frágil, de olor a harina mojada y sabor dulce. Esporada rosada.

Hábitat: Se desarrolla generalmente en otoño en bosques de diferentes especies arbóreas, encinares, quejigares, castaños, etc.



Junta de Andalucía
Consejería de Agricultura, Ganadería,
Pesca y Desarrollo Sostenible

BARBUDA, CHIVATO

Coprinus comatus (O.F. Müll.) Pers.



Características: Sombrero de 4 a 12 cm de altura y de 3 a 6 cm de ancho, que de joven presenta aspecto de un huevo cerrado, para adquirir una morfología campanulada con la edad. Su color es blanquecinopardusco, recubierto de escamas peludas muy patentes, de aquí su nombre específico. Con la edad el color blanco del sombrero cambia a rosáceo y después a negro, siguiendo un proceso de licuefacción característico de la mayoría de los Coprinus, apreciándose gotear una sustancia similar a la tinta. Las láminas están libres del pie, muy apretadas, casi pegadas unas con otras, blancas a rosadas y por último negras, hasta diluirse. Carne escasa, blanca al principio, haciéndose tinta al final. Pie liso, fibroso, hueco, blanco y fácilmente separable del sombrero. Esta seta al absorber la humedad del ambiente, se transforma en un líquido negro que contiene sus esporas.

Hábitat: Crece en primavera y otoño, formando grupos a veces muy numerosos, en bordes de caminos, arroyos, parques, linderos forestales y lugares estercolados. Frecuente en toda la Andalucía.



Junta de Andalucía
Consejería de Agricultura, Ganadería,
Pesca y Desarrollo Sostenible

LACARIA

Laccaria laccata (Scop.) Cooke



Características: Sombrero de 2 a 5 cm de diámetro, inicialmente convexo y luego aplanado, ligeramente deprimido en el centro, con cutícula pardo-rojiza-mate, más rojiza con la humedad, de aspecto un poco granulado; margen ondulado a plano y del mismo color que el sombrero. Láminas adnadas, muy separadas y gruesas, de color rosa-pardusco, manchadas de blanco por el polvo de las esporas. Pie de color semejante al sombrero, largo, fibroso, con una base bulbosa que presenta restos de micelio. Carne del mismo color que la cutícula, fina, espesa, sin olor ni sabor característicos. Esporada blanquecina.

Hábitat: Suele crecer formando grupos numerosos, siendo muy frecuente en toda Andalucía. Fructifica en otoño en todo tipo de bosques, mostrando preferencia por suelos ácidos.



NÍSCALO, MÍZCALO, GUÍSCANO

Lactarius deliciosus (L.) Gray



Especie de seta comestible frecuente en el Parque Natural Sierra de Baza

Características: Sombrero de 4 a 20 cm de diámetro, de color anaranjado con tonalidades rojizas, adornado por círculos concéntricos más oscuros; convexo a umbilicado o hundido, con el margen enrollado hacia abajo. Láminas de color anaranjado, de igual color que el sombrero, apretadas y manchadas de tonos verdosos. Pie corto, hueco, cónico, con manchas oscuras. Carne dura compacta, granulosa, de color zanahoria al corte o rotura, olor aromático y sabor dulzón. Látex anaranjado. Esporada ocre-clara.

Hábitat: Crece en otoño bajo pinares de suelos ácidos. Muy frecuente y apreciado en toda Andalucía, quizás el más conocido popularmente.



Junta de Andalucía
Consejería de Agricultura, Ganadería,
Pesca y Desarrollo Sostenible

NÍSCALO ARRUGADO

Lactarius rugatus Kühner & Romagn



Características: Sombrero de 5 a 12 cm de diámetro, de joven globoso-hemisférico, para aplanarse y deprimirse en la madurez. Cutícula de color anaranjado, pruinosa, poco separable, seca, mate. Margen rugoso, permaneciendo mucho tiempo enrollado. Láminas apretadas, de adnadas a ligeramente decurrentes, de color blanco a crema o amarillo-anaranjado, tomando un color lilacino al roce, y posteriormente pardo. Pie corto, cilíndrico, de tonalidades claras similares al sombrero, aunque con frecuencia presenta una zona rosa o pardo-rosácea en su parte superior. Carne espesa, elástica, frágil, de color blanco a pardusco, de sabor dulce y olor suave. Látex blanquecino, inmutable. Esporada blanquecina.

Hábitat: Especie otoñal frecuente en Andalucía, sobre todo en su mitad occidental, que habita en alcornocales y encinares de suelos ácidos. La fotografía fue tomada en el Parque Natural de los Alcornocales.



Junta de Andalucía
Consejería de Agricultura, Ganadería,
Pesca y Desarrollo Sostenible

NÍSCALO SANGUINOLENTO

Lactarius semisanguifluus R. Heim & Leclair



Características: Sombrero de 4 a 10 cm, primero convexo y más tarde extendido, algo deprimido, en forma de embudo, con cutícula de color naranja y tonalidades generalmente verdosas, un poco vinoso hacia el margen, y hacia el centro con circunferencias concéntricas (zonado). Láminas apretadas, de color naranja-pálido, con tintes vinosos donde han sido dañadas, y finalmente verdosas. Pie cilíndrico, atenuado en la base, más pálido que el sombrero, tomando también tonalidades verdosas. Carne blanquecina al principio, manchada de color zanahoria por el látex, después anaranjada o vinosa y finalmente verde. Látex de color zanahoria o color sangre. Esporada ocre claro.

Hábitat: Especie otoñal que se desarrolla en bosques húmedos de coníferas.



Junta de Andalucía
Consejería de Agricultura, Ganadería,
Pesca y Desarrollo Sostenible

PIE AZUL

Lepista nuda (Bull.) Cooke



Especie de seta comestible frecuente en el Parque Natural Sierra de Baza

Características: Sombrero de 5 a 13 cm de diámetro, de joven convexo, para luego aplanarse con la edad, manteniendo el borde enrollado. Cutícula lisa con tonalidades violáceas muy bellas, pero según la edad y el grado de humedad, puede pasar del azul-lila intenso a ocre-pardusco. Láminas finas y apretadas, algo decurrentes y de tonalidades violetas o lila-azuladas. Carne tierna, frágil, blanca-violácea, con sabor y olor agradables. Pie de tonalidades similares a las láminas, con fibrillas claras, algodonoso, y con una base algo bulbosa. Esporada ligeramente rosada.

Hábitat: Es común encontrarla en otoño y primaveras lluviosas, formando con frecuencia agrupaciones circulares ("corros de brujas"). Se desarrolla en gran variedad de terrenos, tanto en prados como en bosques de pinos y encinas. Es muy frecuente en toda Andalucía.



Junta de Andalucía
Consejería de Agricultura, Ganadería,
Pesca y Desarrollo Sostenible

SETA DE VACA, PIE VIOLETA

Lepista personata (Fr.) Cooke



Características: Sombrero de 4 a 12 cm de diámetro, al principio convexo, pero con el paso del tiempo aplanado y algo deprimido; margen incurvado, ondulado y de tonos más claros que el resto del sombrero. Cutícula de color crema ocrácea, separable, lisa y brillante en tiempo seco. Láminas blancuzcas, apretadas y sinuosas, siendo algo decurrentes en los ejemplares maduros. Pie cilíndrico, espeso, robusto y algo engrosado en la base, de un bello color violáceo de donde toma su nombre popular. Carne blanca, abundante, carnosa, con sabor dulce y agradable. Esporada crema rosácea.

Hábitat: Es una seta tardía que suele aparecer a mediados de invierno y es capaz de soportar las heladas. Especie pratícola y propia de pastizales de montaña, aunque es fácil verla en jardines y bosques mixtos formando "corros de brujas". Poco frecuente en general en Andalucía, aunque en algunos Parques Naturales como Sierras Subbéticas, Montes de Málaga y Cazorla, Segura y las Villas, la podemos ver con facilidad.



Junta de Andalucía
Consejería de Agricultura, Ganadería,
Pesca y Desarrollo Sostenible

LIÓFILO AGREGADO

Lyophyllum decastes (Fr.) Singer



Características: Sombrero de 3 a 7 cm de diámetro, convexo de joven, para deprimirse y aplanarse en la madurez, de color gris a tostado ceniza, brillante en tiempo seco y normalmente deformado por la presión que ejercen unos ejemplares con otros. Superficie glabra, adornada de pequeñas fibras radiales adnadas. Láminas blancas, adherentes y algo decurrentes en la vejez, finas y juntas. Pie blanco, fibroso, flexible, que normalmente reúne varios ejemplares en una sola base, de aquí su nombre popular. Carne de sabor dulce y olor agradable. Esporada blanquecina.

Hábitat: Forma grupos bastante numerosos cerca de tocones y raíces enterradas de caducifolios y en especial árboles de ribera, tanto en otoño como en primavera. Poco frecuente en general en Andalucía, aunque en los Parques Naturales de Sierras Subbéticas y Sierra Mágina se puede encontrar en abundancia.



Junta de Andalucía
Consejería de Agricultura, Ganadería,
Pesca y Desarrollo Sostenible

PARASOL

Macrolepiota mastoidea (Fr.) Singer



Especie de seta comestible frecuente en el Parque Natural Sierra de Baza

Características: El sombrero es primero cónico, después campanulado y por último extendido, con un mamelón muy pronunciado. Cutícula de crema a parda, con escamas menos abundantes hacia los bordes. Láminas libres, de color blanco al principio y después crema, separadas por un collar a modo de escote, apretadas, de anchas a ventrudas, con laminillas. Pie cilíndrico, delgado, ensanchado en la base, hueco, largo, cubierto de finas escamas parduscas en toda su longitud, con anillo membranoso ligeramente móvil de color pardo en la cara inferior y blanco la superior. Carne no muy abundante, blanca, de olor y sabor agradables. Esporada blanca.

Hábitat: En otoño puede encontrarse fácilmente en claros de bosques caducifolios y perennifolios.



Junta de Andalucía
Consejería de Agricultura, Ganadería,
Pesca y Desarrollo Sostenible

PARASOL, PARAGUAS, GALLIPIERNO, APAGADOR

Macrolepiota procera (Scop.) Singer



PARQUE NATURAL
Sierra de
Baza

Características: Sombrero de 10 a 25 cm de diámetro. De joven casi esférico, en forma de maza de tambor, luego se expande y aplan. Presenta un marcado mamelón central, liso en el centro. Los restos de la cutícula forman abundantes escamas de tonos tostados sobre un fondo blanquecino. Las láminas están algo separadas del pie, son blancas, delgadas y están muy juntas unas a otras. Carne blanca que vira un poco al rosa-tostado, de olor y sabor suave y agradable. Pie alto, hueco y fibroso, abultado en la base, fácilmente separable del sombrero y con un anillo doble, grande, móvil y lanoso por el borde. Esporada blanquecina.

Hábitat: Muy frecuente y abundante por toda Andalucía. Debido a su tamaño, es una de las setas más espectaculares, ya que como anteriormente se ha mencionado su sombrero puede llegar a medir hasta 25 cm y su altura 35 cm. Se cría en otoño en claros de bosques herbosos tanto de coníferas como de quercíneas.



Junta de Andalucía
Consejería de Agricultura, Ganadería,
Pesca y Desarrollo Sostenible

SENDERUELA, SETA DE PALILLO

Marasmius oreades (Bolton) Fr.



Características: Sombrero de 3 a 6 cm de diámetro, al principio cónico o convexo, para hacerse plano en la madurez, manteniendo un mamelón acusado. Cutícula no separable, higrófona y, dependiendo de la humedad ambiental, de color pardo-rojizo más oscuro en el centro; margen delgado, translúcido y estriado, levantándose en la vejez. Láminas blancas o crema rosadas, libres y separadas por laminillas del mismo color. Pie cilíndrico, largo, con la base algo bulbosa, rígido, cartilaginoso, y puede doblarse sin partirse. Carne blanquecina o crema pálida, con sabor suave y olor a almendras amargas. Esporada blanca.

Hábitat: Forma agrupaciones circulares o lineales (corros de brujas) ocupando grandes extensiones de terreno, en prados húmedos y lugares nitrogenados, tanto en primavera como en otoño. Muy distribuido por toda Andalucía, siendo localmente abundante en Sierra Morena.



Junta de Andalucía
Consejería de Agricultura, Ganadería,
Pesca y Desarrollo Sostenible

SETA DE CAÑADILLA

Melanoleuca grammopodia (Bull.) Murrill



Características: Sombrero de 5 a 13 cm de diámetro, de convexo o plano-convexo, anchamente mamelonado, con borde enrollado que se extiende con la edad; cutícula lisa, de color pardo grisácea, más oscura en el centro, quebradiza en tiempo seco. Láminas apretadas adherentes, suavemente decurrentes, blancas o algo amarillentas con la edad. Pie pardo, de tonalidades semejantes al sombrero, cilíndrico, recto, con la base claviforme, fistuloso, estriado por la presencia de fibrillas apretadas. Carne blanquecina, esponjosa, de olor farináceo fuerte y sabor suave. Esporada crema-pálida.

Hábitat: Esta especie suele crecer en grupos o formando "corros de brujas", en otoño, en pastizales y claros de bosques, siendo relativamente frecuente en toda Andalucía.



Junta de Andalucía
Consejería de Agricultura, Ganadería,
Pesca y Desarrollo Sostenible

SETA DE CARDO

Pleutorus eryngii (DC.) Quél.



Características: El sombrero al principio es convexo, para aplanarse con la edad y deprimirse un poco en el centro, con su borde enrollado. Color variable, de beige a pardo-rojizo o pardo-grisáceo. Cutícula gruesa y algo escamosa. Láminas blancas al principio, después cremosas u ocráceas, desiguales y muy decurrentes. Pie excéntrico y blanquecino, que al ser arrancado y desenterrado, puede observarse como nace de la raíz podrida del cardo corredor (*Eryngium campestre*), de ahí su nombre científico. Carne compacta, blanca, de olor y sabor no muy pronunciados. Esporada blanquecina.

Hábitat: Crece en pastizales y claros de bosque en los que abunde el cardo corredor. Muy frecuente en Andalucía, sobre todo en otoños y primaveras lluviosas.



SETA DE CAÑAHEJA

Pleurotus eryngii var. *ferulae* (Lanzi) Sacc.



Características: Sombrero de 6 a 18 cm de diámetro, bastante irregular (como se puede apreciar en la fotografía), plano o algo embudado, y con borde incurvado, de color ocráceo, muy similar al cortezón de pan, pero con tonalidades más oscuras. Láminas muy decurrentes, estrechas y separadas, de tonalidades más claras que el sombrero. Pie lateral y blanquecino. Carne compacta, espesa y blanquecina, de olor y sabor agradables. Esporada blanca.

Hábitat: Vive en pastizales de montaña y es frecuente sobre todo en las montañas calizas, creciendo en las raíces muertas de la cañaheja (*Ferula communis*) en primavera y en otoño. Se encuentra fácilmente en el P. N. Sierras Subbéticas y en el P. N. de Sierra Mágina.



Junta de Andalucía
Consejería de Agricultura, Ganadería,
Pesca y Desarrollo Sostenible

SETA DE MIMBRE, SETA DE OSTRA

Pleurotus ostreatus (Jacq.) P. Kumm.



Especie de seta comestible frecuente en el Parque Natural Sierra de Baza

Características: Esta seta tiene un sombrero carnoso, de 5 a 7 cm de diámetro, excéntrico, de joven embudado con el borde enrollado para posteriormente extenderse en la madurez. Su cutícula es seca, lisa y de color variable, de grisácea a gris-pardusca. Las láminas son estrechas, apretadas, de color blanco o crema y muy decurrentes, con laminillas intercaladas. El pie es corto y lateral con respecto al sombrero, uniéndose unos ejemplares con otros para formar algo similar a un tejadillo. Carne blanca y espesa, de olor agradable. Esporada blanca o crema.

Hábitat: Vive de forma saprofita sobre árboles viejos, troncos y ramas de caducifolios, principalmente mimbres, chopos, olivos, etc., de aquí que posea diferentes nombres populares que hacen referencia al árbol donde se recolectan. Se conoce popularmente como "seta de mimbre" o "seta de olivo comestible". Crece en otoño y primavera. Es una de las setas más aptas para su cultivo, siendo común en todos los mercados.



Junta de Andalucía
Consejería de Agricultura, Ganadería,
Pesca y Desarrollo Sostenible

CARBONERA, SETA DE CERDOS

Russula cyanoxantha (Schaeff.) Fr.



Características: Sombrero de 7 a 14 cm de diámetro, primero hemisférico, luego aplanado y algo hundido en la vejez; borde liso pero algo estriado en la madurez; cutícula separable parcialmente y viscosa en tiempo húmedo, de tonalidades muy variables que van del morado al gris-violeta, verdosa o púrpura. Láminas apretadas, blancas y adherentes. Pie carnoso, cilíndrico, blanco, y ahuecado con la edad. Carne quebradiza, blanca, de sabor dulce y agradable, a avellana.

Hábitat: Esta *Russula* es muy sensible a los fríos, por lo que es difícil encontrarla más allá de finales de octubre o primeros de noviembre. “Prefiere” bosques de alcornoques encinas y castaños. Es muy abundante en Andalucía Occidental, y más escasa en Andalucía Oriental.



RUSSULA CAMBIANTE

Russula virescens (Schaeff.) Fr.



Características: Sombrero de 7 a 12 cm de diámetro, verdoso a verde-amari-llento, o blancuzco-verdoso, convexo, expandiéndose en la madurez y a menudo deprimido en el centro. La cutícula se rompe hacia el margen, dejando ver una carne blanca, tomando un aspecto escamoso. Láminas casi libres, apretadas, estrechas, blancas. Pie blanquecino, normalmente ahusado, arriba pulverulento, y el resto suave. Carne blanca, sin olor distintivo, y sabor suave. Esporada crema.

Hábitat: Se trata de una especie otoñal que crece fundamentalmente en bosques de caducifolios, aunque también en bosque mixtos de alcornoques. La fotografía fue tomada en el Parque Natural de la Sierra de Aracena y Picos de Aroche.



Junta de Andalucía
Consejería de Agricultura, Ganadería,
Pesca y Desarrollo Sostenible

NEGRILLA, SETA DE ESTEPA, RATÓN

Tricholoma terreum (Schaeff.) P. Kumm.



Características: Sombrero de 3 a 6 cm diámetro, de color gris o gris-ratón, globoso, campanulado o convexo y generalmente con un mamelón central; presenta flecos y una fina lanosidad o fibrillas radiales que en la madurez toman aspecto de escamas. Láminas espaciadas, blancas pero teñidas ligeramente de gris. Carne blanquecina, más bien ligera y frágil, de olor y sabor poco apreciables. Pie blanquecino, firme, cilíndrico adelgazado en la base. Esporada blanca.

Hábitat: Especie frecuente, muy distribuida por toda Andalucía. Se desarrolla en grupos muy numerosos, principalmente en bosques de pinos. Es una especie algo tardía, que no suele encontrarse hasta bien entrado el invierno, soportando incluso algunas heladas.



Junta de Andalucía
Consejería de Agricultura, Ganadería,
Pesca y Desarrollo Sostenible

REBOZUELO, CABRILLA, CHANTARELA

Cantharellus subpruinus Eyssart. & Buyck



Características: Sombrero de 3 a 8 cm de diámetro, irregular, carnoso, al principio convexo, después aplanado y deprimido, y al final se extiende y toma la forma de un embudo, con el margen arroyado y sinuoso. Presenta pliegues o nervaduras ramificadas muy decurrentes que en realidad son los homólogos de las láminas. Es de color amarillo blanquecino o amarillo yema de huevo. El pie es cilíndrico amarillo y del mismo color que el sombrero. Carne firme, blanca y algo amarillenta hacia los bordes, de sabor afrutado, como el del albaricoque. Esporada cremosa.

Hábitat: En años lluviosos es un hongo frecuente, muy conocido en algunas comarcas de las provincias de Cádiz, Córdoba, Huelva y Málaga, siendo especialmente abundante en el Parque Natural de los Alcornocales. Crece en grupos numerosos en otoño y a finales de primavera, sobre todo en terrenos ácidos, bajo coníferas, frondosas y jarales.



Junta de Andalucía
Consejería de Agricultura, Ganadería,
Pesca y Desarrollo Sostenible

TROMPETA AMARILLA

Craterellus lutescens (Fr.) Fr.



Características: Sombrero de 2'5 cm a 6 cm de diámetro, de color gris-parusco más o menos oscuro sobre un fondo amarillo-naranja, con morfología tubular al principio, para embudarse al final. Las láminas están sustituidas por una especie de pliegues con grandes rugosidades y nervaduras decurrentes de color amarillo pálido. Pie largo, satinado, liso, de color amarillo-oro y tonalidades rosáceas. Carne delgada, flexible, de sabor dulce y un agradable olor a fruta. Esporada blanca cremosa.

Hábitat: Crece en otoño bajo pinares de suelos calizos, en lugares muy húmedos.



Junta de Andalucía
Consejería de Agricultura, Ganadería,
Pesca y Desarrollo Sostenible

LENGUA DE GATO, DE OVEJA O DE VACA

Hydnum repandum L.:Fr.



Características: Sombrero de 4 a 12 cm de diámetro, amarillo o blanquecino, aplanado, bastante carnoso, de morfología muy irregular, seco y aterciopelado, con borde lobulado. Como todos los *Hydnum*, en lugar de láminas o poros, poseen numerosos agujijones o púas que se desprenden fácilmente al tocarlos. Pie excéntrico, corto y macizo que con frecuencia crece unido al de otros ejemplares. Carne blanca-amarillenta, dura pero frágil y de sabor amargo. Esporada blanco crema.

Hábitat: Generalmente se encuentra en bosques de encinas y más raramente en pinares, avanzado un poco el otoño, formando grupos o "corros de brujas". Aunque no es muy frecuente, podemos encontrarla en los Parques Naturales de Sierra Mágina, Sierras Subbéticas, Cazorla, Segura y las Villas, siempre que las condiciones meteorológicas sean favorables.



Junta de Andalucía
Consejería de Agricultura, Ganadería,
Pesca y Desarrollo Sostenible

LENGUA DE GATO ROJIZA

Hydnum rufescens Pers.



Características: Sombrero de 3 a 8 cm de diámetro, de hemisférico a plano-convexo o algo deprimido, poco carnoso, con cutícula ocre a pardo-anaranjada. Bajo el sombrero no presenta láminas ni poros, sino una especie de agujones finos y frágiles de color blanco cremosos al principio y rojizos en la madurez, a modo de una densa alfombra. Pie a veces excéntrico, quebradizo y de tonalidades semejantes al sombrero o algo más pálidas. Carne blanco-cremosa, que con la edad suele tomar una cierta tonalidad encarnada. Sabor ligeramente amargo. Esporada blanco-cremosa.

Hábitat: Crece tanto en otoño como en invierno bajo coníferas y planifolios, en grupos poco numerosos. Aunque poco abundante, no es difícil observarla en los encinares de media montaña, principalmente durante los otoños lluviosos.



Junta de Andalucía
Consejería de Agricultura, Ganadería,
Pesca y Desarrollo Sostenible

TENTULLO, TONTULLO, HONGO NEGRO

Boletus aereus Bull.:Fr.



Características: Sombrero de 6 a 18 cm de diámetro, primeramente hemisférico, después convexo, abierto solo en los ejemplares adultos, carnoso, seco y aterciopelado, de joven es de color oscuro, casi negro, después pardo-oscuro. Tubos y poros blancos en su juventud, siendo finos, largos y libres, para pasar en la vejez a amarillo-verdosos, como se aprecia en la fotografía. Pie duro, robusto, macizo, primero engrosado en la base y luego cilíndrico, de color pardusco, y superficie cubierta de un fino retículo. Carne blanca, dura y compacta, de olor y sabor agradables. Esporada ocre-amarillenta.

Hábitat: Especie otoñal frecuente en los alcornoques y castaños de Andalucía Occidental, siendo muy abundante en el Parque Natural Sierra de Aracena y Picos de Aroche (Huelva) y en el Parque Natural Sierra Norte de Sevilla. En estas comarcas constituye, para algunas familias, un importante recurso económico, ya que se llega a pagar por él hasta a 10,82€/Kg., dedicándose en gran parte a la exportación.



Junta de Andalucía
Consejería de Agricultura, Ganadería,
Pesca y Desarrollo Sostenible

CALABAZA, SETA DE CALABAZA, HONGO BLANCO

Boletus edulis Bull.:Fr.



Características: Sombrero de 7 a 15 cm de diámetro, hemisférico, luego convexo-aplanado, pardo-castaño, con el borde más claro. Cutícula un poco viscosa, arrugada, aterciopelada de joven y lisa de adulto. Poros blancos al principio, después grisáceo-amarillentos y finalmente verdosos. Tubos largos y fáciles de separar del sombrero, del mismo color que los poros. Pie grueso, atenuado en la base, blanco a pardo, adornado por un débil retículo blanco en la parte superior. Carne blanca, inmutable, algo parda bajo la cutícula, primero dura y luego esponjosa. Sabor algo dulce y parecido en algo al de las avellanas. Esporada amarillo-olivácea.

Hábitat: Especie otoñal que se desarrolla bajo todo tipo de bosques, planifolios, mixtos y de coníferas.

BOLETO AMARILLENTO

Boletus impolitus Fr.



Características: Sombrero de 10 a 15 cm de diámetro, hemisférico de joven para abrirse con la edad, de forma no muy regular, algo fibroso o granuloso. Color variable, normalmente pálido, amarillo-arcilloso o amarillo-ocre. Cutícula seca y finamente aterciopelada. Debajo del sombrero presenta unos tubos de color amarillo-oro o amarillo-violáceo, inmutables al tacto, delgados y de longitud mediana. Poros finos del mismo color que los tubos. Pie rechoncho, hinchado en la base y sin ningún tipo de retículo, de color amarillo o amarillo-pálido. Carne gruesa, de color blanquecino amarillento, con olor a fruta y sabor dulzón. Esporada de color marrón-oliva.

Hábitat: Especie poco frecuente que se desarrolla en los encinares y alcornoques de Andalucía, tanto en suelos ácidos como básicos, principalmente en otoños lluviosos, creciendo en número reducido de ejemplares.



Junta de Andalucía
Consejería de Agricultura, Ganadería,
Pesca y Desarrollo Sostenible

FAISÁN DE LA JARA

Leccinum corsicum (Rolland) Bresinsky & Manfr. Binder



PARQUE NATURAL
Sierra de
Baza

Características: Sombrero de 4 a 8 cm de diámetro, hemisférico de joven para pasar a convexo con la edad. La cutícula es compacta y opaca en tiempo seco, de color pardo-rojizo a pardo-oscuro, agrietándose con la sequía prolongada; en tiempo húmedo es algo viscosa. Bajo el sombrero tiene tubos finos de color amarillo-claro que se separan fácilmente de la carne. Los poros son pequeños y de color amarillento. Pie cilíndrico, engrosado en el centro y más fino por la base, de aspecto áspero por la presencia de gránulos. Carne blanca o crema-pálida, compacta y espesa, de olor muy agradable a frutas. Esporada amarillenta.

Hábitat: Es una típica seta de la región mediterránea que vive en suelos ácidos acompañando a la jara, por lo tanto muy frecuente en Sierra Morena. Se desarrolla en otoños y primaveras lluviosas.



Junta de Andalucía
Consejería de Agricultura, Ganadería,
Pesca y Desarrollo Sostenible

FAISÁN

Leccinum lepidum (H. Bouchet ex Essette) Bon&Contu



Características: Sombrero de 5 a 12 cm de diámetro, de joven hemisférico, plano-convexo en la madurez, primero amarillo-claro a pardo-anaranjado, después pardo-oscuro y finalmente aterciopelado, cuarteándose en placas delimitadas por grietas de color más pálido. Tubos largos, no soldados al pie, primero amarillentos, después amarillo-violáceos. Poros redondeados, de igual color que los tubos. Pie cilíndrico, ventrudo, con fuertes gránulos de color amarillo pálido, tomando tonalidades parduscas al roce o en la madurez. Carne blanquecina o algo amarillenta, enrojeciendo al corte y pasando después a tonalidades violeta-negruczas. Olor y sabor muy agradables. Esporada olivácea.

Hábitat: Especie muy repartida por toda Europa, principalmente bajo árboles del género *Quercus*, frecuente en todos los encinares y quejigales de Andalucía.



Junta de Andalucía
Consejería de Agricultura, Ganadería,
Pesca y Desarrollo Sostenible

BOLETO GRANULADO, BOJÍN

Suillus granulatus (L.) Roussel



Características: Sombrero de 4 a 14 cm de diámetro, globoso a convexo, para extenderse con la edad. La cutícula se desprende con cierta facilidad, siendo viscosa en tiempo húmedo, de color pardo a pardamarillento. Debajo del sombrero presenta unos pequeños poros poligonales que en estado juvenil segregan unas gotitas acuosas dejando unas granulaciones pálidas o pardo-rojizas sobre el pie. Los tubos son cortos, de color amarillento y fácilmente separables de la carne. El pie es de una longitud mayor que el diámetro del sombrero, fibroso y atenuado en la base, con los gránulos característicos. Carne blanca amarillenta, dura de joven y blanda con la edad, de sabor dulce y olor agradable. Esporada ocre.

Hábitat: Crece de forma dispersa o en grupos, en bosques de coníferas, siendo muy común en el área mediterránea. Frecuente en otoños y primaveras lluviosas.



Junta de Andalucía
Consejería de Agricultura, Ganadería,
Pesca y Desarrollo Sostenible

GIROPORO

Gyroporus castaneus (Bull.) Quél.



Características: Sombrero de 4 a 8 cm de diámetro, de convexo a ligeramente extendido en la madurez, con cutícula fácilmente separable, aterciopelada y de color castaño, como indica su propio nombre, aunque en ocasiones es de color rojizo. Los tubos se separan fácilmente de la carne, forman un escote con el pie, y son blancos al principio, adquiriendo tonalidades amarillentas con la madurez. Poros redondos, finos, del mismo color que los tubos, pero oscureciéndose al rozarlos. Pie frágil, macizo cuando joven y hueco en la madurez, cavernoso y adelgazándose hacia la base, del mismo color que el sombrero. Carne muy compacta y frágil, blanca, aunque pueden apreciarse tonalidades algo rosadas. Sabor a avellana y olor ligeramente agradable. Esporada de color amarillo limón.

Hábitat: Crece en distintos tipos de bosques, prefiriendo los suelos silíceos, fundamentalmente en otoño.



Junta de Andalucía
Consejería de Agricultura, Ganadería,
Pesca y Desarrollo Sostenible

CAGARRIA

Morchella conica Pers.



Características: Sombrero de 4 a 7 cm de diámetro, cónico, obtuso, hueco, con la superficie en forma de panal de abejas, con costillas marcadas y paralelas dispuestas en línea recta partiendo del vértice hacia la base. Los alvéolos son irregulares y de morfología variable, de color grisáceo a pardo-ocráceo, con los márgenes ennegrecidos en la madurez. Pie cilíndrico, rugoso y en ocasiones engrosado en la base, hueco, blanquecino y con tonalidades pardas en la madurez. Carne frágil, delgada, blanquecina, de olor afrutado. La carne del pie es algo cartilaginosa. Esporada ocre-amarillenta.

Hábitat: Crece en grupos reducidos, en bosques de ribera, alamedas fundamentalmente. También se puede encontrar en claros de encinar y pinar. No es muy frecuente, debido, generalmente, a la escasez de lluvia en la época primaveral, que es el periodo en que fructifica.



Junta de Andalucía
Consejería de Agricultura, Ganadería,
Pesca y Desarrollo Sostenible

COLMENILLA, CAGARRIA, MORILLA

Morchella esculenta (L.) Pers.



Características: Las Colmenillas son setas que no poseen láminas sino una serie de alveolos, que como su propio nombre indica recuerdan a las celdillas de un panal de abejas. Su diámetro es de 4 a 20 cm, y su color amarillento. Pie blanquecino, cilíndrico, hueco y con una superficie áspera característica. Carne blanquecina acuosa, frágil, de sabor agradable. Esporada ocre amarillenta.

Hábitat: Es una especie primaveral poco frecuente en Andalucía que crece en bosques de ribera. En el Parque Natural Sierra de Grazalema (Benamahoma, Zahara de la Sierra y El Bosque), incluso se hacen concursos sobre la recolección de este hongo. Las podemos recolectar en zonas húmedas, bajo chopos, olmos o fresnos.



OREJA DE GATO NEGRA

Helvella lacunosa Afzel.



Características: Sombrero de 3 a 8 cm de altura y 2 a 3 cm de diámetro, con forma de silla de montar, con dos o tres lóbulos irregulares y contorneados, de color negro o pardo muy oscuro. El sombrero se encuentra más o menos soldado al pie a nivel del margen, que así mismo es muy ondulado y lobulado. Pie cilíndrico, hueco, de color blanco-grisáceo, más pálido que el sombrero. Longitudinalmente presenta unas acanalaciones o costillas muy características, formándose amplias cavidades, sobre todo hacia la base. Carne delgada, frágil, de olor y sabor poco apreciables. Esporada blanca.

Hábitat: Crece en bosques de encinas y quejigos, más raramente en pinares; suele formar grupos numerosos, siendo su época de fructificación el otoño.



OREJA DE JUDAS

Auricularia auricula-judae (Bull.) Quél.



Características: Esta curiosa seta nace en forma de concha o copa ondulada, de 3 a 8 cm de diámetro, recordando a simple vista a una oreja, de aquí su nombre popular. Es de color pardusco, de consistencia elástica, traslúcida y de aspecto gelatinoso, recorrida por venas ramificadas, como se puede apreciar en la fotografía. Pie casi nulo o muy corto. Esporada blanca.

Hábitat: Es frecuente encontrarla formando grupos, después de las lluvias, sobre ramas y troncos de árboles debilitados por la edad, como pueden ser alcornoques, higueras, nogales, sauces, etc. En tiempo seco se contrae y es difícil verla. Muy frecuente en toda Andalucía.



PEDO DE LOBO, FOLLÓN DE LOBO

Lycoperdon perlatum Pers.



Características: Se trata de un hongo globoso de 3 a 5 cm de diámetro, con una base alargada que le confiere una morfología piriforme cuando la sacamos de la tierra. De color blanco, al igual que la carne en su estado de juventud. La cubierta exterior está adornada por gránulos o espinas piramidales que se desprenden fácilmente. En los hongos maduros desaparecen las espinas y la seta se torna de un color pardo-amarillento, en cuyo interior existe una masa esporal pulverulenta de color pardusco que es expulsada por un orificio situado en la parte superior. Los niños se divierten pisando estos hongos ya que estallan desprendiendo polvo que no es más que la masa esporal. Esporada amarillo-verdosa.

Hábitat: Es uno de los pedos de lobo más frecuentes. Se desarrolla tanto en primavera como en otoño, bajo coníferas, frondosas, etc. Los ejemplares aparecen normalmente formando grupos. Muy frecuente en Sierra Morena y en otras localidades de Andalucía.



Junta de Andalucía
Consejería de Agricultura, Ganadería,
Pesca y Desarrollo Sostenible

LENGUA DE BUEY

Fistulina hepatica (Schaeff.) With.



Características: Es una masa carnosa y viscosa de 10 a 20 cm de diámetro y 2 a 3 cm de espesor, con forma de lengua o hígado, de aquí su nombre. Su color es rojo a pardo-oscuro, similar al de un hígado, la parte inferior tiene un color crema rosado, con tubos cortos y finos, de color amarillento. La carne, al cortarla, segrega un látex parecido a la sangre. Pie lateral y casi inexistente, del mismo color que el sombrero, unido al tronco del árbol del que nace. Esporada rosada.

Hábitat: Crece en otoños sobre troncos de diferentes árboles, tales como robles, castaños, y quejigos. Muy frecuente en los castaños andaluces, donde es muy conocida aunque poco consumida.



Junta de Andalucía
Consejería de Agricultura, Ganadería,
Pesca y Desarrollo Sostenible

TURMA, CRIADILLA DE TIERRA, PATATA DE TIERRA

Terfezia arenaria (Moris) Trappe



Características: Este hongo subterráneo (hipogeo), muy semejante a una patata mediana, llega a medir de 3 a 10 cm de diámetro. La capa externa o peridio, en su fase juvenil es de un color blanco-amarillo, para pasar en la madurez a tonos rojizos y finalmente parduscos, siendo al principio lisa y agrietándose en la vejez. La carne (o gleba) es de tonos crema-rosados presentando una especie de tabiques más claros pero poco pronunciados. Presenta un olor fúngico suave y sabor dulce. Esporada ocrácea.

Hábitat: Es primaveral. Crece en las dehesas y bosques aclarados de encinas y alcornoques principalmente, bajo los que se desarrolla una pequeña planta anual denominada “madre de la criadilla” o “hierba turmera” (*Tuberaria guttata*) con la que establece simbiosis micorrícica. Es un hongo que se desarrolla casi por completo bajo el suelo, por lo que resulta difícil su localización y tan sólo los expertos buscadores consiguen buenas recolectas.

TRUFA NEGRA

Tuber melanosporum Vittad



Características: Es un hongo subterráneo (hipogeo), de tamaño semejante a una pequeña naranja (de 2 a 10 cm de diámetro), aunque de morfología más irregular. Inicialmente pardo-rojizo, para pasar después a negro-mate, cubierto de verrugas poligonales no muy pronunciadas. Al corte presenta una masa compacta (gleba), tierna, negruzca, recorrida por venas blanquecinas ramificadas. Presenta un intenso y aromático olor. Esporada pardo-oscuro.

Hábitat: Encinares, formando micorrizas con la encina. En otras regiones españolas y europeas micorriza también con otras especies diferentes de la encina. En Andalucía tiene una distribución muy localizada, estando sólo presente en algunas sierras de Jaén y Granada.



- CHAMPIÑÓN BIANILLADO - *Agaricus bitorquis* (Quél.) Sacc.
 CHAMPIÑÓN DE CAMPO, HONGO - *Agaricus campestris* L.:Fr.
 CHAMPIÑÓN ANISADO, HONGO DE BOSQUE - *Agaricus sylvicola* (Vittad.) Peck
 SETA DE CHOPO, SETA DE ALAMO - *Agrocybe cylindracea* (DC.) Maire
 TANA, YEMA, ORONJA - *Amanita caesarea* (Scop.) Pers.
 GURUMELO - *Amanita ponderosa* Malençon & R. Heim
 AMANITA VINOSA - *Amanita rubescens* Pers.
 AMANITA ENFUNDADA - *Amanita vaginata* (Bull.) Lam.
 ARMILLARIA DE COLOR MIEL, SETA DE MEMBRILLO - *Armillaria mellea* (Vahl) P. Kumm.
 PLATERA - *Infundibulicybe geotropa* (Bull.) Harmaja
 SETA ANISADA - *Clitocybe odora* (Bull.) P. Kumm
 MOLINERA - *Clitopilus prunulus* (Scop.) P. Kumm.
 BARBUDA, CHIVATO - *Coprinus comatus* (O.F. Müll.) Pers.
 LACARIA - *Laccaria laccata* (Scop.) Cooke
 ÑISCALO, MÍZCALO, GUÍSCANO - *Lactarius deliciosus* (L.) Gray
 ÑISCALO ARRUGADO - *Lactarius rugatus* Kühner & Romagn
 ÑISCALO SANGUINOLENTO - *Lactarius semisanguifluus* R. Heim & Leclair
 PIE AZUL - *Lepista nuda* (Bull.) Cooke
 SETA DE VACA, PIE VIOLETA - *Lepista personata* (Fr.) Cooke
 LIÓFILO AGREGADO - *Lyophyllum decastes* (Fr.) Singer
 PARASOL - *Macrolepiota mastoidea* (Fr.) Singer
 PARASOL, PARAGUAS, GALLIPIERNO, APAGADOR - *Macrolepiota procera* (Scop.) Singer
 SENDERUELA, SETA DE PALILLO - *Marasmius oreades* (Bolton) Fr.
 SETA DE CAÑADILLA - *Melanoleuca grammopodia* (Bull.) Murrill
 SETA DE CARDO - *Pleurotus eryngii* (DC.) Quél.
 SETA DE CAÑAHEJA - *Pleurotus eryngii* var. *ferulae* (Lanzi) Sacc.
 SETA DE MIMBRE, SETA DE OSTRA - *Pleurotus ostreatus* (Jacq.) P. Kumm.
 CARBONERA, SETA DE CERDOS - *Russula cyanoxantha* (Schaeff.) Fr.
 RUSSULA CAMBIANTE - *Russula virescens* (Schaeff.) Fr.
 NEGRILLA, SETA DE ESTEPA, RATÓN - *Tricholoma terreum* (Schaeff.) P. Kumm.
 REBOZUELO, CABRILLA, CHANTARELA - *Cantharellus subpruinus* Eysart. & Buyck
 TROMPETA AMARILLA - *Craterellus lutescens* (Fr.) Fr.
 LENGUA DE GATO, DE OVEJA O DE VACA - *Hydnum repandum* L.:Fr.
 LENGUA DE GATO ROJIZA - *Hydnum rufescens* Pers.
 TENTULLO, TONTULLO, HONGO NEGRO - *Boletus aereus* Bull.:Fr.
 CALABAZA, SETA DE CALABAZA, HONGO BLANCO - *Boletus edulis* Bull.:Fr.
 BOLETO AMARILLENTO - *Boletus impolitus* Fr.
 FAISÁN DE LA JARA - *Leccinum corsicum* (Rolland) Bresinsky & Manfr. Binder
 FAISÁN - *Leccinum lepidum* (H. Bouchet ex Essette) Bon & Contu
 BOLETO GRANULADO, BOJÍN - *Suillus granulatus* (L.) Roussel
 GIROPORO - *Gyroporus castaneus* (Bull.) Quél.
 C CAGARRIA - *Morchella conica* Pers.
 OLMENILLA, CAGARRIA, MORILLA - *Morchella esculenta* (L.) Pers.
 OREJA DE GATO NEGRA - *Helvella lacunosa* Afzel.
 OREJA DE JUDAS - *Auricularia auricula-judae* (Bull.) Quél.
 PEDO DE LOBO, FOLLÓN DE LOBO - *Lycoperdon perlatum* Pers.
 LENGUA DE BUEY - *Fistulina hepatica* (Schaeff.) With.
 TURMA, CRIADILLA DE TIERRA, PATATA DE TIERRA -
Terfezia arenaria (Moris) Trappe
 TRUFA NEGRA - *Tuber melanosporum* Vittad



Junta de Andalucía

Consejería de Agricultura, Ganadería,
Pesca y Desarrollo Sostenible