

Situado a unos 55 kilómetros de la ciudad de Sevilla, el Geoparque Mundial de la UNESCO Sierra Norte de Sevilla presenta un fuerte contraste con el valle del Guadalquivir y el sur de la provincia: lomas, colinas y sierras con un paisaje de dehesas de encinas y alcornoques, zonas de matorral mediterráneo y bosques de quejigos, robles y grandes valles fluviales con bosques de ribera y variados cultivos: olivares, viñas, huertas y bosquetes de castaños.

Mezclado en estos paisajes transformados por el hombre a lo largo del tiempo, se encuentra un rico patrimonio geológico, minero, arqueológico y monumental, con rocas de edades muy antiguas que muestran 700 millones de años de la historia de la Tierra. Entre los múltiples lugares de interés geológico de este territorio, destacan impresionantes formaciones rocosas producidas por la acción de la atmósfera y el agua: karst, berrocales, cascadas, gargantas, cañones ...



Geoparque Sierra Norte de Sevilla



Cañón del Vilar

¿QUÉ ES UN GEOPARQUE?

Los Geoparques Mundiales de la UNESCO son áreas geográficas especiales donde lugares y paisajes de importancia geológica internacional se gestionan con un concepto holístico de protección, educación y desarrollo sostenible. Un Geoparque Mundial de la UNESCO utiliza su patrimonio geológico, en relación con todos los demás aspectos del patrimonio natural y cultural de la zona, para mejorar la conciencia y la comprensión de los problemas clave que

enfrenta la sociedad, como el uso sostenible de los recursos de nuestra tierra, la mitigación de los efectos del cambio climático y la reducción de riesgos relacionados con desastres naturales. Al concienciar sobre la importancia del patrimonio geológico de la zona en la historia y la sociedad actual, los Geoparques Mundiales de la UNESCO dan a las comunidades locales un sentido de orgullo en su región y fortalecen su identificación con el territorio.



Loma de Risco Blanco

Geoparques en el mundo

WEB UNESCO GEOPARQUES | www.unesco.org/new/en/natural-sciences/environment/earth-sciences/unesco-global-geoparks/
 RED GLOBAL DE GEOPARQUES | www.globalgeopark.org
 RED EUROPEA DE GEOPARQUES | www.europeangeoparks.org
 FORO ESPAÑOL DE GEOPARQUES | www.geoparques.eu



Estrategia de Geodiversidad

Andalucía cuenta, desde principio de este siglo, con unas políticas públicas de conservación y protección de su geodiversidad y patrimonio geológico. La primera labor realizada para proteger este patrimonio fue su identificación, a través de la realización del **Inventario Andaluz de Georrecursos**, que recoge los elementos más representativos, singulares o exclusivos del registro geológico de Andalucía.

La aprobación en 2010 de la **Estrategia Andaluza de Gestión Integrada de Geodiversidad** supuso un gran impulso a estas políticas de conservación y fomento del geoturismo.

TIENES QUE VENIR A...



El Chorro

Ver de cerca cómo el agua y el tiempo han creado una garganta dentro de un dique

Caminar por el interior de un karst de más de 500 millones de años de antigüedad



Cerro del Hierro

Pasear por los bosques de rocas graníticas de los berrocales



Berrocal de Almadén de la Plata



Guadalcanal

Contemplar las sierras del Geoparque desde su punto más alto: el Cerro La Capitana



Degustar nuestra gastronomía: el ibérico, la caza, vinos, setas, postres ...

COSAS QUE HACER EN EL GEOPARQUE



Caminar, rodar en bici o en patines, por la Vía Verde de la Sierra Norte



Recorrer los ríos del Geoparque, sus bosques de ribera, cañones y cascadas



Disfrutar de las espléndidas dehesas



Practicar barranquismo



Conocer su magnífico patrimonio histórico y etnográfico



Observar las estrellas (el Geoparque forma parte de la Reserva Starlight de Sierra Morena)

En el territorio trabajan numerosas empresas que pueden ayudarte a conocer todos y cada uno de los rincones del Geoparque y harán que tu experiencia sea inolvidable.

EQUIPAMIENTOS DE USO PÚBLICO A TU DISPOSICIÓN

- Centro de Visitantes El Robledo**
Ctra. Constantina-El Pedroso km. 1, 41450 Constantina. Sevilla
tfn: (+34) 610 663 214
email: cvelrobledo@reservatavisita.es
- Centro de Visitantes Cortijo El Berrocal**
Cordel Almadén de la Plata - El Pedroso 41240 - Almadén de la Plata, Sevilla
tfn: 955 762 026
email: cvcortijoelberrocal@reservatavisita.es
- Punto de Información Cerro del Hierro**
Casa de los Ingleses (junto aparcamiento Cerro del Hierro)- San Nicolás del Puerto. Sevilla
tfn: 955 260 000/ (+34) 648 140 091
email: picerrodelhierro@reservatavisita.es



Oficina Parque Natural - Geoparque
Delegación Territorial de la Consejería de Agricultura, Ganadería, Pesca y Desarrollo Sostenible
Edificio Administrativo Los Bermejales. Avenida de Grecia, s/n; 41071 Sevilla
tfn: 600 16 36 53 – fax 955 00 44 01
email: pnSierraNorte.dtse.cagpds@juntadeandalucia.es / geosierriante.cagpds@juntadeandalucia.es

- 9 Miradores
- 15 Senderos
- 11 Geo-Rutas



Embalse del Pintado

Geoparque Sierra Norte de Sevilla

Cerro del Hierro

El Geoparque está integrado en 10 municipios: Alanís, Almadén de la Plata, Cazalla de la Sierra, Guadalcanal, Las Navas de la Concepción, La Puebla de los Infantes y San Nicolás del Puerto.

Más de 700 millones años de historia de la Tierra en 1.775 km² de variados elementos y paisajes de gran belleza y singularidad: sierras, karsts, berrocales, bosques, cañones, gargantas.

Un territorio con una característica flora y fauna mediterránea que se engloba en la Reserva de la Biosfera Dehesas de Sierra Morena.

Una intensa historia humana desde el Paleolítico que refleja el nexo de unión entre el norte de España y el Valle del Guadalquivir.

PATRIMONIO GEOLÓGICO

El Geoparque Sierra Norte de Sevilla se sitúa en la zona occidental de Andalucía, al norte de la provincia de Sevilla, sobre las alineaciones montañosas de la región central de Sierra Morena.

La mayor parte de sus rocas tienen edades comprendidas entre el final del Precámbrico (hace entre 635 y 541 millones de años) y el Paleozoico (entre 541 y 250 Ma) y muestran una intensa deformación.

Las rocas más abundantes son las rocas sedimentarias, entre ellas las del Cámbrico (541 a 485 millones de años). Son varias las formaciones sedimentarias de este periodo, pero la formación sedimentaria más significativa es la Formación Capas de Benalija, por su gran extensión superficial, abundantes estructuras sedimentarias y tectónicas y su significación en el paisaje: la

mayoría de las sierras están formadas por las rocas carbonáticas de esta formación, más resistentes a la erosión.

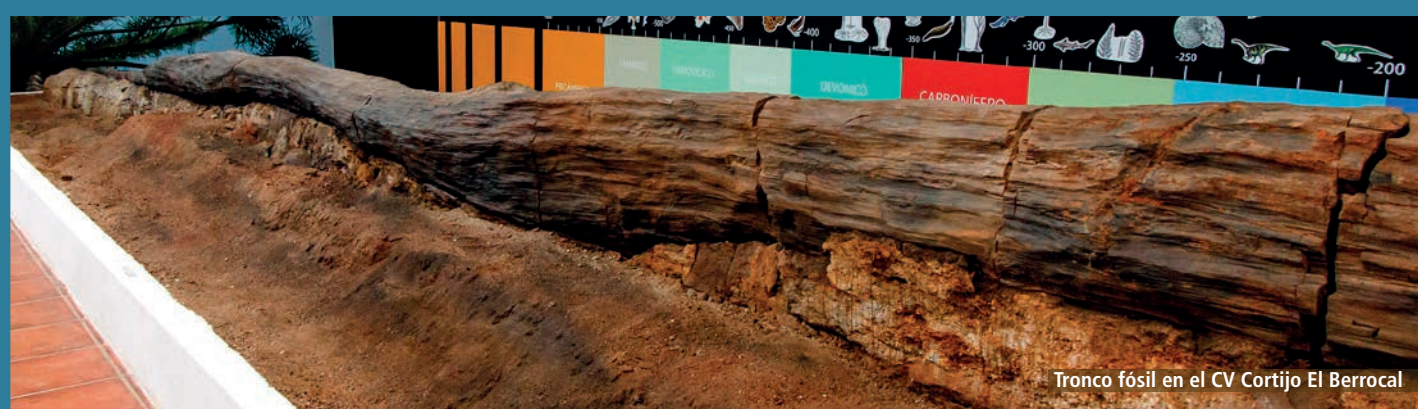
Localmente, sobre esta base de rocas deformadas, aparecen los restos de cuencas continentales que se rellenaron con sedimentos fluviales, lagunares y materiales volcánicos entre el Carbonífero superior y el Pérmico; y quizás hasta el Triásico inferior (entre 300 y 250 millones de años).

El relieve del Geoparque es una sucesión de suaves lomas, sierras y valles de dirección noroeste – sureste, con un rango de alturas entre los 100 metros hasta cerca de 1.000, resultado de la erosión a la que ha estado sometida esta región durante más de 300 millones de años.

En las rocas del Geoparque se han encontrado múltiples fósiles: estromatolitos, arqueociatos, trilobites, graptolites, huellas fósiles de medusas... Y en las cuencas postorogénicas hay fósiles de plantas y grandes troncos.

El Geoparque acoge tres Monumentos Naturales de Andalucía, dos de carácter geológico; "Cascadas del Huesna" y "Huellas fósiles de medusas de Constantina", y el tercero de carácter geológico, biológico y ecológico: "Cerro del Hierro".

El actual Inventario de Geositios del Geoparque comprende 39 geositios, pero de todos ellos se destacan los marcados en el mapa: los lugares de mayor importancia científica y/o pedagógica, los paisajes más singulares y de mayor belleza, y los lugares más significativos para comprender la interacción del ser humano con el territorio a lo largo de la historia.



Trunco fósil en el CV Cortijo El Berrocal



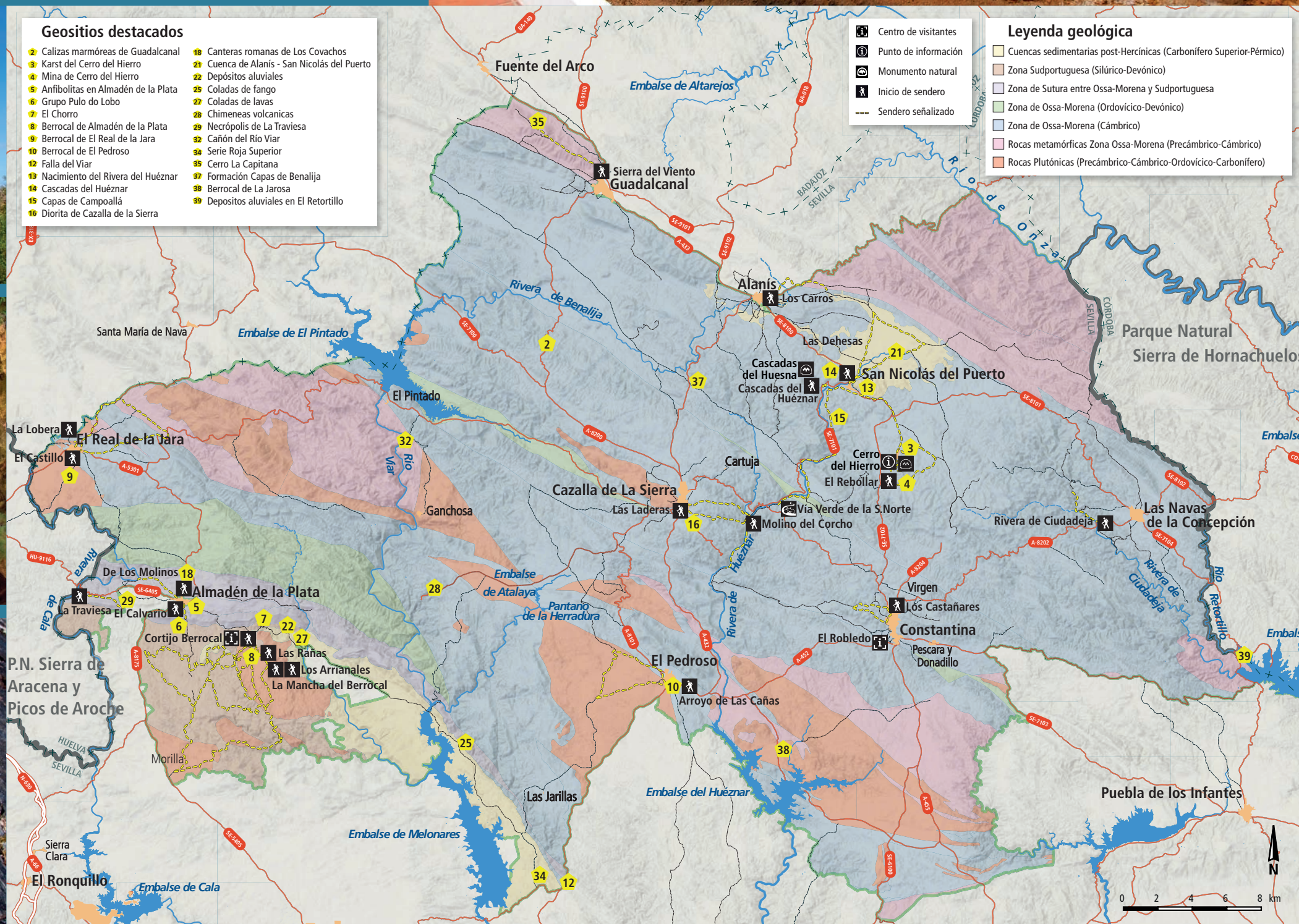
Cerro del Hierro



Cascadas del Huesna



Huellas de Medusas de Constantina



VALORES AMBIENTALES

El territorio del Geoparque Sierra Norte de Sevilla forma parte de la mayor Reserva de la Biosfera andaluza, Dehesas de Sierra Morena, constituida por tres Parques Naturales del norte de Andalucía: Sierra de Hornachuelos, en Córdoba, Sierra Norte de Sevilla y Sierra de Aracena y Picos de Aroche, en Huelva.

Este territorio está compuesto mayoritariamente por extensos pastizales arbolados, que han constituido durante siglos la base de la economía de la zona, con un modelo de aprovechamiento agropecuario sostenible y ejemplar.

El Geoparque Sierra Norte de Sevilla se define por un paisaje de dehesas, predominantemente de encinas y alcornoques, un valioso ecosistema resultado del trabajo del hombre sobre los antiguos bosques mediterráneos. Se entremezclan con zonas de matorral y bosques de encinas, alcornoques, quejigos o robles, y valles con importantes formaciones de vegetación de ribera, que en casos como el Rivera de Ciudadaja y el Rivera de Huéznar llegan a constituir bosques de galería de gran belleza.

También encontramos algunos cultivos, principalmente el olivar, y en menor medida viñas, frutales y huertas. Los castaños del Geoparque son especiales, dado que se cultivan para la obtención de madera para varas, tutores, postes, etc.

El Jardín Botánico El Robledo, en la cercanía de Constantina sirve de representación y referencia de la vegetación más representativa de Sierra Morena, desde Huelva a Despeñaperros. Las distintas especies botánicas se hallan ordenadas en torno a un itinerario por las formaciones vegetales más representativas, simulando una ruta de ascenso desde la zona limítrofe con el Valle del Guadalquivir hasta las partes más altas de Sierra Morena, para después bajar por las diferentes especies que podemos encontrar en los tramos de un río, desde su nacimiento hasta la desembocadura. Además de las formaciones, acebuchal, jaral, encinar, alcornoque, quejigar, robledal y bosque de ribera, se hace reconocimiento a especies vegetales que han sido de gran importancia para la humanidad, representados en la zona de aromáticas y la zona de especies frutales.

Se puede disfrutar de los valores ambientales del Geoparque con la práctica del senderismo en los múltiples senderos, vías pecuarias y caminos públicos, la práctica de escalada en el Cerro del Hierro, y realizar actividades deportivas en agua: descenso de cañones, senderismo, escalada, bicicleta...



Castañares en Constantina

PATRIMONIO ETNOLÓGICO Y CULTURAL

La historia del territorio del Geoparque es extensa y dilatada en el tiempo. La actividad humana ha dejado un vasto patrimonio de carácter cultural.

Hay referencias de que los primeros habitantes llegaron en el Paleolítico Medio o Superior, aunque sólo se han encontrado restos materiales a partir del Neolítico. Estos primeros pobladores dejaron testimonios materiales de su presencia en varias cuevas, y existen diversas necrópolis, dólmenes y túmulos de la edad de Bronce, pudiéndose visitar el Conjunto Arqueológico de "La Travesía".

Entre los pueblos prerromanos que habitaron la comarca se encuentra el de los celtas, que fundaron Alanís. Y de la misma época son Almadén de la Plata, Constantina, Guadalcanal y El Pedroso.



Una cista de la Necrópolis de La Travesía



Torruca en el Cerro La Capitana

Por este territorio han pasado las principales vías de comunicación entre el occidente de Andalucía y Castilla, que produjeron el desarrollo de sus núcleos de población y la formación de un importante legado cultural.

Por Almadén de la Plata y el Real de la Jara transitaba la calzada romana Sevilla-Mérida, que sería aprovechada siglos más tarde como la ruta del Camino Mozárabe de Santiago.

A través del Geoparque Sierra Norte de Sevilla transcurrían, durante los siglos XVI a XVIII, dos de las rutas del Camino Real del Azogue (mercurio) para el paso de Sierra Morena hasta el Puerto de Sevilla: la ruta de carros oriental y el camino arriero, ambas esenciales para el suministro de mercurio a las minas de plata de América del Sur.

En el Geoparque hay un conjunto de fortificaciones militares: los castillos de El Real de la Jara, Almadén de la Plata, Cazalla de la Sierra, Alanís, Constantina y La Puebla de los Infantes, conocidos como la Banda Gallega.

También destacan varias construcciones religiosas (ermita de origen mudéjar de Santa Ana, ermita barroca de San Benito) y la Plaza Mayor, en Guadalcanal declarada Conjunto Histórico. Son también de interés los Conjuntos Históricos de Cazalla de la Sierra y de Constantina.



Más información:

ventanadelvisitante.es
reservatuvista.es

www.medioambienteand.wordpress.com/

https://www.facebook.com/PNSierraNorteSevilla

www.juntadeandalucia.es/medioambiente/sierranortedesevilla/geopark

Valle del Río Viar y Embalse de Melonares