

## BUENAS PRÁCTICAS



Deposite la basura en contenedores



Camina por los senderos marcados



Respete los bienes y propiedades privadas



No se permite la captura de animales



No se permite encender fuego



No se permite la pesca



No se permite la recolección de plantas

Teléfono de emergencias: 112

CÓRDOBA

PARQUE NATURAL  
Sierra de Cardena  
y Montoro

## MÁS INFORMACIÓN

Centro de Visitantes Venta Nueva. Enlace de la ctra. N-420 con la CO-510, km 79. Cardena. Córdoba. Tel. 677 90 43 08 / 957 01 59 23

[www.ventanadelvisitante.es](http://www.ventanadelvisitante.es)



UNIÓN EUROPEA

Fondos Feder



JUNTA DE ANDALUCÍA  
CONSEJERÍA DE MEDIO AMBIENTE

PARQUE NATURAL  
Sierra de Cardena  
y Montoro

Sendero  
Camino  
de Vuelcacarretas



JUNTA DE ANDALUCÍA  
CONSEJERÍA DE MEDIO AMBIENTE

### • TRAYECTO

Lineal

### • LONGITUD

6,6 km

### • TIEMPO ESTIMADO

2 horas y 20 minutos

### • DIFICULTAD

Media-Baja

### • TIPO CAMINO

Pista o carril de tierra compactada

### • PAISAJE/VEGETACIÓN

El granito y las dehesas determinan los paisajes característicos de Los Pedroches, que tienen aquí una amplia representación. Formas suaves de un relieve de altiplanicie. Bosque mediterráneo, con abundante matorral, en las zonas más agrestes.

### • SOMBRA

Frecuente

### • AUTORIZACIÓN ESPECIAL

No es necesaria

### • RECOMENDACIONES

Llevar agua potable y vestimenta y calzado adecuados.

### • PROVINCIA / MUNICIPIOS

Córdoba / Cardena y Montoro

### • HOJAS DEL MTN 1:50.000

882 - Cardena

### • COORDENADAS INICIO / FINAL

38° 12' 21,29"N - 4° 16' 39,42"O

38° 10' 27,60"N - 4° 13' 44,51"O



### CÓMO LLEGAR

Hasta Venta del Charco por la carretera A-420 (Marmolejo-Cardena), que conecta la autovía de Andalucía (A-4) con la N-420 en Cardena. El sendero parte junto al cementerio de la aldea, que se encuentra a 300 metros al sur de la misma, en la carretera A-420.



### APARCAMIENTOS

No hay aparcamiento habilitado al inicio del sendero, aunque hay lugares próximos donde es posible dejar el vehículo. Venta del Charco es una opción a considerar.



### TRANSPORTE PÚBLICO

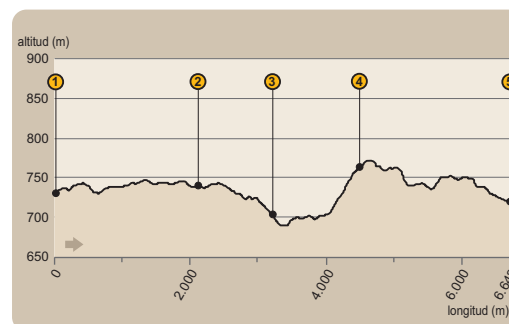
La empresa concesionaria de las líneas regulares de autobuses en la zona es Autocares Ramirez S.L. (tel. 957 42 21 77; [www.autocaresramirez.es](http://www.autocaresramirez.es)) o Auto Transportes Ureña S.A. (tel. 957 40 44 79).



### OTROS SENDEROS

En Venta del Charco finaliza el sendero señalizado Aldea del Cerezo-Venta del Charco. En Aldea del Cerezo confluyen otros tres: Cardena - Aldea del Cerezo, Aldea del Cerezo - Azuel y Vegueta de Fresno.

### PERFIL DEL RECORRIDO



### • DESNIVEL MÁXIMO

82 m

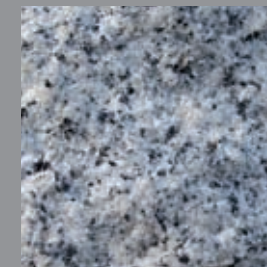
### • COTA MÁXIMA

772 m

### • COTA MÍNIMA

690 m

## GRANITO Y BATOLITOS



El granito es la roca más abundante en la corteza continental. Es de origen ígneo, o plutónico, y está formado por cuarzo, feldespato y mica.

Se produce al solidificarse lentamente y a muy alta presión el magma que asciende de zonas interiores de la Tierra. Una gran masa de roca eruptiva en superficie, como es el granito, se denomina batolito. El de Los Pedroches es uno de los principales de la península Ibérica, con unos 200 km de largo —desde cerca de Bailén hasta Don Benito (Badajoz)— y con una anchura media de unos 15 km.



Aunque cristaliza formando cubos, las grandes rocas que vemos en superficie —llamadas *bolos* o *lomos de ballena*— tienen forma redondeada por la erosión. Son rocas duras y tenaces, por lo que se utilizan para la construcción y otros muchos propósitos. Se le llama también piedra berroqueña, y su extracción y trabajo ha sido siempre considerado especialmente penoso.







# Sendero Camino de Vuelcacarretas

## Venta del Charco

Se inicia el sendero en las inmediaciones de Venta del Charco, en la carretera Marmolejo-Cardena (A-420) a unos trescientos metros al sur de la aldea. Allí se encuentra el cementerio y junto a él sale un camino en dirección noreste (ver [1] en el mapa), que es el que tomaremos.



Ganaremos altura remontando una suave pendiente, lo que amplía las vistas que se nos ofrecen. Apreciaremos dos tipos de paisajes distintos en nuestro recorrido. En este primer tramo veremos un relieve más plano que montañoso, cubierto por extensas dehesas con muretes de granito, una prolongación del paisaje típico de Los Pedroches, que es, además, el ecosistema protagonista de este parque natural.



En los últimos cuatro kilómetros veremos otro paisaje diferente, con una topografía más accidentada y presencia de masas de matorral como sotobosque. El camino dibuja una curva abierta que nos hace caminar hacia el este cuando ya hemos avanzado algo más de un kilómetro, y nos encontramos sobre una antigua vía pecuaria, el cordel de Fuencaliente a Marmolejo. La curva continúa hasta que tomamos rumbo sureste. Pasamos entonces bajo un tendido eléctrico [2].

## Robles

Desde el principio vemos Sierra Madrona, como telón de fondo hacia el norte. Es una de las estribaciones de Sierra Morena, ya en Ciudad Real, en la que se encuentra su máxima altura (1.323 metros). Tras ella se encuentra el imponente valle de Alcuía. Nos encontramos, por tanto, en un lugar privilegiado dentro de los territorios del monte mediterráneo, en el que predominan distintas especies del género *Quercus*, también llamadas *quercíneas*.

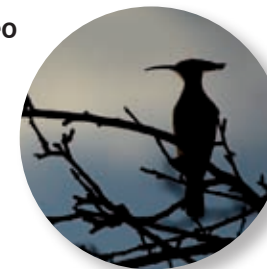


Las más frecuentes por estas latitudes son la encina, el alcornoque y la coscoja, de forma arbustiva. Pero también tendremos oportunidad de contemplar por donde nos encontramos otras especies de *quercíneas* propias de espacios más húmedos de lo que es normal en este entorno, como el quejigo y, particularmente, el roble melojo, que tiene aquí su única población de la provincia de Córdoba [3]. Lo reconoceremos por sus hojas lobuladas y caducas.

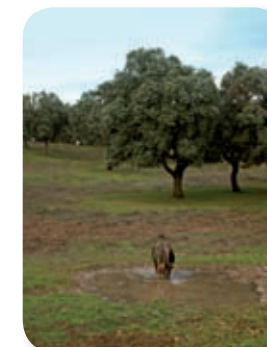
Estos árboles, así como los líquenes sobre sus troncos o rocas, y otras plantas, nos revelan que estamos en uno de los lugares de mayor pluviosidad de la provincia.

## Bosque mediterráneo

Toca una nueva subida, esta vez algo más empinada, por la loma de Vuelcacarretas, que da nombre al sendero. Y es que nos adentramos en una zona de relieve más pronunciado y con vegetación más espesa que, como decíamos, se diferencia de la que nos rodeaba anteriormente. Antes veíamos con frecuencia vacas, cerdos u ovejas paciendo, ahora que casi no se ven, podremos adivinar, o con suerte contemplar, la presencia de ciervos y otros animales del bosque mediterráneo.



Alcanzaremos una considerable altura [4], de unos 770 m, cota por la que andaremos durante medio kilómetro de camino, para volver a bajar, siguiendo siempre la misma dirección hacia el sureste. En una última bajada observaremos que se aclara la vegetación cuando nos acercamos al cortijo de Fimia, que dejaremos a nuestra derecha. Ya en pocos pasos alcanzaremos el final del sendero, donde se corta a la altura de la finca Navalamoheda [5].



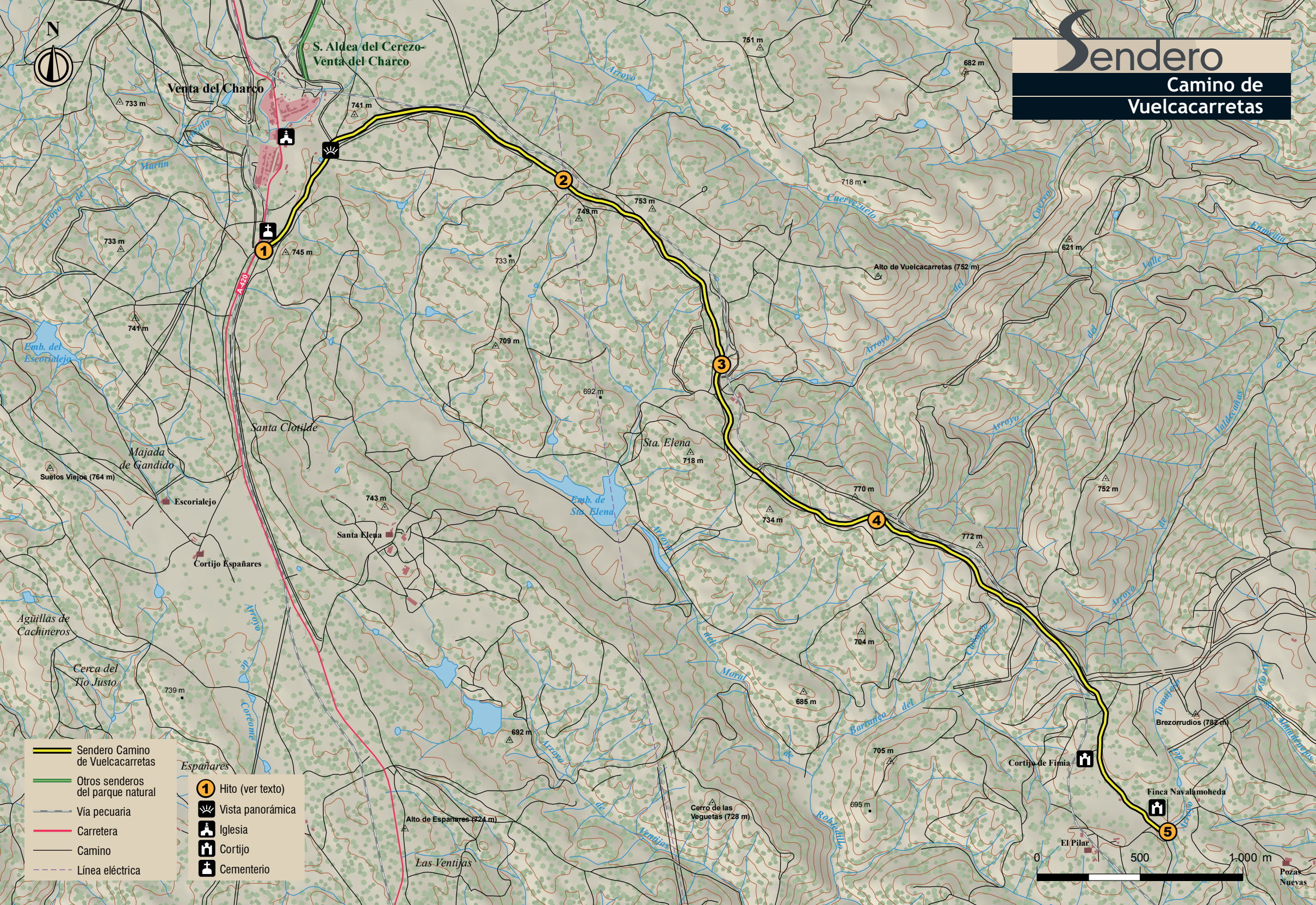
Es esta una propuesta para recorrer un paraje situado entre las planicies graníticas de Los Pedroches, con su interminable mar de dehesas, y el entorno del río Yeguas, donde el bosque mediterráneo se adueña de grandes espacios, favorecido por una menor presión humana.

Un camino, por tanto, entre explotaciones agroforestales, en las que se ha establecido una antigua convivencia entre ganado doméstico y animales libres. En el otoño temprano el sonido envolvente de la *berrea* de los ciervos lo certifica.



# Sendero

## Camino de Vuelcarretas



- Sendero Camino de Vuelcarretas
- Otros senderos del parque natural
- Vía pecuaria
- Carretera
- Camino
- Línea eléctrica

- 1 Hito (ver texto)
- Vista panorámica
- Iglesia
- Cortijo
- Cementerio



Venta del Charco

S. Aldea del Cerezo-  
Venta del Charco

Santa Clotilde

Sta. Elena

Finca Navalamoheda

Majada de Gandido

Agüillas de Cachineros

Cerca del Tío Justo

Espanaeres

Las Ventijas

Cerro de las  
Vegetas (728 m)

Cortijo de Fimia

Brezorrudios (782 m)

Pozas  
Nuevas

Suelos Viejos (764 m)

Cortijo Espanaeres

Santa Elena

Emb. de  
Sta. Elena

704 m

772 m

752 m

Emb. del  
Escorialejo

733 m

733 m

741 m

733 m

709 m

749 m

753 m

718 m

Alto de Vuelcarretas (752 m)

621 m

682 m

751 m

692 m

718 m

743 m

739 m

692 m

685 m

705 m

0

500

1,000 m