

# aulaverde

Revista de educación ambiental

Noviembre 2016

nº43



## 25 AÑOS JUNTOS

POR LA EDUCACIÓN AMBIENTAL EN ANDALUCÍA

## EDITA:

**Consejería de Medio Ambiente y Ordenación del Territorio**  
Servicio de Educación Ambiental y Formación  
Viceconsejería

**Consejería de Educación**  
Servicio de Planes y Programas Educativos  
Dirección General de Innovación

## JUNTA DE ANDALUCÍA

### PARTICIPAN EN ESTE NÚMERO:

Salvador Arjona Díaz  
Juan Baquero  
José Barea Arco  
Roser Buscarons Guillent  
Susana Calvo Roy  
Isabel Cano  
Ricardo de Castro Maqueda  
Agustín Cuello Gijón  
M<sup>a</sup> Luz Díaz Guerrero  
Ana Díaz Pérez  
Manuel Fernández Herrea  
Josechu Ferreras Tomé  
Encarnación Frías Martínez  
Paz Garrido Lara  
M<sup>a</sup> Rosa González  
Rocío Gutiérrez Hidalgo  
Natalia Gutiérrez Luna  
Pepe Gutiérrez Pérez  
Trinidad Herrero Campo  
Raúl Llamas  
Manuel Martín González  
María Martínez Molina  
Miguel Ángel Mendieta Molina  
Antonio Mérida García  
José María Montero Sandoval  
Antonio Morente  
Ana Muñoz  
Carmen Ortiz  
Víctor Pérez Bohórquez  
Antón Ramírez Chamorro  
Sergio Recio Gómez  
Nieves Rodríguez  
Juan Carlos Tójar Huertado  
Reyes Vila Vilar

**SECRETARÍA TÉCNICA Y REDACCIÓN:**  
CONSIDERA S.L.

**DISEÑO Y MAQUETACIÓN:**  
Look&doit

**ILUSTRACIÓN DE LA PORTADA:**  
Look&doit

La Consejería de Educación y la Consejería de Medio Ambiente y Ordenación del Territorio no suscriben necesariamente las opiniones libres que cada autor o autora exponga en las páginas de esta revista.

**IMPRESIÓN:**  
EGONDI ARTES GRÁFICAS

D.L. SE 1864-1992  
ISSN 1132-8444



Impreso en papel reciclado 100%

## artículos

### La educación ambiental para la comunidad educativa en Andalucía. Retos y oportunidades

3

■ Ricardo de Castro Maqueda y Manuel Martín González

### Aldea, 25 años por la educación ambiental en Andalucía

6

### Aldea. Buenas prácticas educativas

9

#### Cuidemos la costa (Raúl Llamas)

I.E.S. Pintor José María Fernández

#### Ecoescuelas (M<sup>a</sup> Rosa González)

C.E.I.P. Ntra. Sra. del Rosario

#### Crece con tu árbol (Rocío Gutiérrez Hidalgo)

C.P.R. Las Atalayas

#### Jardines botánicos (Nieves Rodríguez y Ana Muñoz)

I.E.S. Padre José Miravent

#### Educaves (Juan Baquero)

C.P.R. Campiña de Tarifa

#### Kiotoeduca (Miguel Ángel Mendieta Molina)

C.D.P. Santa María de los Apóstoles

#### RECAPACICLA (Nieves Rodríguez y Ana Muñoz)

I.E.S. Vicente Núñez

#### Juntos en Aldea (Antonio Morente y Antonio Mérida)

C.E.I.P. Padre Marchena y C.E.I.P. Juan XXIII

### Reconocimientos de Aldea

13

### 25 años de Aula Verde

16

### Aldea y los Centros de Educación Ambiental

18

■ M<sup>a</sup> Luz Díaz Guerrero

## punto de vista

### Protagonistas de Aldea

4

## recursos

14

## noticias

### Celebración de los 25 años del programa Aldea en Córdoba y Jaén

19



# La Educación Ambiental para la comunidad educativa en Andalucía

## Retos y oportunidades

- **Ricardo de Castro.** Jefe de Servicio de Educación Ambiental y Formación. Consejería de Medio Ambiente y Ordenación del Territorio
- **Manuel Martín González.** Jefe del Servicio de Planes y Programas Educativos. Consejería de Educación



Hace ya veinticinco años se inició en Andalucía un camino compartido que ha contribuido a situar las cuestiones ambientales en el centro de los intereses de la comunidad educativa andaluza, gracias a la implicación de una importante parte del profesorado, del alumnado, del personal administrativo de nuestros centros educativos y de las familias, y de la inestimable colaboración de tantos profesionales y empresas del sector de la educación ambiental así como de numerosas entidades locales.

Desde que se inició el Programa Aldea, ya en 1990, como iniciativa organizada de impulso de la educación ambiental en el sistema educativo, nuestro contexto social y ambiental ha cambiado de forma evidente. Se han producido importantes avances pero también nos enfrentamos a nuevos retos y nuevas realidades. Muy significativa ha sido la incorporación en nuestras preocupaciones ambientales de problemáticas como el cambio climático y otros elementos centrales del cambio global, que han obligado a replantear las acciones educativas desde una perspectiva más planetaria. También hay que citar el importante impacto derivado de la revolución digital, la incorporación de las tecnologías de la información y la comunicación, que ha supuesto una actualización permanente de las formas de educar y de entender los nuevos recursos didácticos. De igual forma destacamos la impor-

tante apertura de los centros educativos a su entorno social y ambiental, como elementos necesarios del proceso de enseñanza-aprendizaje, pero sobre todo desde una perspectiva comunitaria, por el papel que desempeñan con relación al comportamiento proambiental de las familias y de la comunidad social. No sólo entendiendo a los alumnos y a las alumnas como futuros ciudadanos y ciudadanas sino como protagonistas del presente, con importantes decisiones en su vida cotidiana, y como mediadores ambientales de su sociedad.

Un objetivo importante para esta nueva etapa será la promoción de la ecoeficiencia en el diseño de las infraestructuras y en la gestión de los centros educativos, posibilitando la reducción del consumo de recursos y del gasto energético, la reutilización y el reciclaje de materiales, la minimización del impacto ambiental, el uso de materiales reciclados y productos ecológicos, el uso responsable del agua y el impulso de las compras verdes, el transporte sostenible y las energías alternativas, así como el diseño de edificaciones sostenibles con un impacto positivo en el paisaje urbano. Otro de los grandes retos pasa por adecuar la oferta de propuestas educativas ambientales a la realidad y demanda de los centros. El Proyecto Educativo de Centro debe ser el marco que dé coherencia a todas las actuaciones educativas y, por tanto,

a todas aquellas relacionadas con la educación ambiental. Por eso es necesario dar un paso más y actualizar la oferta educativa ambiental con una perspectiva más integral, con enfoques didácticos innovadores y haciendo un importante esfuerzo por actualizar y renovar los actuales programas con una propuesta integradora para el curso escolar 2016-2017.

En ese nuevo contexto se debe seguir profundizando en el desarrollo de diversas temáticas ambientales: medio urbano, cambio climático, biodiversidad, hábitats y espacios naturales, litoral, agua, bosques, residuos, consumo... buscando su integración curricular y en íntima conexión con las realidades de la gestión ambiental. Asimismo es fundamental continuar trabajando en propuestas para una formación activa y participativa del profesorado y para el fomento de redes y espacios de encuentro.

En estos retos se debe seguir profundizando y de forma dinámica ir incorporando nuevas acciones y propuestas que hagan posible crecer en lo cualitativo y dar soporte a un importantísimo sector de nuestra comunidad educativa, posibilitando que en Andalucía se siga contando con uno de los proyectos más estables de fomento de la educación ambiental hacia la comunidad educativa en el ámbito español y europeo, ALDEA.

# Protagonistas de Aldea



"Aunque el rigor y fortaleza de sus inicios han decaído, Aldea ha logrado mantener la llama de la educación ambiental en la Escuela lo que permitirá recuperar su potencial cuando los tiempos mejoren."

**Agustín Cuello Gijón**  
Jefe del Servicio de Educación Ambiental de la Diputación de Cádiz



"Las acciones de la educación ambiental han sido efímeras. Los cambios políticos modifican programas, publicaciones, etc. Por eso es relevante felicitar al Programa Aldea y a la revista Aula Verde. No es sólo su calidad, su utilidad, sino su permanencia a través de los años y las vicisitudes".

**Susana Calvo**  
Jefe de Servicio de Coordinación de Educación Ambiental-OAPN

"Llevo, llevamos como colectivo vinculados a ALDEA desde el primer minuto. Hemos vivido innovación pedagógica, evolución en las temáticas, retos metodológicos, y hemos compartido con el profesorado reflexiones, dudas, incertidumbres."



**Josechu Ferreras Tomé**  
Granja-escuela "El Molino de Lecrin"  
Centro de naturaleza "El Remolino"  
Argos Proyectos educativos

"En medio de esta selva, en donde no es fácil distinguir la música del ruido, hemos levantado una Aldea en la que los más jóvenes aprenden a mirar, a escuchar y a entender el mundo que les rodea".



**José María Montero**  
Director de "Espacio Protegido"  
y "Tierra y Mar" en Canal Sur Televisión



"Desde Andalucía uniéndonos en nuestra aldea planetaria y mostrando muchas veces cómo este mundo es posible. Enhorabuena a quienes educan con y desde este proyecto que tiene aún un gran recorrido verde".

**Juan Carlos Tójar Hurtado**  
Coordinador del Máster Interuniversitario en Educador/Educadora Ambiental por las Universidades de Almería, Cádiz, Córdoba, Granada, Huelva, Málaga y Pablo de Olavide de Sevilla



**Antón Ramírez**  
Coordinador del CRA del Puerto de Santa María

"Aula Verde fue a comienzos de los 90 una idea y un sueño ilusionantes. Hoy es todo un símbolo: una revista sobre educación ambiental con alma participativa".



**Trinidad Herrero Campo**  
Argos Proyectos Educativos

"ALDEA", un programa de educación ambiental, que ha facilitado a escolares y docentes, un aprendizaje en valores ambientales, convivir y conocer de cerca, los Espacios Naturales Protegidos de Andalucía".



"Hace 25 años ¡cuánto tiempo!, Aula Verde nació como una de las actuaciones del programa Aldea ... Al volver la mirada veo que fue un buen trabajo, trabajo colaborativo entre personas, administraciones y grupos de E.A. diversos que no escatimamos en ideas, ilusión, esfuerzo y buen hacer, implicándonos más allá de lo estrictamente "laboral" para desarrollar un proyecto ambicioso de transformación educativa: ¡Aquel programa Aldea!"

**Isabel Cano**  
Profesora de Secundaria del Colegio Español de Rabat (Marruecos)

"¡Qué buen tino tuvo quien puso nombre a nuestra marca andaluza de la EA! ALDEA nace en Andalucía entre las cenizas de la transición, como un revulsivo de democracias anheladas que busca suplir en, desde, con y para el medio las ausencias de humanismo ilustrado arraigadas en nuestra tierra".



**Pepe Gutiérrez**  
Profesor Titular de Métodos de Investigación y Diagnóstico en Educación de la Universidad de Granada. Responsable del Área de Evaluación y Acreditación Universitaria de la Agencia Andaluza del Conocimiento.

"Aldea es el pilar de la educación ambiental en Andalucía, tras sus 25 años sigue promoviendo el cambio de hábitos y la conservación de la naturaleza como el primer día. ENHORABUENA!!".



**Reyes Ávila**  
Doctora en Biología y Profesora de secundaria.



Un recuerdo: El orgullo de ser andaluza cada vez que presumía del programa Aldea en otras comunidades autónomas, allá por mis años de emigrante. Una ilusión: Que la educación ambiental en los centros sea una realidad "real".

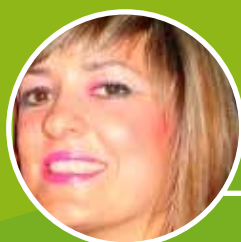


**Ana M. S. Díaz Pérez**  
Profesora de biología y coordinadora de la Ecoescuela del IES Chaves Nogales de Sevilla.



"Cuando Aldea nació yo ya estaba, pero junto a ella crecí con los árboles que plantaba, con la bandera de Ecoescuela que me arropaba y con las luces de KiotoEduca que apagaba. Quiero seguir creciendo junto a Aldea".

**Antonio Mérida García**  
Profesor CEIP Juan XXIII de Marchena (Sevilla)



"Una Ecoescuela es motor de cambio en una sociedad cada vez menos sensible con el medio y sumida en una hormigonización progresiva. Nuestra labor es imprescindible, desde la base. Junt@s podemos".

**María Martínez Molina**  
Coordinadora de la Ecoescuela del C.P.R. Valle de Andarax, Instinción (Almería)



"Un recuerdo muy "productivo" fue la reunión en Madrid donde me informaron de la estupenda idea de la formación de la red de Ecoescuelas, tras lo cual ALDEA pudo enriquecerse con esta nueva iniciativa".

**Salvador Arjona Díaz**  
Profesor del IES Tartessos de Camas (Sevilla). Fue coordinador de Aldea en la Consejería de Educación



"Recuerdos imborrables: muchos, deseos: aún más, pero el más importante es que Aldea y Aula Verde sigan creciendo y creando conciencia ambiental; que nos permitan mejorar nuestra relación con el planeta".

**José Barea Arco**  
Asesor del Ámbito Científico-Tecnológico del Centro del Profesorado de Granada.



"Aldea me ha dado razones para trabajar desde una docencia comprometida con el entorno social y natural; proponiendo métodos que mantienen la ilusión por un futuro más justo, solidario y ético, donde la educación medioambiental marca el rumbo y humaniza la vida en nuestra casa común: la Tierra".

**Sebastián Gómez Monge**  
Director del CPR Aderán 1. Cabezas Rubias (Huelva)

"Cuando hace 25 años los niños y niñas andaluzas irrumpieron en Aldea, la madre tierra, esbozó una sonrisa. Biodiversidad es igual a divertido resonaba en las aulas".



**Manuel Fernández Herrera**  
Coordinador Aula Naturaleza Tavizna

"ALDEA inspiró el guión de nuestra trayectoria profesional impregnando de pasión, energía y emoción todo lo que hacemos".



**Paz Garrido**  
Aula de Naturaleza El Cantalar



**Un recuerdo:** La emoción de los niños y las niñas cuando llegaban a Huerto Alegre y la valoración del profesorado sorprendido de todo lo aprendido en estas estancias, que además contagiaba a todo el alumnado del centro. **Un deseo:** Que el gobierno andaluz apueste firmemente por la Educación Ambiental".

**Roser Buscarons Guillumet**  
Gerente de Huerto Alegre



"Programas educativos como ALDEA son imprescindibles para conseguir un mundo más habitable y sostenible. Esta certeza me mueve a actuar, convencida de que un mañana mejor depende de lo que hoy hagamos".

**Encarnación Frías Martínez**  
Asesora de formación del CEP de Orcera (Jaén). Responsable del ámbito de educación ambiental en el CEP

# Aldea, 25 años por la educación ambiental en Andalucía

■ **Coordinación del programa ALDEA (Consejería de Educación, Consejería de Medio Ambiente y Ordenación del Territorio)**

Desde los años ochenta la administración andaluza dedica especial atención a promover la educación ambiental en el ámbito de la comunidad educativa y comienza a potenciar redes de grupos de profesores y profesoras vinculados a la innovación educativa y a la renovación pedagógica en el ámbito de la educación ambiental. Con la promulgación en 1990 de la Ley de Ordenación General del Sistema educativo (LOGSE), la educación ambiental quedó reconocida en el sistema educativo formal, con un carácter transversal requiriéndose ya la ambientalización del currículum, es decir, la incorporación de la perspectiva de la educación ambiental en todas las áreas de trabajo con el alumnado.



de Medio Ambiente englobaron en un programa común todas las actuaciones de Educación Ambiental en el sistema educativo no universitario, definiendo su marco teórico de referencia. **Su finalidad ha sido la de “abrir la escuela al entorno”** potenciando la

**Este programa se denominó ALDEA (haciendo alusión al concepto de “Aldea Global de McLuhan”) y se desarrolló en virtud del convenio de colaboración firmado entre ambas consejerías, el 27 de abril del 1992.**

**ALDEA ha jugado un importante papel en todos estos años, adaptándose a las diferentes perspectivas ambientales y educativas.**



Con el objetivo de facilitar la puesta en marcha de estas nuevas propuestas y dar respuesta a las necesidades del profesorado, la Consejería de Educación y Ciencia y la Agencia

sensibilidad y el conocimiento sobre el medio ambiente y su problemática específica, y posibilitando el tratamiento didáctico de la Educación Ambiental en el Sistema Educativo.

Este papel se fundamenta, sobre todo, en la potencialidad del programa para abordar, de forma directa, el tratamiento educativo de los problemas ambientales, así como en su posibilidad de actuar como mecanismo de conexión entre iniciativas educativas generadas tanto en la escuela como en los ámbitos de la educación no formal e informal.

Posteriormente, un paso fundamental fue la redacción en 2009 del Protocolo General de Colaboración entre la Consejería de Educación y la Consejería de Medio Ambiente, con la intención de darle un nuevo impulso al programa y actualizar su





marco de referencia, otorgando relevancia a los problemas ambientales globales, a los nuevos medios educativos y comunicativos, incorporando una perspectiva comunitaria que integrara a todos los sectores que se relacionan con el sistema educativo.

Este nuevo impulso de ALDEA parte del análisis global de la problemática ambiental que afecta a nuestro mundo, desde la perspectiva de Andalucía, y se enmarcó en las líneas estratégicas que, desde nuestra Comunidad, se estaban poniendo en marcha para afrontar estos graves problemas. Aprovechando la experiencia acumulada y la trayectoria de funcionamiento, pretendía afrontar los actuales requerimientos de la educación ambiental a comienzos del siglo XXI, en el contexto de los nuevos escenarios sociales y educativos, prestando una especial atención a la formación del profesorado, como elemento clave del funcionamiento del programa. Asimismo, proponía incorporar la investigación como perspectiva acompañante del propio programa, de forma que se garantizara la evaluación continua del mismo y el mantenimiento de su calidad.

También, fruto de esta colaboración se comienza a editar, en el curso 2009/2010 el Catálogo de Programas de Educación Ambiental, que recoge, cada año, los programas y proyectos de educación ambiental promovidos por la Junta de Andalucía.

**La prolongada vigencia del programa ALDEA ha significado una progresión en el alcance de los proyectos educativos de E.A.,** pasando por modelos de naturaleza y grado de compromiso diferentes; desde las actuaciones encaminadas a

mejorar el conocimiento del medio, a la creación de conciencia y conductas ambientales, o a la promoción de la acción y la participación de la comunidad educativa en la resolución de problemas ambientales. A lo largo de su trayectoria, los objetivos se han ido cubriendo tras diferentes etapas, en las que se ha incidido en mayor o menor grado en unos o en otros.

Fruto de todos los esfuerzos del profesorado, alumnado, personal administrativo, familias, empresas y profesionales del sector de la educación ambiental, gestores... las iniciativas de educación ambiental en Andalucía han crecido en calidad y en cantidad y gracias a ello se ha hecho realidad este programa.

**Hemos pretendido construir entre todos y todas un programa abierto, sin compartimentos estancos, flexible, coordinado, interactivo, con una continua retroalimentación entre los diferentes sectores, en el que la formación del profesorado ha sido unode sus pilares,** así como la evaluación del mismo, con una oferta lo suficientemente abierta que posibilitara un gradiente de participación.



Terminamos recordando algunas de las principales iniciativas realizadas a lo largo de estos 25 años:



**Actividades en centros de Educación Ambiental**



**Pon Verde tu Aula**



**Cuidemos la costa**



**Crece con tu árbol**



**Red Andaluza de Ecoescuelas**



**Red Andaluza de Jardines Botánicos y Micológico**



**JARA**



**Menos ruido, más vida**



**Kiotoeduca**



**Enebrando Dunas**



**Rutas Educativas**



**La Naturaleza y tú**



**Un día con el lince**



**Espacio Natural de Doñana**



**Espacio Natural de Sierra Nevada**



**Ecoalimentación**



**El Agua, naturalmente**



**Educaves**



**Sostenibilidad Urbana**



**Recapacicla**



# Aldea. Buenas prácticas educativas

## Experiencias significativas de algunos centros escolares

### Cuidemos la costa

I.E.S. Pintor José María Fernández, Antequera (Málaga)

#### ■ Raúl Llamas

En nuestro centro estamos convencidos de la importancia de la Educación Ambiental y en este sentido, este curso 2015/16, participamos en varios programas educativos dentro del programa ALDEA como son: Ecoescuelas, Recapacila, Crece con tu árbol y, por supuesto, Cuidemos la Costa.

Nuestro instituto está en Antequera, pero no solo tenemos alumnos y alumnas de aquí sino de todos los pueblos de la comarca de Antequera, una comarca de interior ubicada en una provincia cuyo emblema son sus playas.

**Creemos necesario concienciar a nuestro alumnado de la importancia de la zona litoral y que mejor modo de hacerlo que con el programa "Cuidemos la Costa".**

Llevamos participando en el programa desde su creación de forma ininterrumpida. Además de las actividades que llevamos a cabo en el aula, para nosotros el día más importante es el de la inspección litoral del proyecto "Correlimos".

En esta actividad participa el alumnado de todos los niveles educativos (ESO, Bachillerato y Ciclos Formativos), y en ella además de la recogida de datos para la ficha del proyecto, realizamos otras acciones como una Gymkana, concurso de fotografía,



actividades relacionadas con la historia y economía de la zona, etc. Con todo ello pretendemos que nuestro alumnado disfrute de un día en contacto con la Costa y entienda ésta como una zona especialmente vulnerable a la que tenemos que cuidar para poder seguir disfrutándola.

### Ecoescuelas

C.E.I.P. Ntra. Sra. del Rosario, Guadamara (Almería)

#### ■ M<sup>a</sup> Rosa González

Esta ecoescuela comenzó a realizar actividades de educación ambiental en 1996, en lo denominado "Proyecto Oasis", que era un proyecto de reforestación participativa en el centro educativo con el que se pretendía que cada alumno y alumna

apadrinara un árbol y se encargara de su mantenimiento y cuidado, de forma que cuando abandonara el Centro dejara en él una huella y un vínculo afectivo permanente en forma de árbol.

Este proyecto consiguió la participación de todos los sectores de la comunidad educativa que se aglutinaron en torno a objetivos comunes.

Trayectoria que ha sido reconocida con sucesivas banderas verdes de Ecoescuelas, premios y distinciones, comunicando nuestras experiencias en cursos, encuentros y congresos de ámbito provincial, regional, nacional e internacional... Todo lo cual ha hecho que aumente la valoración positiva de toda la comunidad educativa hacia estas actividades, y que mejore la imagen del Centro en general. Hemos mejorado nuestros espacios (incluyendo un huerto y un espacio natural al que llamamos Tortujardín), nuestra convivencia y la coherencia ambiental de todas nuestras actuaciones. La ecoescuela se ha convertido en un proyecto necesario, innovador, integrador y dinamizador de toda la actividad de nuestro centro educativo.



**Fue el inicio de una trayectoria que con nuestra incorporación a Ecoescuelas ha convertido la Educación Ambiental en la principal seña de identidad del colegio.**

# Crece con tu árbol

C.P.R. Las Atalayas , Puerto Lope (Granada)

■ **Rocío Gutiérrez Hidalgo**

Son ya ocho los años que el CPR Las Atalayas lleva repoblando sus alrededores con árboles, matorrales y aromáticas propios del bosque mediterráneo tales como el pino resinero (*Pinus pinaster*), la encina (*Quercus ilex*), el espino blanco (*Crataegus monogima*), el romero (*Rosmarinus officinalis*), la lavanda (*Lavandula angustifolia*)...

Son los niños y niñas de Puerto Lope los que llevan a cabo el proceso de plantación de los árboles y arbustos con herramientas que sus ancestros usaban , y siguen haciéndolo a diario, en sus tareas cotidianas de cultivo de las tierras: amocafres, escardillas, azadas y azadones. En este proceso las chicas y chicos hacen la pequeña excavación, introducen el plantón, lo riegan y finalmente le colocan piedras alrededor para protegerlo y perso-



nalizarlo, creando así un potente vínculo afectivo entre ellos y sus plantas que les hace sentir la responsabilidad y el deseo de su cuidado.

Concluye, de esta manera, el ciclo iniciado en la clase con el semillero y que ha llevado al aula el proceso de vida o ciclo vital de cada planta. Todas y todos han podido comprobar la magia de la naturaleza, desde

el mismo momento que la semilla germina y la planta inicia su crecimiento, hasta que una fresca y soleada mañana llevamos los plantones a colonizar un claro del bosque.

**El programa Crece con tu árbol significa para todo el alumnado un acercamiento real y significativo a la naturaleza.**

A través de las actividades “Bosque de Ribera” y “El vivero como productor de un bosque”. Todo ello llevado a cabo con una participación activa que promueve la sensibilización y concienciación de los valores relativos a la educación medio ambiental.

# Jardines botánicos

I.E.S. Padre José Miravent, Isla Cristina (Huelva)

■ **Nieves Rodríguez y Ana Muñoz**

Participamos desde hace años en varios proyectos de Educación Ambiental de la Junta de Andalucía. Entre ellos, desarrollando el Programa Jardines Botánicos, desde su incorporación al Programa Aldea. Las actividades que se realizan con el alumnado comprenden tres fases.

La primera se desarrolla en el aula, en la cual el alumnado recibe información sobre qué es un jardín botánico, qué trabajos se realizan en él, su contribución a la conservación de la flora autóctona y la biodiversidad, las normas que deben respetar en un jardín, y las aplicaciones que tienen las plantas en la vida cotidiana. Además, se trabajan las unidades didácticas propuestas en el programa para que la visita sea provechosa.

En segundo lugar, se realiza la visita al Jardín Botánico Dunas del Odiel, en el que se representan los distintos ecosistemas de la zona occidental de Andalucía, desde bosques

de ribera y mediterráneos, hasta sistemas dunares y marismas. Durante el recorrido, los monitores y monitoras que guían al alumnado les explican detalles sobre las plantas que captan su atención y su interés por aprender. Además, se realizan talleres prácticos que ayudan a valorar lo que han descubierto.

Por último, de nuevo en las aulas, se hace una puesta en común de todo lo aprendido. Se elaboran trabajos y murales que son expuestos en el centro junto con fotos.

**La experiencia ha resultado siempre muy positiva, lo que nos ha animado a seguir participando año tras año.**





# Educaves

C.P.R. Campiña de Tarifa, Tarifa (Cádiz)

■ Juan Baquero

**El Programa EDUCAVES nos ha permitido realizar un proceso pedagógico para y desde el conocimiento de las aves y sus emigraciones a través del Estrecho.**

Partiendo de la cigüeña de nuestro colegio, la cual vive en nuestra chimenea, estudiamos todo lo concerniente a ella, su vida, características, emigración, etc.

Con EDUCAVES a lo largo de distintos cursos hemos trabajado las migraciones para determinar y/o estudiar:

Los cambios climáticos.

El comportamiento de las aves.

Las razones de la migración.

Planes de conservación de humedales.

Y sobre todo, la concienciación del alumnado de que las aves son seres

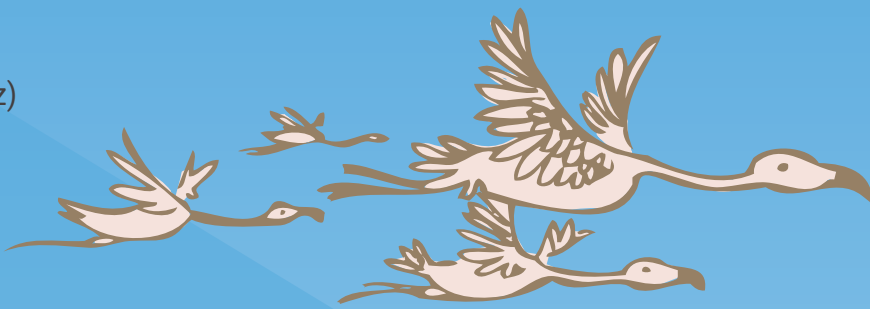
vivos que requieren una serie de actitudes para su adecuada conservación. Con ello trabajamos también la biodiversidad:

- 1) Evitar la contaminación.
- 2) Favorecer su nidificación colocando nidos artificiales en jardines, parques, en el campo.
- 3) Siendo cuidadosos con el medio ambiente.
- 4) Limitar la caza.
- 5) Difundir entre nuestros amigos y amigas el conocimiento y respeto sobre las aves, etc.

A través de EDUCAVES nuestro centro educativo trabaja, en un contex-

to definido por su trayectoria, sus planes, su entorno y las expectativas de su comunidad educativa, profundizando en las necesidades de conocimiento, conservación y protección del medio ambiente de nuestro alumnado y nuestra comunidad educativa.

Creemos que es un camino para la conservación y sostenibilidad de nuestro entorno, siendo fundamental en nuestro Proyecto Educativo de Centro. Así y como afirmar Joseba Martínez Huerta "la sostenibilidad es un viaje de aprendizaje que tiene destino pero no final, siempre podemos seguir aprendiendo para acercarnos más a la sostenibilidad de la escuela y la comunidad".



# Kiotoeduca

C.D.P. Santa María de los Apóstoles, Jaén

■ Miguel Ángel Mendieta Molina

El Centro Educativo Santa María de los Apóstoles está situado en la periferia de la ciudad de Jaén. En 2008 nos empezamos a interesar por el programa KiotoEduca, pues por aquella época ya impartíamos formación ambiental en cursos de FPO, y este programa fue

**una oportunidad muy buena para que la comunidad educativa se sensibilizara y tomara conciencia de la gravedad del problema del cambio climático,**

y además adoptáramos medidas para combatirlo desde la escuela.

En los primeros cursos de Formación abordamos las dos líneas básicas de actuación desde el principio: la línea

de actividades de sensibilización y tratamiento didáctico del cambio climático, y la línea de ejecución de un plan de reducción de emisiones.

Llevamos ocho años trabajando con el programa y se ven algunos frutos. Tras los cuatro primeros años de crecimiento en emisiones, pues nuestro Centro aumentó en aulas y alumnado al pasar algunos CFGM LOGSE a LOE, estamos consiguiendo reducir, en algunos casos, y mantener las emisiones de gases de efecto invernadero, en otros.

Como actividades complementarias hemos realizado visitas a la EDAR de Jaén y a la planta de Planta de Selección, Compostaje, Biometanización y Eliminación de Jaén Sierra Sur, diversos talleres de Educación



Ambiental a través de la Fundación Vivo Sano y Asociaciones de la provincia. Otras acciones son el reciclaje de pilas a través de la Fundación Ecopilas, cartuchos de tinta con la empresa Recoatlántico, y papel mediante la Asociación Aprompsi. Nuestro deseo es que la educación ambiental sea un pilar fundamental en la escuela y que se trabaje de forma transversal en las aulas.



# RECAPACICLA

I.E.S. Vicente Núñez, Aguilar de la Frontera (Córdoba)

## ■ Carmen Ortiz

En nuestro Centro educativo además de seguir las directrices marcadas por el programa Recapacicla, se han implementado una serie de actividades que lo enriquecen y complementan, trabajando de manera transversal desde cada uno de los departamentos didácticos. Entre las actividades llevadas a cabo podemos destacar:

### RECREOS DE CINE

El principal objetivo es la sensibilización y divulgación a toda la comunidad educativa para abordar de forma conjunta la temática del reciclaje.

Se ha organizado un espacio y tiempo (recreo de los jueves) para el visionado de cortos y videos documentales sobre el reciclaje, el cuidado del medioam-

biente, los recursos naturales...; por ejemplo: "Las tres R, Reduce, Reutiliza, Recicla"; "Isla Flotante de Plástico. El Séptimo continente"; "Reciclaje de Envases Plásticos. ECOEMBES" ..., seguida cada sesión de un pequeño fórum para mantener vivo el interés del reciclaje y ayudar a la reflexión..

### MERCADILLO SOLIDARIO CON MATERIAL REUTILIZABLE

Nuestro mercadillo solidario tiene dos objetivos fundamentales:

1°.- Contribuir a la concienciación sobre el consumo responsable y sostenible, sensibilizando a la comunidad educativa de la universalidad del reciclaje y de los diferentes usos o "vidas" que puede tener cualquier objeto. Por lo

tanto aprendemos a no tirar, sino a dar una segunda vida útil, recapacitando sobre la importancia que tiene en materia de solidaridad el RECICLAJE.

2°.- Contribuir con el dinero recaudado a apoyar otro de los proyectos que se desarrollan en nuestro centro "Ayuda en acción", con el cual ya son seis los niños/as apadrinados por todos los miembros de la comunidad educativa.

**Resulta esencial la colaboración de las familias, alumnado, profesorado y demás agentes de la Comunidad educativa, contribuyendo también al desarrollo de otros valores como la solidaridad y el compromiso.**

# Juntos en Aldea

C.E.I.P. Padre Marchena y C.E.I.P. Juan XXIII de Marchena, Marchena (Sevilla)

## ■ Antonio Morente y Antonio Mérida

Los colegios Padre Marchena y Juan XXIII de Marchena, llevamos más de 25 años trabajando en Educación Ambiental. Lo hacemos juntos, de la mano, compartiendo proyectos e ilusiones, programaciones y actividades, éxitos y decepciones.

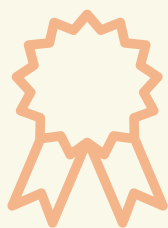
**En todo este tiempo hemos podido comprobar que pese a los esfuerzos realizados y los logros conseguidos, ésta es una tarea que cada vez se hace más imprescindible, porque nuestro planeta herido y nuestra sociedad injusta demandan mayor implicación y un urgente cambio de mentalidad**

en nuestra relación con el entorno y sus moradores, incluidas las personas. No podemos desfallecer pese a los nubarrones en forma de capitalismo depredador y egoísmo.

Pioneros en el programa Aldea: Crece con tu Árbol, Ecoescuelas, Kioto Educa, Equipamientos Ambientales..., miles de árboles plantados, decenas de miles de kilos de jabón fabricado, incontables horas y actividades dirigidas a la conciencia ambiental, cientos de personas implicadas de todos los sectores de la comunidad

educativa, kilómetros recorridos por nuestros inmejorables centros de Educación Ambiental,... y aquí seguimos los dos colegios, juntos, con nuestros niños y niñas hermanos en este camino, con la misma ilusión y esperanza de los primeros días, pero con la certeza aprendida de que la escuela es un lugar idóneo para este cambio, de que trabajar en equipo es sinónimo de éxito, de que las redes son imprescindibles y de que cada vez tenemos más cosas que hacer, más personas que implicar,... y menos tiempo.

# Reconocimientos de Aldea



Premios R de Ecoembes  
Premio al Mérito a la Educación  
Premios Andalucía de Medio Ambiente



En 2013 se concedieron a Aldea, programa de educación ambiental para la comunidad educativa varios premios. Uno de ellos fue la concesión a **RECAPACICLA** del **Premio R de Ecoembes**, que reconoce las iniciativas innovadoras en reciclaje y sostenibilidad que se llevan a cabo desde diferentes sectores. En concreto, el premio otorgado se centraba en la mejor iniciativa de la Administración.

Otro de los principales premios recibidos por el programa ALDEA ha sido el **Premio al Mérito en la Educación a la Red Andaluza de Ecoescuelas** por su contribución a la educación para el desarrollo sostenible en los centros educativos y favorecer la convivencia, la formación global para el ejercicio de la ciudadanía, la calidad educativa, la investigación, el trabajo en equipo, el intercambio de experiencias, la igualdad de género y el desarrollo de una cultura científica.

También en la XIX edición de los **Premios Andalucía de Medio Ambiente 2015**, la Red Andaluza de Ecoescuelas fue galardonada como mejor Proyecto de Educación Ambiental.

La Red Andaluza de Ecoescuelas cuenta con la implicación de 341 centros, más de 9.000 profesores y profesoras, más de 100.000 alumnos y alumnas. Son 53 las que están galardonadas con la "Bandera Verde", que las identifica como modelo de calidad educativa por su coherencia ambiental.



# Recursos

Algunos de los recursos más significativos del Programa Aldea durante estos últimos 25 años.

## MATERIAL EDUCATIVO: ECOESCUELAS



### ¿Qué es una Ecoescuela?

Consejería de Educación.  
Todos los niveles educativos.

### Material didáctico núcleos temáticos

Consejería de Educación.  
Todos los niveles educativos.

### La participación del alumnado en la Ecoescuela

Consejería de Educación.  
Todos los niveles educativos.

### Cuestionarios de Auditorias

Consejería de Educación.  
Todos los niveles educativos.

## UNIDADES DIDÁCTICAS



### Imaginemos el futuro de nuestra costa

Consejería de Medio Ambiente.  
2º-3º ciclo Educación Primaria y 2º Educación Secundaria Obligatoria.

### EducAves. Varias Unidades

Consejería de Medio Ambiente.  
Todos los niveles educativos.

### Espacio Natural de Doñana

Consejería de Medio Ambiente y Ordenación del Territorio.  
Primaria.

### Red de Jardines Botánicos y Micológico

Consejería de Medio Ambiente.  
Todas los niveles educativos.

## FICHAS DIDÁCTICAS



### Bosques de vida

Consejería de Agricultura, Pesca y Medio Ambiente.  
Tercer ciclo de Educación Primaria. Educación Secundaria Obligatoria.

### Cuidemos la costa

Consejería de Medio Ambiente y Ordenación del Territorio.  
Tercer ciclo de Educación Primaria. Educación Secundaria Obligatoria.

### Educaves

Consejería de Medio Ambiente.  
Tercer ciclo de Educación Primaria. Educación Secundaria Obligatoria.

### Recapacicla

Consejería de Medio Ambiente.  
Educación Secundaria, Formación Profesional, Bachillerato, Escuelas de Arte.

## VÍDEOS



### Crece con tu árbol

Consejería de Agricultura, Pesca y Medio Ambiente.  
Todos los niveles educativos.

### Cuidemos la costa

Consejería de Medio Ambiente y Ordenación del Territorio.  
Público general.

### Kioto Educa: educación ambiental para afrontar el cambio climático en Andalucía

Consejería de Agricultura, Pesca y Medio Ambiente.  
Todos los niveles educativos.

### Cuando los residuos son un recurso

Consejería de Medio Ambiente y Ordenación del Territorio.  
Público general.

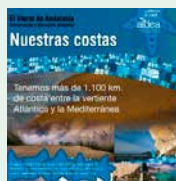


## EXPOSICIONES



### Clarity

Consejería de Medio Ambiente.  
Tercer ciclo de Educación Primaria.  
Educación Secundaria Obligatoria.



### El litoral de Andalucía

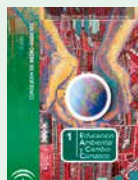
Consejería de Medio Ambiente.  
Tercer ciclo de Educación Primaria.  
Educación Secundaria Obligatoria.



### Recapacila

Consejería de Medio Ambiente  
y Ordenación del Territorio.  
Educación Secundaria, Formación.  
Profesional, Bachillerato, Escuelas de Arte.

## GUÍAS DIDÁCTICAS



### Guía didáctica de educación ambiental y cambio climático

Consejería de Medio Ambiente.  
Público general.



### Guía didáctica de educación ambiental y conservación del litoral

Consejería de Medio Ambiente  
y Ordenación del Territorio.  
Público general.



### Guía didáctica de educación ambiental sobre residuos y reciclaje

Consejería de Medio Ambiente  
y Ordenación del Territorio.  
Público general.

## CUADERNOS DE CAMPO



### Siente el bosque

Consejería de Medio Ambiente.  
Todos los niveles educativos.



### Cuaderno del avión común

Consejería de Medio Ambiente.  
Todos los niveles educativos.



### Conoce el Parque Natural de Sierra Nevada

Consejería de Medio Ambiente.  
Todos los niveles educativos.

## JUEGOS



### El efecto dominó

Consejería de Medio Ambiente.  
Tercer ciclo de Educación Primaria.  
Educación Secundaria Obligatoria.



### Recapacila. Juego sobre residuos y reciclaje

Consejería de Medio Ambiente y Ordenación del Territorio.  
Educación Secundaria, Formación Profesional, Bachillerato,  
Escuelas de Arte.

# 25 Años de Aula Verde



Fue por el mes de noviembre de 1990 cuando las antiguas Consejerías de Cultura y Medio Ambiente y de Educación y Ciencia de la Junta de Andalucía ofrecieron un boletín de Educación Ambiental bajo la denominación de "Aula Verde", con la intención de facilitar el intercambio de experiencias, informar sobre temas de interés y actualidad, así como actividades, encuentros, convocatorias... En estos 25 años esta iniciativa se ha constituido en la publicación periódica de Educación Ambiental más estable y consolidada de todo el estado, siendo un importante referente a escala internacional sobre todo en el ámbito latinoamericano.

**La publicación Aula Verde se ha convertido en un elemento fundamental para la promoción de acciones de educación y sensibilización ambiental en Andalucía,** y sirve como medio



de reflexión, difusión y comunicación para impulsar la Educación Ambiental en nuestra Comunidad Autónoma.

**La revista Aula Verde supone una herramienta educativa fundamental para la puesta en práctica de diferentes actividades y dinámicas educativas de todos los temas de interés del ámbito ambiental.**

Nos ofrece desde artículos de opinión, hasta un repositorio de recursos educativos pasando por diferentes experiencias educativas así como la exposición de

proyectos y concursos de interés. Aula Verde se ha convertido en la publicación de referencia para cualquier profesional de la educación ambiental así como de profesores y profesoras de diferentes especialidades.

Empezó su recorrido siendo una publicación pionera para la época y se ha ido adaptando de mane-

ra increíble a los nuevos tiempos tanto en materia de su línea editorial, de tal manera que en 2009 se inicia una nueva etapa con formatos y perspectivas novedosos y más dinámicos.

En este proceso de adaptación continua, se ha apostado por su edición en formato digital que ha tenido muy buen resultado ya que es más ágil, eficiente y sostenible.





Nº 4. MAYO 1992  
**Abrir la escuela a su entorno**



Nº 8. DICIEMBRE 1993  
**II Congreso Andaluz de Educación Ambiental**



Nº 9. DICIEMBRE 1993  
**La Educación Ambiental en la Agenda 21**



Nº 14. JUNIO 1997  
**La Educación Ambiental en Doñana**



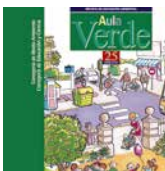
Nº 20. FEBRERO 2000  
**Ecodiversidad: Ecología y cultura de los ecosistemas del Mediterráneo**



Nº 22. MARZO 2001  
**Entornos fluviales**



Nº 23. JUNIO 2002  
**El coche: La plaga del siglo**



Nº 25. OCTUBRE 2003  
**Nuevo Urbanismo para Andalucía**



Nº 25. OCTUBRE 2003  
**1º Encuentro de Crece con tu árbol**



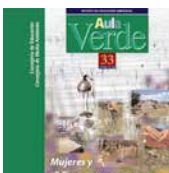
Nº 28. JUNIO 2005  
**Dunas litorales desde la perspectiva de la educación ambiental**



Nº 30. JUNIO 2006  
**Los juegos de rol en la Educación Ambiental: una forma de aprender**



Nº 32. OCTUBRE 2007  
**Vidas y vidas en un centro de educación ambiental**



Nº 33. DICIEMBRE 2008  
**Mujeres y Medio Ambiente**



Nº 35. JUNIO 2009  
**El Medio Ambiente visto con otros sentidos**



Nº 36. MAYO 2010  
**Arte, medio ambiente y educación ambiental**



Nº 38. MAYO 2011  
**Comprometer, además de sensibilizar**



Nº 39. DICIEMBRE 2011  
**Los bosques para las personas**



Nº 42. NOVIEMBRE 2014  
**Educación ambiental, ecoempleo y envejecimiento activo**



# Aldea y los Centros de Educación Ambiental



■ **M<sup>a</sup> Luz Díaz Guerrero.** Presidenta de ONDAS, Red Andaluza de Centros de Educación Ambiental

## LOS PRIMEROS CENTROS

### DE EDUCACIÓN AMBIENTAL (CEAS)

Surgen en Andalucía en el año 1982, como iniciativas cooperativas para impulsar la conciencia ambiental entre la población y generar nuevos contextos laborales autogestionados. Desde el comienzo de esta aventura se establecen puentes de colaboración con el Sistema Educativo, con la idea de vincular el aprendizaje escolar al medio ambiente a través de vivencias significativas. Esta relación, que permite la confluencia de manera espontánea a lo largo de varios años, se formaliza en 1990 con las "Estancias en Centros de Educación Ambiental" de ALDEA programa impulsado por las consejerías de Educación y Medio Ambiente de la Junta de Andalucía. Se inicia así un proceso de creación compartida entre el profesorado, los equipos pedagógicos de los CEAS y las personas que coordinan ALDEA; se va articulando un modelo de trabajo conjunto y se diseñan programas de actividades adaptados a los niveles educativos y realidades sociales de cada colegio, se articulan jornadas de formación, y se diseña un modelo de evaluación que nos retroalimenta continuamente para mejorar.

Los CEAS, aportamos nuestros espacios y equipamientos distribuidos por todo el territorio Andaluz, desde los alcornocales de Huelva, las salinas de Cádiz, las costas de Málaga, las cumbres de Sierra Nevada, los olivares de Córdoba, el desierto de Almería, la Sierra Norte de Sevilla..., nuestros proyectos pedagógicos, nuestra visión de la Educación Ambiental, profesionalidad, e ilusión.

En este contexto se comienza a gestar ONDAS: surgen las primeras ideas, empezamos a reconocernos, a aceptarnos mutuamente, y constatar nuestro valor como grupo.

ONDAS, Red Andaluza de Centros de Educación Ambiental nace en el año 2005, después de años de debate, pro-

moviendo el consenso necesario en torno a objetivos, actuaciones y planteamientos ideológicos estructurales, que sustentan nuestra organización y funcionamiento. Hoy somos 24 CEAS trabajando de forma coordinada para promover en la sociedad nuevas miradas y formas de entender lo que significa la Educación Ambiental hoy.

### UNA NUEVA CONCEPCIÓN DE SISTEMA EDUCATIVO, MÁS AMPLIA E INTEGRADA

Pretendemos que se reconozca ampliamente, en la sociedad, la validez pedagógica que supone desarrollar algunos procesos de enseñanza-aprendizaje fuera de la escuela, en contacto con la naturaleza, en una red de espacios educativos diseñados para sumar y acompañar en la tarea de educar. Queremos impulsar la concepción de un sistema educativo más global y vinculado con el mundo y lo que en él acontece.

### LA COMPRENSIÓN DEL MEDIO AMBIENTE DESDE UNA PERSPECTIVA COMPLEJA

Históricamente, nuestra educación nos ha enseñado a aislar para estudiar, sin integrar el conocimiento, por ello concebimos nuestra humanidad de manera insular, al margen de lo que nos rodea. Se trata ahora, de generar un pensamiento de lo complejo, que se traduzca en nuevos modelos de relación con el entorno, más respetuosos, con perspectivas más ecológicas y globales.

### CONTEXTOS DE APRENDIZAJE RICOS QUE HACEN POSIBLE EL DESARROLLO DE EXPERIENCIAS SIGNIFICATIVAS

Cada CEA, ha creado un espacio de aprendizaje diferente y programas educativos relacionados con las peculiaridades de su territorio: protección ambiental, biodiversidad, recursos paisajísticos, agrícolas, ganaderos, estilos de vida, actividades tradicionales, culturales, económicas... con la idea de que cada grupo de escolares se vin-

cule con todo ello en función de sus necesidades educativas. La concepción, diseño y adecuación de los espacios de cada CEA, representan la concreción del proyecto pedagógico que los sustenta; reflejan, ideas, sensibilidades, actitudes... una forma de hacer Educación Ambiental.

## EXPERIENCIAS LABORALES DE ECONOMÍA SOCIAL

Los CEAS hemos puesto en marcha iniciativas de Economía Social, experimentamos modelos de relaciones laborales nuevas, equitativas, y la idea de equipo humano que coopera es el pilar básico de nuestra actividad. Debate, autocrítica, formación permanente, compromiso con la creación y la recreación del proyecto, pasión por la educación... son algunos de los valores con los que trabajamos en la mayoría de los equipos de los CEAS. Reconocemos nuestra debilidad económica pero somos conscientes de la importancia local de nuestras iniciativas, con la creación de puestos de trabajo generalmente en entornos rurales y forestales muy deprimidos, y la dinamización cultural y ambiental en nuestros territorios.

### ¿Y EL FUTURO?

Esperamos que este 25 aniversario del Programa ALDEA, sea un buen momento para analizar el camino andado así como los logros conseguidos. Desde ONDAS reivindicamos el programa de "Estancias de Educación Ambiental en CEAS", que beneficiaba a los colegios y escolares con menos recursos y oportunidades.

Los CEAS, seguiremos tendiendo puentes con la Comunidad Escolar y otras instituciones, sensibilizando a la población sobre la importancia de la salud ambiental de nuestra biosfera y del papel que jugamos las personas en este entramado; continuaremos favoreciendo el contacto y la comprensión de la naturaleza, impulsando actuaciones en los diferentes territorios y promoviendo la economía local, asumiendo la provisionalidad de nuestras propuestas, para continuar dando respuestas a los nuevos retos de una sociedad cambiante que necesariamente ha de construir un futuro progresivamente decreciente.

# Celebración de los 25 años del programa Aldea en Córdoba y Jaén

■ **Coordinación del programa ALDEA**  
**Consejería de Medio Ambiente y Ordenación del Territorio**  
**Consejería de Educación**

Con motivo de la celebración del 25 aniversario de ALDEA, Programa de Educación Ambiental para la comunidad educativa, por parte de las Delegaciones Territoriales de Educación y de Medio Ambiente y Ordenación del Territorio en las provincias de Córdoba y Jaén se organizaron unos actos conmemorativos con objeto de difundir el trabajo que vienen realizando los centros educativos que participan en dicho programa.

En Córdoba se celebró una Jornada Medioambiental el 3 de junio contando además con la colaboración de las Delegaciones municipales de Medio Ambiente y Educación del Ayuntamiento de la ciudad y con el Instituto Municipal de Gestión Medio Ambiental "Jardín Botánico de Córdoba".



Las actividades estuvieron dirigidas al alumnado que fue el protagonista de la jornada y se desarrollaron durante toda la mañana en el Centro de Educación Ambiental, Jardín Botánico, Zoo y Sotos de la Albolafia.

Los centros escolares salieron a la calle para mostrar su trabajo en una especie de feria de la Educación

Ambiental. También se realizaron talleres, safaris fotográficos, itinerarios didácticos.

En Jaén se celebró el 8 de junio el "Encuentro Provincial 25º Aniversario del Programa ALDEA" en el Teatro La Merced de Cazorla, eligiendo este municipio como enclave del PN de Cazorla, Segura y las Villas y con motivo de sus 30 años de la Declaración de Parque Natural. En este caso el protagonista fue el profesorado.

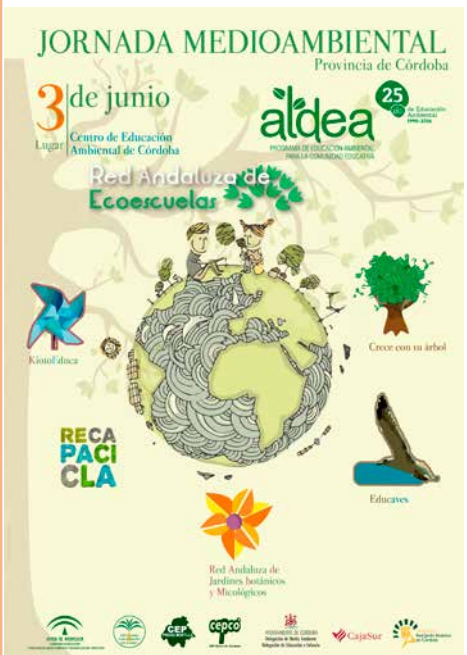
El Encuentro comienza con la conferencia "Dinamización de grupos y elaboración de recursos didácticos de Educación Ambiental del siglo XXI" para posteriormente pasar a la exposición de cinco experiencias de centros educativos de la provincia.

Paralelamente se expusieron los trabajos del concurso provincial de fotografía y pintura realizados por los y las escolares, así como las exposiciones de Clarity y Recapacicla.

Finalmente se entregaron diplomas y reconocimientos a todos los centros participantes en los programas de Aldea 2015/2016 y se concluyó con un paseo por el río Cerezuelo.

Ambas celebraciones fueron muy positivas y entrañables, porque se valoró en todo momento la voluntad, el esfuerzo, el trabajo y las ilusiones que tanto el alumnado como el pro-

fesorado, y el resto de la comunidad educativa muestran por la Educación Ambiental y en concreto por trabajar sus valores a través del programa Aldea.



En el Programa ALDEA han participado durante el pasado curso escolar 441.748 estudiantes, 37.110 docentes y 2.445 centros educativos, cifras muy relevantes e importantes para la educación ambiental andaluza que dan idea de la magnitud y trascendencia de este Programa en nuestra comunidad.





# 25 AÑOS AULAVERDE

