



EXPLOTACIÓN DEL REGISTRO DE ESTABLECIMIENTOS INDUSTRIALES DE ANDALUCÍA

AÑO 2019

**Unidad Estadística y Cartográfica
Consejería de Hacienda, Industria y Energía**



ÍNDICE

1. Introducción.....	Página 3
2. Relación de tablas y gráficos.....	Página 4
2.1. Tabla. Establecimientos del Registro Industrial con alta en 2019 por sección de actividad económica y provincia.	Página 4
2.2. Gráfico. Establecimientos del Registro Industrial con alta en 2019 por provincia.	Página 5
2.3. Gráfico. Establecimientos del Registro Industrial con alta en 2019 por sección de actividad económica.....	Página 5
2.4. Gráfico. Establecimientos del Registro Industrial con alta en 2019 por sección de actividad económica y provincia.....	Página 6
2.5. Tabla. Establecimientos del Registro Industrial con alta en 2019 por división de actividad económica y provincia.	Página 7
2.6. Gráfico. Establecimientos del Registro Industrial con alta en 2019 por división de actividad económica.	Página 10
2.7. Gráfico. Establecimientos del Registro Industrial con alta en 2019 por división de actividad económica para la rama de industria.....	Página 11
2.8. Tabla. Establecimientos del Registro Industrial con alta en 2019 por potencia instalada y provincia.....	Página 12
2.9. Gráfico. Establecimientos del Registro Industrial con alta en 2019 por potencia instalada.	Página 12
2.10. Gráfico. Establecimientos del Registro Industrial con alta en 2019 por potencia instalada y provincia.	Página 13
2.11. Tabla. Establecimientos del Registro Industrial con alta en 2019 por superficie y provincia.....	Página 14
2.12. Gráfico. Establecimientos del Registro Industrial con alta en 2019 por superficie.	Página 14
2.13. Gráfico. Establecimientos del Registro Industrial con alta en 2019 por superficie y provincia.	Página 15
2.14. Tabla. Establecimientos del Registro Industrial con alta en 2019 por empleo y provincia.	Página 16
2.15. Gráfico. Establecimientos del Registro Industrial con alta en 2019 por empleo.	Página 16
2.16. Gráfico. Establecimientos del Registro Industrial con alta en 2019 por empleo y provincia.	Página 17
2.17. Tabla. Establecimientos del Registro Industrial con alta en 2019 por mes de inscripción y provincia.	Página 18
2.18. Gráfico. Establecimientos del Registro Industrial con alta en 2019 por mes de inscripción.....	Página 18
2.19. Gráfico. Establecimientos del Registro Industrial con alta en 2019 por mes de inscripción y provincia.	Página 19
2.20. Tabla. Totales por provincia.	Página 20
2.21. Gráfico. Potencia instalada (Kw) por provincia.	Página 20
2.22. Gráfico. Superficie (m2) por provincia.....	Página 20
2.23. Gráfico. Empleo por provincia.	Página 21
2.24. Gráfico. Establecimientos por provincia.	Página 21
2.25. Tabla. Ratios por provincia.	Página 22
2.26. Gráfico. Potencia/Establecimientos.	Página 22
2.27. Gráfico. Superficie/Establecimientos.....	Página 23
2.28. Gráfico. Empleo/Establecimientos.....	Página 23



1. Introducción

El Registro Integrado Industrial de Andalucía se crea por Decreto de 83/2016, de 19 de abril.

Uno de los fines con los que se crea el registro es poseer la constatación administrativa de la existencia de las actividades industriales y disponer de la información necesaria sobre estas actividades y de los servicios relacionados con las mismas, así como de las Entidades de Acreditación, Organismos de Control, Laboratorios y otros agentes autorizados en materia de seguridad y calidad industrial, para el ejercicio de las competencias atribuidas a las distintas Administraciones Públicas en materia económica e industrial.

La información existente en el Registro se estructura en tres divisiones:

División A: Establecimientos e instalaciones en las que se realicen las actividades siguientes:

- a) Las actividades dirigidas a la obtención, reparación, mantenimiento, transformación o reutilización de productos industriales, el envasado y embalaje, y el aprovechamiento, recuperación y eliminación de residuo subproductos, cualquiera que sea la naturaleza de los recursos o procesos técnicos utilizados y, en su caso, las instalaciones que éstas precisen.
- b) las actividades de generación, distribución y suministro de la energía y productos energéticos.
- c) Las actividades de investigación, aprovechamiento y beneficio de los yacimientos minerales y demás recursos geológicos, cualquiera que sea su origen y estado físico.
- d) Las instalaciones nucleares y radiactivas.
- e) Las industrias de fabricación de armas, explosivos y artículos de pirotecnia y cartuchería y, aquellas que se declaren de interés para la defensa nacional.
- f) Las industrias alimentarias, agrarias, pecuarias, forestales y pesqueras.
- g) Las actividades industriales relacionadas con el transporte y las telecomunicaciones.
- h) Las actividades industriales relativas al medicamento y a la sanidad.
- i) Las actividades industriales relativas al fomento de la cultura.

División B: Empresas o entidades de servicios relativas a la actividad industrial siguiente:

Los servicios de ingeniería, diseño, consultoría tecnológica y asistencia técnica de carácter industrial directamente relacionados con las industrias, actividades e instalaciones que se relacionan en el apartado anterior.

División C: Agentes en materia de seguridad y calidad industrial, energías renovables, ahorro y eficiencia energética, que figuran a continuación: los organismos de control, laboratorios y otros agentes en materia de seguridad y calidad industrial, energía renovables, ahorro y eficiencia energética.

Las tablas y gráficos elaborados en esta publicación hacen referencia únicamente a las altas que se han dado en el Registro en la División 1. La clasificación de actividad económica utilizada para la elaboración de los mismos ha sido la Clasificación Nacional de Actividades Económicas 2009 revisión 1.

Fuente de información
Secretaría General de Industria, Energía y Minas
Consejería de Hacienda, Industria y Energía

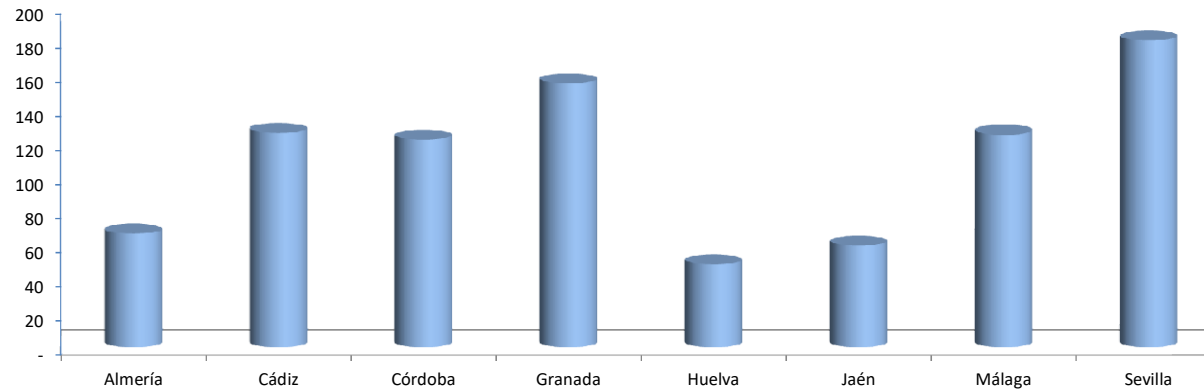
Elaboración y edición
Unidad Estadística y Cartográfica
Consejería de Hacienda, Industria y Energía

2. Relación de tablas y gráficos.

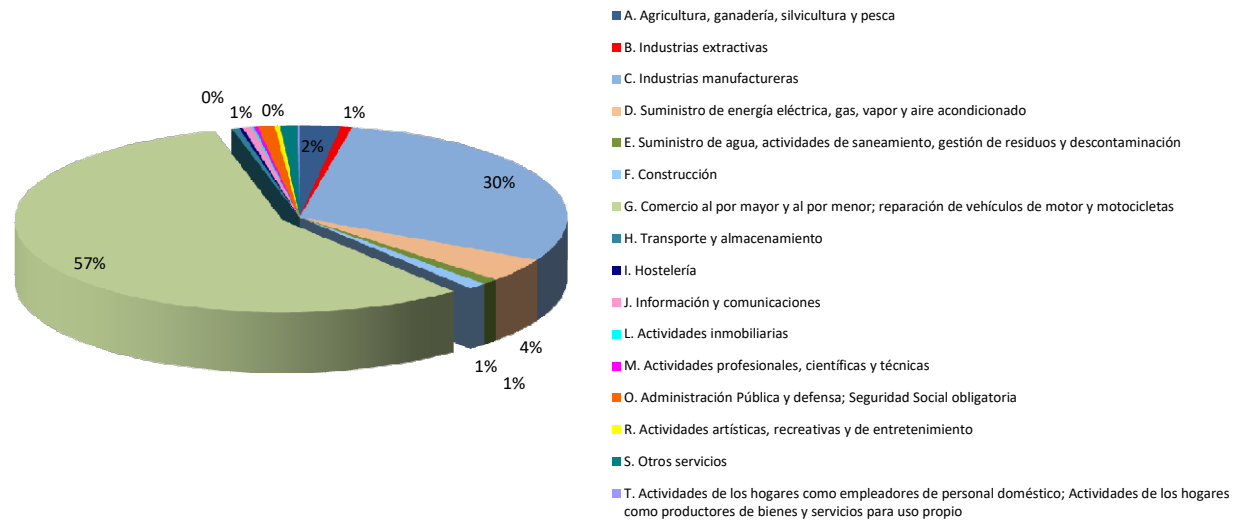
2.1. Tabla. Establecimientos del Registro Industrial con alta en 2019 por sección de actividad económica y provincia.

Actividad económica. Secciones CNAE-09 Rev.1	Almería	Cádiz	Córdoba	Granada	Huelva	Jaén	Málaga	Sevilla	Total
A. Agricultura, ganadería, silvicultura y pesca	4	1	1	13	1	1	-	1	22
B. Industrias extractivas	-	-	1	4	-	-	1	-	6
C. Industrias manufactureras	16	50	36	42	12	15	35	55	261
D. Suministro de energía eléctrica, gas, vapor y aire acondicionado	2	4	19	10	1	-	-	1	37
E. Suministro de agua, actividades de saneamiento, gestión de residuos y descontaminación	1	1	2	2	1	-	-	2	9
F. Construcción	1	2	1	4	-	-	1	1	10
G. Comercio al por mayor y al por menor; reparación de vehículos de motor y motocicletas	39	59	61	64	33	44	85	118	503
H. Transporte y almacenamiento	2	-	-	1	1	-	-	-	4
I. Hostelería	-	2	-	-	-	-	-	-	2
J. Información y comunicaciones	-	-	1	3	-	-	1	-	5
L. Actividades inmobiliarias	-	-	-	1	-	-	-	-	1
M. Actividades profesionales, científicas y técnicas	-	-	-	1	-	-	1	-	2
O. Administración Pública y defensa; Seguridad Social obligatoria	-	-	-	9	-	-	-	-	9
R. Actividades artísticas, recreativas y de entretenimiento	2	-	-	1	-	-	-	-	3
S. Otros servicios	-	6	-	-	-	-	1	2	9
T. Actividades de los hogares como empleadores de personal doméstico; Actividades de los hogares como productores de bienes y servicios para uso propio	-	1	-	-	-	-	-	-	1
Total	67	126	122	155	49	60	125	180	884

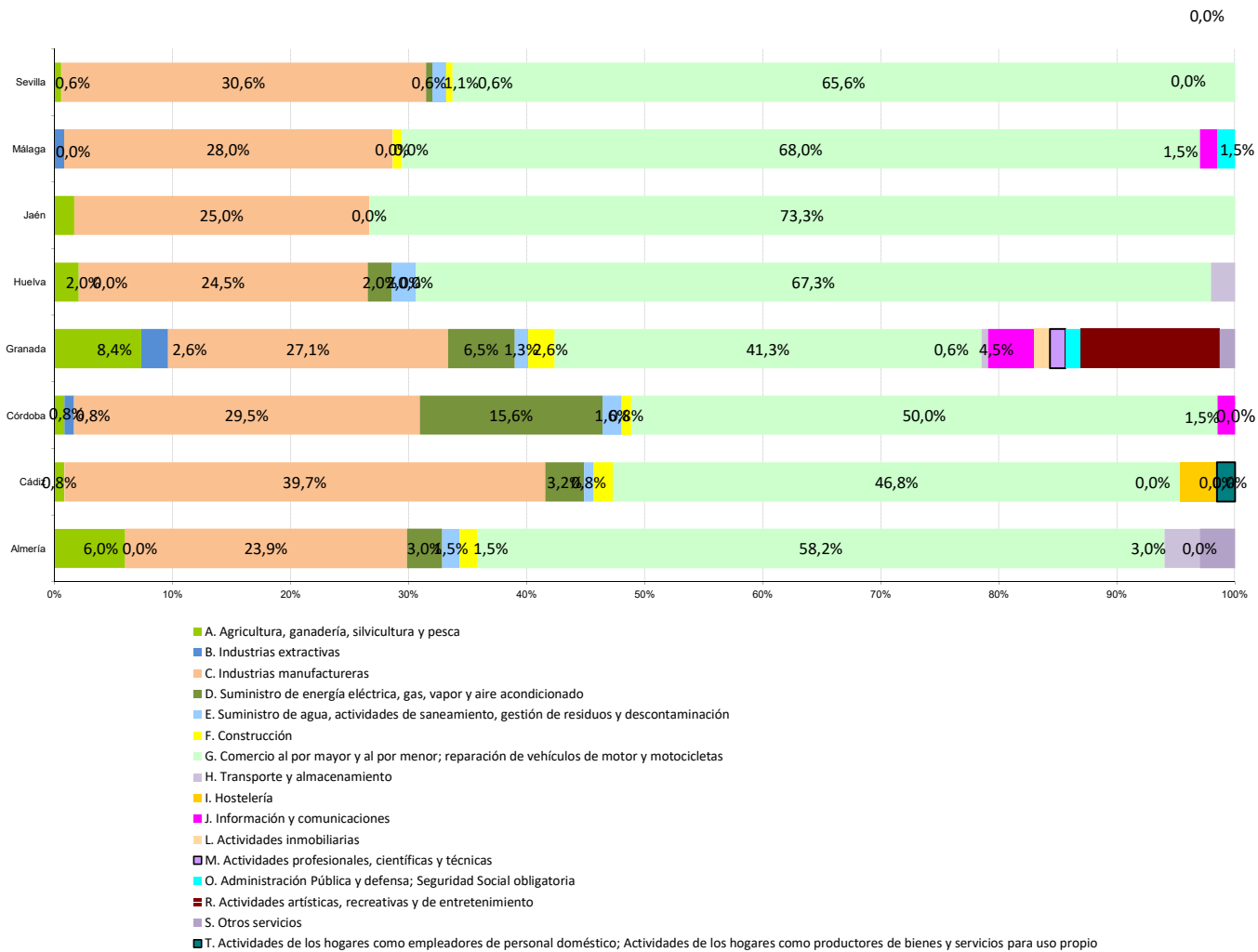
2.2. Gráfico: Establecimientos del Registro Industrial con alta en 2019 por provincia



2.3. Gráfico: Establecimientos del Registro Industrial con alta en 2019 por sección económica



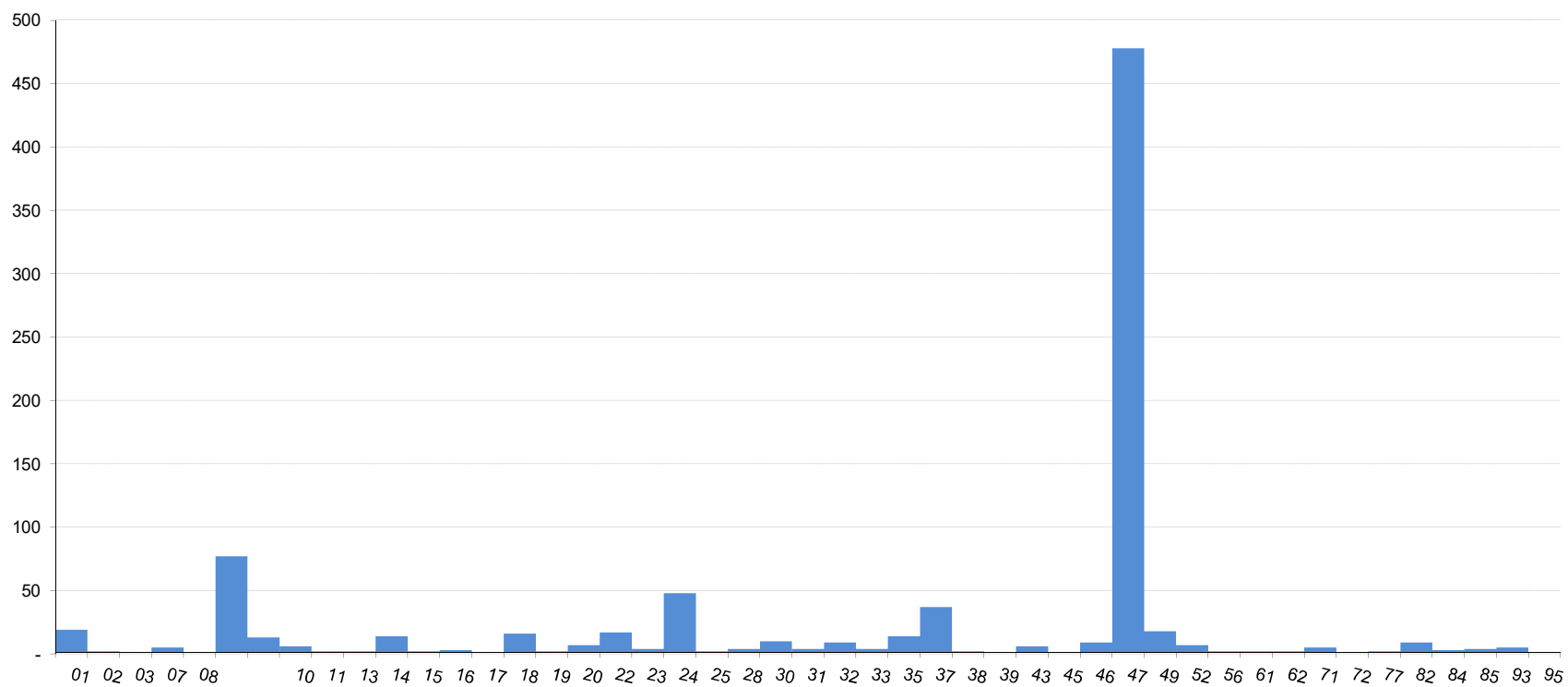
2.4. Gráfico: Establecimientos del Registro Industrial con alta en 2019 por sección de actividad económica y provincia.



2.5. Tabla. Establecimientos del Registro Industrial con alta en 2019 por división de actividad económica y provincia.

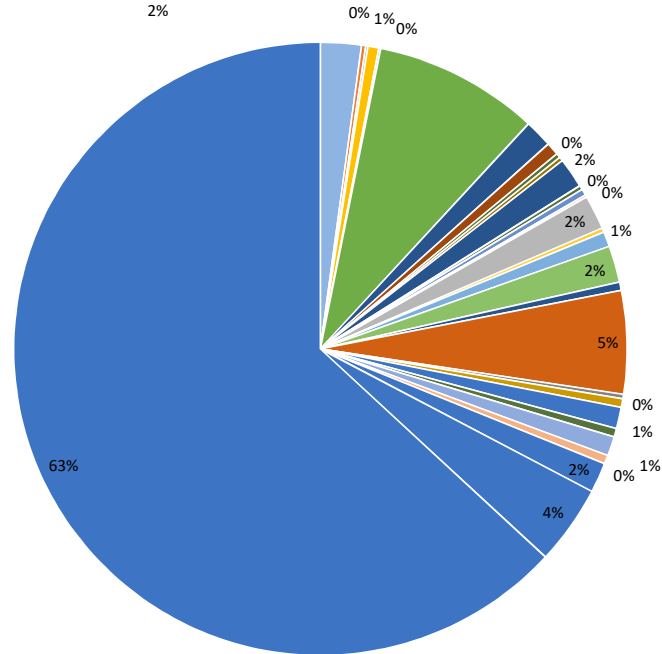
Actividad económica. Divisiones CNAE-09 Rev.1	Almería	Cádiz	Córdoba	Granada	Huelva	Jaén	Málaga	Sevilla	Total
01. Agricultura, ganadería, caza y servicios relacionados con las mismas	4	1	1	11	-	1	-	1	19
02. Silvicultura y explotación forestal	-	-	-	1	1	-	-	-	2
03. Pesca y acuicultura	-	-	-	1	-	-	-	-	1
08. Otras industrias extractivas	-	-	1	3	-	-	1	-	5
09. Actividades de apoyo a las industrias extractivas	-	-	-	1	-	-	-	-	1
10. Industria de la alimentación	4	21	11	5	6	8	10	12	77
11. Fabricación de bebidas	-	2	4	3	-	-	2	2	13
13. Industria textil	-	-	2	-	-	2	2	-	6
14. Confección de prendas de vestir	-	-	-	-	-	-	-	2	2
15. Industria del cuero y del calzado	-	2	-	-	-	-	-	-	2
16. Industria de la madera y del corcho, excepto muebles; cestería y espartería	1	3	-	3	-	-	4	3	14
17. Industria del papel	-	-	-	1	-	-	1	-	2
18. Artes gráficas y reproducción de soportes grabados	-	-	1	1	-	-	-	1	3
19. Coquerías y refino de petróleo	-	-	-	-	1	-	-	-	1
20. Industria química	-	4	1	3	3	1	-	4	16
21. Fabricación de productos farmacéuticos	-	-	-	1	-	-	-	1	2
22. Fabricación de productos de caucho y plásticos	1	-	1	3	-	-	2	-	7
23. Fabricación de otros productos minerales no metálicos	2	1	2	5	1	1	2	3	17
24. Metalurgia; fabricación de productos de hierro, acero y ferroaleaciones	-	-	2	1	-	1	-	-	4
25. Fabricación de productos metálicos, excepto maquinaria y equipo	5	9	2	7	1	1	8	15	48
26. Fabricación de productos informáticos, electrónicos y ópticos	-	1	-	-	-	-	-	1	2
27. Fabricación de material y equipo eléctrico	-	1	1	1	-	1	-	-	4
28. Fabricación de maquinaria y equipo n.c.o.p.	1	-	4	1	-	-	1	3	10
30. Fabricación de otro material de transporte	-	2	-	-	-	-	-	2	4
31. Fabricación de muebles	2	1	3	1	-	-	1	1	9
32. Otras industrias manufactureras	-	-	-	2	-	-	1	1	4
33. Reparación e instalación de maquinaria y equipo	-	3	2	4	-	-	1	4	14
35. Suministro de energía eléctrica, gas, vapor y aire acondicionado	2	4	19	10	1	-	-	1	37
36. Captación, depuración y distribución de agua	-	-	-	1	1	-	-	-	2
37. Recogida y tratamiento de aguas residuales	-	-	-	1	-	-	-	-	1
38. Recogida, tratamiento y eliminación de residuos; valorización	1	1	2	-	-	-	-	2	6
42. Ingeniería civil	-	-	-	1	-	-	-	-	1
43. Actividades de construcción especializada	1	2	1	3	-	-	1	1	9
45. Venta y reparación de vehículos de motor y motocicletas	35	58	58	59	32	44	85	107	478
46. Comercio al por mayor e intermediarios del comercio, excepto de vehículos de motor y motocicleta	2	1	2	2	1	-	-	10	18
47. Comercio al por menor, excepto de vehículos de motor y motocicletas	2	-	1	3	-	-	-	1	7
49. Transporte terrestre y por tubería	1	-	-	1	-	-	-	-	2
52. Almacenamiento y actividades anexas al transporte	1	-	-	-	1	-	-	-	2
56. Servicios de comidas y bebidas	-	2	-	-	-	-	-	-	2
61. Telecomunicaciones	-	-	1	3	-	-	1	-	5
68. Actividades inmobiliarias	-	-	-	1	-	-	-	-	1
71. Servicios técnicos de arquitectura e ingeniería; ensayos y análisis técnicos	-	-	-	1	-	-	1	-	2
84. Administración Pública y defensa; Seguridad Social obligatoria	-	-	-	9	-	-	-	-	9
93. Actividades deportivas, recreativas y de entretenimiento	2	-	-	1	-	-	-	-	3
95. Reparación de ordenadores, efectos personales y artículos de uso doméstico	-	3	-	-	-	-	-	1	4
96. Otros servicios personales	-	3	-	-	-	-	1	1	5
98. Actividades de los hogares como productores de bienes y servicios para uso propio	-	1	-	-	-	-	-	-	1
Total	67	126	122	155	49	60	125	180	884

2.6. Gráfico: Establecimientos del Registro Industrial con alta en 2019 por división de actividad económica



2.7. Gráfico: Establecimientos del Registro Industrial con alta en 2019 por división de actividad económica para la rama de industria

01. Agricultura, ganadería, caza y servicios relacionados con las mismas
2%

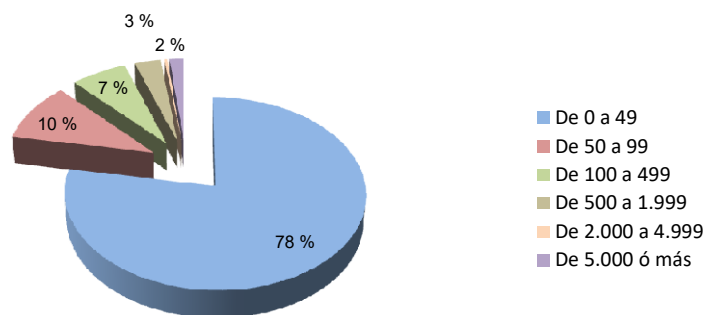


- 01. Agricultura, ganadería, caza y servicios relacionados con las mismas
- 02. Silvicultura y explotación forestal
- 03. Pesca y acuicultura
- 08. Otras industrias extractivas
- 09. Actividades de apoyo a las industrias extractivas
- 10. Industria de la alimentación
- 11. Fabricación de bebidas
- 13. Industria textil
- 14. Confección de prendas de vestir
- 15. Industria del cuero y del calzado
- 16. Industria de la madera y del corcho, excepto muebles; cestería y espartería
- 17. Industria del papel
- 18. Artes gráficas y reproducción de soportes grabados
- 19. Coquerías y refino de petróleo
- 20. Industria química
- 21. Fabricación de productos farmacéuticos
- 22. Fabricación de productos de caucho y plásticos
- 23. Fabricación de otros productos minerales no metálicos
- 24. Metalurgia; fabricación de productos de hierro, acero y ferroaleaciones
- 25. Fabricación de productos metálicos, excepto maquinaria y equipo
- 26. Fabricación de productos informáticos, electrónicos y ópticos
- 27. Fabricación de material y equipo eléctrico
- 28. Fabricación de maquinaria y equipo n.c.o.p.
- 30. Fabricación de otro material de transporte
- 31. Fabricación de muebles
- 32. Otras industrias manufactureras
- 33. Reparación e instalación de maquinaria y equipo
- 35. Suministro de energía eléctrica, gas, vapor y aire acondicionado
- Resto de actividades

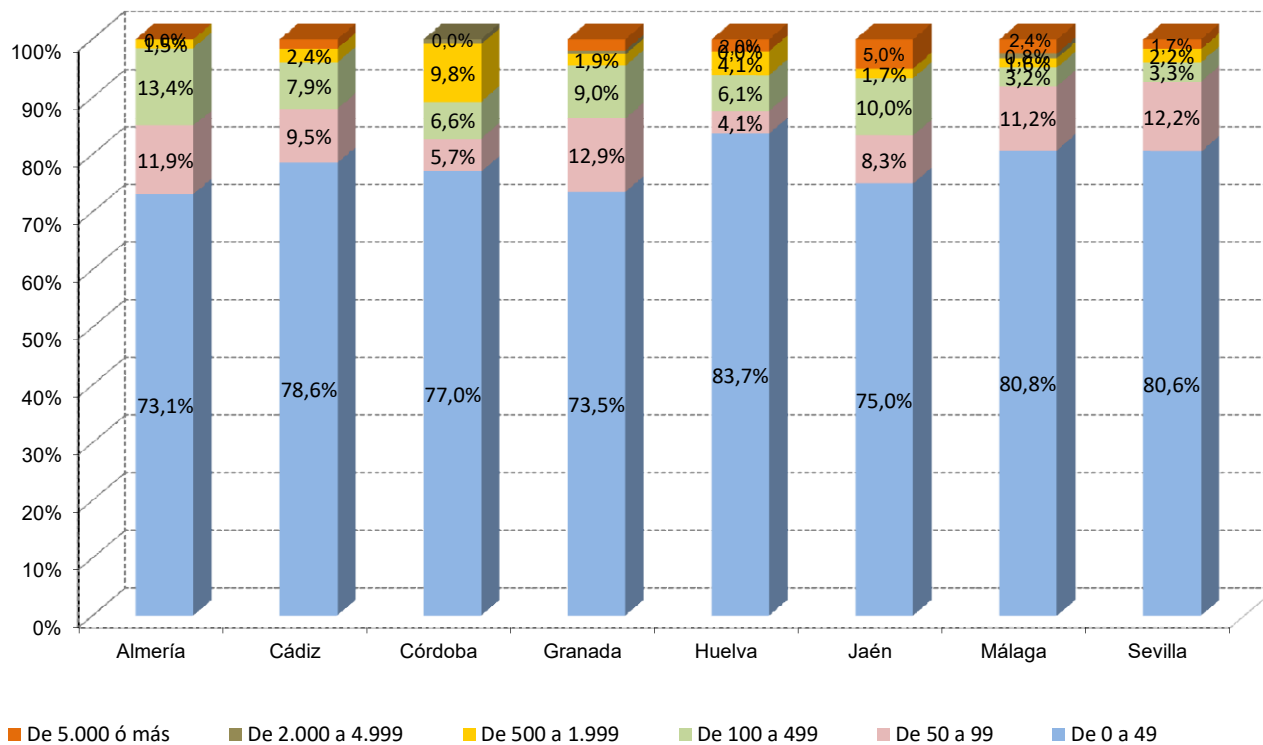
2.8. Tabla. Establecimientos del Registro Industrial con alta en 2019 por potencia instalada y provincia.

Potencia instalada (kW)	Almería	Cádiz	Córdoba	Granada	Huelva	Jaén	Málaga	Sevilla	Total
De 0 a 49	49	99	94	114	41	45	101	145	688
De 50 a 99	8	12	7	20	2	5	14	22	90
De 100 a 499	9	10	8	14	3	6	4	6	60
De 500 a 1.999	1	3	12	3	2	1	2	4	28
De 2.000 a 4.999	-	-	1	1	-	-	1	-	3
De 5.000 ó más	-	2	-	3	1	3	3	3	15
Total	67	126	122	155	49	60	125	180	884

2.9. Gráfico: Establecimientos del Registro Industrial con alta en 2019 por potencia instalada



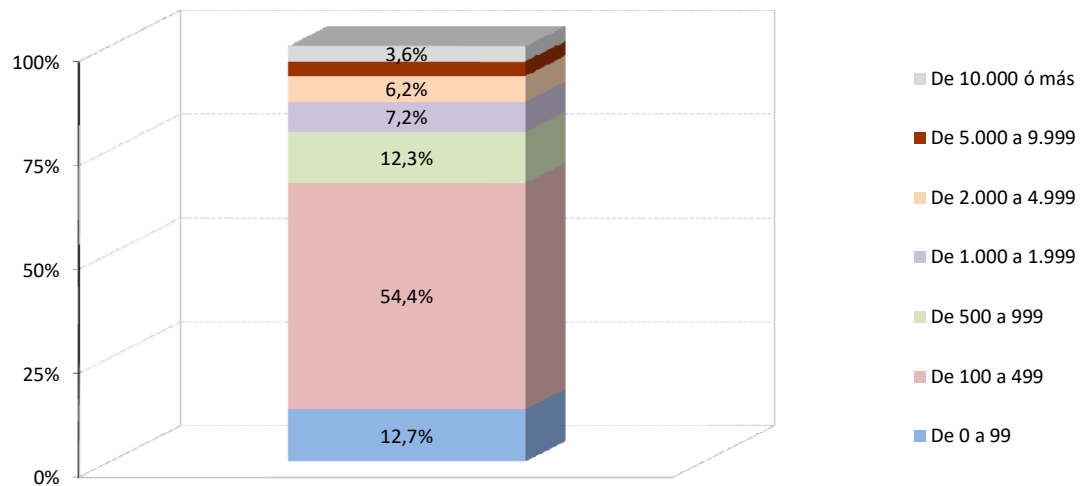
2.10. Gráfico: Establecimientos del Registro Industrial con alta en 2019 por potencia instalada y provincia.



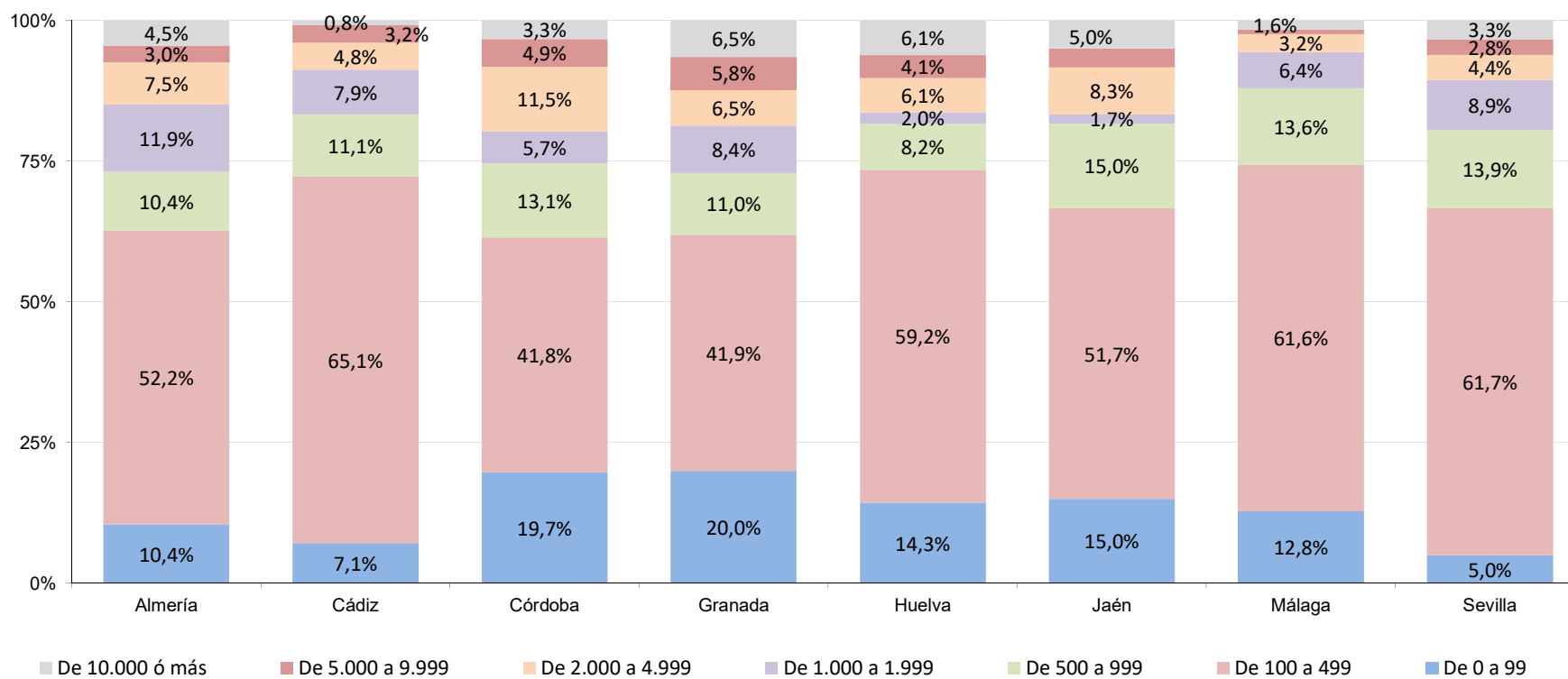
2.11. Tabla. Establecimientos del Registro Industrial con alta en 2019 por superficie y provincia.

Superficie (m ²)	Almería	Cádiz	Córdoba	Granada	Huelva	Jaén	Málaga	Sevilla	Total
De 0 a 99	7	9	24	31	7	9	16	9	112
De 100 a 499	35	82	51	65	29	31	77	111	481
De 500 a 999	7	14	16	17	4	9	17	25	109
De 1.000 a 1.999	8	10	7	13	1	1	8	16	64
De 2.000 a 4.999	5	6	14	10	3	5	4	8	55
De 5.000 a 9.999	2	4	6	9	2	2	1	5	31
De 10.000 ó más	3	1	4	10	3	3	2	6	32
Total	67	126	122	155	49	60	125	180	884

2.12. Gráfico: Establecimientos del Registro Industrial con alta en 2018 por superficie (m2).



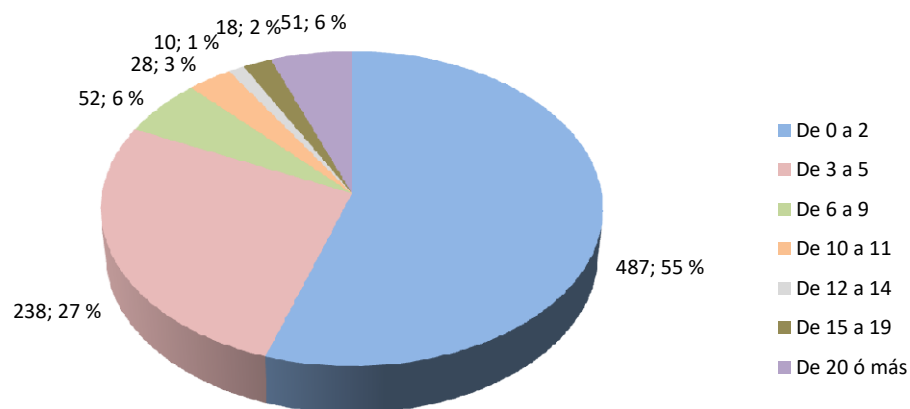
2.13. Gráfico: Establecimientos del Registro Industrial con alta en 2019 por superficie y provincia.



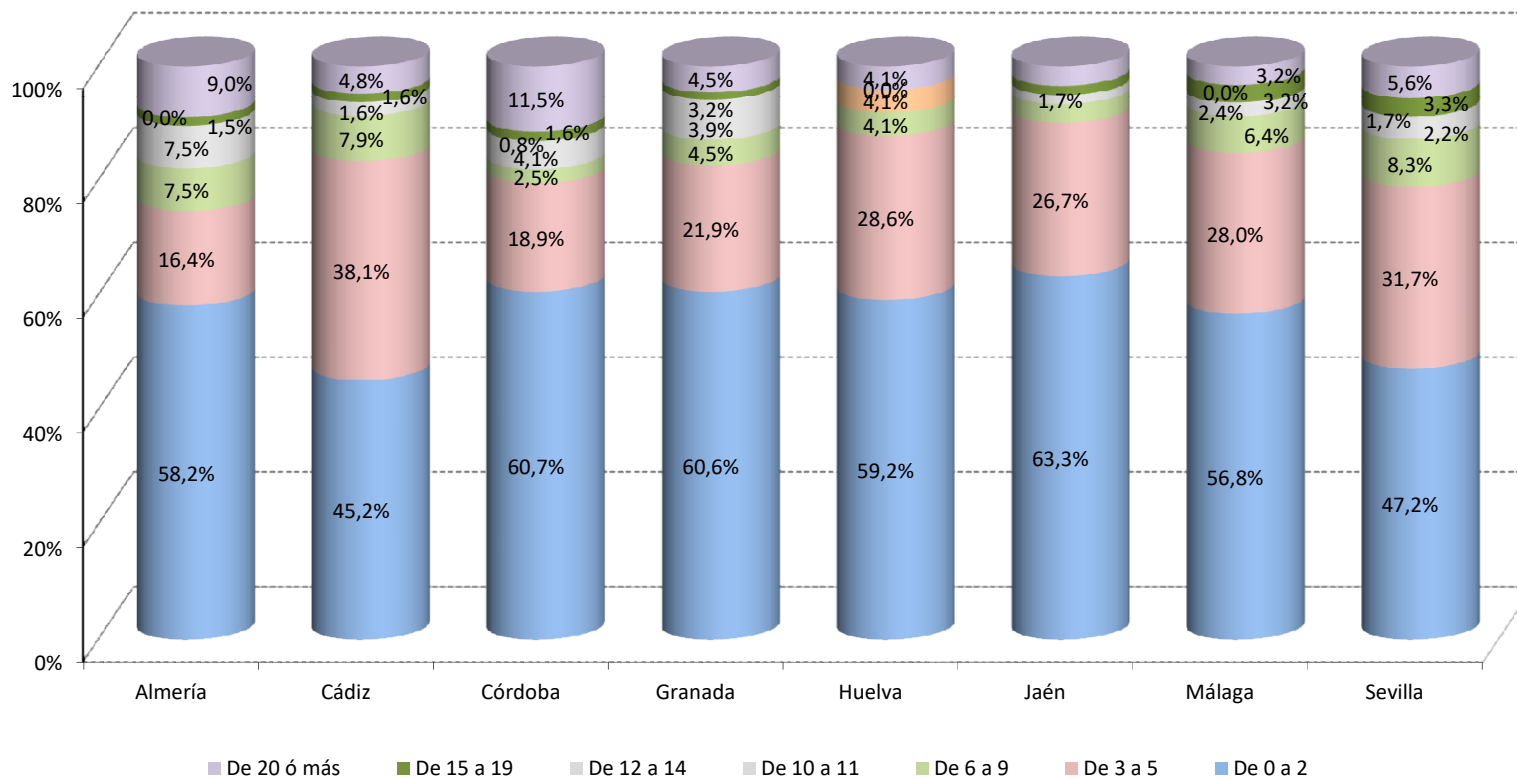
2.14. Tabla. Establecimientos del Registro Industrial con alta en 2019 por empleo y provincia.

Empleo	Almería	Cádiz	Córdoba	Granada	Huelva	Jaén	Málaga	Sevilla	Total
De 0 a 2	39	57	74	94	29	38	71	85	487
De 3 a 5	11	48	23	34	14	16	35	57	238
De 6 a 9	5	10	3	7	2	2	8	15	52
De 10 a 11	5	2	5	6	2	1	3	4	28
De 12 a 14	-	1	1	5	-	-	-	3	10
De 15 a 19	1	2	2	2	-	1	4	6	18
De 20 ó más	6	6	14	7	2	2	4	10	51
Total	67	126	122	155	49	60	125	180	884

2.15. Gráfico: Establecimientos del Registro Industrial con alta en 2019 por empleo.



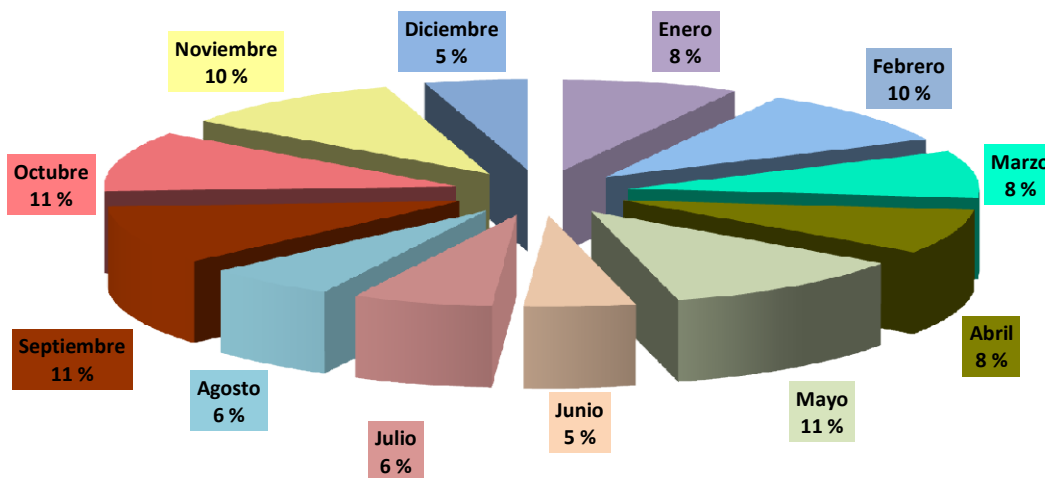
2.16. Gráfico: Establecimientos del Registro Industrial con alta en 2019 por empleo y provincia.



2.17. Tabla. Establecimientos del Registro Industrial con alta en 2019 por mes de inscripción y provincia.

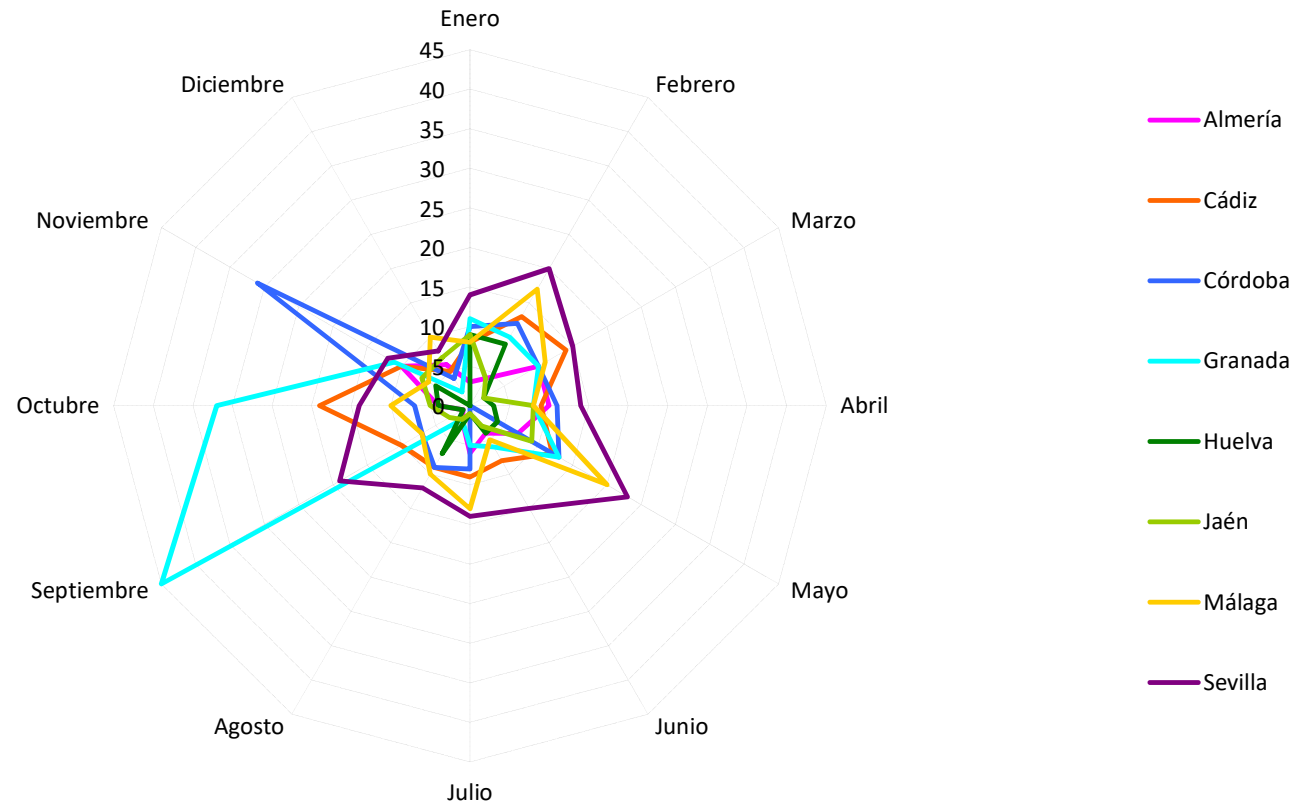
Provincia	Enero	Febrero	Marzo	Abril	Mayo	Junio	Julio	Agosto	Septiembre	Octubre	Noviembre	Diciembre	Total
Almería	3	4	10	10	7	4	6	2	1	4	10	6	67
Cádiz	8	13	14	9	12	8	9	9	10	19	10	5	126
Córdoba	10	12	10	11	13	0	8	9	7	7	31	4	122
Granada	11	10	10	8	13	6	5	2	45	32	11	2	155
Huelva	9	9	2	3	4	4	1	7	1	4	5	0	49
Jaén	9	4	2	8	9	3	1	2	3	5	7	7	60
Málaga	8	17	11	8	20	5	13	10	7	10	6	10	125
Sevilla	14	20	15	14	23	15	14	12	19	14	12	8	180
Total	72	89	74	71	101	45	57	53	93	95	92	42	884

2.18. Gráfico: Establecimientos del Registro Industrial con alta en 2018 por mes de inscripción.





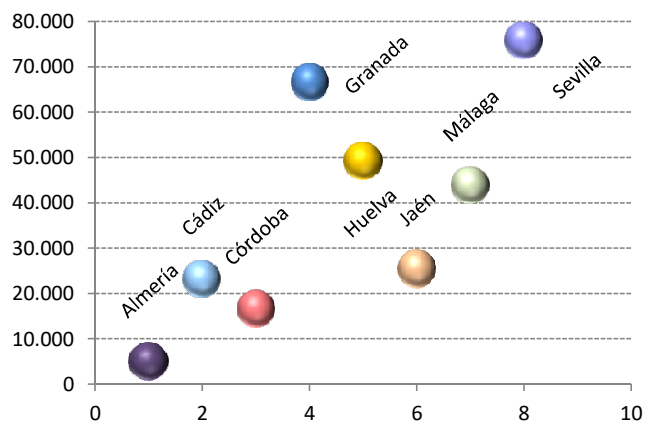
2.19. Gráfico: Establecimientos del Registro Industrial con alta en 2019 por mes de inscripción y provincia.



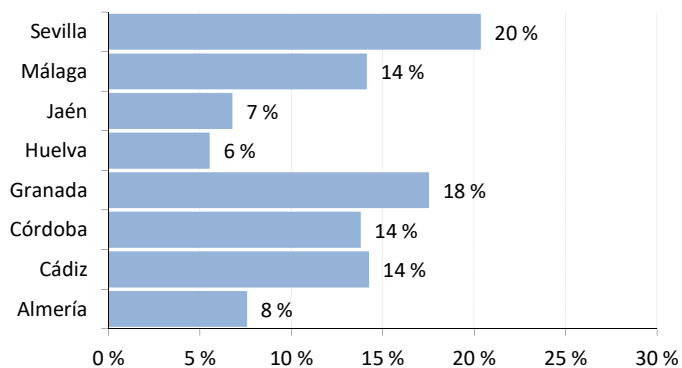
2.20. Tabla. Totales por provincia.

Provincia	Potencia Instalada (Kw)	Superficie (m ²)	Empleo	Establecimientos
Almería	5.031	174.584	533	67
Cádiz	23.151	103.697	1.042	126
Córdoba	16.603	225.603	1.077	122
Granada	66.679	708.043	1.121	155
Huelva	49.250	100.127	344	49
Jaén	25.345	279.456	223	60
Málaga	43.888	98.989	476	125
Sevilla	75.806	657.950	1.115	180
TOTAL	305.753	2.348.450	5.931	884

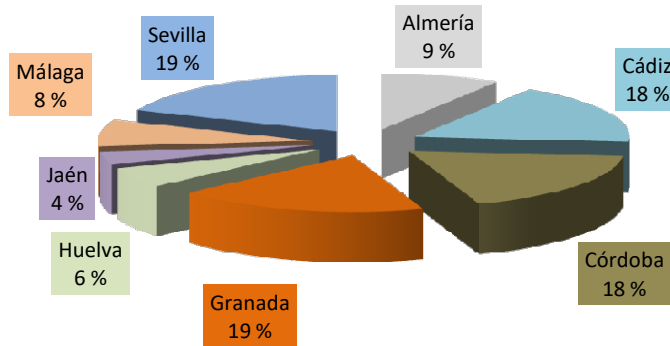
2.21. Gráfico: Potencia Instalada por provincia.



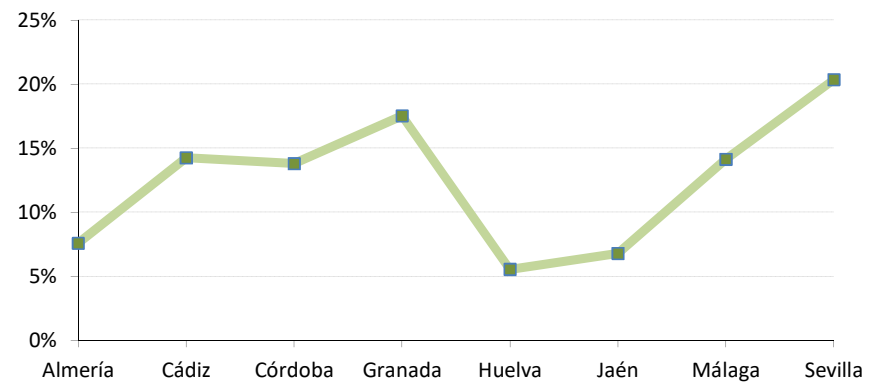
2.22. Gráfico: Superficie por provincia



2.23. Gráfico: Empleo por provincia



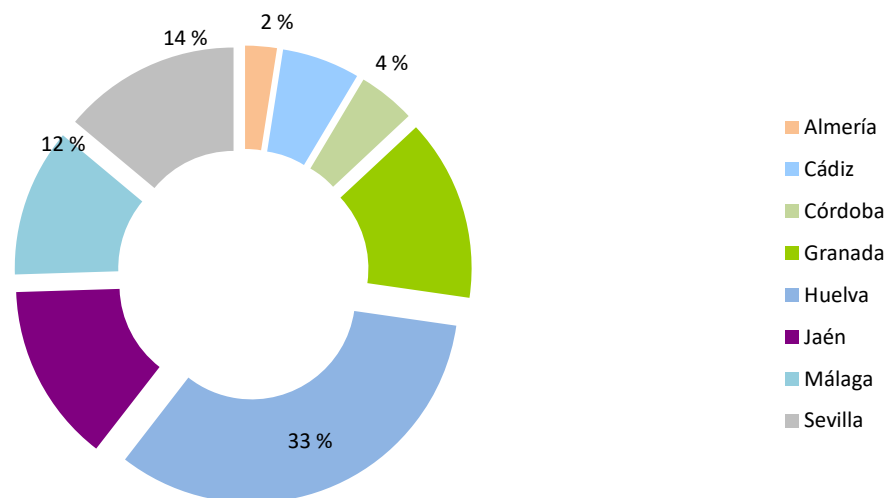
2.24. Gráfico: Porcentaje de Establecimientos por provincia



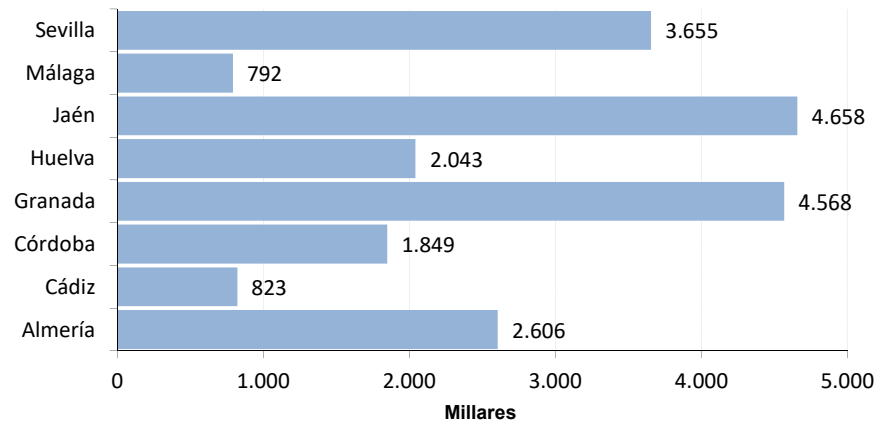
2.25. Tabla. Ratio por provincias.

Provincia	Potencia/ N° Establecimientos	Superficie/ N° Establecimientos	Empleo/ N° Establecimientos
Almería	75,1	2.605,7	8,0
Cádiz	183,7	823,0	8,3
Córdoba	136,1	1.849,2	8,8
Granada	430,2	4.568,0	7,2
Huelva	1.005,1	2.043,4	7,0
Jaén	422,4	4.657,6	3,7
Málaga	351,1	791,9	3,8
Sevilla	421,1	3.655,3	6,2

2.26. Gráfico: Potencia/N° Establecimientos



2.27. Gráfico: Superficie/Nº Establecimientos



2.28. Gráfico: Empleo/Nº Establecimientos

