

LA BRECHA DIGITAL DE GÉNERO EN ANDALUCÍA.



COORDINACIÓN:

Clotilde Sancho Villanova
Carmen Seisdedos Alonso

EQUIPO TÉCNICO:

M^a Asunción Rivas Martínez
Marina Rivas Salvador

ISBN: 978-84-692-3492-1

Fecha de publicación: Junio de 2009

ÍNDICE.

Presentación

Metodología del estudio.

Cápítulo I. Uso del ordenador. Perspectiva de género.

1.0. Introducción.

1.1. Evolución de la proporción de personas andaluzas que ha usado alguna vez un ordenador según sexo.

1.2. Evolución de la proporción de personas que ha usado alguna vez un ordenador, según territorio y sexo.

1.3. Evolución de la tasa de variación interanual de la proporción de personas que ha usado alguna vez el ordenador según territorio y sexo.

1.4. Evolución de la proporción de personas andaluzas que ha usado el ordenador en los últimos tres meses según sexo.

1.5. Evolución de la proporción de personas que ha usado el ordenador en los últimos tres meses según territorio y sexo.

1.6. Evolución de la tasa de variación interanual de la proporción de personas que ha usado el ordenador en los últimos tres meses según territorio y sexo.

1.7. Uso del ordenador en los últimos tres meses según sexo y grupo de edad. Proporción y Brecha Digital. Andalucía 2008.

1.8. Uso del ordenador en los últimos tres meses según sexo y provincia. Proporción y Brecha Digital. Andalucía 2008.

1.9. Uso del ordenador en los últimos tres meses según sexo y nivel de estudios. Proporción y Brecha Digital. Andalucía 2008.

1.10. Uso del ordenador en los últimos tres meses según sexo y situación laboral. Proporción y Brecha Digital. Andalucía 2008.

1.11. Evolución de la proporción de personas andaluzas que ha usado el ordenador en los últimos tres meses, según frecuencia de uso y sexo.

1.12. Evolución de la Brecha Digital de Género en la frecuencia de uso del ordenador en los últimos tres meses. Andalucía.

1.13. Brecha Digital de Género en la frecuencia de uso del ordenador en los últimos tres meses según provincia. Andalucía 2008.

1.14. Proporción de andaluzas que ha usado el ordenador en los últimos tres meses según frecuencia de uso y provincia. 2008.

1.15. Brecha Digital de Género en la frecuencia de uso del ordenador en los últimos tres meses según grupo de edad. Andalucía 2008.

1.16. Proporción de andaluzas que ha usado el ordenador en los últimos tres meses según frecuencia de uso y grupo de edad. 2008.

1.17. Evolución de la Brecha Digital de Género en el uso del ordenador en los últimos tres meses según lugar de uso. Andalucía.

1.18. Evolución de la proporción de andaluzas que han usado el ordenador en los últimos tres meses, según lugar de uso y sexo.

1.19. Brecha Digital de Género en el uso del ordenador en los últimos tres meses según lugar de uso y provincia. Andalucía 2008.

1.20. Proporción de andaluzas que han usado el ordenador en los tres últimos meses según lugar de uso y provincia. 2008.

1.21. Brecha Digital de Género en el uso del ordenador en los últimos tres meses según lugar de uso y grupo de edad. Andalucía 2008.

1.22. Proporción de andaluzas que han usado el ordenador en los tres últimos meses según lugar de uso y grupo de edad. 2008.

Capítulo II. Uso de internet. Perspectiva de género.

2.0. Introducción.

2.1. Evolución de la proporción de personas andaluzas que han usado alguna vez un internet según sexo.

2.2. Evolución de la proporción de personas andaluzas que han usado alguna vez un internet según territorio y sexo.

2.3. Evolución de la proporción de personas que han usado alguna vez internet según territorio y sexo.

2.4. Evolución de la proporción de andaluces que ha usado internet en los últimos tres meses según sexo.

2.5. Evolución de la proporción de personas que ha usado internet en los últimos tres meses según sexo.

2.6. Evolución de la tasa de variación de la proporción de personas que han usado alguna vez internet según territorio y sexo.

2.7. Uso de internet en los últimos tres meses según sexo y grupo de edad. Proporción y Brecha Digital. Andalucía 2008.

2.8. Uso de internet en los últimos tres meses según sexo y provincia. Proporción y Brecha Digital. Andalucía 2008.

2.9. Uso de internet en los últimos tres meses según sexo y nivel de estudios. Proporción y Brecha Digital. Andalucía 2008.

2.10. Uso de internet en los últimos tres meses según sexo y situación laboral. Proporción y Brecha Digital. Andalucía 2008.

2.11. Evolución de la proporción de personas andaluzas que han usado internet en los últimos tres meses según frecuencia de uso y sexo.

2.12. Evolución de la Brecha Digital de Género en la frecuencia de uso de internet en los últimos tres meses. Andalucía.

2.13. Brecha Digital de Género en la frecuencia de uso de internet en los últimos tres meses según provincia. Andalucía 2008.

2.14. Proporción de andaluzas que ha usado internet en los tres últimos meses según provincia. 2008.

2.15. Brecha Digital de Género en la frecuencia de uso de internet en los últimos tres meses según grupo de edad. Andalucía 2008.

2.16. Proporción de mujeres que ha usado internet en los últimos tres meses según grupo de edad. Andalucía 2008.

2.17. Evolución de la Brecha Digital de Género en el uso de internet en los últimos tres meses según lugar de uso. Andalucía.

2.18. Evolución de la proporción de andaluzas que ha usado internet en los últimos tres meses, según lugar de uso y sexo.

2.19. Brecha Digital de Género en el uso de internet en los últimos tres meses según lugar de uso y provincia. Andalucía 2008.

2.20. Proporción de andaluzas que ha usado internet en los últimos tres meses según lugar de uso y provincia. 2008.

2.21. Brecha Digital de Género en el uso de internet en los últimos tres meses según lugar de uso y grupo de edad. Andalucía 2008.

2.22. Proporción de andaluzas que han usado internet en los últimos tres meses según lugar de uso y grupo de edad. 2008.

2.23. Comparativa territorial de los Servicios usados por las mujeres en internet. 2008.

2.24. Evolución de los servicios usados en internet por las mujeres andaluzas.

Cápítulo III. Indicadores de usuarios TIC menores de 16 años. Perspectiva de género.

3.0. Introducción.

3.1. Evolución de la proporción de menores andaluces que ha usado en los tres últimos meses el ordenador según sexo.

3.2. Brecha Digital de Género en el uso del ordenador en los tres últimos meses de los menores andaluces según tipo de uso y provincia. 2008.

3.3. Proporción de niñas andaluzas que han usado el ordenador en los tres últimos meses según tipo de uso y provincia. 2008.

3.4. Brecha Digital de Género en el uso del ordenador en los tres últimos meses de los menores andaluces según lugar de uso y provincia. 2008.

3.5. Proporción de niñas andaluzas que ha usado el ordenador en los tres últimos meses según lugar de uso y provincia. 2008.

3.6. Evolución de la proporción de menores andaluces que ha usado en los tres últimos meses internet, según sexo.

3.7. Brecha Digital de Género en el uso de internet en los tres últimos meses de los menores andaluces según tipo de uso y provincia. 2008.

3.8. Proporción de niñas andaluzas que ha usado internet en los tres últimos meses según tipo de uso y provincia. 2008.

3.9. Brecha Digital de Género en el uso de internet en los tres últimos meses de los menores andaluces según lugar de uso y provincia. 2008.

3.10. Proporción de niñas andaluzas que han usado internet en los tres últimos meses según lugar de uso y provincia. 2008.

3.11. Evolución de la proporción de menores andaluces que usa el teléfono móvil, según sexo.

Presentación.

La Igualdad de Oportunidades entre Hombres y Mujeres es, además de un derecho reconocido por la legislación nacional e internacional, un acto de justicia social. Por otro lado, y en tiempos de crisis como los que vivimos, no se pueden desaprovechar las aportaciones o el talento, de algo más de la mitad de la población constituida por mujeres.

Los nuevos reglamentos y directrices europeas en materia de crecimiento y empleo ponen de manifiesto la necesidad de incorporar la perspectiva de género en todas las políticas. El enfoque actual ha pasado de considerar las actuaciones dirigidas a las mujeres o acciones positivas, a un enfoque más integral denominado mainstreaming de género o integración de la perspectiva de género de modo transversal.

Esto supone fundamentalmente, evaluar los efectos diferenciales que para hombres y mujeres tienen las diferentes políticas llevadas a cabo por los distintos departamentos de la administración, se trata de analizar el impacto diferencial de género.

El primer paso para la aplicación del mainstreaming de género es conocer la situación en la que se encuentran hombres y mujeres en un determinado ámbito, para en función de ello, intervenir y posteriormente medir la validez de las medidas y su contribución a la consecución de la Igualdad.

De este modo, y como en cualquier proceso de evaluación, podremos corregir las políticas para que incidan en la igualdad entre hombres y mujeres.

Es necesario y así lo reconoce la autoridad europea recoger, compilar y divulgar datos comparables desagregados por sexo, trabajando para evitar prejuicios sexistas en las metodologías y difusiones estadísticas, así como en las clasificaciones, para con posterioridad entrar en el análisis de las causas que producen las diferencias.

El 13 de octubre de 2005 se aprueba por Consejo de Ministros, el Programa Nacional de Reformas (PNR), vigente hasta el 2010, el citado programa se contextualiza en la decisión del Consejo Europeo de la Estrategia de Lisboa, concentrando sus objetivos en el crecimiento y el empleo y estableciendo para ello veinticuatro directrices integradas relacionadas con los campos macroeconómico, microeconómico y el empleo.

En este programa, con constantes referencias a la igualdad de las mujeres, se establece una serie de compromisos relacionados con el crecimiento y el empleo, entre los que se encuentra el de alcanzar la media de la UE-15 en el porcentaje destinado a las TIC, pasando del 4,8% al 7% en 2010.

Una estrategia de igualdad debería estimular la participación de las mujeres en la Sociedad del Conocimiento y la Información, ya que el crecimiento del empleo futuro, probablemente, tenga que ver con las actividades relacionadas con la Sociedad de la Información y del Conocimiento. En este sentido, será necesario, tal y como se plantea en el PNR y, en base a éste, en el Plan Avanza e INGENIO:

1. Potenciar la presencia de mujeres en sectores tecnológicos y científicos.
2. Promoción de la presencia de mujeres en los entornos de investigación y de I+D.
3. Lucha contra la brecha digital de género y la construcción de una Sociedad de la Información más igualitaria.

Por ello, es necesario contar con datos desagregados por sexo que nos permitan valorar la situación previa y poder luego, evaluar la situación de hombres y mujeres en relación con el uso de las TIC como consecuencia de las estrategias que se están implementando.

El objetivo de este trabajo es presentar de forma cuantitativa, el uso que hombres y mujeres hacen de las TIC para en un segundo momento, entrar en un análisis más cualitativo y por tanto, inspirador de estrategias correctoras desde un punto de vista de la igualdad de género.

Metodología del estudio.

Para la realización de este estudio se ha empleado la información sobre Tecnologías de la Información y Comunicación en los Hogares que se dispone a nivel andaluz, nacional y europeo. Tanto los datos autonómicos como nacionales proceden de la Encuesta sobre Equipamiento y Uso de Tecnologías de la Información y Comunicación en los Hogares (TIC-H), elaborada por el Instituto Nacional de Estadística. Los datos autonómicos proceden de la explotación que realiza la Consejería de Innovación, Ciencia y Empresa de la Junta de Andalucía de los microdatos proporcionados por el Instituto Nacional de Estadística, que mediante convenios anuales, proporcionan representatividad a nivel provincial. Los datos europeos proceden de la base de datos disponible en Eurostat que contiene los principales indicadores que cada país proporciona a esta Oficina europea, procedentes de sus respectivas encuestas sobre Tecnologías de la Información y Comunicación.

El ámbito geográfico del estudio es el territorio andaluz, aunque se ofrece, en los indicadores principales, la comparativa con otros territorios, como son el nacional y el europeo.

En cuanto al ámbito temporal, el estudio ofrece comparativas de los principales indicadores gracias a los datos que proporciona la TIC-H en los tres últimos años (2006, 2007 y 2008), si bien cabe comentar, que en el año 2006 la encuesta no fue anual sino semestral, por lo que se han comparado los datos anuales de los años 2007 y 2008 con la primera oleada de la TIC-H de 2006. Se ha escogido esta primera oleada, debido a la coincidencia en el periodo de realización del trabajo de campo con el periodo de las encuestas anuales.

En relación al ámbito territorial, el estudio trata de proporcionar información sobre las posibles diferencias existentes entre mujeres y hombres en este campo en Andalucía, por lo tanto, los indicadores se calculan para esta Comunidad Autónoma, proporcionando datos provinciales de la mayoría de los indicadores. Para poder mostrar la situación andaluza, se ha elaborado una comparativa de los principales indicadores andaluces con los mismos a nivel nacional y europeo.

La perspectiva de género en la que se centra el estudio, intenta identificar la Brecha Digital de Género, que se muestra gracias a la diferencia de los datos que, para cada indicador, se obtienen para hombres y mujeres. Esta Brecha Digital ha sido calculada siguiendo las indicaciones y metodología propuestas por el Instituto Andaluz de la Mujer para el cálculo de indicadores de género.

Los principales indicadores que se presentan en el estudio los definimos a continuación:

Indicador	Mujeres	Hombres
Proporción de personas andaluzas que ha usado alguna vez el ordenador	Mujeres que han usado alguna vez el ordenador / Total de mujeres	Hombres que han usado alguna vez el ordenador / Total de hombres
Proporción de personas andaluzas que ha usado el ordenador en los últimos tres meses	Mujeres que han usado el ordenador en los últimos 3 meses / Total de mujeres	Hombres que han usado el ordenador en los últimos 3 meses / Total de hombres
Proporción de personas andaluzas que ha usado alguna vez internet	Mujeres que han usado alguna vez internet / Total de mujeres	Hombres que han usado alguna vez internet / Total de hombres
Proporción de personas andaluzas que ha usado internet en los últimos tres meses	Mujeres que han usado internet en los últimos 3 meses / Total de mujeres	Hombres que han usado internet en los últimos 3 meses / Total de hombres
Proporción de personas andaluzas que ha usado un servicio concreto de internet	Mujeres que han usado un servicio concreto de internet en los últimos 3 meses / Total de mujeres que ha usado internet en los últimos 3 meses	Hombres que han usado un servicio concreto de internet en los últimos 3 meses / Total de hombres que ha usado internet en los últimos 3 meses
Proporción de menores andaluces que ha usado el ordenador en los últimos tres meses	Niñas que han usado el ordenador en los últimos 3 meses / Total de niñas	Niños que han usado el ordenador en los últimos 3 meses / Total de niños
Proporción de menores andaluces que ha usado internet en los últimos tres meses	Niñas que han usado internet en los últimos 3 meses / Total de niñas	Niños que han usado internet en los últimos 3 meses / Total de niños
Proporción de menores andaluces que utilizan teléfono móvil	Niñas que utilizan teléfono móvil / Total de niñas	Niños que utilizan teléfono móvil / Total de niños

Nota Aclaratoria.

En el presente estudio, todas las tablas de datos y gráficos que se presentan son de elaboración propia de la Unidad Estadística de la Consejería de Innovación, Ciencia y Empresa de la Junta de Andalucía.

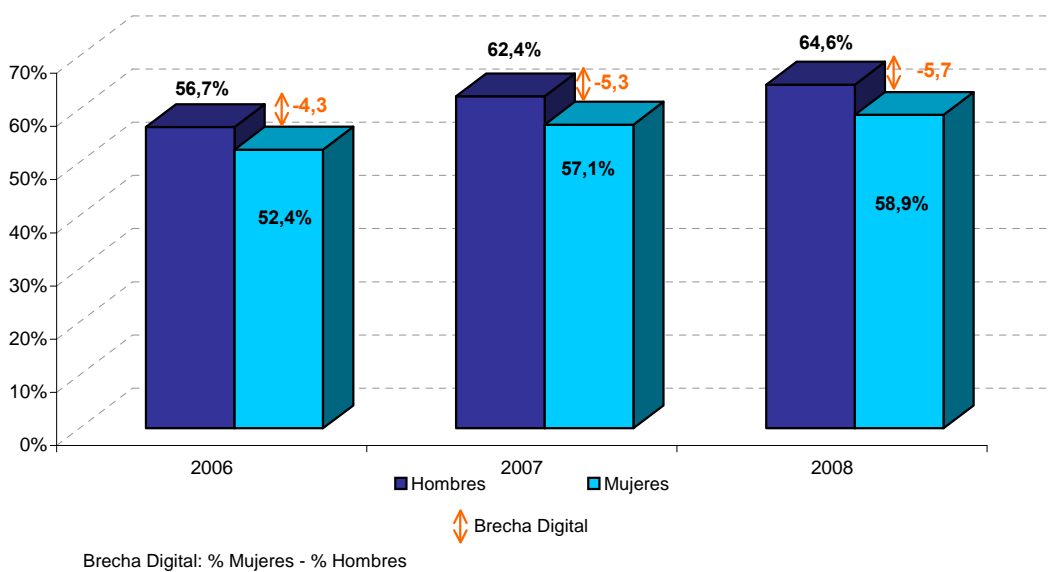
Cápítulo I. Uso del ordenador. Perspectiva de género.

1.0. Introducción.

El estudio comienza abordando aspectos generales relacionados con el uso del ordenador, de forma que puede observarse cómo han evolucionado los principales indicadores asociados a esta materia a lo largo de estos tres últimos años. Se analiza el uso del ordenador en función de la frecuencia y el lugar de uso, así como, de las variables sociodemográficas que nos proporciona la encuesta (provincia de residencia, nivel de estudios, grupo de edad, etc.), prestando especial interés en las diferencias entre hombres y mujeres que muestran la Brecha Digital de Género.

Asimismo, se realiza una comparativa temporal y territorial del uso del ordenador entre ambos sexos, así se comparan los datos relativos a los tres últimos años (2006, 2007 y 2008) y se analizan las diferencias entre los datos autonómicos, nacionales y europeos.

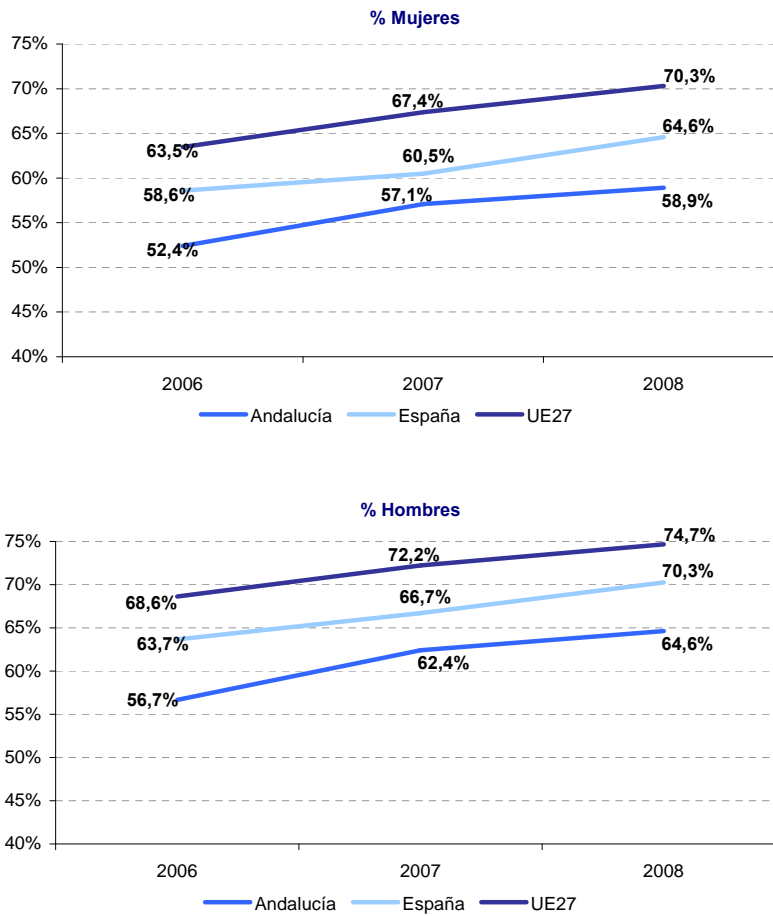
1.1. Evolución de la proporción de personas andaluzas que ha usado alguna vez un ordenador según sexo.



El 58,9% de las mujeres andaluzas en 2008 ha usado alguna vez el ordenador, frente al 64,6% de los hombres. Se produce un crecimiento de este indicador respecto a años anteriores, siendo el incremento experimentado entre 2006 y 2008 del 12,4%.

A pesar de este incremento, la Brecha Digital de Género está sufriendo un incremento negativo, pasando de -4,3 puntos en 2006 a los -5,7 del año 2008, es decir, mientras que en 2006 las mujeres estaban 4,3 puntos por debajo de los hombres en cuanto al uso del ordenador se refiere, en el año 2008 esta diferencia se sitúa en 5,7 punto a favor de los hombres.

1.2. Evolución de la proporción de personas que ha usado alguna vez un ordenador, según territorio y sexo.



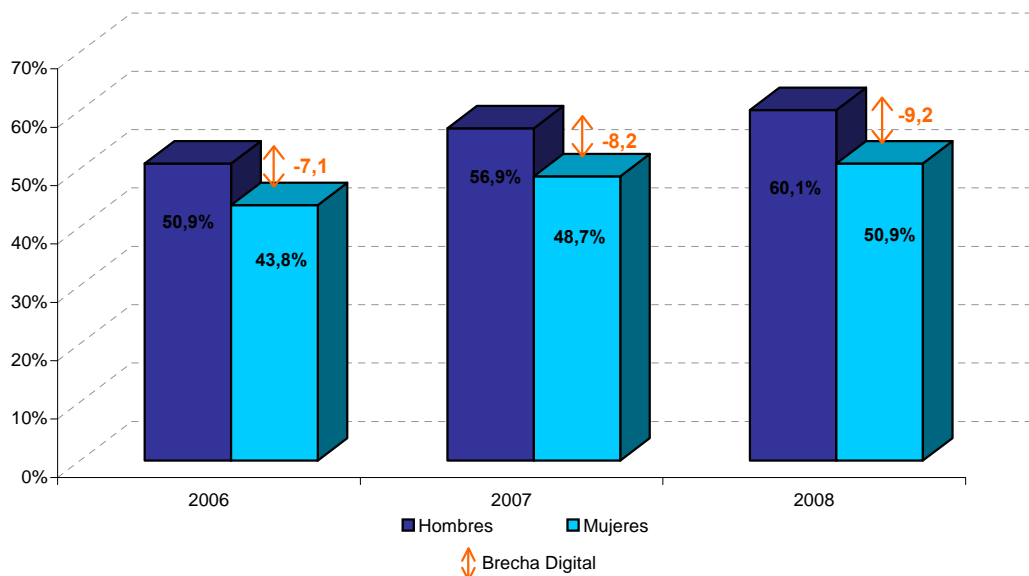
1.3. Evolución de la tasa de variación interanual de la proporción de personas que ha usado alguna vez el ordenador según territorio y sexo.

	Mujeres			Hombres		
	Andalucía	España	UE27	Andalucía	España	UE27
2006-2007	8,93%	3,26%	6,16%	10,18%	4,78%	5,23%
2007-2008	3,21%	6,75%	4,36%	3,53%	5,32%	3,38%

En el año 2007, tanto las mujeres como los hombres andaluces que habían usado alguna vez el ordenador, sufrieron un incremento interanual superior al nacional y al europeo. Sin embargo, el crecimiento entre el año 2007 y 2008 ha sido inferior entre las mujeres andaluzas que el experimentado entre las españolas o entre las mujeres europeas.

A continuación, se analiza el indicador de uso del ordenador en los últimos tres meses, teniendo en cuenta que este periodo se refiere a los tres meses anteriores a la realización de la Encuesta de Tecnologías de la Información y Comunicación en los Hogares elaborada por el Instituto Nacional de Estadística. Al acotar el periodo de uso, el indicador se aproxima más el concepto de usuario habitual del ordenador.

1.4. Evolución de la proporción de personas andaluzas que ha usado el ordenador en los últimos tres meses según sexo.

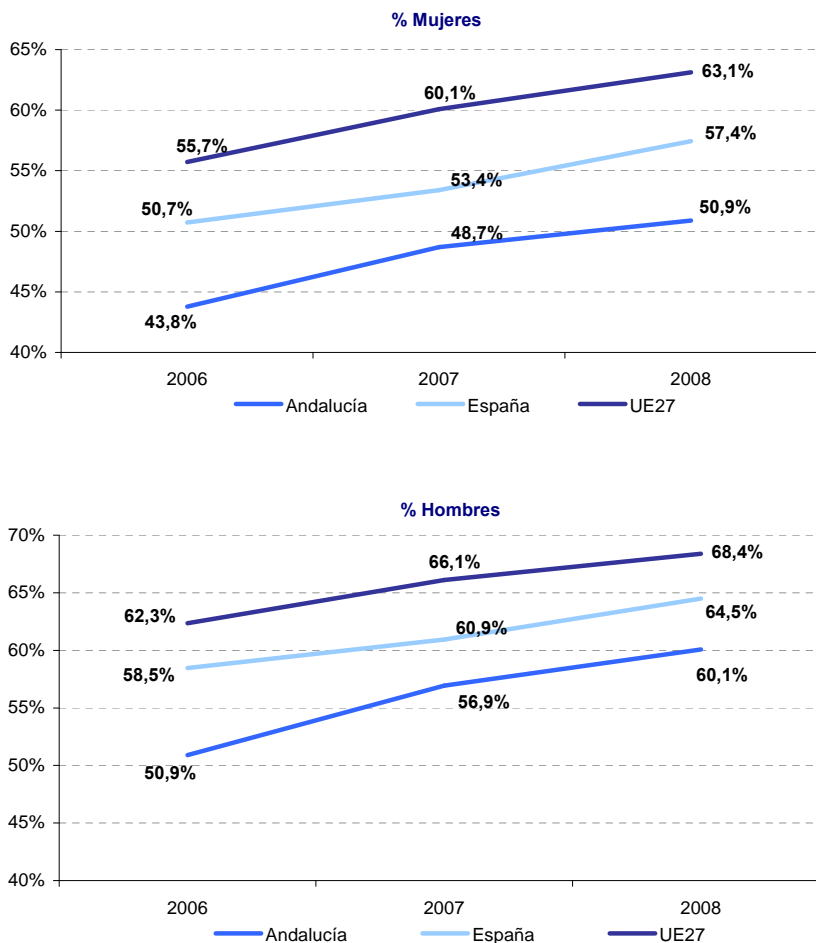


Brecha Digital: % Mujeres - % Hombres

Centrándonos en los tres meses anteriores a la encuesta, la proporción de mujeres que han usado el ordenador en ese periodo es del 50,9% en el año 2008, superando al valor de años anteriores, 48,7% en 2007 y 43,8% en 2006.

La Brecha Digital entre hombres y mujeres se ha ido haciendo mayor en estos años, pasando de una diferencia negativa de 7,1 puntos en 2006 a una de 9,2 puntos en 2008.

1.5. Evolución de la proporción de personas que ha usado el ordenador en los últimos tres meses según territorio y sexo.



1.6. Evolución de la tasa de variación interanual de la proporción de personas que ha usado el ordenador en los últimos tres meses según territorio y sexo.

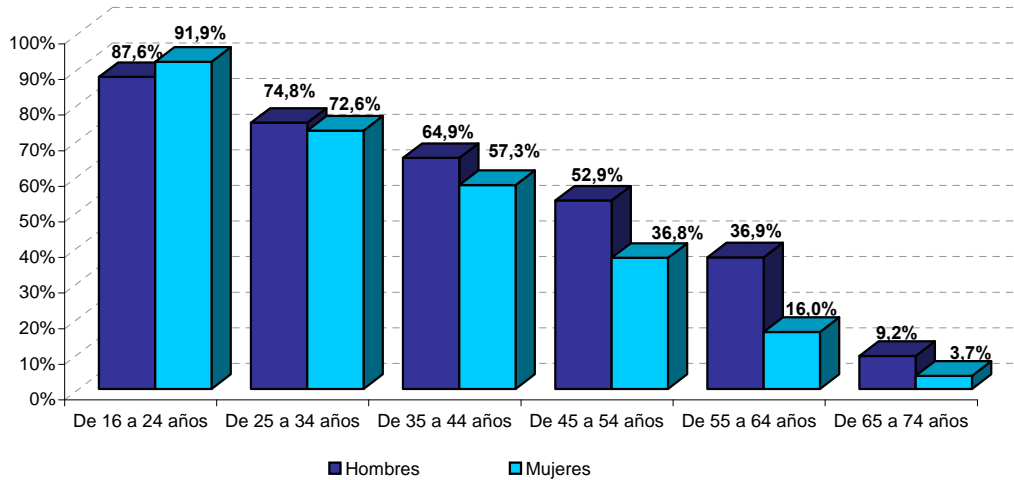
	Mujeres			Hombres		
	Andalucía	España	UE27	Andalucía	España	UE27
2006-2007	11,25%	5,24%	7,79%	11,86%	4,20%	6,02%
2007-2008	4,50%	7,58%	5,05%	5,55%	5,85%	3,46%

En el año 2007, las mujeres que habían usado el ordenador en los tres meses anteriores a la encuesta crecieron un 11,25% respecto al año anterior, siendo superior al crecimiento experimentado por las mujeres españolas y por las mujeres europeas en general.

Sin embargo, en 2008 este crecimiento ha sido menor, un 4,5%, siendo también inferior al experimentado en España y en Europa.

1.7. Uso del ordenador en los últimos tres meses según sexo y grupo de edad. Proporción y Brecha Digital. Andalucía 2008.

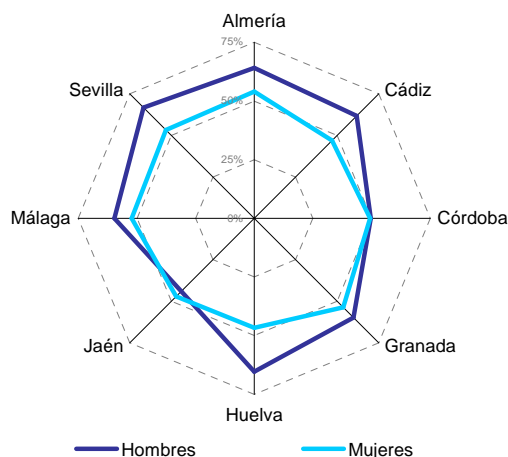
	De 16 a 24 años	De 25 a 34 años	De 35 a 44 años	De 45 a 54 años	De 55 a 64 años	De 65 a 74 años
Hombres	87,6%	74,8%	64,9%	52,9%	36,9%	9,2%
Mujeres	91,9%	72,6%	57,3%	36,8%	16,0%	3,7%
Brecha Digital	4,3	-2,2	-7,6	-16,1	-20,9	-5,5



En cuanto a la edad, es notable que a menor edad mayor es la proporción de mujeres que utilizan el ordenador. Concretamente entre los 16 y los 24 años, el 91,9% de las mujeres usaron el ordenador en los tres meses anteriores a la encuesta, frente al 87,6% de los hombres. La diferencia entre ambos sexos se va haciendo mayor, a medida que va aumentando el grupo de edad, de forma que entre los 45 y los 54 años la Brecha Digital de Género se sitúa en -16,1 puntos.

1.8. Uso del ordenador en los últimos tres meses según sexo y provincia. Proporción y Brecha Digital. Andalucía 2008.

	Hombres	Mujeres	Brecha Digital
Almería	64,1%	54,0%	-10,1
Cádiz	61,6%	46,8%	-14,8
Córdoba	49,7%	49,3%	-0,4
Granada	59,9%	53,6%	-6,3
Huelva	65,4%	46,7%	-18,7
Jaén	44,0%	47,0%	3
Málaga	59,5%	52,2%	-7,3
Sevilla	66,6%	53,2%	-13,4
Andalucía	60,1%	50,9%	-9,2

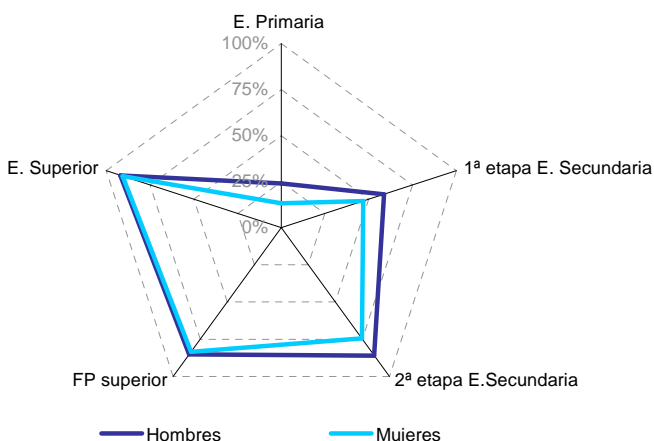


Por provincias, la menor Brecha Digital de Género la presenta Córdoba, con -0,4 puntos de diferencia entre mujeres y hombres. También destaca la provincia de Jaén, en la que, a pesar de haber una diferencia de 3 puntos, ésta es positiva para las mujeres, es decir, hay mayor proporción de mujeres que de hombres que utilizaron el ordenador en los tres meses anteriores a la encuesta.

En sentido contrario a estas dos provincias, Huelva es la que mayor Brecha Digital de Género presenta, siendo además negativa para las mujeres, con -18,7 puntos. Le siguen las provincias de Cádiz, Sevilla y Almería.

1.9. Uso del ordenador en los últimos tres meses según sexo y nivel de estudios. Proporción y Brecha Digital. Andalucía 2008.

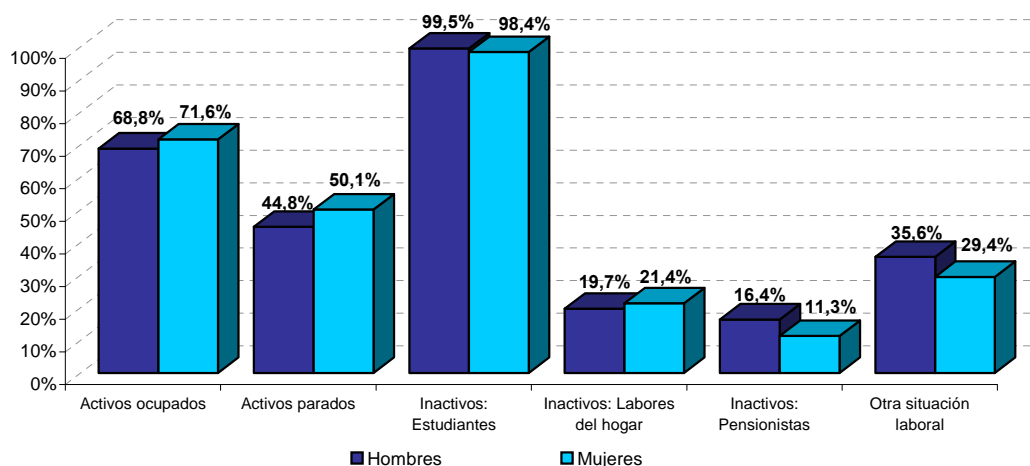
	Educación Primaria	Primera etapa de Educación Secundaria	Segunda etapa de Educación Secundaria	Formación Profesional de Grado Superior	Educación Superior
Hombres	24,0%	58,6%	85,8%	85,3%	92,0%
Mujeres	13,2%	46,7%	74,4%	83,5%	90,9%
Brecha Digital	-10,8	-11,9	-11,4	-1,8	-1,1



La Brecha Digital aumenta en los niveles más bajos del nivel académico, pasando de -1,1 puntos de diferencia entre mujeres y hombres con Estudios Superiores, a una diferencia de -10,8 puntos entre las mujeres y hombres que han superado los Estudios Primarios.

1.10. Uso del ordenador en los últimos tres meses según sexo y situación laboral. Proporción y Brecha Digital. Andalucía 2008.

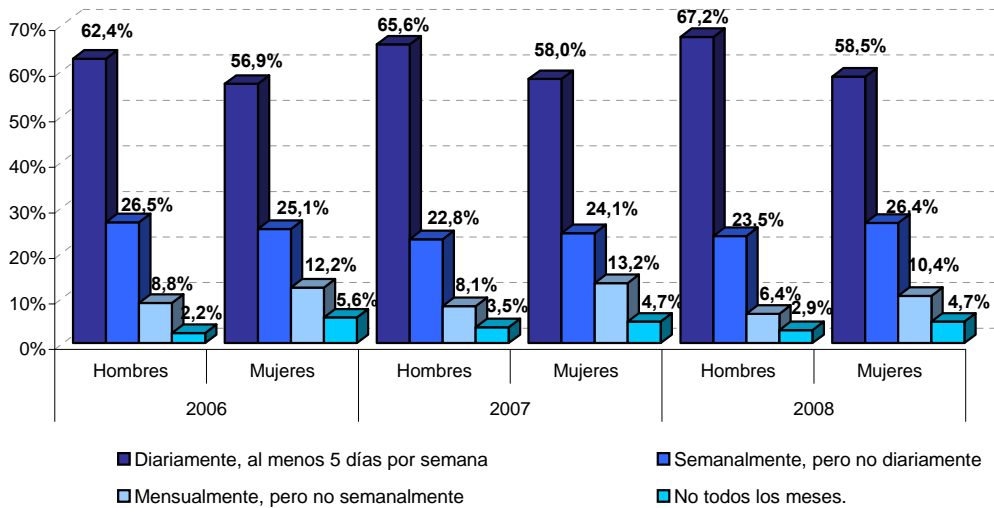
	Activos ocupados	Activos parados	Inactivos: Estudiantes	Inactivos: Labores del hogar	Inactivos: Pensionistas	Otra situación laboral
Hombres	68,8%	44,8%	99,5%	19,7%	16,4%	35,6%
Mujeres	71,6%	50,1%	98,4%	21,4%	11,3%	29,4%
Brecha Digital	2,8	5,3	-1,1	1,7	-5,1	-6,2



Centrándonos en la situación laboral de las personas andaluzas, las menores diferencias entre mujeres y hombres, se dan entre los inactivos estudiantes y los que se dedican a las labores del hogar. Así entre los estudiantes, el 98,4% de las mujeres han utilizado el ordenador en los últimos tres meses, frente al 99,5% de los hombres.

Es destacable, que entre los activos la Brecha Digital, tanto entre los ocupados como entre los parados, es positiva para las mujeres, con un 71,6% de mujeres ocupadas que han utilizado el ordenador frente al 68,8% de los hombres ocupados y con un 50,1% de mujeres paradas frente al 44,8% de los hombres en la misma situación laboral.

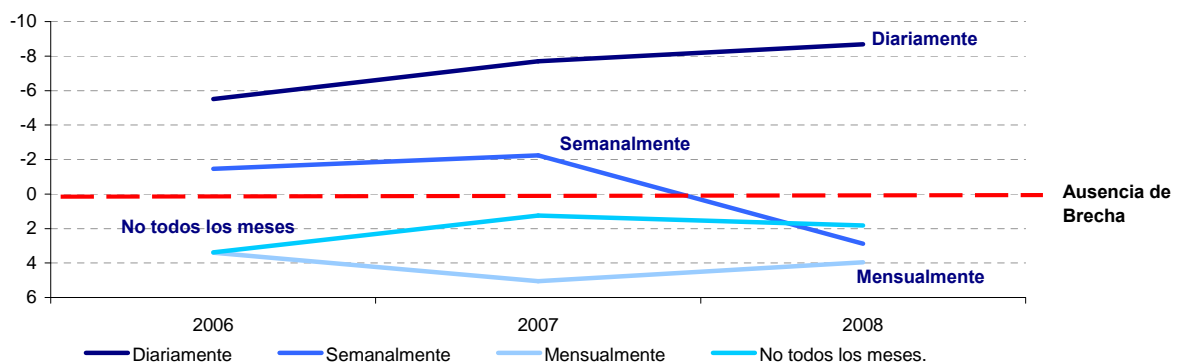
1.11. Evolución de la proporción de andaluces que ha usado el ordenador en los últimos tres meses, según frecuencia de uso y sexo.



Durante estos tres años, los hombres siempre han utilizado el ordenador más frecuentemente que las mujeres. Además entre el 2006 y el 2008, la variación experimentada por la proporción de hombres que utilizan el ordenador diariamente ha sido superior a la variación sufrida por las mujeres que actúan de la misma manera, así mientras que ellos han aumentado un 7,69% su proporción, las mujeres han crecido únicamente un 2,81%.

1.12. Evolución de la Brecha Digital de Género en la frecuencia de uso del ordenador en los últimos tres meses. Andalucía.

	2006	2007	2008
Diariamente, al menos 5 días por semana	-5,5	-7,7	-8,68
Semanalmente, pero no diariamente	-1,46	-2,25	2,89
Mensualmente, pero no semanalmente	3,41	5,05	3,96
No todos los meses.	3,39	1,24	1,83



Como se observa en el gráfico, año a año, la Brecha Digital de Género se ha ido incrementando, indicando que cada vez es mayor la diferencia entre mujeres y hombres que utilizan diariamente el ordenador. Sin embargo, ha aumentado de manera positiva para las mujeres la Brecha en 2008 para las personas que utilizan el ordenador con frecuencia semanal. Así, mientras que en 2007 eran más los hombres que utilizaban semanalmente el ordenador, en 2008, las mujeres superan a los hombres en 2,89 puntos.

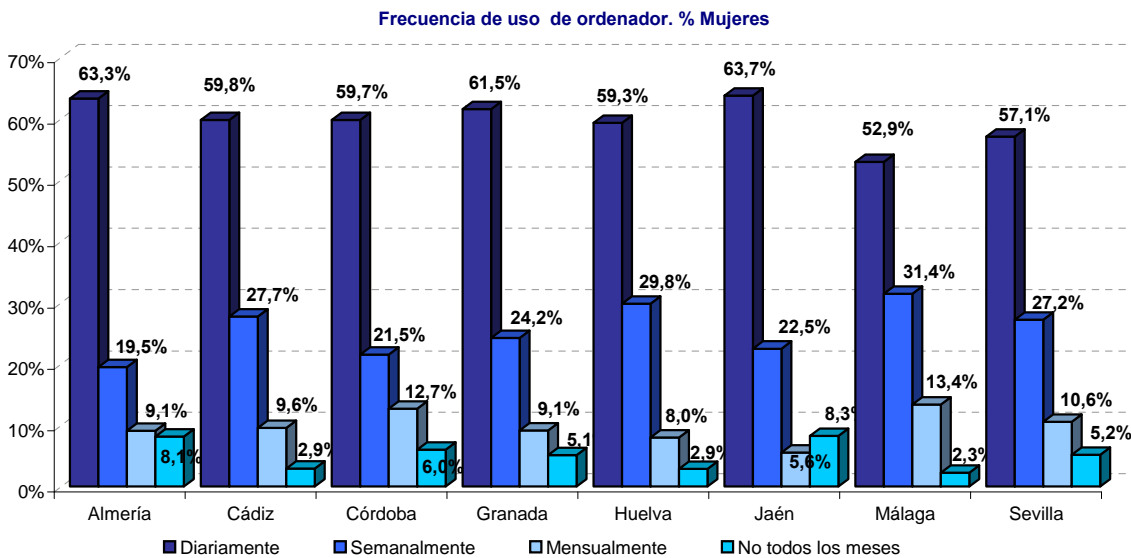
1.13. Brecha Digital de Género en la frecuencia de uso del ordenador en los últimos tres meses según provincia. Andalucía 2008.

	Diariamente	Semanalmente	Mensualmente	No todos los meses.
Almería	3,38	-10,28	-1,26	--
Cádiz	-12,93	7,87	5,24	-0,18
Córdoba	-16,12	6,20	7,32	2,61
Granada	10,98	-10,14	1,23	-2,06
Huelva	-6,43	7,37	-2,17	1,23
Jaén	-10,50	2,84	1,06	6,59
Málaga	-16,59	11,19	6,65	-1,25
Sevilla	-11,09	2,32	5,45	3,32

Sólo en las provincias de Granada y Almería la proporción de mujeres que utiliza el ordenador a diario, es superior a la proporción de hombres, provocando una Brecha Digital de Género positiva de hasta 11 puntos en la provincia de Granada.

Mensualmente, la Brecha Digital se inclina de manera positiva en todas las provincias, salvo en las dos anteriores, indicando que la proporción de mujeres que utiliza el ordenador semanalmente es superior a la proporción de hombres.

1.14. Proporción de andaluzas que ha usado el ordenador en los últimos tres meses según frecuencia de uso y provincia. 2008.



En la provincia de Granada, el 61,5% de las mujeres que ha utilizado el ordenador en los últimos tres meses, lo ha hecho diariamente, frente al 50,5% de los hombres. En Almería, esta diferencia es menor con un 63,3% de mujeres y un 59,9% de hombres.

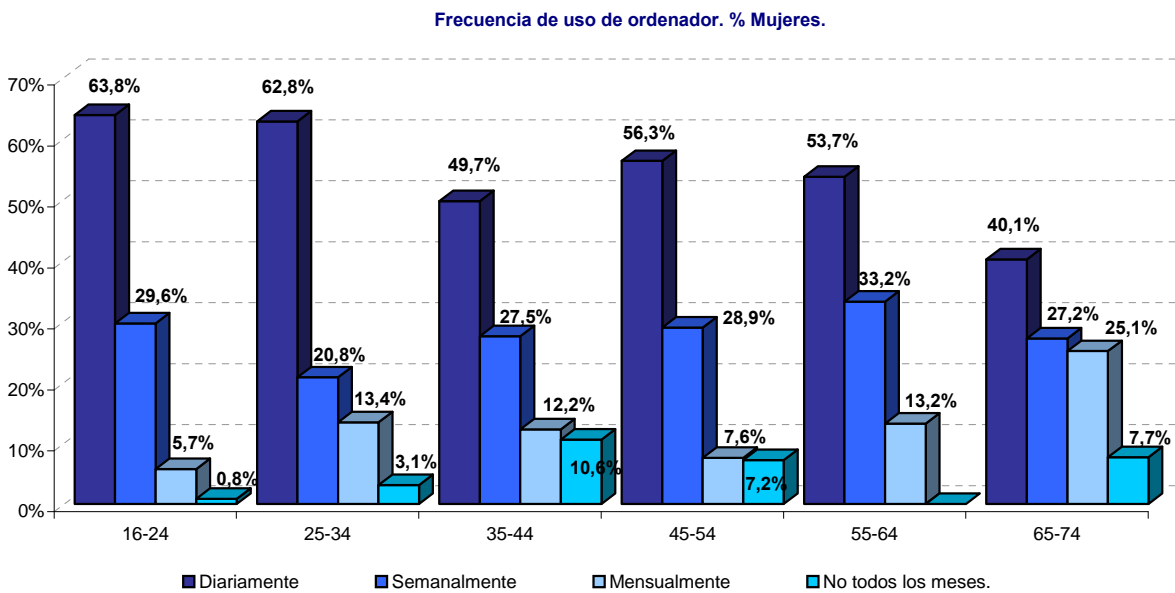
1.15. Brecha Digital de Género en la frecuencia de uso del ordenador en los últimos tres meses según grupo de edad. Andalucía 2008.

	Diariamente	Semanalmente	Mensualmente	No todos los meses.
De 16 a 24 años	-5,60	5,18	3,08	-2,66
De 25 a 34 años	-7,28	-1,98	7,03	2,23
De 35 a 44 años	-11,40	2,79	1,01	7,59
De 45 a 54 años	-10,16	7,32	0,46	2,38
De 55 a 64 años	-18,20	11,05	10,06	--
De 65 a 74 años	-18,54	-2,84	--	-3,70

La Brecha Digital entre mujeres y hombres que utilizan el ordenador diariamente es en todos los grupos de edad negativa para las mujeres, aumentando su valor cuanto mayor es el grupo de edad.

Con frecuencia semanal, la Brecha Digital de Género se inclina de forma positiva para las mujeres en los grupos de edad de entre 25 y 34 años y de las mayores de 65 años.

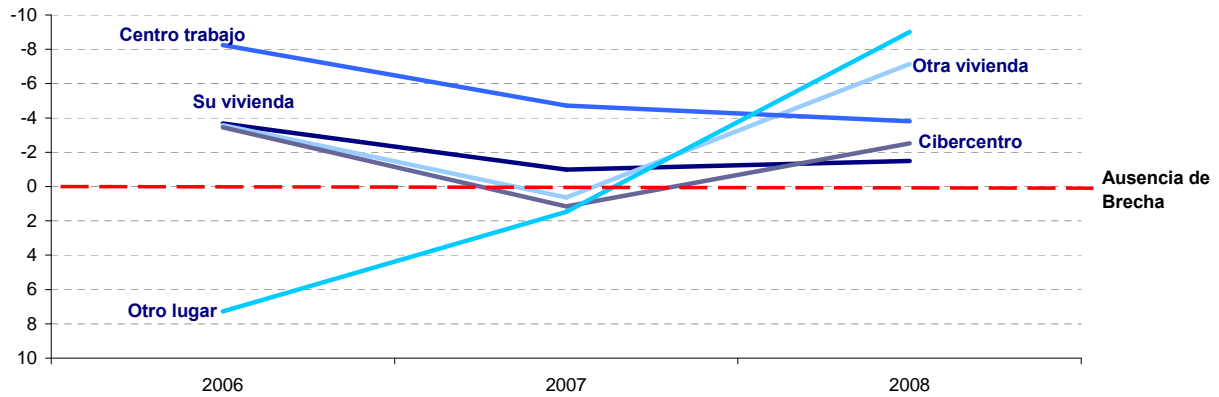
1.16. Proporción de andaluzas que ha usado el ordenador en los últimos tres meses según frecuencia de uso y grupo de edad. 2008.



Más del 60% de las mujeres de entre 16 y 24 años que ha utilizado el ordenador en los últimos tres meses, lo ha hecho diariamente y casi un 30% con frecuencia semanal. Entre las mujeres que tienen entre 25 y 34 años, la frecuencia diaria de uso del ordenador se mantiene superior al 60%, mientras que la semanal disminuye hasta el 21% aproximadamente. Conforme aumenta la edad de las mujeres, se observa que disminuye la frecuencia de uso del ordenador.

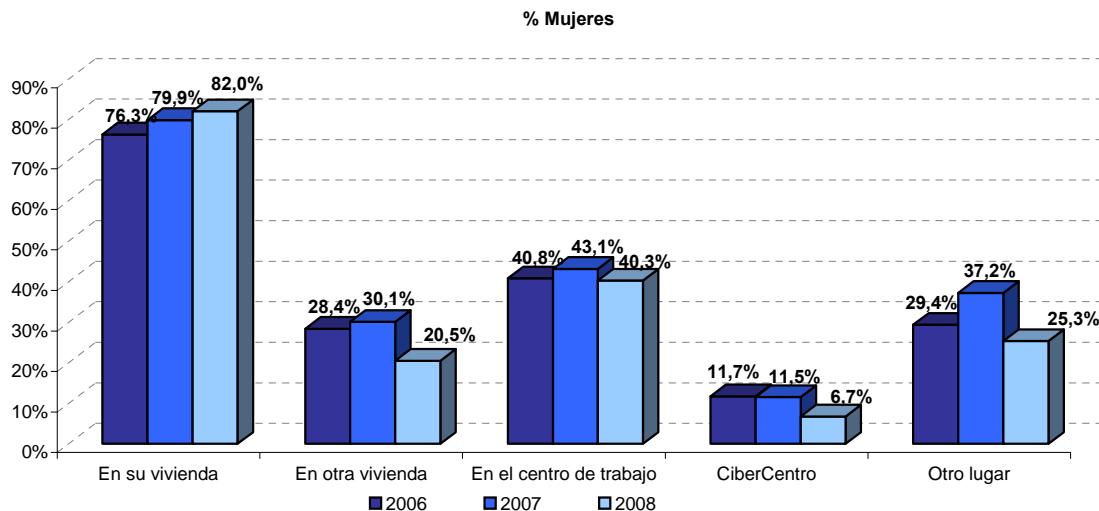
1.17. Evolución de la Brecha Digital de Género en el uso del ordenador en los últimos tres meses según lugar de uso. Andalucía.

	2006	2007	2008
En su vivienda	-3,68	-0,99	-1,49
En otra vivienda	-3,59	0,64	-7,15
En el centro de trabajo	-8,25	-4,71	-3,81
CiberCentro	-3,46	1,15	-2,52
Otro lugar	7,27	1,48	-9,01



Mientras que la Brecha Digital de Género en el uso del ordenador en el centro de trabajo ha ido disminuyendo positivamente respecto a las mujeres, el uso del ordenador en el resto de lugares supone un aumento de la Brecha de forma negativa para las mujeres, superando así la proporción de hombres a la de mujeres en todos los posibles lugares de uso.

1.18. Evolución de la proporción de andaluzas que han usado el ordenador en los últimos tres meses, según lugar de uso y sexo.



Tanto en hombres como en mujeres, el uso del ordenador en la vivienda ha ido aumentando a lo largo de los años, siendo mayor el crecimiento experimentado entre la proporción de mujeres, un 7,5% entre 2006 y 2008, que entre los hombres, un 4,4%.

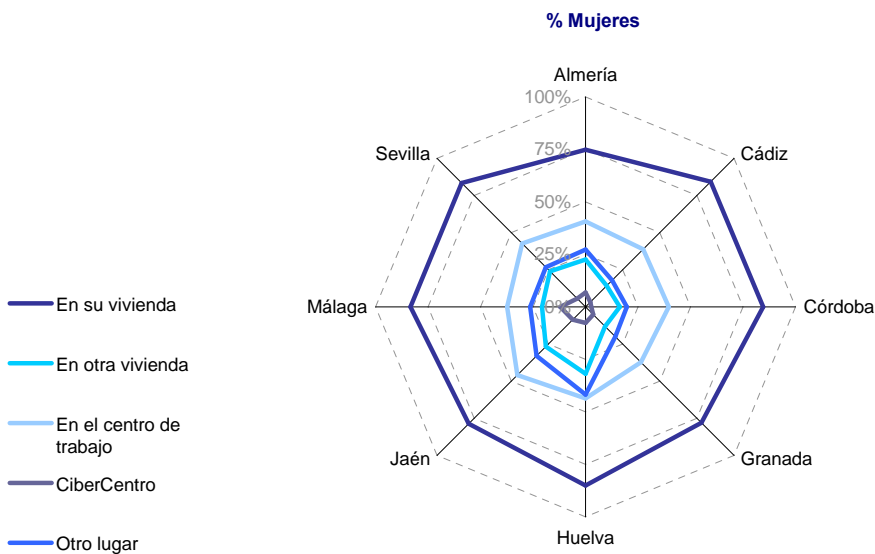
Cabe notar cómo el uso del ordenador en los cibercentros ha ido disminuyendo tanto en hombres como en mujeres desde 2006, en ese año el 11,7% de las mujeres acudía a estos centros para utilizar el ordenador, así como el 15,2% de los hombres, actualmente el 6,7% de las mujeres y el 9,3% de los hombres que utilizan el ordenador acude a cibercentros.

1.19. Brecha Digital de Género en el uso del ordenador en los últimos tres meses según lugar de uso y provincia. Andalucía 2008.

	En su vivienda	En otra vivienda	En el centro de trabajo	CiberCentro	Otro lugar
Almería	-2,56	-10,07	-9,13	-10,35	-10,26
Cádiz	-5,65	-10,92	-3,14	-0,50	-9,50
Córdoba	1,27	6,18	-9,28	1,94	2,38
Granada	-3,92	-7,41	-4,36	-9,04	-1,54
Huelva	-1,09	-4,25	11,23	5,57	-3,40
Jaén	8,62	-5,75	1,36	-1,90	-6,70
Málaga	1,73	-11,07	0,50	-2,43	-15,69
Sevilla	-3,09	-5,44	-8,74	-1,97	-11,58

Córdoba, Jaén y Málaga son las únicas provincias andaluzas que presentan una Brecha positiva para las mujeres que utilizan el ordenador en su vivienda. Para aquellas que lo utilizan en el centro de trabajo, la provincia de Málaga es la que presenta menores diferencias entre hombres y mujeres, con una Brecha de 0,5 puntos. La provincia de Huelva y la de Jaén presentan también, valores positivos para las mujeres, aunque la diferencia es más amplia en estas provincias.

1.20. Proporción de andaluzas que han usado el ordenador en los tres últimos meses según lugar de uso y provincia. 2008.



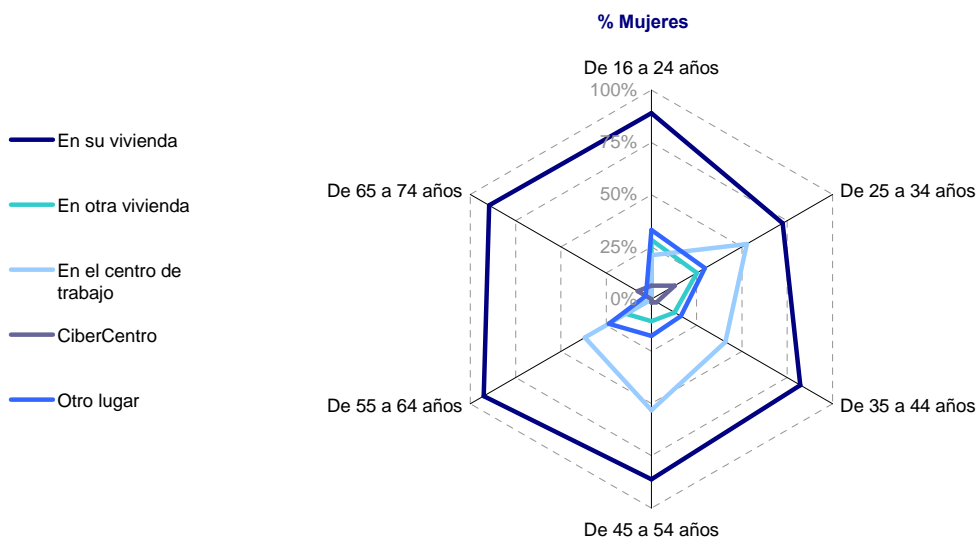
Huelva es la provincia en la que mayor proporción de mujeres utiliza el ordenador en su vivienda, con un 85,1% sobre el total de mujeres que ha usado el ordenador en los últimos tres meses. La provincia de Málaga, con el 12,1% es la que presenta mayor proporción de mujeres que utiliza el ordenador en un cibercentro.

1.21. Brecha Digital de Género en el uso del ordenador en los últimos tres meses según lugar de uso y grupo de edad. Andalucía 2008.

	En su vivienda	En otra vivienda	En el centro de trabajo	CiberCentro	Otro lugar
De 16 a 24 años	0,5	-14,6	8,4	-9,5	-19,2
De 25 a 34 años	-7,4	-10,4	2,8	0,6	-12,3
De 35 a 44 años	3,3	-8,8	-17,8	-3,2	-9,6
De 45 a 54 años	-1,9	1,5	-4,6	-0,5	0,7
De 55 a 64 años	6,1	4,3	-12,3	--	7,4
De 65 a 74 años	3,2	--	--	--	-15,2

Entre los hombres y mujeres que utilizan el ordenador en su vivienda y que tienen edades comprendidas entre los 16 y los 24 años, casi no existe Brecha Digital, siendo ésta de 0,5 puntos. En general, en los cibercentros, los hombres usan más que las mujeres el ordenador, siendo la Brecha Digital de Género superior para las personas de entre 16 y 24 años.

1.22. Proporción de andaluzas que han usado el ordenador en los tres últimos meses según lugar de uso y grupo de edad. 2008.



La mayor proporción de mujeres que utiliza el ordenador en su propia vivienda se da en las mujeres de entre 55 y 64 años (92,7%), mientras que la menor se da entre las mujeres de 25 a 34 años (72,5%).

Desde el centro de trabajo, las mujeres que en mayor proporción utilizan el ordenador son las que tienen entre 45 y 54 años y las que tienen entre 25 y 34 años.

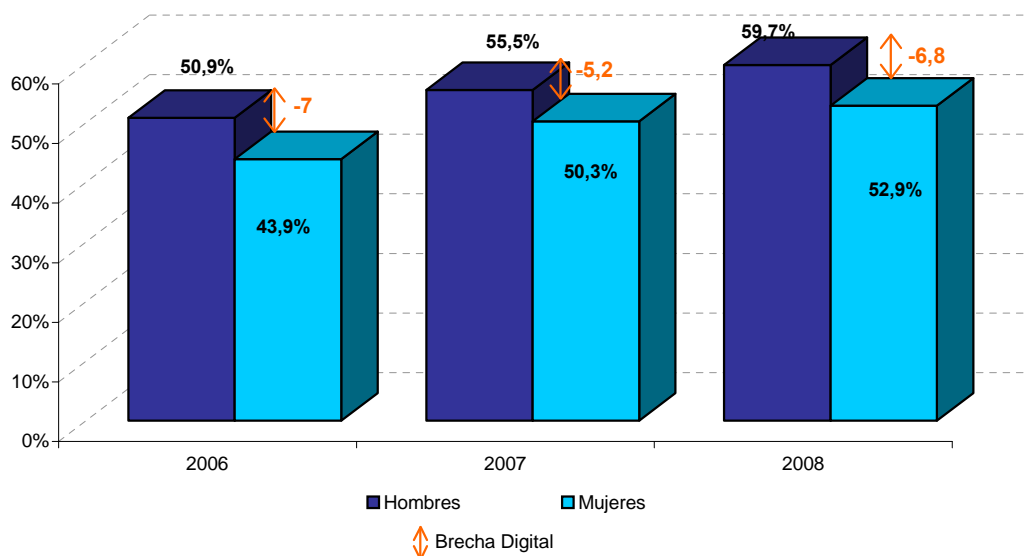
C pítulo II. Uso de internet. Perspectiva de g nero.

2.0. Introducci n.

En este cap tulo se muestra la situaci n actual de los principales indicadores relacionados con el uso de internet, se analiza el uso de  ste en funci n de la frecuencia y el lugar de uso, as  como de las variables sociodemogr ficas que nos proporciona la encuesta (provincia de residencia, nivel de estudios, grupo de edad, etc.), poniendo especial atenci n a las diferencias entre hombres y mujeres que refleja la Brecha Digital de G nero.

Asimismo, se realiza una comparativa temporal y territorial del uso de internet entre ambos sexos, mostrando una comparativa entre los datos relativos a los  ltimos tres a os (2006, 2007 y 2008) y las diferencias entre los datos auton micos, nacionales y europeos.

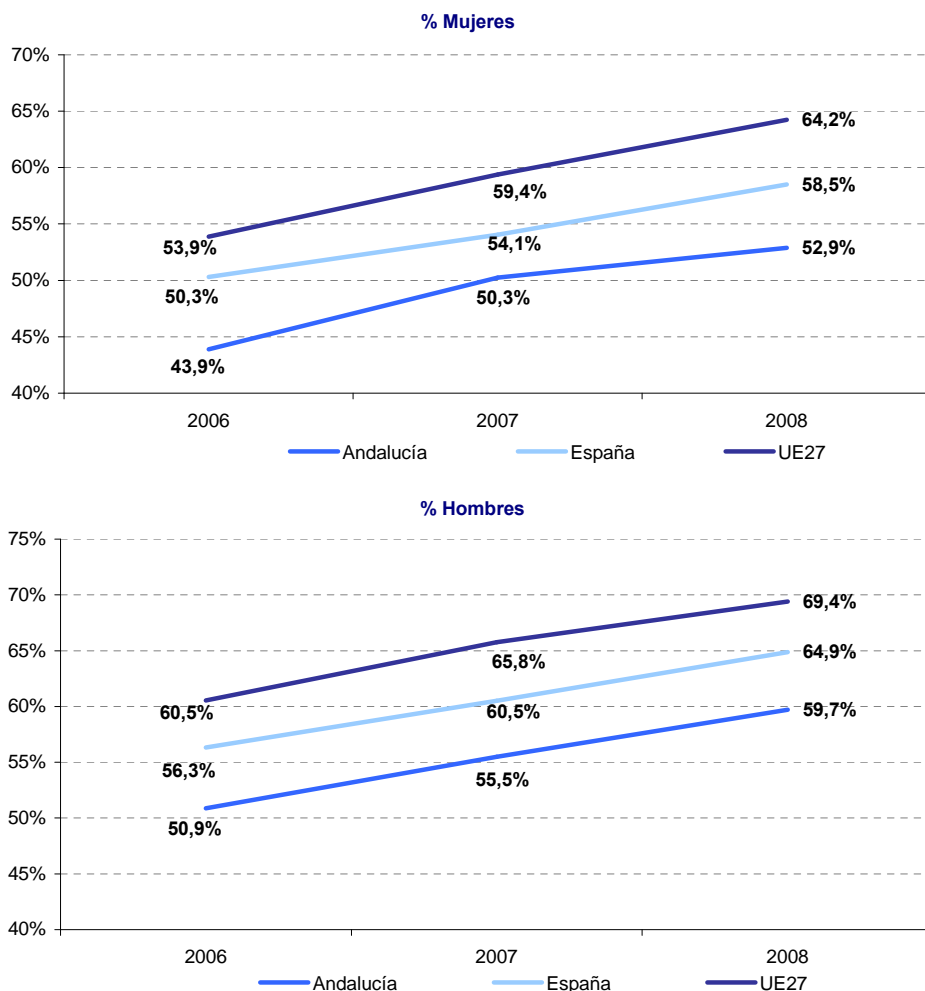
2.1. Evoluci n de la proporci n de personas andaluzas que han usado alguna vez un internet seg n sexo.



Brecha Digital: % Mujeres - % Hombres

La Brecha Digital de G nero en Andaluc a en el uso de internet, se mantiene similar en 2008 a la existente en 2006. A pesar de  sto, la proporci n de mujeres que ha usado alguna vez internet ha aumentado en estos tres a os, pasando del 43,9% en 2006, al 52,9% en el a o 2008, a n as , como muestra la Brecha negativa, la proporci n de hombres que usa internet sigue siendo superior a la de las mujeres.

2.2. Evolución de la proporción de personas andaluzas que han usado alguna vez un internet según territorio y sexo.



Tanto si hablamos de mujeres como de hombres, Andalucía en estos últimos tres años no supera el valor nacional ni el europeo de la proporción de personas que usan internet. Tanto en España como en Europa, la Brecha Digital de Género se inclina de forma negativa para las mujeres, siendo siempre la proporción de hombres que usa internet superior a la de las mujeres.

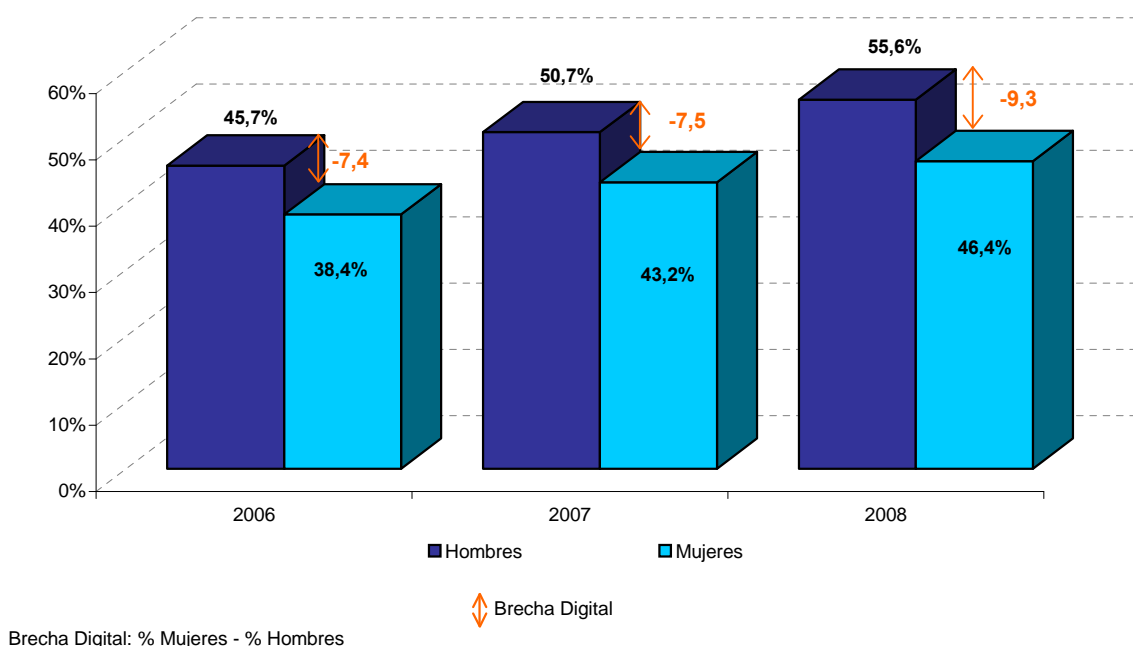
2.3. Evolución de la proporción de personas que han usado alguna vez internet según territorio y sexo.

	Mujeres			Hombres		
	Andalucía	España	UE27	Andalucía	España	UE27
2006-2007	14,49%	7,47%	10,21%	9,11%	7,41%	8,64%
2007-2008	5,24%	8,22%	8,19%	7,57%	7,20%	5,54%

En el año 2007, las mujeres andaluzas que habían usado alguna vez internet aumentaron respecto al año anterior un 14,49%, incremento superior al experimentado a nivel nacional y a nivel europeo ese mismo año. Sin embargo, en el año 2008, el incremento que ha tenido lugar respecto al año anterior en Andalucía, es menor que el que se ha producido tanto a nivel nacional como a nivel europeo.

A continuación, se analiza el indicador de uso de internet en los últimos tres meses, teniendo en cuenta que este periodo se refiere a los tres meses anteriores a la realización de la Encuesta de Tecnologías de la Información y Comunicación en los Hogares elaborada por el Instituto Nacional de Estadística. Al acotar el periodo de uso, el indicador se aproxima más al concepto de usuario habitual de internet.

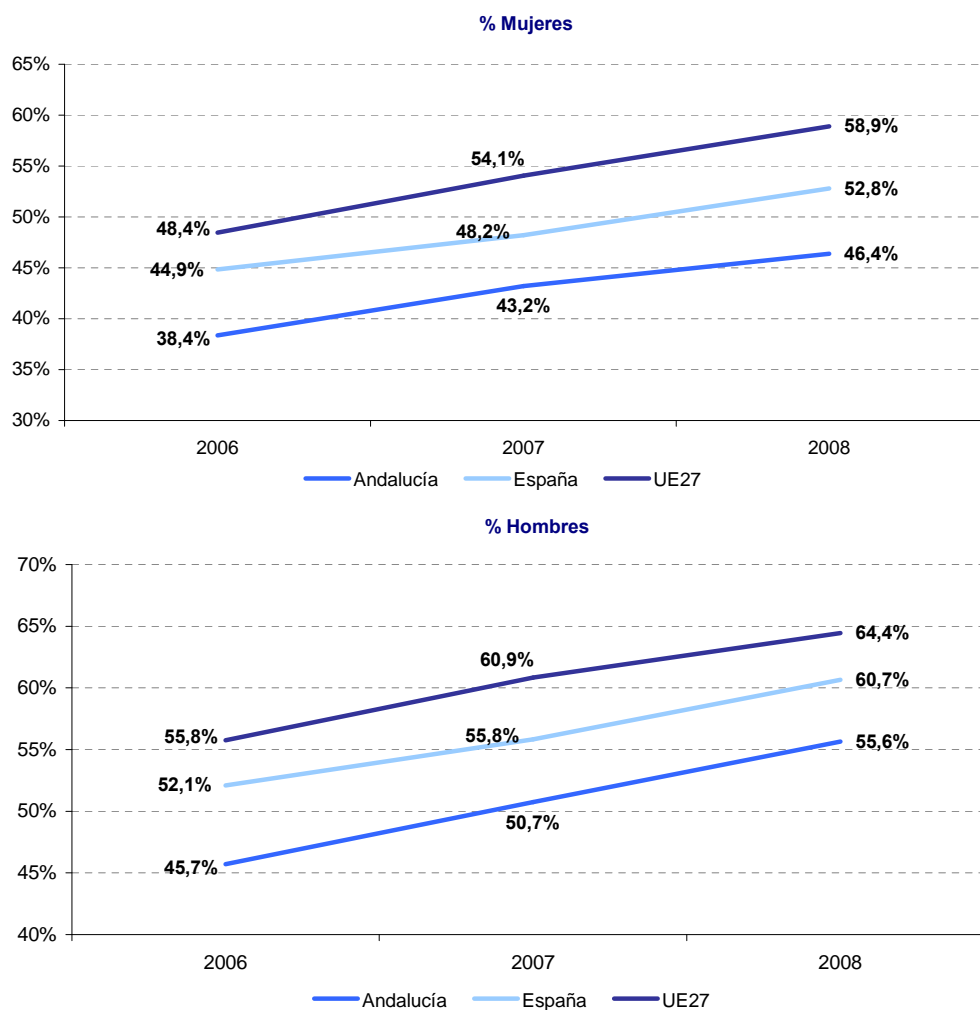
2.4. Evolución de la proporción de andaluces que ha usado internet en los últimos tres meses según sexo.



La proporción de mujeres que ha utilizado internet en los tres meses anteriores a la encuesta, ha aumentado durante estos tres años, pasando del 38,4% en 2006 al 46,4% en 2008. A pesar de este incremento, la Brecha Digital de Género en esta variable, ha aumentado en casi dos puntos en 2008 respecto a 2006.

Mientras que en el año 2006, la Brecha Digital de Género rondaba los -7 puntos en los tres territorios, en el año 2008 tanto en Andalucía como en España la Brecha sufre un incremento, siendo superior en Andalucía que en el territorio nacional, mientras que en Europa desciende a los -5,6 puntos.

2.5. Evolución de la proporción de personas que ha usado internet en los últimos tres meses según sexo.



La proporción de mujeres europeas que ha usado internet en los últimos tres meses se sitúa en el año 2008 en un 58,9%, sin embargo, en Andalucía se sitúa en el 46,4%.

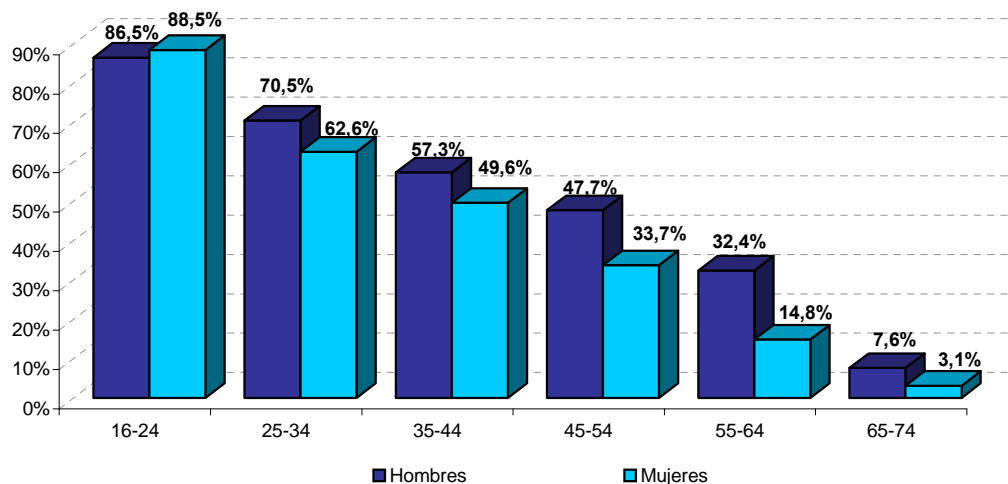
2.6. Evolución de la tasa de variación de la proporción de personas que han usado alguna vez internet según territorio y sexo.

	Mujeres			Hombres		
	Andalucía	España	UE27	Andalucía	España	UE27
2006-2007	12,65%	7,46%	11,59%	11,02%	7,17%	9,14%
2007-2008	7,38%	9,52%	8,92%	9,66%	8,68%	5,91%

Mientras que en la UE, en el año 2007, se produjo un crecimiento del 11,59% de las mujeres que habían usado internet en los tres meses anteriores a la encuesta, en Andalucía el crecimiento experimentado por este colectivo, fue algo mayor, del 12,65%. Esta situación no se repite en el año 2008, ya que, además de producirse incrementos inferiores, el sufrido en Andalucía es inferior tanto al nacional como al europeo.

2.7. Uso de internet en los últimos tres meses según sexo y grupo de edad. Proporción y Brecha Digital. Andalucía 2008.

	De 16 a 24 años	De 25 a 34 años	De 35 a 44 años	De 45 a 54 años	De 55 a 64 años	De 65 a 74 años
Hombres	86,5%	70,5%	57,3%	47,7%	32,4%	7,6%
Mujeres	88,5%	62,6%	49,6%	33,7%	14,8%	3,1%
Brecha Digital	2	-7,9	-7,7	-14	-17,6	-4,5



El 88,5% de las mujeres andaluzas de entre 16 y 24 años, ha accedido a internet en los últimos tres meses, generando un Brecha, en este caso positiva para las mujeres frente a los hombres, de este grupo de edad de 2 puntos.

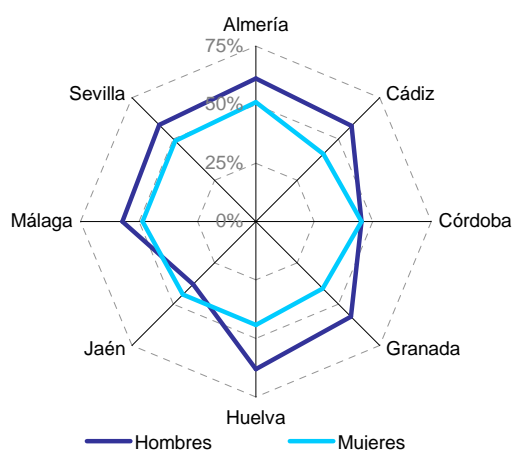
La Brecha Digital entre hombres y mujeres aumenta conforme a la edad, situándose en el grupo de los que tienen entre 55 y 64 años en -17,6 puntos.

2.8. Uso de internet en los últimos tres meses según sexo y provincia. Proporción y Brecha Digital. Andalucía 2008.

	Hombres	Mujeres	Brecha Digital
Almería	61,2%	51,1%	-10,1
Cádiz	57,8%	40,9%	-16,9
Córdoba	45,1%	45,2%	0,1
Granada	57,5%	40,4%	-17,1
Huelva	63,1%	44,2%	-18,9
Jaén	37,9%	44,0%	6,1
Málaga	57,1%	48,5%	-8,6
Sevilla	58,4%	48,7%	-9,7
Andalucía	55,6%	46,4%	-9,2

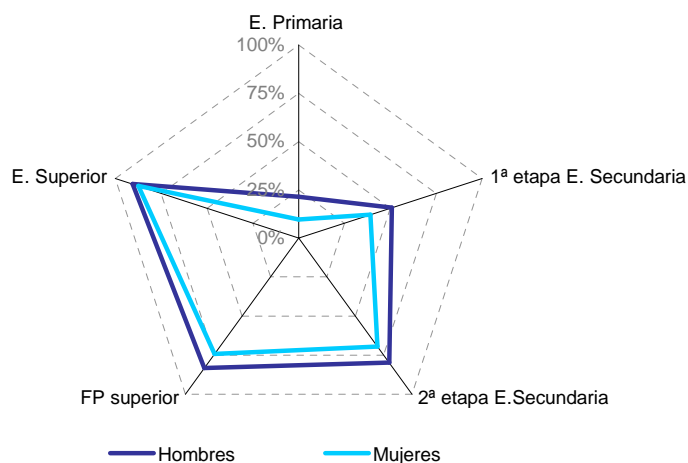
Córdoba es la única provincia andaluza que muestra igualdad en el acceso a internet entre hombres y mujeres. Entre el resto de provincias, es Jaén la única que muestra una Brecha Digital positiva para las mujeres.

Huelva es la provincia que muestra mayor valor de la Brecha Digital, siendo negativa para las mujeres, ya que el 63,1% de los hombres onubenses se conectaron a internet en los tres meses anteriores a la encuesta, frente a sólo el 44,2% de las mujeres residentes en esta provincia.



2.9. Uso de internet en los últimos tres meses según sexo y nivel de estudios. Proporción y Brecha Digital. Andalucía 2008.

	Educación Primaria	Primera etapa de Educación Secundaria	Segunda etapa de Educación Secundaria	Formación Profesional de Grado Superior	Educación Superior
Hombres	21,3%	50,7%	79,7%	83,2%	90,5%
Mujeres	9,7%	39,2%	69,4%	74,1%	87,3%
Brecha Digital	-11,6	-11,5	-10,3	-9,1	-3,2

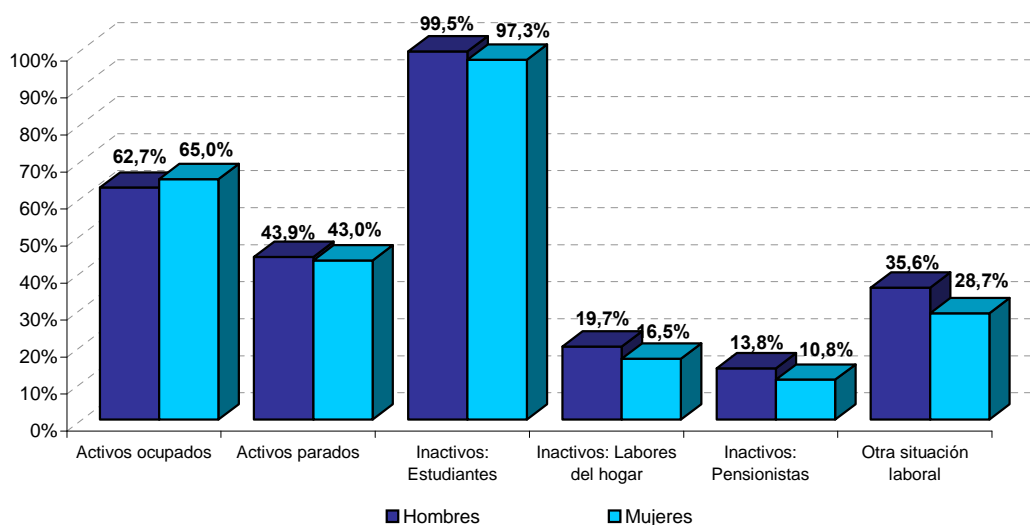


A mayor nivel educativo, menor se hace la Brecha Digital entre mujeres y hombres, de forma que se sitúa en -3,2 puntos en aquellas personas que tienen superada la educación superior.

No obstante en todos los niveles educativos el uso que de internet hacen las mujeres siempre es inferior.

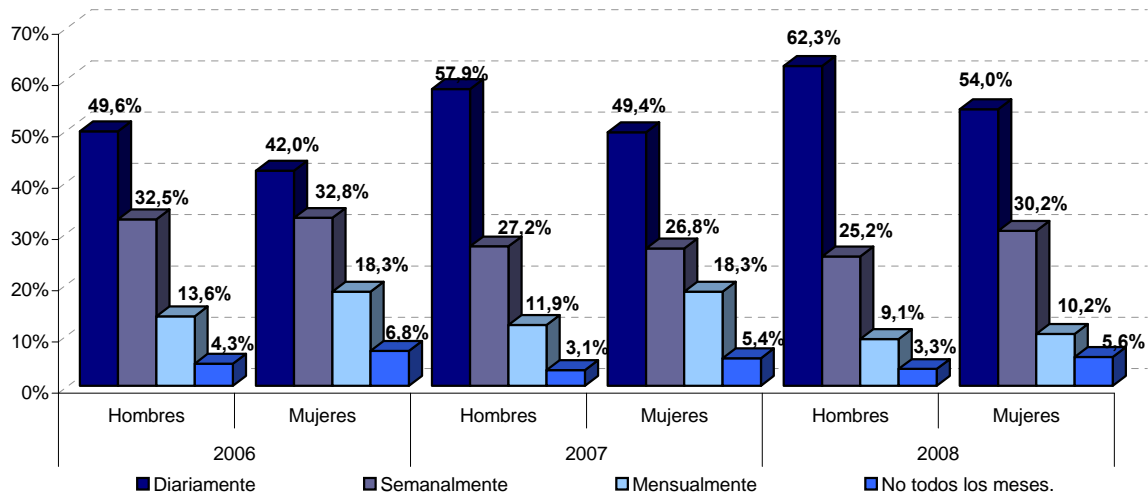
2.10. Uso de internet en los últimos tres meses según sexo y situación laboral. Proporción y Brecha Digital. Andalucía 2008.

	Activos ocupados	Activos parados	Inactivos: Estudiantes	Inactivos: Labores del hogar	Inactivos: Pensionistas	Otra situación laboral
Hombres	62,7%	43,9%	99,5%	19,7%	13,8%	35,6%
Mujeres	65,0%	43,0%	97,3%	16,5%	10,8%	28,7%
Brecha Digital	2,3	-0,9	-2,2	-3,2	-3	-6,9



El 65% de las mujeres ocupadas se ha conectado a internet en los últimos tres meses, provocando una diferencia con los hombres ocupados de 2,3 puntos. Entre las personas paradas, casi no existe Brecha Digital de Género, aproximadamente el 43% de los hombres y también de las mujeres se ha conectado a internet en los tres últimos meses.

2.11. Evolución de la proporción de personas andaluzas que han usado internet en los últimos tres meses según frecuencia de uso y sexo.

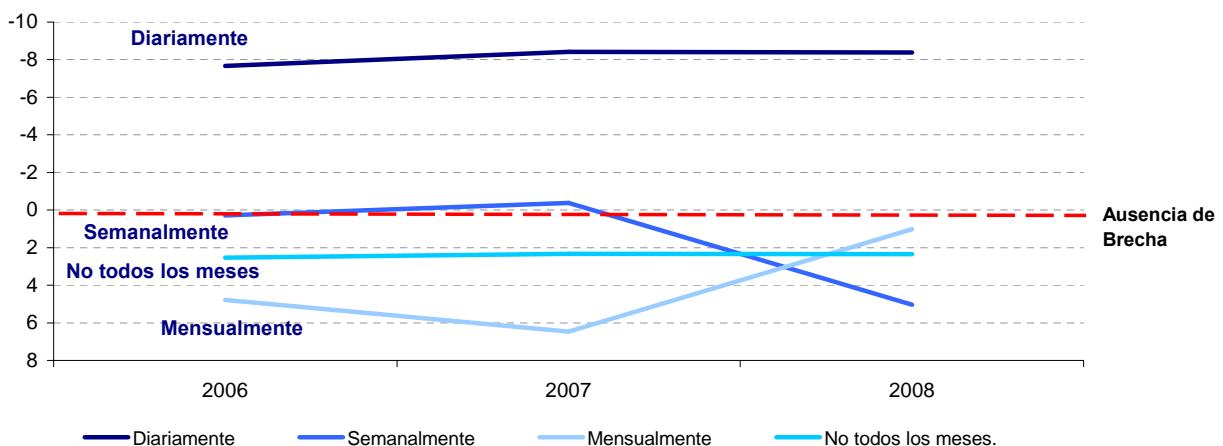


La conexión diaria a internet ha ido creciendo a lo largo de estos años, el 42% de las mujeres que en 2006 había accedido a internet en los últimos tres meses lo hizo a diario, actualmente, en 2008, lo hace el 54% de este colectivo.

Este incremento en el acceso diario en las mujeres entre el año 2006 y el 2008 es del 28,6%, mientras que para los hombres ha sido del 25,6%.

2.12. Evolución de la Brecha Digital de Género en la frecuencia de uso de internet en los últimos tres meses. Andalucía.

	2006	2007	2008
Diariamente	-7,67	-8,41	-8,38
Semanalmente	0,29	-0,38	5,03
Mensualmente	4,78	6,47	1,01
No todos los meses.	2,53	2,33	2,34



A pesar de que el incremento que se ha producido en el uso diario de internet es superior en las mujeres que en los hombres, la Brecha Digital de Género ha aumentado negativamente para las mujeres, situándose en -8,38 puntos.

La Brecha en la conexión semanal a internet, que en 2006 y en 2007 era casi nula, se ha situado en 5,03 puntos a favor de las mujeres.

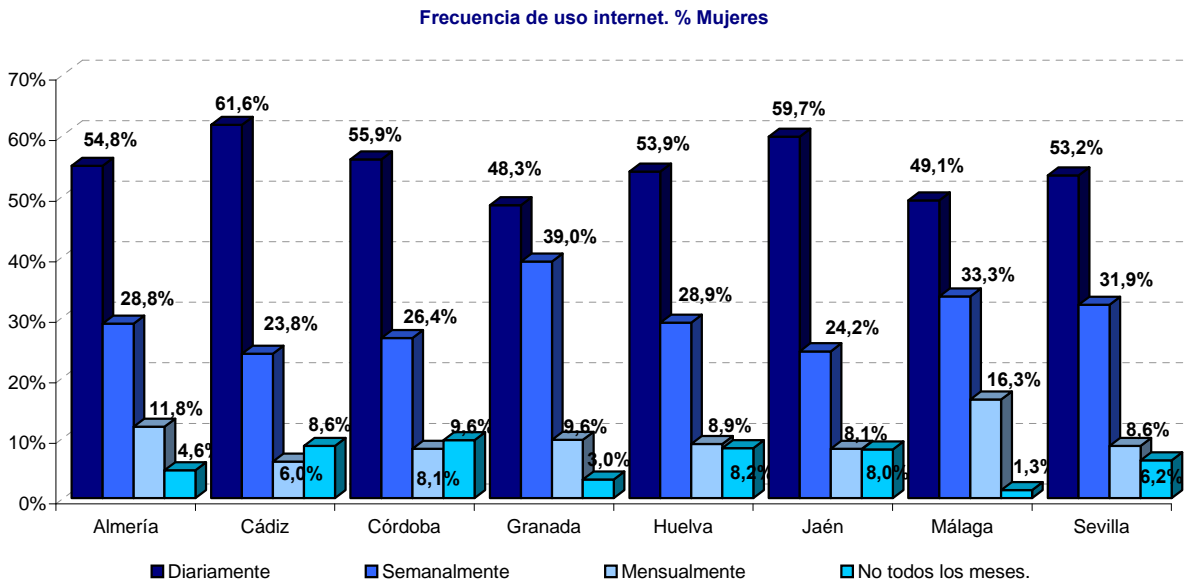
2.13. Brecha Digital de Género en la frecuencia de uso de internet en los últimos tres meses según provincia. Andalucía 2008.

	Diariamente	Semanalmente	Mensualmente	No todos los meses.
Almería	4,24	-4,82	-4,03	--
Cádiz	-6,10	0,89	-0,74	5,95
Córdoba	-13,87	3,58	3,96	6,33
Granada	4,78	2,85	-1,35	-6,29
Huelva	-8,39	4,71	-3,46	7,13
Jaén	-7,19	-0,25	3,70	3,74
Málaga	-12,74	11,61	4,31	-3,18
Sevilla	-16,37	9,69	2,13	4,55

Sevilla es la provincia que muestra mayores diferencias entre hombres y mujeres en la conexión diaria a internet, situándose la Brecha Digital en -16,37 puntos. Almería y Granada son las únicas provincias que presentan una Brecha positiva para las mujeres en la conexión diaria a internet.

En general, la Brecha Digital de Género es positiva en casi todas las provincias andaluzas en la conexión semanal a internet.

2.14. Proporción de andaluzas que ha usado internet en los tres últimos meses según provincia. 2008.



En la mayoría de las provincias andaluzas, más del 50% de las mujeres utiliza internet diariamente, sólo en las provincias de Granada y Málaga esta proporción es inferior al 50%.

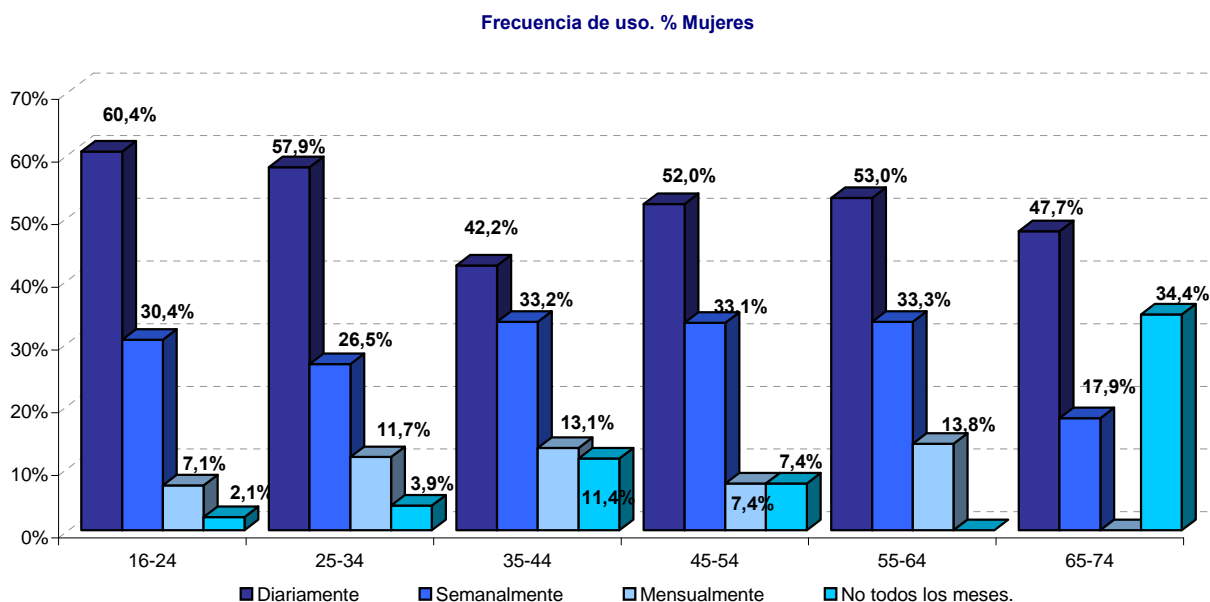
2.15. Brecha Digital de Género en la frecuencia de uso de internet en los últimos tres meses según grupo de edad. Andalucía 2008.

	Diariamente	Semanalmente	Mensualmente	No todos los meses.
De 16 a 24 años	0,04	2,36	-0,93	-1,48
De 25 a 34 años	-9,38	4,58	1,78	3,02
De 35 a 44 años	-18,82	7,43	3,66	7,73
De 45 a 54 años	-8,40	10,38	-3,57	1,59
De 55 a 64 años	-6,74	1,58	7,21	--
De 65 a 74 años	2,58	-12,52	--	9,93

Los hombres y las mujeres de entre 16 y 24 años se conectan diariamente a internet en las mismas proporciones, por eso la Brecha Digital se hace casi nula en este grupo de edad.

La mayor Brecha Digital entre mujeres y hombres en la conexión diaria a internet, aparece en las personas con edades comprendidas entre los 35 y los 44 años, donde sólo el 42,2% de las mujeres se conecta diariamente, frente al 61% de hombres.

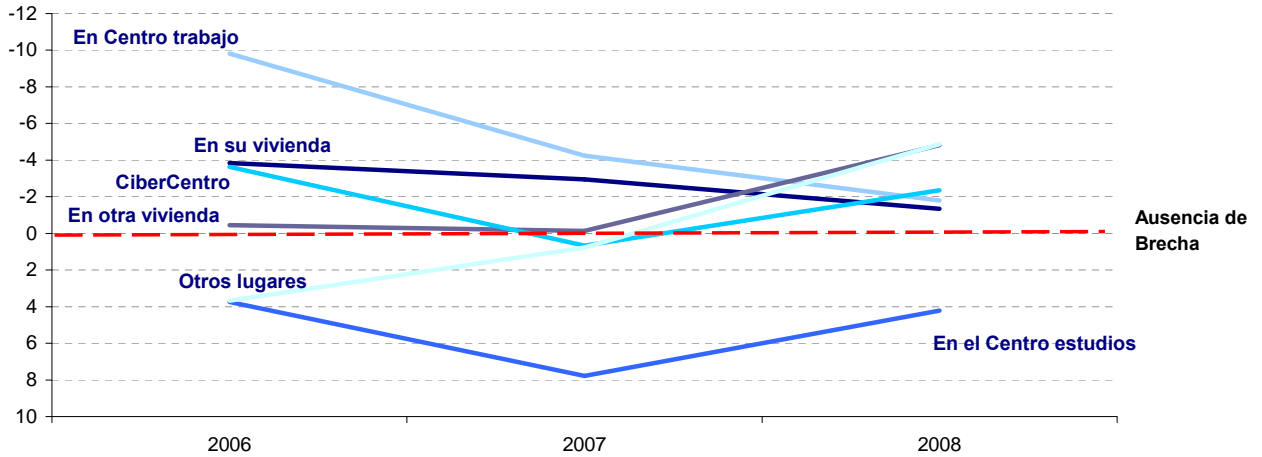
2.16. Proporción de mujeres que ha usado internet en los últimos tres meses según grupo de edad. Andalucía 2008.



La mayoría de las mujeres en todos los grupos de edad, utiliza internet diariamente, ahora bien, esta proporción es mayor en las mujeres más jóvenes, así alrededor del 60% de las mujeres de entre 16 y 24 años y de las de entre 24 y 34 años, utiliza internet diariamente. Las mujeres de entre 65 y 74 años son las que con menos frecuencia utilizan internet, ya que más del 50% no lo utiliza diariamente.

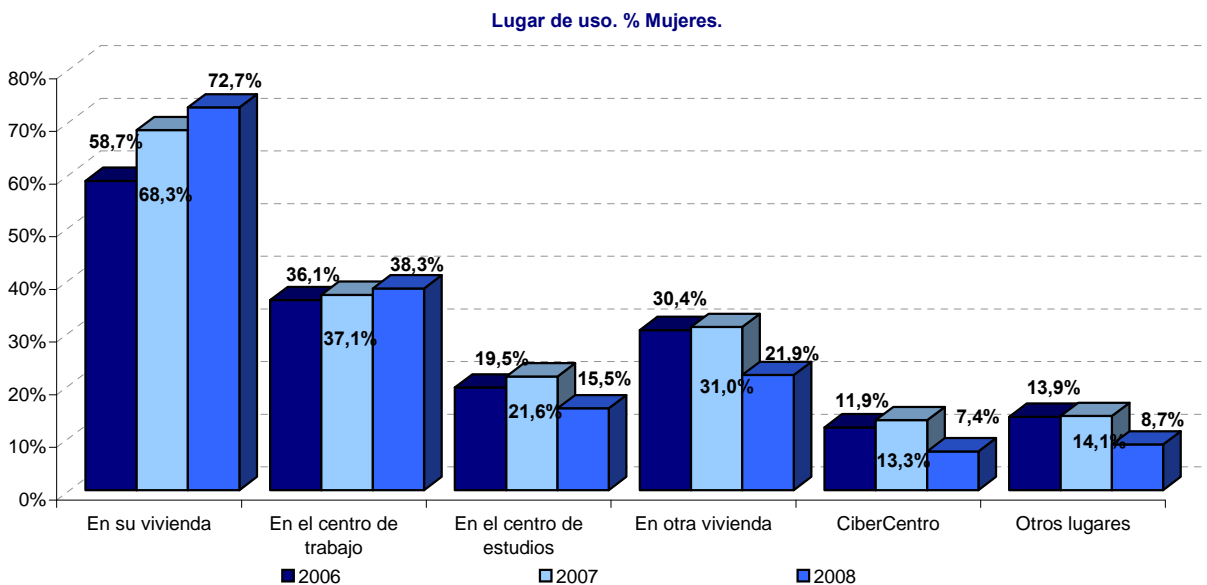
2.17. Evolución de la Brecha Digital de Género en el uso de internet en los últimos tres meses según lugar de uso. Andalucía.

	2006	2007	2008
En su vivienda	-3,84	-2,95	-1,33
En el centro de trabajo	-9,81	-4,23	-1,79
En el centro de estudios	3,75	7,78	4,22
En otra vivienda	-0,45	-0,13	-4,83
CiberCentro	-3,63	0,67	-2,36
Otros lugares	3,67	0,77	-4,88



La Brecha Digital de Género ha disminuido notablemente en el acceso a internet desde el centro de trabajo, pasando de -9,81 puntos en 2006 a -1,79 en 2008. Lo mismo viene ocurriendo con el acceso a internet desde la propia vivienda, siendo en 2008 de -1,33 puntos.

2.18. Evolución de la proporción de andaluzas que ha usado internet en los últimos tres meses, según lugar de uso y sexo.



El acceso a internet en la propia vivienda ha ido creciendo a lo largo de estos años tanto en hombres como en mujeres. El incremento en las mujeres entre 2006 y 2008 ha sido del 23,8%, superior a 18,2% de los hombres.

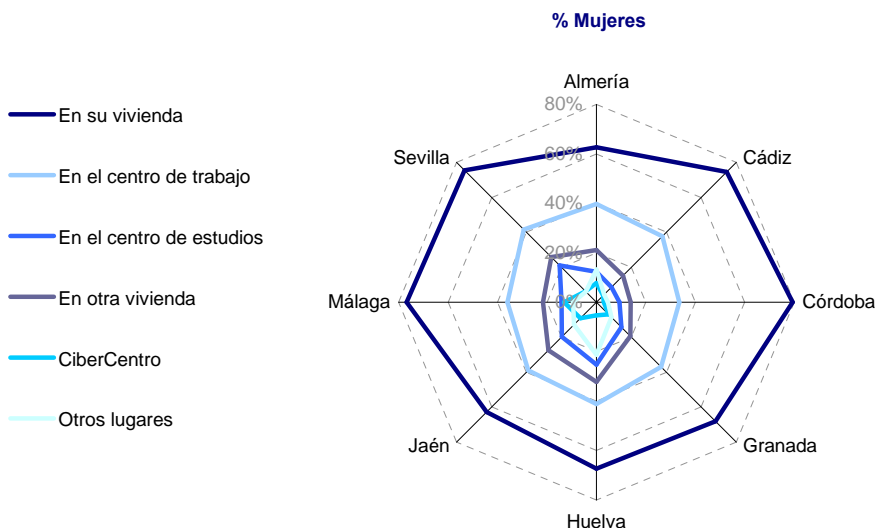
2.19. Brecha Digital de Género en el uso de internet en los últimos tres meses según lugar de uso y provincia. Andalucía 2008.

	En su vivienda	En el centro de trabajo	En el centro de estudios	En otra vivienda	CiberCentro	Otros lugares
Almería	-1,61	-4,37	3,04	-13,85	-12,38	0,49
Cádiz	-4,56	0,49	1,99	-6,29	-0,43	-3,51
Córdoba	2,98	-14,58	-4,34	6,52	2,11	-7,65
Granada	6,02	2,80	6,38	-0,98	-7,91	-1,81
Huelva	-12,58	13,45	10,21	-6,61	3,17	0,78
Jaén	1,99	0,39	6,74	-6,16	-2,99	-7,60
Málaga	4,87	2,14	-0,65	-9,84	-2,00	-10,68
Sevilla	-7,19	-8,30	9,20	-0,99	-0,55	-4,41

Huelva es la provincia que presenta mayor Brecha Digital entre mujeres y hombres en el acceso a internet desde la vivienda, siendo la diferencia entre hombres y mujeres de algo más de 12 puntos.

Cádiz y Jaén presentan una Brecha Digital de Género en el acceso desde el centro de trabajo casi nula, mientras que Córdoba y Huelva son las provincias en las que hay mayor Brecha, siendo positiva para las onubenses y negativa para las cordobesas.

2.20. Proporción de andaluzas que ha usado internet en los últimos tres meses según lugar de uso y provincia. 2008.



Almería es la provincia andaluza que presenta menor proporción de mujeres que se conecta a internet desde su propia vivienda (62,6%), mientras que Córdoba es la que presenta mayor proporción, un 79,3%.

Las sevillanas, onubenses, almerienses y jienenses, son las que más acceden a internet desde el centro de trabajo.

El uso de internet en los cibercentros por las mujeres andaluzas, es más elevado en las mujeres residentes en la provincia de Málaga.

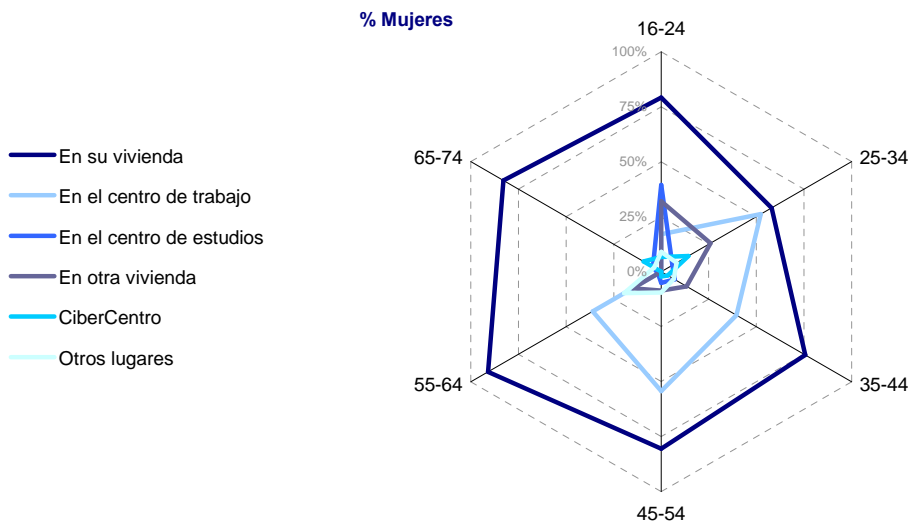
2.21. Brecha Digital de Género en el uso de internet en los últimos tres meses según lugar de uso y grupo de edad. Andalucía 2008.

	En su vivienda	En el centro de trabajo	En el centro de estudios	En otra vivienda	CiberCentro	Otros lugares
De 16 a 24 años	4,97	7,00	10,17	-7,19	-8,22	-10,03
De 25 a 34 años	-14,03	6,46	-4,52	-8,36	1,20	-6,68
De 35 a 44 años	9,98	-15,60	3,94	-7,61	-3,49	-4,73
De 45 a 54 años	-4,52	-2,83	4,57	0,02	-0,38	0,72
De 55 a 64 años	5,98	-5,45	-2,62	4,37	--	10,63
De 65 a 74 años	8,68	--	--	--	--	--

La proporción de mujeres de entre 16 y 24 años que se conecta a internet desde su casa, desde el centro de trabajo y desde el centro de estudios, es mayor que la proporción de hombres, provocando así, una Brecha Digital positiva para las mujeres en este grupo de edad.

Entre los 25 y 34 años, las mujeres se conectan en menor proporción a internet que los hombres desde la propia vivienda, siendo la Brecha Digital de -14 puntos. Lo mismo ocurre en las edades comprendidas entre los 35 y los 44 años en el acceso a internet desde el centro de trabajo, la Brecha es de -15,6 puntos.

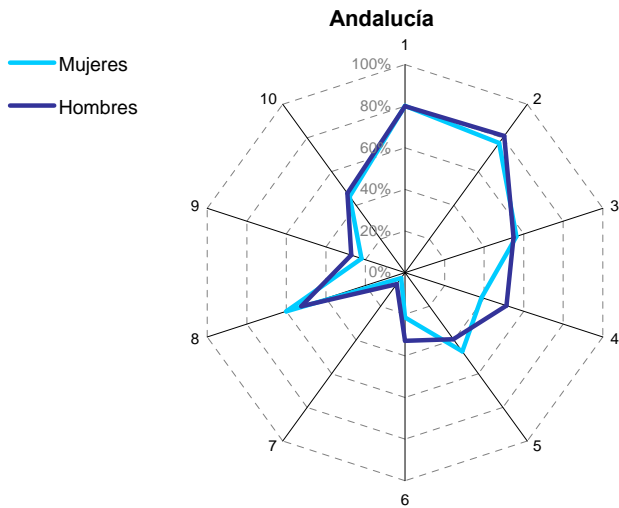
2.22. Proporción de andaluzas que han usado internet en los últimos tres meses según lugar de uso y grupo de edad. 2008.



Las mujeres que más utilizan internet en el centro de trabajo son las que tienen entre 45 y 54 años, mientras que aquellas que más lo usan en su propia vivienda son las mujeres con edad comprendida entre los 55 y los 64 años de edad. Del mismo modo, son las mujeres de entre 25 y 34 años las que menos usan internet desde su vivienda, ya que lo utilizan más desde el centro de trabajo.

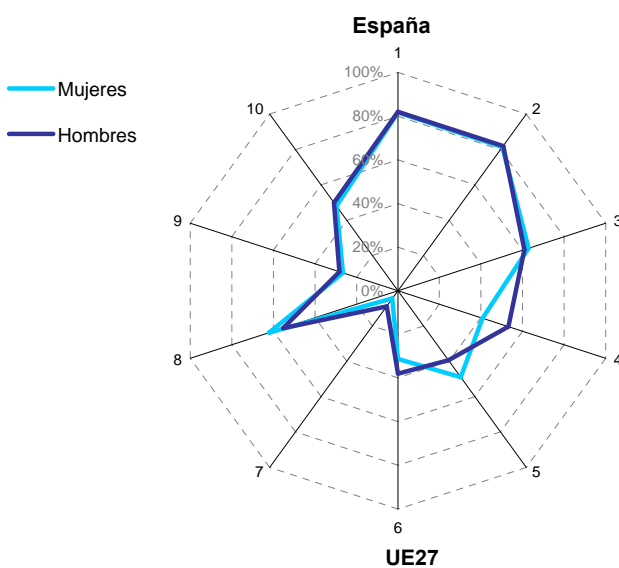
2.23. Comparativa territorial de los Servicios usados por las mujeres en internet. 2008.

	Mujeres			Hombres		
	Andalucía	España	UE27	Andalucía	España	UE27
1. Correo electrónico	80,13%	81,66%	85,52%	79,95%	82,02%	85,41%
2. Buscar información sobre bienes y servicios	76,95%	81,38%	79,36%	81,19%	81,98%	83,09%
3. Viajes y alojamientos	56,23%	62,88%	52,61%	54,75%	60,87%	52,41%
4. Periódicos o revistas on-line	38,57%	40,73%	36,13%	51,24%	53,28%	46,19%
5. Temas de salud	46,74%	48,96%	51,42%	39,48%	39,22%	38,56%
6. Banca electrónica	21,48%	31,18%	45,22%	32,77%	37,94%	48,90%
7. Venta de bienes y servicios	3,23%	4,41%	13,54%	6,81%	8,86%	19,03%
8. Formación	59,99%	62,15%	54,65%	52,47%	55,24%	53,58%
9. Descargar formularios oficiales	21,94%	26,47%	24,37%	27,26%	28,18%	27,12%
10. Obtener información de web de la Administración	45,30%	47,95%	39,91%	47,13%	49,87%	42,67%

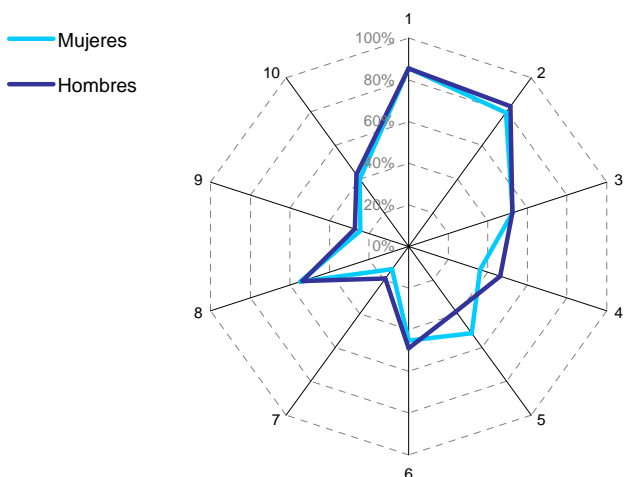


Las mujeres andaluzas utilizan internet más que los hombres para temas de salud, para formación y para temas de turismo.

Lo mismo ocurre con los datos totales nacionales, las mujeres utilizan internet más que los hombres para los temas de salud, de formación y para viajes y alojamientos.



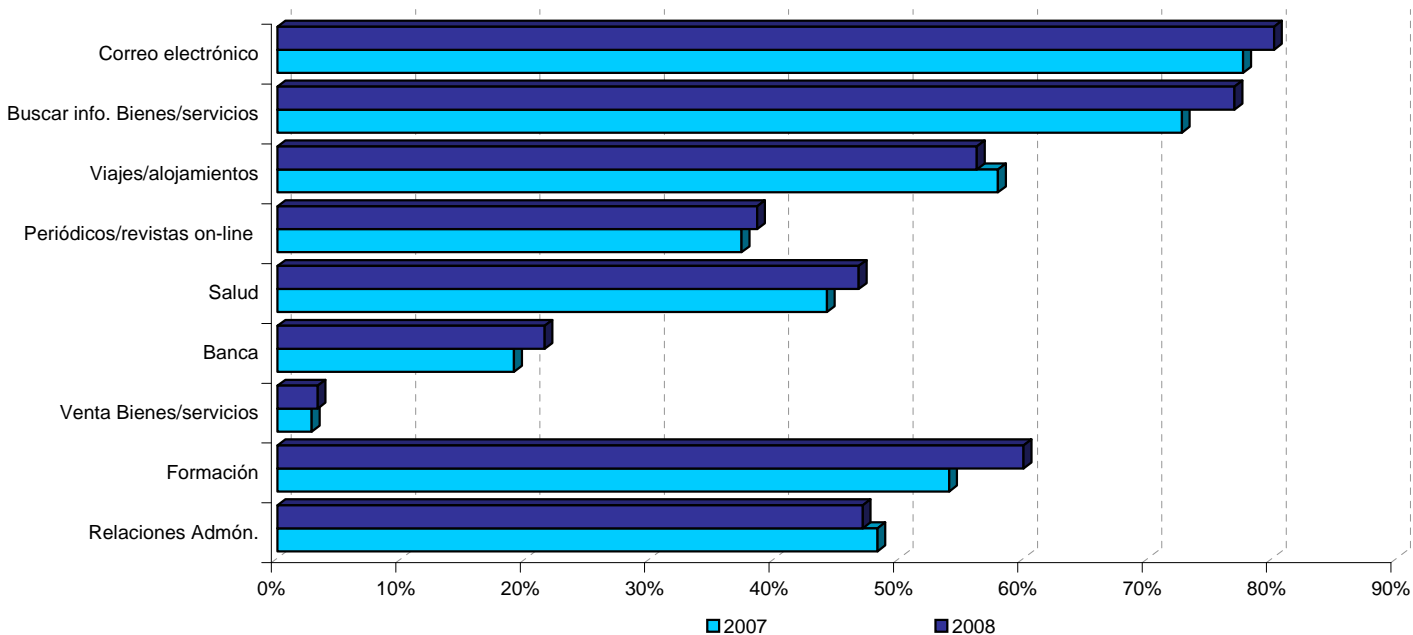
Sin embargo, las mujeres europeas están más igualadas a los hombres en casi todos los servicios de internet, salvo en el de temas de salud, donde la proporción de mujeres es superior a la de los hombres.



Las mujeres andaluzas superan en proporción a las europeas en la sección de viajes y alojamiento, en prensa on line, en formación y en servicios de información de la Administración. Es destacable la diferencia que existe entre las europeas y las andaluzas (y españolas) en los servicios de venta de bienes y servicios, siendo muy superior la proporción de mujeres europeas que los utilizan frente a las andaluzas.

2.24. Evolución de los servicios usados en internet por las mujeres andaluzas.

	2007	2008
Correo electrónico	77,64%	80,13%
Buscar información sobre bienes y servicios	72,71%	76,95%
Viajes y alojamientos	57,93%	56,23%
Periódicos o revistas on-line	37,32%	38,57%
Temas de salud	44,17%	46,74%
Banca electrónica	19,02%	21,48%
Venta de bienes y servicios	2,76%	3,23%
Formación	54,01%	59,99%
Relaciones con la Administración	48,24%	47,06%



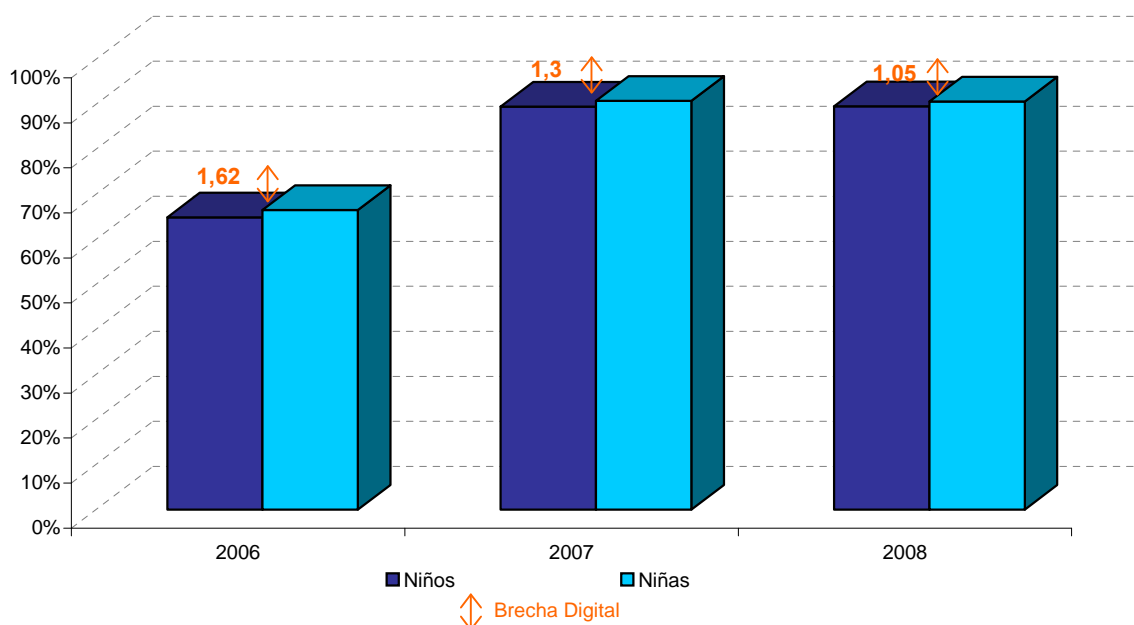
Cápítulo III. Indicadores de usuarios TIC menores de 16 años. Perspectiva de género.

3.0. Introducción.

La Encuesta sobre Tecnologías de la Información y Comunicación en los Hogares proporciona información sobre el uso TIC de las personas de entre 10 y 15 años, concretamente permite calcular indicadores sobre el uso de internet y sobre el uso del ordenador que hacen estos menores.

En este capítulo se analizan estos indicadores incidiendo en la comparativa entre niños y niñas, además se muestra la evolución de estos indicadores a lo largo de estos tres años, así como la Brecha Digital de Género que se produce en el caso de las personas de entre 10 y 15 años en la Comunidad Autónoma de Andalucía.

3.1. Evolución de la proporción de menores andaluces que ha usado en los tres últimos meses el ordenador según sexo.



Brecha Digital: % Mujeres - % Hombres

En cuanto al uso del ordenador de los menores de 16 años, la proporción de niñas andaluzas que lo utiliza ha sido en estos tres últimos años superior a la de los niños, aunque esta Brecha Digital ha ido disminuyendo, siendo en 2006 de 1,62 puntos y en 2008 de 1,05 puntos.

En el año 2008, el 90,6% de las niñas andaluzas utiliza el ordenador, frente al 89,6% de los niños.

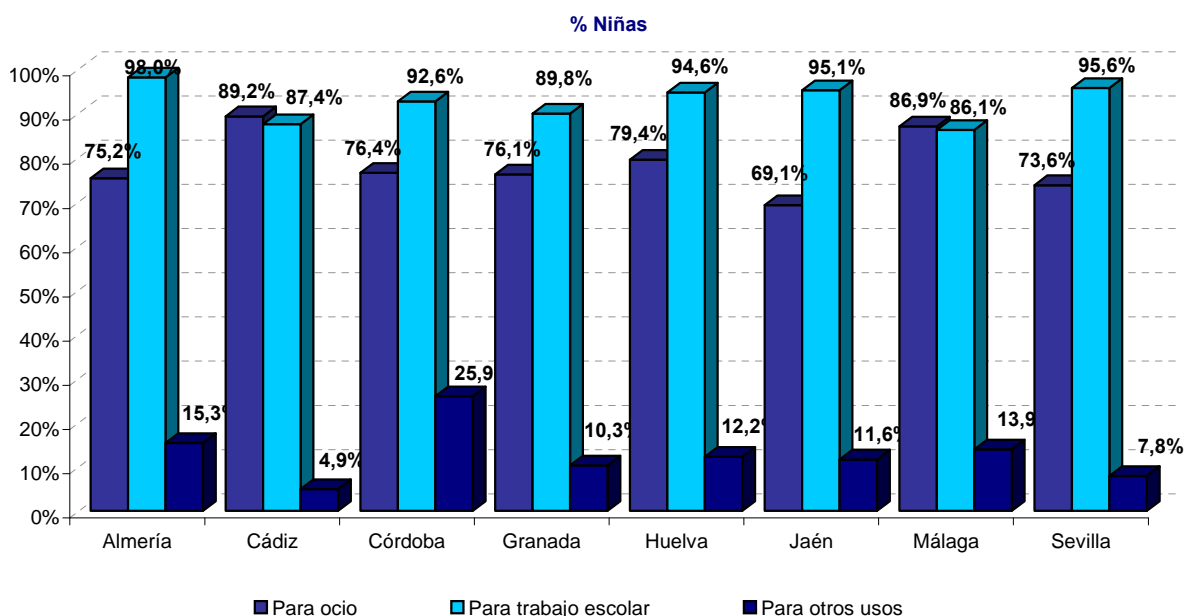
3.2. Brecha Digital de Género en el uso del ordenador en los tres últimos meses de los menores andaluces según tipo de uso y provincia. 2008.

	Para ocio	Para trabajo escolar	Para otros usos
Almería	-2,52	6,61	7,06
Cádiz	2,24	10,17	-0,69
Córdoba	-2,32	5,23	7,12
Granada	-12,12	5,01	2,14
Huelva	-13,61	5,62	-5,80
Jaén	-9,61	14,38	-2,16
Málaga	-4,34	-5,07	9,79
Sevilla	-8,05	6,01	-6,40
Andalucía	-5,51	5,19	1,17

Las niñas andaluzas utilizan más el ordenador para trabajos escolares que los niños, de forma que la Brecha Digital de Género en este caso es de 5,19 puntos. Esta Brecha se hace menor en las provincias de Granada (5,01) y Málaga (-5,07), siendo Málaga la única provincia donde la proporción de niños es superior a la de las niñas en el uso del ordenador para trabajos escolares.

Los niños utilizan más el ordenador para ocio que las niñas, ocurre así en todas las provincias andaluzas, salvo en Cádiz, donde la Brecha Digital de Género es de 2,24 puntos.

3.3. Proporción de niñas andaluzas que han usado el ordenador en los tres últimos meses según tipo de uso y provincia. 2008.



En la mayoría de las provincias andaluzas, las niñas utilizan más el ordenador para trabajos escolares que para actividades de ocio, destacando las provincias de Almería, Sevilla, Jaén, Huelva y Córdoba. Sin embargo en las provincias de Cádiz y Málaga las niñas utilizan más el ordenador para actividades de ocio que para trabajos escolares.

3.4. Brecha Digital de Género en el uso del ordenador en los tres últimos meses de los menores andaluces según lugar de uso y provincia. 2008.

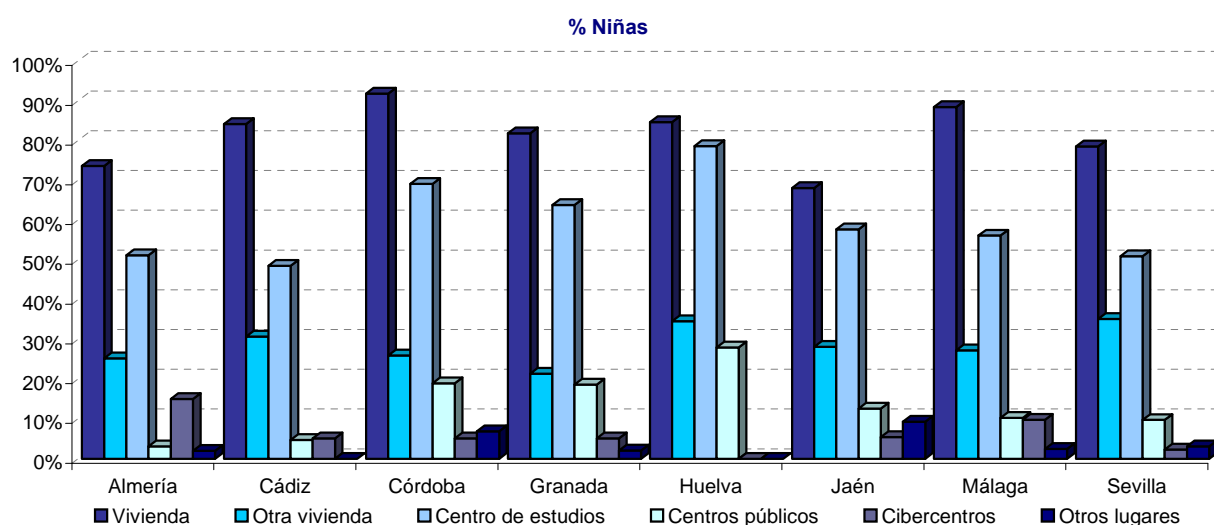
	Vivienda	Otra vivienda	Centro de estudios	Centros públicos	Cibercentro	Otros lugares
Almería	5,02	1,94	-12,97	-4,78	-16,96	0,47
Cádiz	-7,14	2,42	-0,26	0,00	4,59	-
Córdoba	5,35	8,06	13,17	-4,60	-	-
Granada	8,42	-0,98	-1,49	3,10	-11,22	-0,16
Huelva	4,95	7,82	14,75	6,47	-	-
Jaén	-13,75	14,17	-4,18	-10,49	-6,86	6,64
Málaga	11,54	-3,38	-4,24	-7,91	2,32	1,04
Sevilla	-1,75	10,63	-12,86	-0,68	-5,14	-0,78
Andalucía	1,76	4,80	-3,04	-2,49	-3,19	0,90

La Brecha Digital en Andalucía es positiva para las niñas en el uso del ordenador en la propia vivienda e incluso en viviendas de familiares o conocidos.

Concretamente en Málaga, el uso del ordenador por los niñas desde la propia vivienda es superior al de los niños, siendo la Brecha de 11,5 puntos. En caso opuesto, se encuentra la provincia de Jaén, con una Brecha de -13,7%

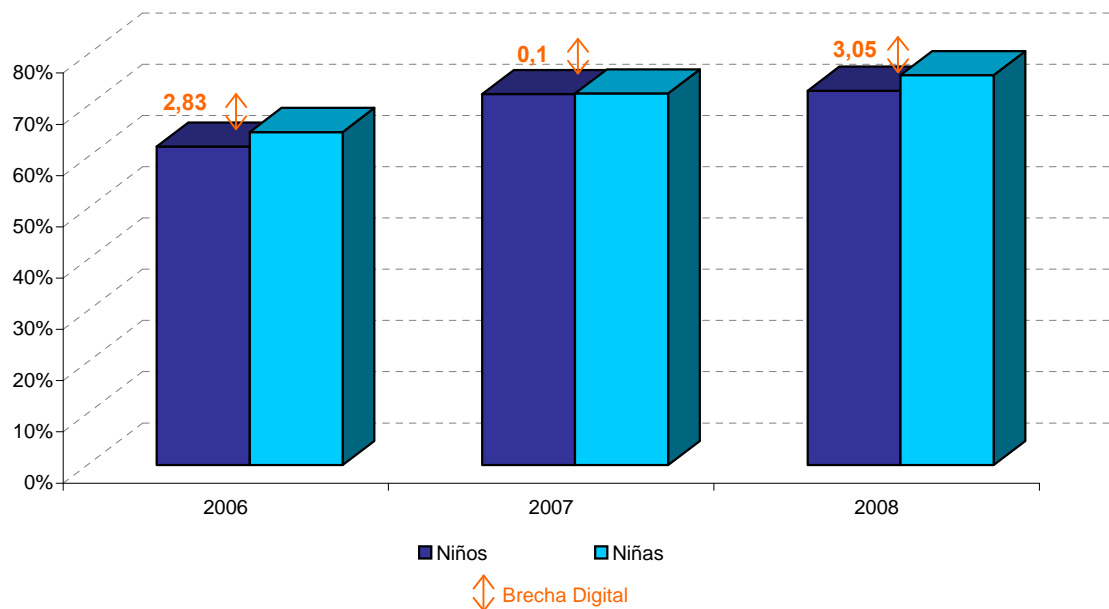
Tanto en los Centros de Estudio, como en los Centros Públicos o en los Cibercentros, los niños utilizan más el ordenador que las niñas andaluzas.

3.5. Proporción de niñas andaluzas que ha usado el ordenador en los tres últimos meses según lugar de uso y provincia. 2008.



En la provincia de Huelva, se aproximan bastante las proporciones de niñas que usan el ordenador desde su vivienda y la proporción de niñas que lo usa desde el Centro de estudios. Almería es la provincia andaluza que presenta mayor proporción de niñas que usa el ordenador en los Cibercentros.

3.6. Evolución de la proporción de menores andaluces que ha usado en los tres últimos meses internet, según sexo.



Brecha Digital: % Mujeres - % Hombres

En estos últimos tres años, las niñas han utilizado más internet que los niños, de forma que la Brecha Digital de Género ha sido positiva, alcanzando en 2008 3,05 puntos. Es destacable, que en el año 2007 esta Brecha de Género es casi imperceptible.

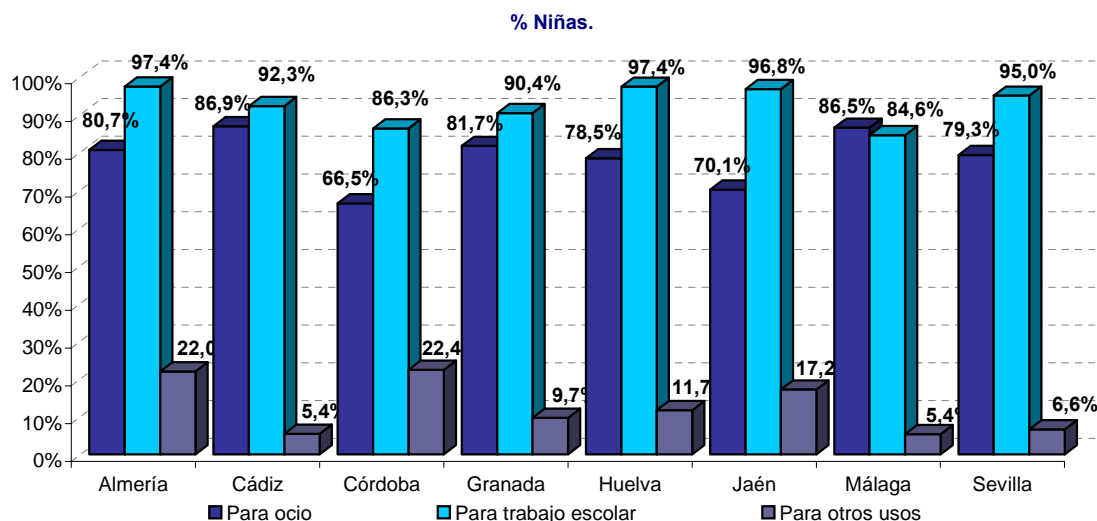
3.7. Brecha Digital de Género en el uso de internet en los tres últimos meses de los menores andaluces según tipo de uso y provincia. 2008.

	Para ocio	Para trabajo escolar	Para otros usos
Almería	1,44	6,75	10,44
Cádiz	-2,59	4,34	4,01
Córdoba	-8,98	-8,05	1,35
Granada	-10,04	4,59	0,49
Huelva	-2,24	10,04	-3,46
Jaén	-9,46	3,59	8,96
Málaga	0,11	-4,20	-5,83
Sevilla	-4,85	7,74	-8,81
Andalucía	-4,23	2,67	-0,89

Las niñas utilizan más internet para realizar trabajos escolares que los niños, que lo usan más para actividades de ocio, así la Brecha Digital de Género para ocio se sitúa en los -4,23 puntos y para trabajos escolares en 2,67 puntos.

La provincia de Huelva es la que presenta mayor Brecha en el uso de internet para trabajos escolares, 10 puntos, a favor de las niñas y Córdoba presenta la mayor Brecha en el uso de internet con esta finalidad a favor de los niños, -8,05 puntos.

3.8. Proporción de niñas andaluzas que ha usado internet en los tres últimos meses según tipo de uso y provincia. 2008.

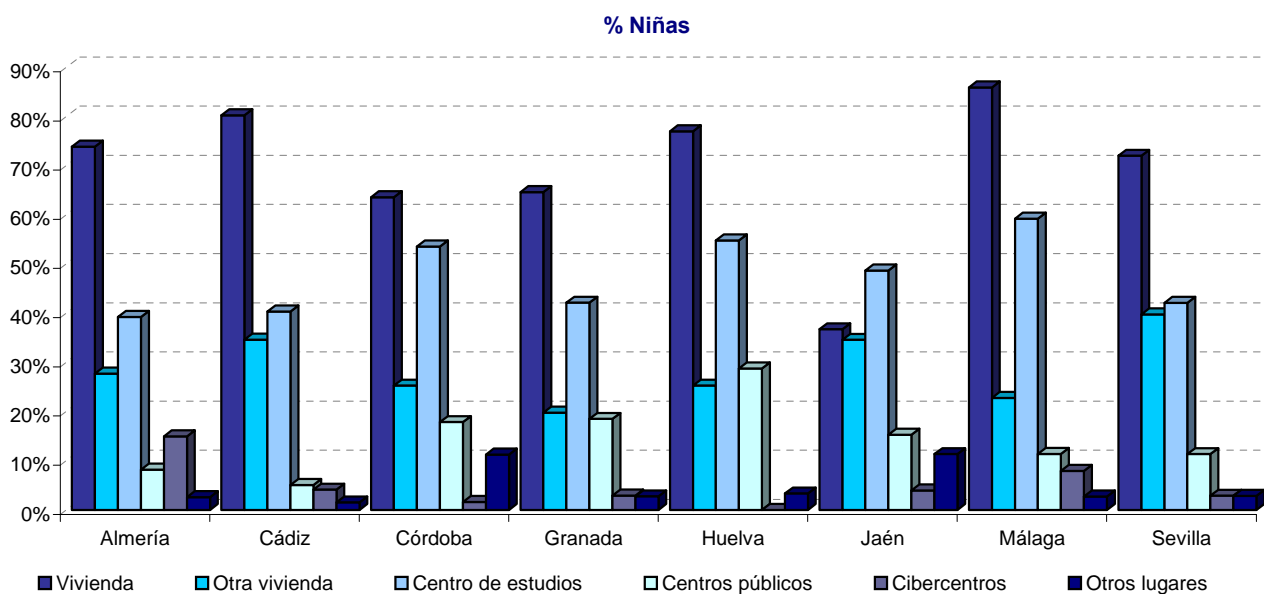


3.9. Brecha Digital de Género en el uso de internet en los tres últimos meses de los menores andaluces según lugar de uso y provincia. 2008.

	Vivienda	Otra vivienda	Centro de estudios	Centros públicos	Cibercentro	Otros lugares
Almería	12,16	-2,06	-5,02	1,96	-12,30	0,41
Cádiz	-1,30	3,21	-1,94	0,17	3,49	0,73
Córdoba	2,28	3,31	9,82	-12,29	-1,10	8,46
Granada	19,45	0,38	-13,02	1,60	-13,45	-
Huelva	14,65	-10,04	0,50	7,16	-	-2,84
Jaén	-23,29	12,41	3,40	-5,86	-12,53	7,71
Málaga	7,27	-11,75	11,83	-6,54	-0,69	1,06
Sevilla	-16,18	16,54	-7,54	-0,70	-3,26	-
Andalucía	0,17	2,56	-0,19	-2,26	-4,11	2,52

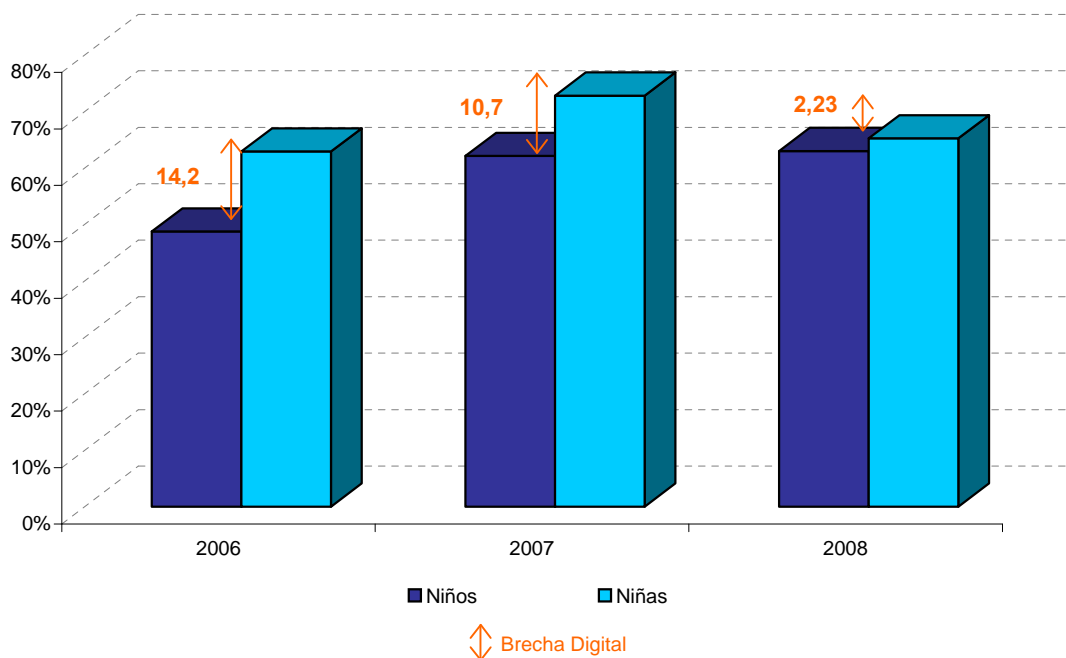
La mayor Brecha Digital de Género en el uso de internet desde la propia vivienda, se da en la provincia de Jaén, con -23,29 puntos. En Granada, sin embargo, la Brecha, a pesar de ser muy elevada, es positiva para las mujeres, siendo de 19,45 puntos. En valor absoluto, le sigue Sevilla con una Brecha negativa de -16,18 puntos, Huelva con 14,65 puntos y Almería con una Brecha de 12,16 puntos.

3.10. Proporción de niñas andaluzas que han usado internet en los tres últimos meses según lugar de uso y provincia. 2008.



La provincia de Jaén es la única en la que las niñas se conectan más a internet desde el centro de estudios que desde la propia vivienda. Al igual que con el uso del ordenador, es Almería donde se da la mayor proporción de niñas que usan los cibercentros para conectarse a internet.

3.11. Evolución de la proporción de menores andaluces que usa el teléfono móvil, según sexo.



Brecha Digital: % Mujeres - % Hombres

También en el uso del teléfono móvil, la proporción de niñas es superior a la de niños y viene siendo así en estos últimos tres años. Sin embargo, esta Brecha ha ido disminuyendo, pasando de 14,2 puntos en 2006 a 2,23 puntos en 2008. Se debe a que la proporción de niños que utiliza el teléfono móvil ha crecido entre 2006 y 2008 un 29,3% frente al incremento del 3,7% de la proporción de niñas.

