



AFORO DE PRODUCCIÓN DE ALGODÓN EN ANDALUCÍA

CAMPAÑA 2021-2022.



Índice

Contenidos

- 2.1 Metodología.
- 2.2 Desarrollo de la campaña.
- 2.3 Resultados del aforo.
- 2.4 Superficie por provincia.
- 2.5 Superficie de algodón distribuida por municipios.
- 2.6 Variación de la superficie de algodón.
- 2.7 Aforo de producción por provincia.
- 2.8 El cultivo del algodón en la Unión Europea.
- 2.9 Evolución de las superficies y producciones de algodón.
- 2.10 Sistemas de cultivo de algodón en Andalucía.
- 2.11 Superficie ecológica y agroambiental en Andalucía.
- 2.12 Evolución de los precios en origen.
- 2.13 Evolución de las exportaciones de algodón desde España.
- 2.14 Destino de las exportaciones de algodón desde España.
- 2.15 Situación y perspectivas del mercado mundial de algodón.
- 3.1 Conclusiones.



Aforo de producción de algodón en Andalucía

Metodología basada en la consulta a las Oficinas Comarcales Agrarias (OCA):

Participación de:

- Las Oficinas Comarcales Agrarias en los trabajos de campo.
- El Servicio de Estudios y Estadísticas y las Delegaciones Territoriales en la coordinación y supervisión.
- El Dpto. de Estudio de Mercados (AGAPA) en los trabajos de gabinete.

Se han consultado un total de 22 OCA que han aportado los rendimientos medios a nivel municipal y distinguiendo seco y regadío.

Las producciones se han calculado aplicando estos rendimientos a los datos de superficie declarada por los agricultores (campaña PAC 2021).

Contraste con datos aportados por el sector en las principales zonas productoras.

Aforo de producción de algodón en Andalucía

Desarrollo de la campaña 2021/2022:

El cultivo ha disminuido su superficie respecto a campañas anteriores.

La escasez de agua obligó a resembrar en algunas zonas. La evolución fenológica del cultivo comparada, con la pasada campaña, muestra un retraso de entre 7 y 10 días en las provincias de Córdoba y Sevilla.

Hasta el momento no se han apreciado plagas destacables en general.

Se espera una bajada en los rendimientos como consecuencia de la disminución en la dotación de riego para esta campaña.

En la campaña 2020/21 se autorizaron un total de ocho desmotadoras en Andalucía, distribuidas en las provincias de Sevilla, Cádiz y Córdoba.

Aforo de producción de algodón en Andalucía

Resultados del aforo para la campaña 2021/2022:

 **149.210 t**

Un **11,1 % menos** que la producción final de la pasada campaña.

Un **21,8 % menos** que la media de las últimas 5 campañas.

Superficie por provincia

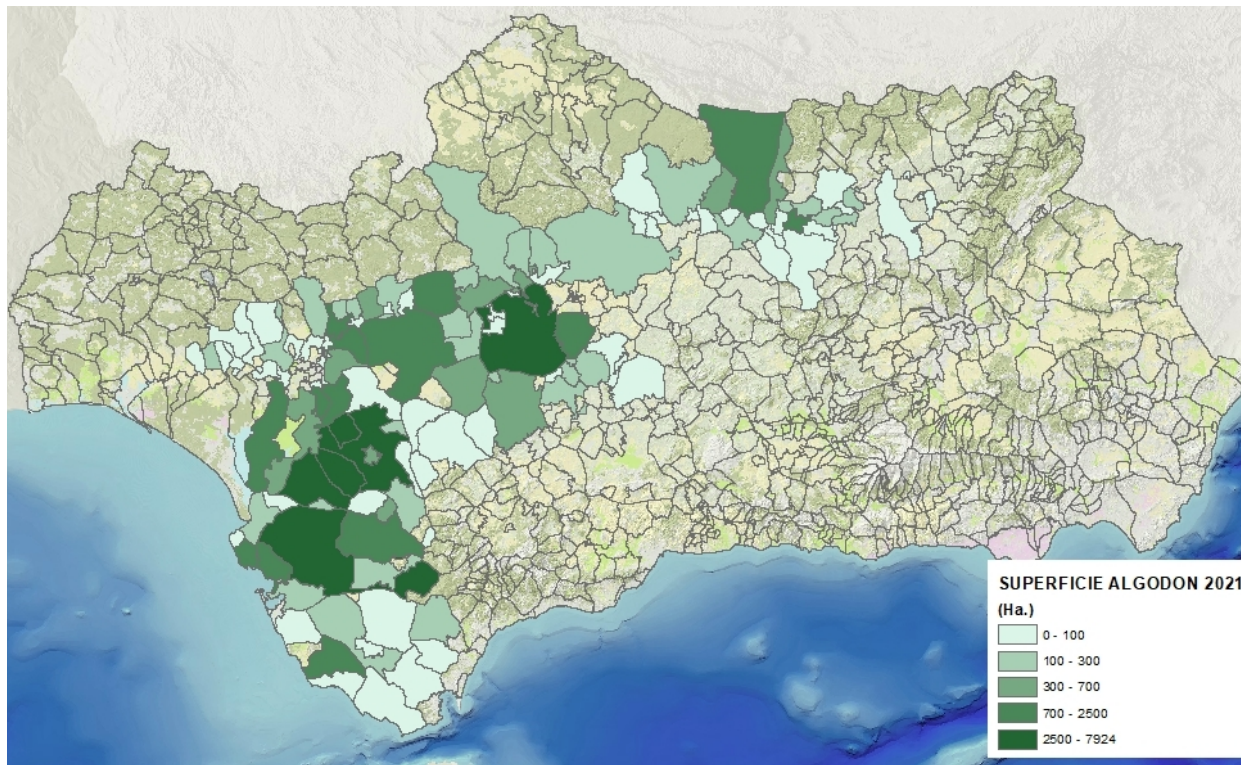
PROVINCIA	SUPERFICIE 2020/2021 (ha)	SUPERFICIE 2021/2022 (ha)	Diferencia en Valor absoluto (ha)	VARIACIÓN (%)
Cádiz	12.664	12.114	550	-4,34 %
Córdoba	4.246	3.456	790	-18,61 %
Huelva	400	295	105	-26,21 %
Jaén	4.320	3.894	426	-9,86 %
Sevilla	39.900	38.153	1.747	-4,38 %
ANDALUCÍA	61.529	57.912	3.617	-5,88 %

En la presente campaña la superficie declarada asciende a un total de **57.912 ha en Andalucía**, 3.617 ha menos que en la campaña pasada (- **5,9% respecto a la campaña anterior**).

Descenso generalizado en todas las provincias. Huelva presenta el mayor descenso en porcentaje (-26,2 %) y en Sevilla, la principal provincia productora de algodón, se ha producido el mayor descenso en valor absoluto, con 1.747 hectáreas menos (- 4,4 respecto a 2020/21).

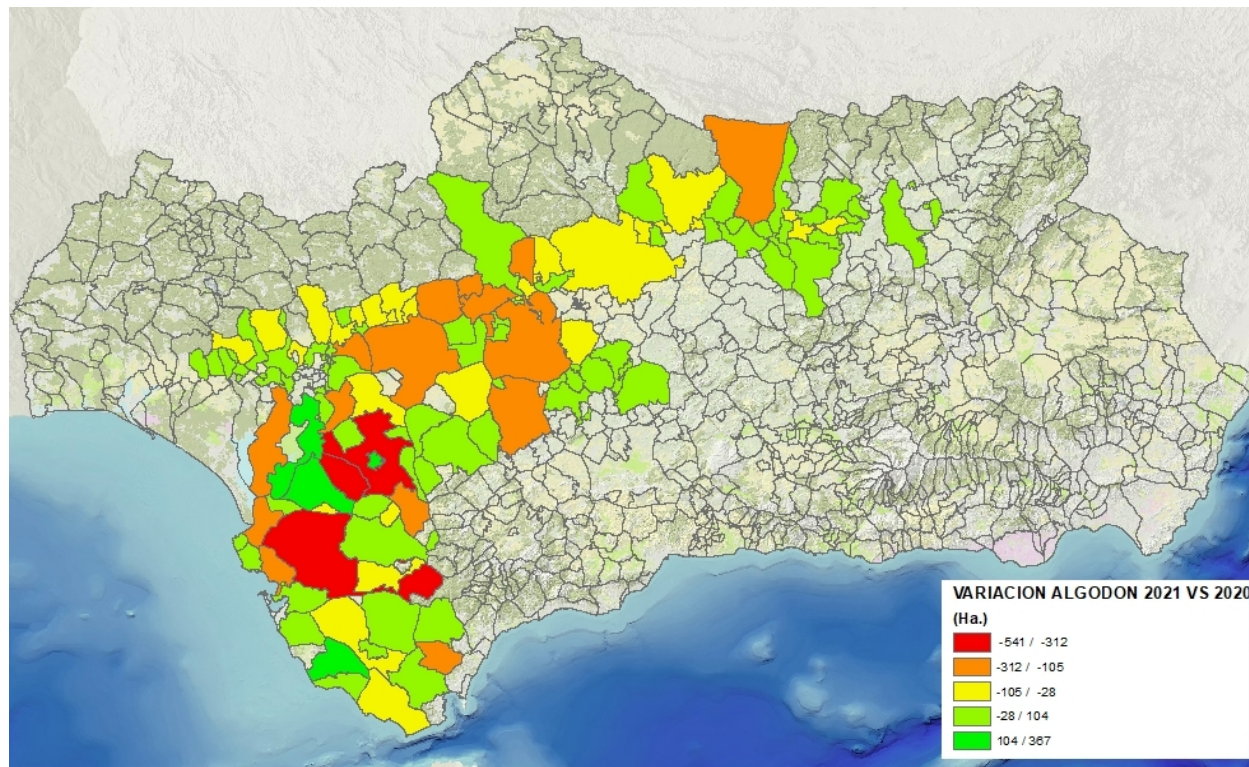
Superficie de algodón distribuida por municipios

Campaña 2021/2022



Variación de la superficie de algodón

Respecto a la campaña 2020/2021



Aforo de producción por provincia

Provincia	CAMPAÑA 2020/2021		CAMPAÑA 2021/2022		VARIACIÓN 2020-2021 (%)	
	Producción (t)	Rendimiento (kg/ha)	Aforo producción (t)	Rendimiento Estimado (kg/ha)	Producción	Rendimiento
Cádiz	24.986	1.973	34.425	2.842	37,78 %	44,03 %
Córdoba	8.802	2.073	10.194	2.950	15,81 %	42,28 %
Huelva	408	1.019	529	1.793	29,77 %	75,86 %
Jaén	8.190	1.896	6.679	1.715	-18,45 %	-9,54 %
Sevilla	125.404	3.143	97.383	2.552	-22,34 %	-18,79 %
ANDALUCÍA	167.790	2.727	149.210	2.576	-11,07 %	-5,52 %

- En la presente campaña se prevé que **la producción de Andalucía descienda un 11,1 % respecto a 2020/2021**, con un rendimiento medio inferior a la campaña pasada (-5,5 %).
- En el desglose provincial, se prevé un aumento de producción en Cádiz (+37,8 %), en Córdoba (+15,8%) y en Huelva (+29,8%), así como un descenso en el resto de provincias, con una mayor incidencia en Sevilla (-22,3 %) seguida de Jaén (-18,5%).
- La principal provincia productora de algodón será **Sevilla con un 65,3 % de la cosecha estimada en Andalucía**, seguida de Cádiz con el 23,1 % del total.

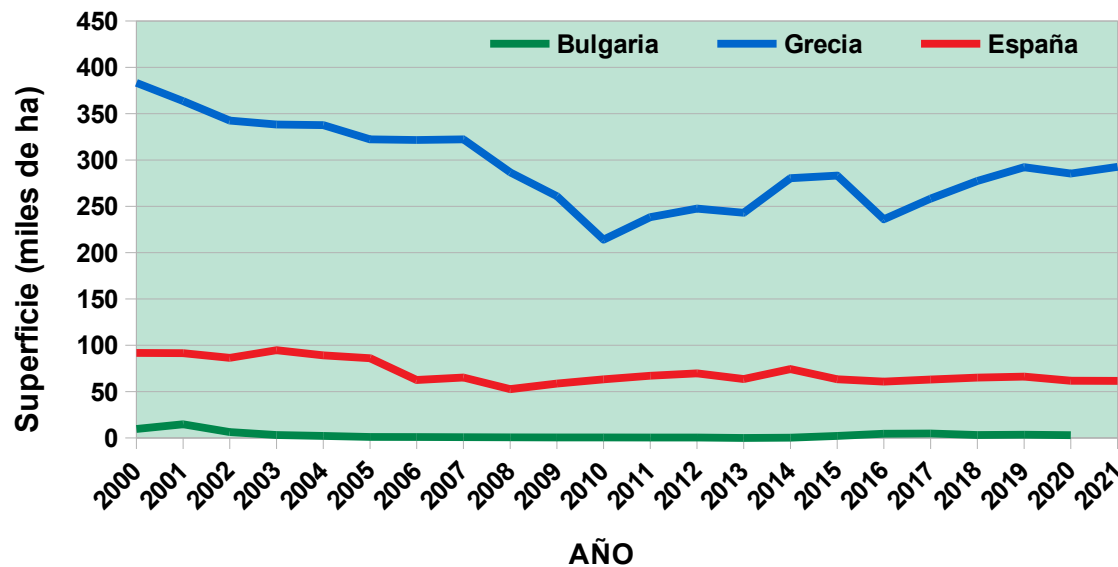
El cultivo del algodón en la Unión Europea

España

Las únicas zonas productoras del país se encuentran en **Andalucía y la Región de Murcia**. Esta última cuenta en 2021 con 60 ha según el último Avance de Superficies del MAPA.

Unión Europea

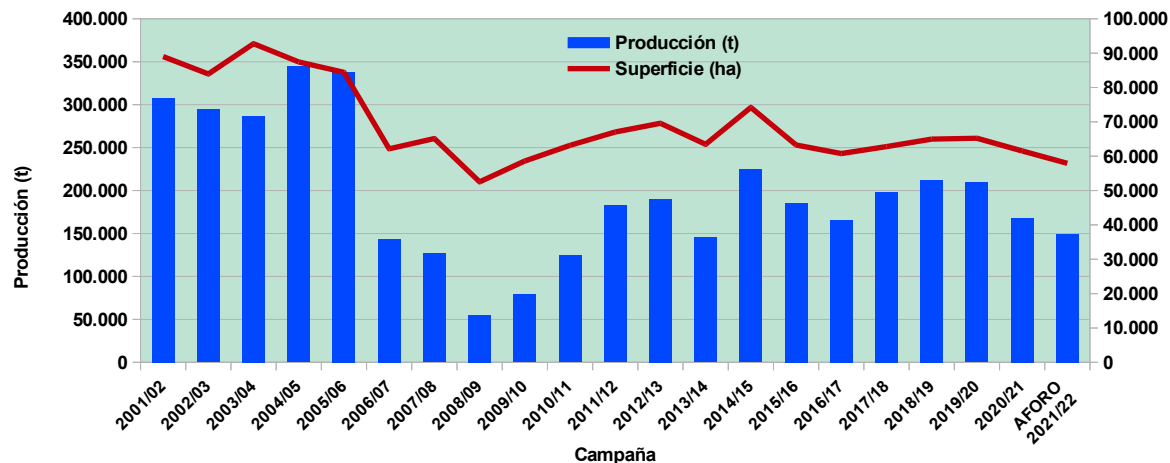
Grecia es el principal país productor, de algodón, seguida de España y de manera testimonial Bulgaria.



Evolución de las superficies y producciones de algodón en Andalucía

- A partir de 2005 la superficie y producción de algodón en Andalucía disminuye drásticamente, como consecuencia de la reforma de la PAC en materia de subvenciones al algodón.

- A partir de 2008 la superficie y producción se recuperan paulatinamente volviendo a descender ligeramente en 2015/16 y 2016/17, tras la última reforma de la PAC.

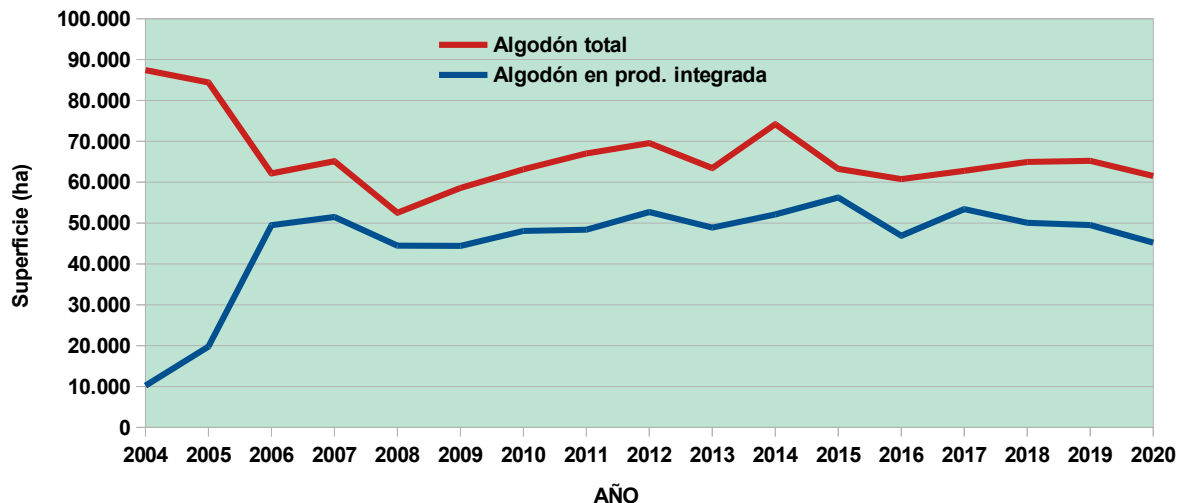


Sistemas de cultivo de algodón en Andalucía

Producción integrada

La superficie de algodón en **Producción Integrada** en 2020 ascendió a **45.216 ha**, suponiendo el 73,5 % de la superficie total de algodón.

Desde 2007 la superficie de algodón en producción integrada ha fluctuado sin grandes cambios.



Superficie ecológica y agroambiental en Andalucía

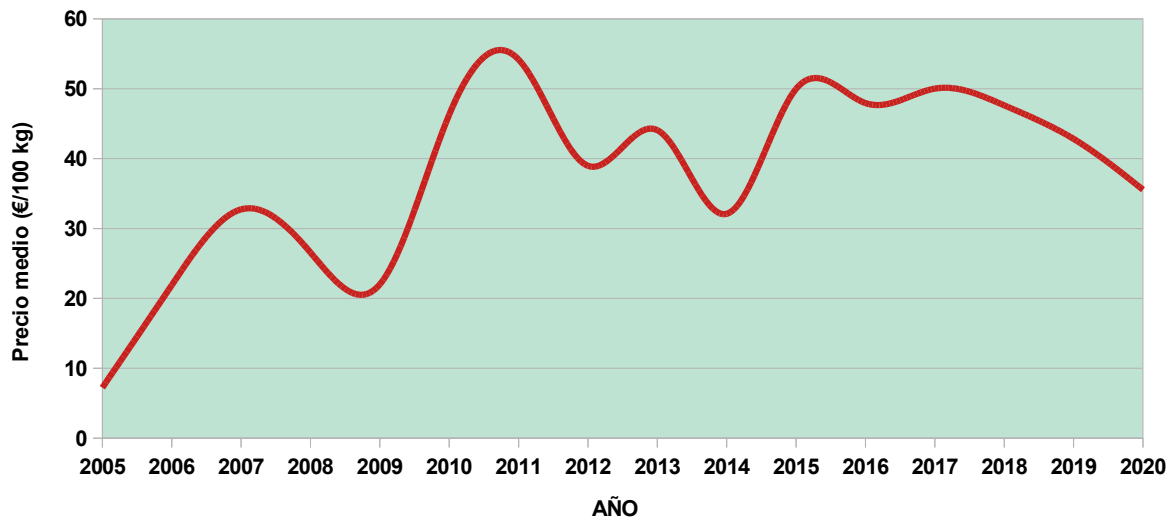
	SUPERFICIE DE AYUDA ECOLÓGICA (ha)			SUPERFICIE DE AYUDA AGROAMBIENTAL (ha)		
	Campaña 2020/2021	Campaña 2021/2022	Variación (%)	Campaña 2020/2021	Campaña 2021/2022	Variación (%)
Cádiz	15	5	-63,95 %	8.472	9.231	8,95 %
Córdoba	0	0	--	1.831	1.523	-16,77 %
Huelva	6	19	197,98 %	309	213	-30,96 %
Jaén	0	0	--	3.070	2.967	-3,35 %
Sevilla	14	0	--	25.963	27.204	4,78 %
ANDALUCÍA	35	25	-30,04 %	39.645	41.139	3,77 %

- En la PAC 2021 se ha solicitado ayudas a la **producción ecológica** para una superficie de **25 hectáreas**, un 30 % menos a la solicitada en la pasada campaña.

- Respecto a las ayudas **agroambientales**, se ha solicitado una superficie de **41.139 hectáreas** de algodón en esta campaña, lo que representa un 71 % del total de la superficie declarada en Andalucía y un 3,8 % superior a la campaña pasada, cuando estas ayudas fueron solicitadas para el 64,4 % de la superficie declarada.

Evolución de los precios en origen

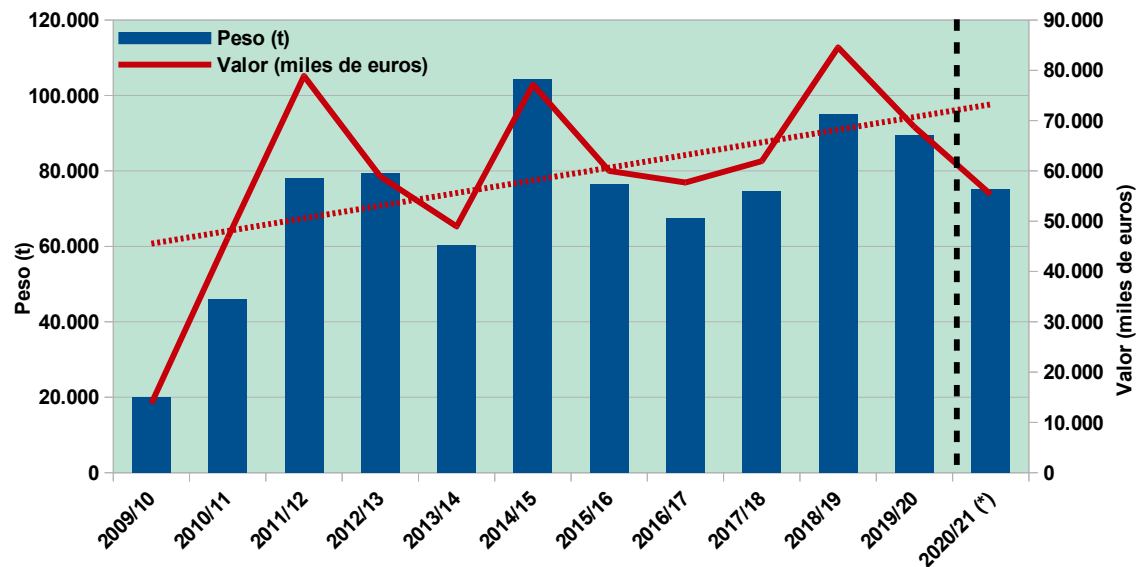
Desde 2017 el precio ha descendido paulatinamente, situándose en torno a los **35,6 €/100 kg en 2020**.



Evolución de las exportaciones de algodón desde España

A nivel nacional, en la campaña actual 2020/21 (con datos hasta junio de 2021) **se ha exportado un volumen de 56.366 toneladas** de fibra de algodón, por un valor de **73,7 millones de euros**.

Por término medio, las exportaciones suponen el **93 % de la producción** de fibra de algodón.

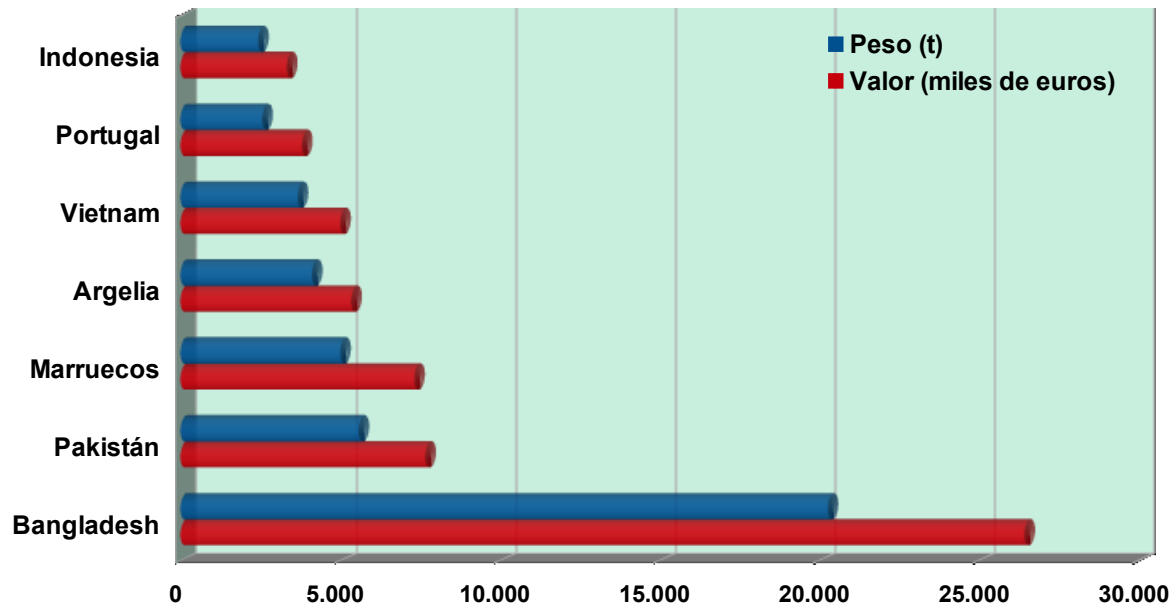


Fuente: Instituto de comercio exterior. ICEX. Fibra de algodón (Código TARIC NC 5201 00).

* Campaña 2020/21 incompleta. Datos desde octubre hasta junio.

Destino de las exportaciones de algodón desde España en 2020

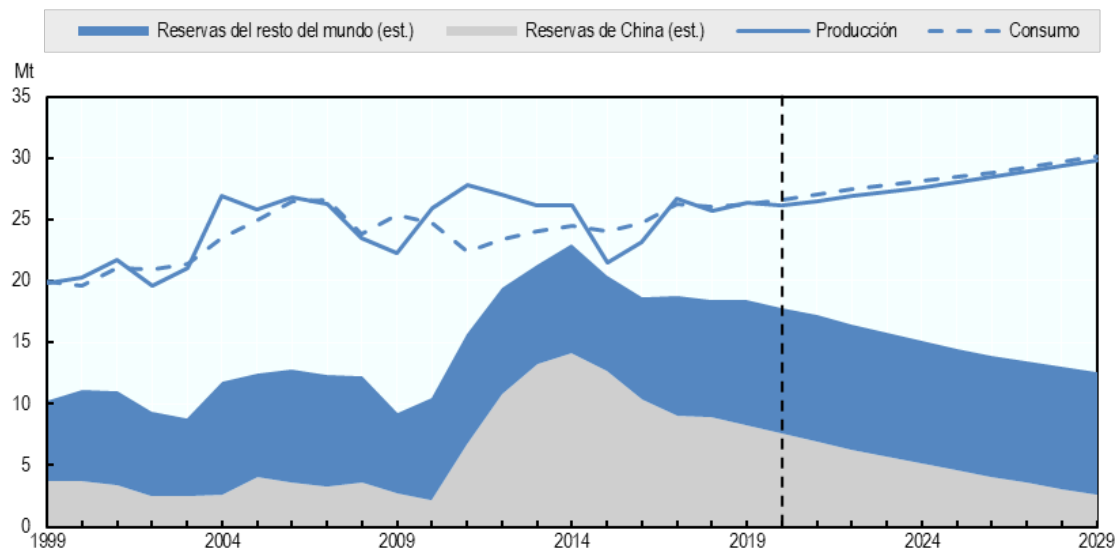
En **2020** las exportaciones nacionales de fibra de algodón ascendieron a **51.750 t**, siendo los principales destinos **Bangladesh (39,2 %)**, seguido de Pakistán (10,8 %), Marruecos (9,7 %), Argelia (8 %) y Vietnam (7,1 %).



Situación y perspectivas del mercado mundial de algodón

- **Actualmente el consumo** de fibra de algodón es algo **superior a la producción**, lo que provoca una disminución paulatina de las reservas, de manera más acusada en China.

- Según las proyecciones de la OCDE-FAO, **en los próximos años** es previsible que **producción y consumo se igualen**, y por tanto las reservas mundiales se estabilicen.



- Los **precios mundiales** se han mostrado inestables en campañas pasadas, pero en mucha menor medida en las campañas más recientes. La previsión de la OCDE-FAO es que **tiendan a su estabilización** en futuras campañas.

Aforo de producción de algodón en Andalucía

CONCLUSIONES

- El aforo de algodón para la campaña 2020/2021 estima una **producción de 149.210 toneladas**. Esta cifra supone un 11,1 % menos que la producción final de la pasada campaña y un 21,1 % menos que la media de las últimas 5 campañas.
- La **superficie** de algodón declarado en la PAC 2021 asciende a **57.912 hectáreas**, lo que supone una disminución del 5,9 % respecto a la pasada campaña.

- Se espera una bajada en los rendimientos como consecuencia de la disminución en la dotación de riego para esta campaña. Hasta el momento no se han apreciado plagas destacables en general.

- La Superficie en **Producción Integrada** alcanzó en 2020 las **45.216 hectáreas**, que suponen el 73,5 % de la superficie total de algodón.

- En lo que va de **campaña 2020/2021** (de octubre de 2020 a junio de 2021) se ha exportado un volumen de **56.366 toneladas** de fibra de algodón, por un valor de 73,7 millones.



Junta de Andalucía