

Informe General

Proyecto

"Buenas Prácticas Preventivas contadas en Primera Persona"

CUENTA
TU EXPERIENCIA
TU EXPERIENCIA
CUENTA

CULTURA PREVENTIVA
DE EMPRESAS ANDALUZAS



Instituto Andaluz de Prevención de Riesgos Laborales
CONSEJERÍA DE ECONOMÍA, INNOVACIÓN, CIENCIA Y EMPLEO

Cuenta tu Experiencia, Tu experiencia Cuenta

Buenas Prácticas Preventivas contadas en Primera Persona



Instituto Andaluz de Prevención de Riesgos Laborales
CONSEJERÍA DE ECONOMÍA, INNOVACIÓN, CIENCIA Y EMPLEO

Informe

CUENTA
TU EXPERIENCIA
TU EXPERIENCIA
CUENTA
CULTURA PREVENTIVA
DE EMPRESAS ANDALUZAS



Índice

1. INTRODUCCIÓN
2. OBJETIVOS
3. ALCANCE
4. ACTUACIONES DESARROLLADAS
5. BUENAS PRÁCTICAS EN CULTURA PREVENTIVA



1. Introducción

El **Instituto Andaluz de Prevención de Riesgos Laborales** en su labor continuada de fomentar la Cultura de la Prevención en Andalucía y con el interés fundamental de lanzar a la sociedad un **mensaje positivo y motivador** acerca de la importancia de abordar prácticas que nos lleven a fomentar la cultura de prevención en nuestras empresas, así como de los beneficios que ello reporta en el contexto empresarial en particular, y a la sociedad andaluza en general, pone en marcha dentro del paraguas **“Cuenta Tu Experiencia, Tu Experiencia Cuenta”**, el proyecto **“Buenas Prácticas Preventivas Contadas en Primera Persona”**

Este proyecto, toma como referencia las Jornadas de Dinamización de la Cultura Preventiva celebradas en las ocho provincias de Andalucía en el marco del proyecto **“Dinamización de la Cultura Preventiva en el Tejido Empresarial Andaluz”**. Siendo el principal objetivo de las citadas jornadas, reforzar el concepto de Cultura Preventiva y favorecer el cambio mediante la creación de espacios de confianza, aspecto que permitió poner de manifiesto la contribución del sistema de prevención de riesgos laborales sobre la excelencia empresarial.

Para ello, y entre las actuaciones desarrolladas en las jornadas, se crearon los **“Paneles de Casos de Éxito”**, a través de los cuales se presentaron y compartieron buenas prácticas preventivas diseñadas e implantadas en el seno de empresas andaluzas y, que permitieron visualizar la relación directa entre los **compromisos empresariales** con la mejora de la cultura de la prevención y la acción empresarial como aspectos claves de éxito y sostenibilidad para la organización, permitiéndose la transferencia de dichas acciones a otras organizaciones empresariales participantes en los talleres.

La repercusión y el interés mostrado por las buenas prácticas preventivas presentadas en los paneles de casos de éxito citados, puso de manifiesto la necesidad de brindar al tejido empresarial andaluz modelos de actuaciones preventivas contadas en primera persona, desde la experiencia, y que motivasen e impulsasen a desarrollar actuaciones preventivas de mejora y crecimiento de la Cultura de la Prevención.



2. Objetivos

El **objetivo general** del proyecto “*Buenas Prácticas Preventivas Contadas en Primera Persona*” es difundir a la sociedad un mensaje positivo sobre el estado actual de la Cultura Preventiva en el tejido empresarial andaluz, ofreciendo modelos de prácticas preventivas que sirvan de referencia y/o transferencia a otras organizaciones.

Para ello, se creará un espacio en la Web del Instituto Andaluz de Prevención de Riesgos Laborales que permitirá dar difusión y compartir la experiencia preventiva, narrada en primera persona, de aquellas empresas que trabajen activamente la Cultura de la Prevención, obteniendo resultados de éxito. Este web-site, permitirá al lector un acercamiento virtual, un conocimiento directo de la experiencia de terceros, posibilitando la transferencia del conocimiento a su propia organización.

Con respecto a los **objetivos específicos**, se plantean los siguientes:

- Identificar organizaciones empresariales de la comunidad andaluza que hayan diseñado e implantado buenas prácticas preventivas, favoreciendo la puesta en práctica de la normativa de prevención de riesgos laborales y mejorado las condiciones de salud laboral.
- Analizar exhaustivamente la información recogida en la entrevista sobre la buena práctica desarrollada, a fin de seleccionar aquellos ejemplos preventivos más representativos, en tanto permitan visualizar el fortalecimiento de los compromisos empresariales, el fomento de la gestión y la participación activa, y/o el esfuerzo por gestionar el conocimiento. Aspectos claves para la mejora de la Cultura y la acción empresarial y en consecuencia, para el éxito y sostenibilidad de la empresa.



3. Alcance

El conjunto de entrevistas que componen el proyecto “*Buenas Prácticas en Cultura Preventiva Contadas en Primera Persona*” se define para su ejecución en las diferentes provincias de la Comunidad Autónoma de Andalucía, y se dirigen a los profesionales de las empresas andaluzas que se responsabilizan de la gestión e implantación de la prevención, tales como empresarios, responsables de RRHH, cargos directivos y responsables de PRL.

4. Actuaciones Desarrolladas

Se describen a continuación las actuaciones realizadas por el equipo consultor de **ALIANZA PREVENTIVA, S.L.** para la ejecución de proyecto, y que han sido supervisadas desde el **INSTITUTO ANDALUZ DE PREVENCIÓN DE RIESGOS LABORALES**

Fase I:

- Selección de Empresas Participantes en las diferentes provincias andaluzas.
- Definición de Contenidos, Ítems y Preguntas que componen la Entrevista. Concreción de “Preguntas Claves”.

Fase II:

- Realización de entrevistas sobre la buena práctica implantada en la empresa.

Fase III:

- Análisis de la información obtenida tras la entrevista.
- Selección de las prácticas preventivas más representativas.
- Selección del material gráfico ilustrativo de las buenas prácticas.



- Redacción de la noticia, de la experiencia vivida en la organización con el diseño y puesta en práctica de la acción preventiva.
- Elaboración del dossier de entrevistas.

5. Buenas Prácticas Preventivas Contadas en Primera Persona

A continuación se recoge la relación de Buenas Prácticas en Cultura Preventiva que han sido compartidas por las empresas andaluzas.

Para homogeneizar la información obtenida en las entrevistas, las buenas prácticas se presentan siguiendo un esquema uniforme que contiene los siguientes datos:

- Datos generales de la Empresa.
- Persona entrevistada.
- Nombre de la Buena Práctica.
- Objetivos perseguidos.
- En qué consiste.
- Resultados obtenidos.
- Aspectos claves para la mejora de la Cultura Preventiva.

Cuenta tu Experiencia, Tu experiencia Cuenta

Buenas Prácticas Preventivas contadas en Primera Persona

Instituto Andaluz de Prevención de Riesgos Laborales
CONSEJERÍA DE ECONOMÍA, INNOVACIÓN, CIENCIA Y EMPLEO

Informe

CUENTA
TU EXPERIENCIA
TU EXPERIENCIA
CUENTA
CULTURA PREVENTIVA
DE EMPRESAS ANDALUZAS



Índice de empresas participantes:

B	• Atlantic Copper , S.L.U.	Pág. 6
U	• Cobres las Cruces, S.A.	Pág. 10
E	• Compañía Española de Petróleos, S.A.U. (Cepsa)	Pág. 15
N	• Corporación Empresarial Pascual, S.L.	Pág. 21
A	• DHL	Pág. 26
S	• Empresa Malagueña de Transportes, S.A.M.	Pág. 30
	• Fertiberia, S.A. Fertilizantes y Productos Industriales	Pág. 36
P	• Grupo Cosentino, S.A.	Pág. 46
R	• Heineken, S.A.	Pág. 51
A	• Limasa. Servicios de Limpieza Integral de Málaga III, S.A.	Pág. 56
C	• Mahou San Miguel, S.A.	Pág. 60
T	• Portinox, S.A.	Pág. 66
I	• Sibelco Minerales, S.A.	Pág. 72
C	• Smurfit Kappa, S.A.	Pág. 77
A	• Somajasa. Sociedad Mixta del Agua de Jaén, S.A.	Pág. 80
S	• Unicaja Banco, S.A.	Pág. 83



ATLANTIC COPPER, S.L.U.

Atlantic Copper es un importante productor mundial de cobre. Gracias al esfuerzo inversor y la racionalización de sus procesos productivos, es capaz de producir alrededor de 285.000 TM de cátodos de cobre de alta pureza.

Los años de experiencia y el equipo de profesionales han convertido a la organización en un importante actor en el sector del cobre, un producto que se recicla indefinidamente, y que contribuye por tanto a la sostenibilidad del desarrollo humano.

El respeto por el medio ambiente y la seguridad en el trabajo constituyen un doble principio básico para Atlantic Copper. Por ello, los objetivos de nuestra política ambiental se desarrollan a través de un Sistema Integrado de Gestión de Medioambiente (SIGMA), y los objetivos de la política de seguridad e higiene en el trabajo se desarrollan a través de un Sistema Integrado de Gestión de Seguridad y Salud (SIGSS).

Persona Entrevistada: Rafael Fernández-Gil. Director de Sistemas de Gestión (Seguridad, Medio Ambiente y Calidad)

NOMBRE DE LA BUENA PRÁCTICA

“IMPLICÁTE”





• ¿Cómo Surge la Iniciativa?

Los malos resultados en accidentabilidad de una de las áreas del Complejo Metalúrgico (Refinería Electrolítica) obligó a crear un grupo de mejora orientado a analizar tareas críticas, mejorar el compromiso e implicación de los mandos y mejorar los canales de comunicación generando feed-back.

El significativo cambio de comportamiento que los trabajadores advirtieron en sus mandos les llevó a ir ganando día a día mayor confianza, especialmente cuando vieron que sus sugerencias se escuchaban y se ejecutaban. Asimismo, se produjo un cambio radical en los datos de accidentabilidad, alcanzando el hito de 433 días sin accidentes, incluyendo a personal propio y contratistas.

No queríamos que esta experiencia tan positiva quedara en una actuación puntual o anecdótica para planta, por lo que elaboramos una campaña con el mensaje **¡IMPLICATE!**, a través de la cual se ha elaborado un video que recoge los testimonios de los propios trabajadores y del jefe del área y se ha difundido al resto de la organización, incluyendo actividades de participación similares.

• Objetivos

1. Reducir los índices de accidentabilidad.
2. Conseguir un ambiente de trabajo seguro donde el trabajador se sienta protegido y respetado.
3. Mejorar la comunicación entre mandos y empleados.
4. Fomentar la participación de todos los trabajadores.



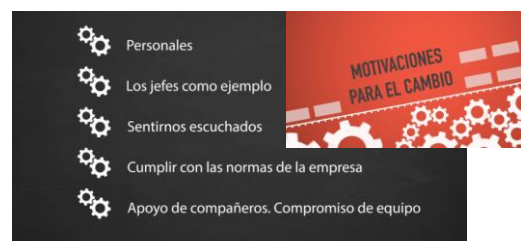
• ¿En qué consiste la Buena Práctica?

La campaña consiste en incitar a la **mejora de la comunicación entre mandos y empleados** y a la **participación de éstos** para conseguir entre **TODOS** un ambiente de trabajo más seguro.

Para ello, y en primer lugar, se han llevado a cabo entrevistas personales previas recogiendo la experiencia de mandos y operarios.

Para la campaña de divulgación, elaboramos un video en el que han participado mandos y trabajadores explicando su experiencia personal. Este video fue difundido a toda la organización y se ha incluido en los cursos semanales para personal de nueva incorporación, tanto propio como contratistas. Asimismo, hemos incluido acciones de consulta y participación en los planes de actividades preventivas de todas las áreas.

Imágenes extraídas del video





- **Resultados**

En nuestra empresa se está produciendo un cambio significativo en cultura preventiva, estas y otras acciones llevadas a cabo en los últimos 5 años han repercutido en una reducción de accidentes del 62% en dicho periodo.

Aunque hay ocasiones en que se llega a interrumpir el proceso para dar prioridad a las charlas de seguridad, ello no ha tenido consecuencias negativas en la producción, pues, finalmente en el año 2014, se batió el record histórico de producción, lo que demuestra que las mejoras en seguridad repercuten en la mejora de productividad, al crear un ambiente de trabajo positivo y con un nivel de motivación elevado en todos los estamentos de la organización.

- **Aspectos claves de la buena práctica para la mejora de la cultura preventiva**

- ✓ Incentivar el compromiso de la supervisión, demostrando con hechos que la Seguridad es lo primero.
- ✓ Fomentar la participación y comunicación ente mandos y operarios para alcanzar un entorno de confianza y de motivación personal.
- ✓ Conseguir un lugar de trabajo seguro donde el trabajador se sienta protegido y respetado.
- ✓ Crear ambientes participativos donde los trabajadores se sientan escuchados.



COBRE LAS CRUCES, S.A.

Cobre Las Cruces, S.A. es un complejo minero de extracción de cobre a cielo abierto y tratamiento por hidrometalurgia.

Destacan entre sus compromisos las personas y el respeto a su entorno, siendo la seguridad responsabilidad de todos, TU SEGURIDAD ES LA MÍA. Para CLC, es de suma importancia garantizar la seguridad y salud de todas las personas que trabajan en la organización, tanto en instalaciones propias como en actividades fuera del recinto Las Cruces y que se realicen bajo su control directo.

Reconocer que el único resultado aceptable es DAÑO CERO y que para conseguirlo, cada persona debe estar comprometida con dicho resultado, es una premisa de partida.

Similar relevancia se otorga a la protección del medio ambiente.

Persona Entrevistada: Antonio Nicolás Guindo Guindo. Coordinador del Servicio de Prevención

NOMBRE DE LA BUENA PRÁCTICA

“STOP AND TALK (PARAR Y HABLAR)”



• ¿Cómo Surge la Iniciativa?

La buena práctica STOP AND TALK surgió en el seno del departamento de prevención de riesgos laborales, enmarcado dentro de un conjunto de actuaciones de Liderazgo en Campo.

• Objetivos

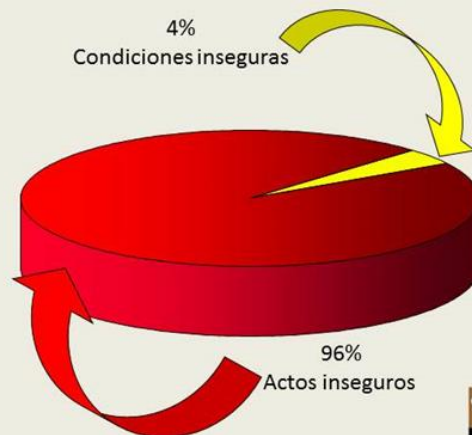
1. Minimizar el número de incidentes y accidentes motivados por los actos inseguros.

Como se puede observar en el gráfico, *“la causa raíz mayoritaria de los accidentes se debe al factor humano o dicho de otra forma, a los actos inseguros, por tal motivo decidimos hace años implantar esta actividad”*

Las “causas raíz de los accidentes

¿Porqué?

Más del 90% de los incidentes registrados están originados por comportamientos o actos inseguros de las personas.



"Your safety is my responsibility, we're all responsible"





• ¿En qué consiste la Buena Práctica?

La actividad preventiva STOP AND TALK consiste en la interacción que cualquier persona puede hacer con cualquier otra persona, que es observada mientras realiza una tarea en su lugar de trabajo. Quien la inicia, pregunta al otro acerca del nivel de conocimiento que tiene de los riesgos asociados al trabajo que está realizando y las posibilidades de hacer su tarea de una forma más eficiente. Se trata, por tanto, de una oportunidad para reforzar y premiar los comportamientos correctos y/o corregir aquellos que no son seguros.

Señalar que la actividad tiene un nº máximo de repeticiones para la misma persona y comportamiento, es decir que si un operador después de haber contactado con él varias veces sobre el mismo acto inseguro no corrige su comportamiento, la supervisión se verá obligada a tomar otras medidas.

Para su implantación, desde el departamento de prevención, hemos creado un programa de entrenamiento teórico-práctico, dirigido a toda la empresa y a los responsables de contratas. En él se explica en detalle los objetivos perseguidos, así como el método de implantación y su propia realización con ejemplos y prácticas en campo.

Los recursos necesarios para su implantación fueron los requeridos para la impartición del curso: documentación, videos, tarjetas de registro en campo y posteriormente realizar el registro en la aplicación informática para recoger y evaluar dicha actividad.

Pasos a seguir en un STOP & TALK

Paso 1: Observa el comportamiento	Observe el comportamiento en campo
Paso 2: Para el trabajo de forma segura	Si observa un comportamiento inseguro, pare el trabajo. <i>Tenga cuidado de no sobresaltar a la persona, eso podría provocar un incidente. Entrada o comentario positivo hacia el trabajador para que este receptivo.</i>
Paso 3: Pregunta sobre las tareas que realiza y riesgos asociados.	Pregunte a la persona, sobre qué actividad está haciendo y si conoce los riesgos asociados a su tarea. Preguntas abiertas. <i>Es necesario entender el trabajo para no hacer sugerencias inapropiadas.</i>
Paso 4: Reconoce los comportamientos seguros	Identifique los comportamientos seguros, reconózcalos y refuércelos.
Paso 5: Discute sobre aquellos comportamientos inseguros	Discuta sobre cada comportamiento inseguro en base al riesgo potencial más alto y sus consecuencias. Plantee las soluciones en función del estándar de seguridad establecido..
Paso 6: Obtén el compromiso	Obtenga el compromiso de las personas a las que hace el S&T para adoptar los estándares de seguridad.
Paso 7: Da las gracias por la cooperación	Agradezca a la persona su aportación y cooperación.
Paso 8: Proporciona feedback	Proporcione a la persona observada el feedback y sugerencias de mejora.



- **Resultados**

Los beneficios apreciados en la empresa redundan en una mejora del clima laboral, confianza y relación entre todos los niveles de la organización, así como con todos los empleados de las empresas colaboradoras.

Los trabajadores se sienten respaldados en su trabajo cuando perciben el interés mostrado, desde todos los niveles de la organización, por su seguridad.

En general, la experiencia de implantación dentro de la organización no ha sido fácil, ha habido reparo o timidez a la hora de establecer el primer contacto con la persona, no obstante, procesos de Coaching y seguimiento han permitido minimizar esta dificultad. En la actualidad la mayor dificultad reside en la realización de esta actividad entre operadores entre sí, y operadores de CLC con los de contratas.

Desde hace más de 4 años, esta y otras actividades preventivas están vinculadas a los objetivos de la compañía, de tal manera que tanto a nivel individual, desde supervisores a directores, como a nivel colectivo para el resto de empleados y operadores, se recibe un bono en función del cumplimiento de objetivos.

- **Aspectos claves de la buena práctica para la mejora de la cultura preventiva**

- ✓ El liderazgo de la dirección y el ejemplo de su realización en campo, así como la exigencia y seguimiento mensual han sido factores imprescindibles para la implantación de la buena práctica.



• ANEXOS

- ✓ Tarjetas de Registro



SLAM

Fecha / /

ANTES DE COMENZAR EL TRABAJO...pregúntate y responde a estas cuestiones.

1) Para (STOP)

¿Qué trabajo voy a realizar?

2) Observa (LOOK)

¿Cuáles son los riesgos? (Seguridad, Medioambiente, Comunidad)

3) Evalúa el riesgo (ASSESS)

¿Qué nivel de riesgo hay? (utiliza la tabla de riesgos)

4) Gestiona (MANAGE)

¿Cómo gestiono el riesgo? ¿Está controlado el riesgo hasta el mínimo razonable? (ALARA)

5) Medidas de control a aplicar:

-
-
-
-

Nombre:

Firma:



STOP AND TALK

Día Hora de inicio: Hora final:

1) Observación de comportamientos

Actos seguros observados:

2) Acciones para fomentar desempeño seguro continuado:

3) Pregunte sobre las tareas que realiza y los riesgos asociados

4) Reconozca comportamientos seguros

5) Discuta sobre comportamientos inseguros y sus posibles consecuencias:

6) Obtenga el compromiso de la/s personas para adoptar los estándares de seguridad:


7) De las gracias y proporcione sugerencias de mejora:

Nombre de la persona que realiza el STOP AND TALK:

Nombre de los acompañantes:

DEPTO ó CONTRATA:



	<p>COMPAÑÍA ESPAÑOLA DE PETROLEOS, S.A.U. (REFINERÍA 'GIBRALTAR-SAN ROQUE')</p>
<p>Cepsa es un grupo energético integrado que está presente en todas las fases de la cadena de valor del petróleo: exploración y producción de petróleo y gas, refino, transporte y comercialización de los derivados petrolíferos y del gas natural, biocarburantes, cogeneración y comercialización de energía eléctrica y petroquímica. Desde su puesta en marcha en 1967 en una zona estratégica para las exportaciones, la refinería "Gibraltar-San Roque" se ha configurado como una industria altamente integrada con el complejo petroquímico en el que se ubica y con el resto de industrias locales, a las que abastece de productos energéticos. Sus unidades de proceso funcionan en base a tecnologías dirigidas al ahorro energético, así como a la máxima seguridad de las personas y las instalaciones, y a la protección del medio ambiente.</p> <p>La refinería ocupa una superficie de 1,5 millones de m² y emplea directamente a cerca de 1.000 personas, plantilla que aumenta considerablemente si se tiene en cuenta tanto a las empresas auxiliares como al empleo indirecto que las industrias generan en la comarca.</p>	
<p>Persona Entrevistada: Álvaro Camacho Medina. Jefe de Seguridad</p>	
<p>NOMBRE DE LA BUENA PRÁCTICA</p>	
<p>“OBSERVACIONES PREVENTIVAS DE SEGURIDAD”</p>	



• ¿Cómo Surge la Iniciativa?

Dentro de los planes de mejora continua de la compañía, se propuso implementar un sistema de observaciones de trabajo, pues las referencias que se tenían nos indicaban que los resultados mejoraban el desempeño en seguridad.

Se contactó con DUPONT para realizar una serie de sesiones formativas en esta práctica y se elaboró un procedimiento interno para establecer los pasos a seguir para la realización de observaciones y el tratamiento posterior de la información.

• Objetivos

1. Reducir la siniestralidad laboral en la empresa.
2. Detectar y dar a conocer a los trabajadores que realizan una tarea determinada, los actos inseguros que puedan estar cometiendo o las situaciones inseguras que se pudieran estar produciendo.
3. Verificar el conocimiento que los trabajadores tienen de los riesgos inherentes a las tareas.
4. Verificar el cumplimiento de procedimientos de operación establecidos, el adecuado uso de equipos y herramientas, la utilización correcta de los equipos de protección individual y la adopción de medidas de protección definidas para cada tarea.

• ¿En qué consiste la Buena Práctica?

Para reducir la posibilidad de accidentes es necesario reducir el número de actos o situaciones inseguras y garantizar que todo el personal conoce y entiende los riesgos asociados a su trabajo y la forma de eliminarlos o, al menos, de reducirlos o controlarlos.

Dado que las Observaciones Preventivas de Seguridad son una herramienta que facilita esta labor de conocimiento y formación de los riesgos y medidas preventivas, sería un complemento añadido a los planes preventivos de la empresa.



Por otro lado, el personal de la línea de mando, dispone de un método que les ayuda a conocer, de primera mano, qué trabajos se realizan en sus áreas de influencia, cómo se realizan y dónde se puede mejorar. Es una herramienta muy eficaz para obtener información y para mejorar la cultura y concienciación preventiva.

El primer paso ha sido formar a las personas encargadas de realizar las observaciones preventivas, usando para ello el método de observaciones de trabajos de DUPONT. Esta formación es importante para que el proceso de observación se realice correctamente y que los resultados obtenidos sean válidos.

Posteriormente, los observadores realizan una serie de observaciones dentro de un plan establecido, tanto a personal propio como a personal contratista. El método consiste en lo siguiente: se llega al puesto de trabajo, se chequean los trabajos a realizar siguiendo una lista de ítems y se establece una charla con el operario. En esta charla se pone de manifiesto, en primer lugar, los aspectos positivos observados y después se incita a que la persona observada ponga de manifiesto los actos inseguros que pudiese estar cometiendo, si los hubiera. Con esta misma conversación se busca también conocer el motivo por el que se está realizando un acto inseguro y se corrige en el momento. Si no se observan actos inseguros, se felicita al trabajador y se da por terminada la observación. El resultado de estas observaciones se introduce en una aplicación informática diseñada a tal efecto.



Cuenta tu Experiencia, Tu experiencia Cuenta

Buenas Prácticas Preventivas contadas en Primera Persona



Instituto Andaluz de Prevención de Riesgos Laborales
CONSEJERÍA DE ECONOMÍA, INNOVACIÓN, CIENCIA Y EMPLEO

Informe

CUENTA
TU EXPERIENCIA
TU EXPERIENCIA
CUENTA
CULTURA PREVENTIVA
DE EMPRESAS ANDALUZAS



• Resultados

Durante los últimos diez años, la refinería “Gibraltar-San Roque” de Cepsa ha reducido un 85% los accidentes laborales. Este descenso tiene su reflejo en los índices que miden la incidencia de la siniestralidad en una empresa. El índice de frecuencia que evalúa el número de accidentes con baja por millón de horas trabajadas, ha pasado, en la Refinería, de 9,28 en 2004 a 1,41 en 2013.

• Aspectos claves de la buena práctica para la mejora de la cultura preventiva

- ✓ La concienciación de los empleados ha sido el factor clave para lograr estos resultados.



• ANEXOS

- ✓ Lista de chequeo



COPIA IMPRESA NO CONTROLADA

SEGURIDAD

ANEXO 3

LISTA DE PREPARACIÓN PARA OBSERVACIONES DE PREVENCIÓN

	SI	NO	N.A.
UTILIZACION DE EQUIPOS DE PROTECCION PARA:			
Ojos	<input type="checkbox"/>	<input type="checkbox"/>	<input type="checkbox"/>
Cara	<input type="checkbox"/>	<input type="checkbox"/>	<input type="checkbox"/>
Oídos	<input type="checkbox"/>	<input type="checkbox"/>	<input type="checkbox"/>
Cabeza	<input type="checkbox"/>	<input type="checkbox"/>	<input type="checkbox"/>
Brazos y manos	<input type="checkbox"/>	<input type="checkbox"/>	<input type="checkbox"/>
Piernas y pies	<input type="checkbox"/>	<input type="checkbox"/>	<input type="checkbox"/>
Cuerpo (Cinturones de seguridad o arneses y otros para altura)	<input type="checkbox"/>	<input type="checkbox"/>	<input type="checkbox"/>
Protección total (trajes especiales)	<input type="checkbox"/>	<input type="checkbox"/>	<input type="checkbox"/>
Sistema de respiración (equipos autónomos y otros)	<input type="checkbox"/>	<input type="checkbox"/>	<input type="checkbox"/>
¿Se utilizan correctamente?	<input type="checkbox"/>	<input type="checkbox"/>	<input type="checkbox"/>
¿Se requieren equipos de protección colectiva?	<input type="checkbox"/>	<input type="checkbox"/>	<input type="checkbox"/>
Otros (indicar):	<input type="checkbox"/>	<input type="checkbox"/>	<input type="checkbox"/>

	SI	NO	N.A.
EQUIPOS Y HERRAMIENTAS:			
¿Son adecuadas para el trabajo?	<input type="checkbox"/>	<input type="checkbox"/>	<input type="checkbox"/>
¿Tienen los elementos y mecanismos de seguridad necesarios?	<input type="checkbox"/>	<input type="checkbox"/>	<input type="checkbox"/>
¿Están bien mantenidos?	<input type="checkbox"/>	<input type="checkbox"/>	<input type="checkbox"/>
¿Se utilizan correctamente?	<input type="checkbox"/>	<input type="checkbox"/>	<input type="checkbox"/>

	SI	NO	N.A.
NORMATIVA:			
¿Existe normativa específica para el trabajo?	<input type="checkbox"/>	<input type="checkbox"/>	<input type="checkbox"/>
¿Está actualizada?	<input type="checkbox"/>	<input type="checkbox"/>	<input type="checkbox"/>
¿Es mejorable?	<input type="checkbox"/>	<input type="checkbox"/>	<input type="checkbox"/>
¿Se cumple estrictamente?	<input type="checkbox"/>	<input type="checkbox"/>	<input type="checkbox"/>
¿Existe la señalización legalmente obligatoria?	<input type="checkbox"/>	<input type="checkbox"/>	<input type="checkbox"/>

	SI	NO	N.A.
FORMACION:			
¿Conoce la normativa aplicable?	<input type="checkbox"/>	<input type="checkbox"/>	<input type="checkbox"/>
¿Ha recibido formación en ésta?	<input type="checkbox"/>	<input type="checkbox"/>	<input type="checkbox"/>
¿Considera suficiente la formación recibida?	<input type="checkbox"/>	<input type="checkbox"/>	<input type="checkbox"/>
¿Considera suficiente las instrucciones recibidas?	<input type="checkbox"/>	<input type="checkbox"/>	<input type="checkbox"/>
¿Existen fichas de riesgo de los productos manipulados en las proximidades?	<input type="checkbox"/>	<input type="checkbox"/>	<input type="checkbox"/>

	SI	NO	N.A.
ORDEN Y LIMPIEZA:			
¿Está ordenado el lugar de trabajo?	<input type="checkbox"/>	<input type="checkbox"/>	<input type="checkbox"/>
¿El material de deshecho está recogido?	<input type="checkbox"/>	<input type="checkbox"/>	<input type="checkbox"/>
¿Las herramientas y equipos están ordenados?	<input type="checkbox"/>	<input type="checkbox"/>	<input type="checkbox"/>
¿El estado de limpieza del lugar de trabajo es adecuado?	<input type="checkbox"/>	<input type="checkbox"/>	<input type="checkbox"/>

Cuenta tu Experiencia, Tu experiencia Cuenta

Buenas Prácticas Preventivas contadas en Primera Persona

Informe



Instituto Andaluz de Prevención de Riesgos Laborales
CONSEJERÍA DE ECONOMÍA, INNOVACIÓN, CIENCIA Y EMPLEO

CUENTA TU EXPERIENCIA TU EXPERIENCIA CUENTA
 CULTURA PREVENTIVA DE EMPRESAS ANDALUZAS



COPIA IMPRESA NO CONTROLADA

SEGURIDAD

	SI	NO	N.A.
RIESGOS DE ACCIDENTE O ENFERMEDAD PROFESIONAL POR:			
Golpes por caída de objeto	<input type="checkbox"/>	<input type="checkbox"/>	<input type="checkbox"/>
Impacto de objetos impulsados (partículas, virutas...)	<input type="checkbox"/>	<input type="checkbox"/>	<input type="checkbox"/>
Golpes por equipos móviles	<input type="checkbox"/>	<input type="checkbox"/>	<input type="checkbox"/>
Golpes por vehículos	<input type="checkbox"/>	<input type="checkbox"/>	<input type="checkbox"/>
Impacto con elementos peligrosos estáticos (bordes, salientes...)	<input type="checkbox"/>	<input type="checkbox"/>	<input type="checkbox"/>
Atrapamiento	<input type="checkbox"/>	<input type="checkbox"/>	<input type="checkbox"/>
Caídas (el mismo nivel o distinto nivel)	<input type="checkbox"/>	<input type="checkbox"/>	<input type="checkbox"/>
Descarga eléctrica	<input type="checkbox"/>	<input type="checkbox"/>	<input type="checkbox"/>
Quemadura térmica	<input type="checkbox"/>	<input type="checkbox"/>	<input type="checkbox"/>
Asfixia	<input type="checkbox"/>	<input type="checkbox"/>	<input type="checkbox"/>
Contaminantes físicos (ruidos, vibración, temperatura)	<input type="checkbox"/>	<input type="checkbox"/>	<input type="checkbox"/>
Contaminantes químicos (tóxicos, corrosivos...)	<input type="checkbox"/>	<input type="checkbox"/>	<input type="checkbox"/>
Contaminantes biológicos (microbios, virus, hongos)	<input type="checkbox"/>	<input type="checkbox"/>	<input type="checkbox"/>
Posturas peligrosas	<input type="checkbox"/>	<input type="checkbox"/>	<input type="checkbox"/>
Sobreesfuerzos	<input type="checkbox"/>	<input type="checkbox"/>	<input type="checkbox"/>
Dureza e intensidad del trabajo	<input type="checkbox"/>	<input type="checkbox"/>	<input type="checkbox"/>
Incendio	<input type="checkbox"/>	<input type="checkbox"/>	<input type="checkbox"/>
Explosión	<input type="checkbox"/>	<input type="checkbox"/>	<input type="checkbox"/>
Otros (indicar):	<input type="checkbox"/>	<input type="checkbox"/>	<input type="checkbox"/>

OBSERVACIONES:



**CORPORACION EMPRESARIAL
PASCUAL, S.L.**

Calidad Pascual S.A.U. inició su andadura en 1969 y cuenta ya con una gama de más de 200 productos, 9 plantas, 22 delegaciones y 2.500 empleados. Su principal actividad es la preparación y el envasado de leche, yogures y otros derivados lácteos, zumos, agua mineral, café, bebidas y otros productos a base de soja, huevo líquido ultrapasteurizado y tortillas.

Corporación Pascual es una marca de liderazgo que representa el espíritu y la vocación de una familia empresaria, de acompañar a las personas durante todas las horas del día, en todas las etapas de su vida. Es un holding que engloba diferentes empresas en los sectores de alimentación y bebidas, construcción, inmobiliario y de seguros.

Entre sus valores se encuentra LA PASION. *“Creemos en la cultura de la responsabilidad y estamos convencidos de que el éxito se consigue gracias a la motivación, el compromiso, la ilusión y el entusiasmo que demostramos todas las personas de la organización.”*

Persona Entrevistada: Juan Jesús García Nieto. Responsable del Servicio de
Prevención Mancomunado del Grupo Leche Pascual



NOMBRE DE LA BUENA PRÁCTICA

CELEBRACIÓN DEL “DÍA 28 DE ABRIL DE 2014 - Día Mundial de la Seguridad y Salud en el Trabajo” en la Corporación Pascual.

28abril | Día Mundial de la Seguridad y la Salud en el Trabajo
QUEN MÁS ENTIENDE DE SEGURIDAD
Y SALUD ERES TÚ. ¡¡ENSEÑANOS!!

**¡Atiende!
Es por tu seguridad.
Es por tu salud.**

La seguridad en Pascual es cosa de todos, por eso queremos que cada uno diga lo que es para sí mismo. Y el próximo 28 de abril, lo vamos a compartir juntos...

Entra ahora [haciendo click aquí >](#) y personaliza tu camiseta con una frase sobre tu visión de la Seguridad y la Salud Laboral en Pascual **antes del 10 de abril**.

Tu creación te llegará a tu centro de trabajo antes del día 28 para que te la pongas y durante toda la jornada podamos vivir, sentir y compartir juntos el mismo espíritu.

Participa. Porque la salud y la seguridad, es cosa de todos.
http://fb.redirectme.net/proyecto_pascual/pascual.htm

• ¿Cómo Surge la Iniciativa?

En la Corporación Pascual, la buena práctica que recogemos como ejemplo de éxito consistió en “*unirnos como Organización a la celebración mundial del día de la Seguridad y Salud en el Trabajo*”.

Bajo esta premisa, y alejados del uso de recursos como email del Servicio de Prevención o la publicación de noticias en el tablón corporativo, y sin ningún mensaje específico relacionado con inspecciones o uso de equipos de protección individual, el servicio de Prevención Mancomunado planteó la necesidad al departamento de comunicación Interna de la compañía.

“Hacer algo diferente a lo anterior, de forma que fuese una celebración 100% de los éxitos conseguidos en Prevención de Riesgos Laborales durante la última década”.



• Objetivos

Los objetivos planteados por la CORPORACIÓN PACUAL y logrados exitosamente, fueron:

1. Ensalzar el RECONOCIMIENTO por la labor realizada de TODOS.
2. Poner de manifiesto el COMPROMISO y la PRIORIDAD absoluta de la DIRECCIÓN de la empresa con la acción preventiva.

• ¿En qué consiste la Buena Práctica?

Hemos diseñado dos líneas de actuación para celebrar el día de la seguridad y salud:

- ✓ Aprovechando la celebración para hacer una DEMOSTRACIÓN DEL COMPROMISO DE LA DIRECCIÓN CON LA PRL mediante:
 - El uso de camiseta personalizada con mensaje creado individualmente por cada trabajador y relacionado con la prevención de riesgos laborales.



- La asistencia a charlas de la Dirección.
- ✓ Desarrollar acciones participativas y divertidas por parte de TODOS LOS TRABAJADORES.



- Reproducción de video grabado por el Presidente/CEO en todos los centros.
- Charla de PRL a los trabajadores de algunos centros por parte de cada uno de los miembros del Comité de Dirección.



- Charla de PRL a los trabajadores por parte de la Dirección de cada centro.



• Resultados

“Esta acción ha sido una de las más relevantes a nivel de personas en el año 2014 en toda la compañía. Tanto a nivel cuantitativo (grado participación) como a nivel cualitativo (nivel de aportaciones)”.

- El diseño participativo, transversal y generador/potenciador tanto de los valores de la compañía como los específicos en materia preventiva.
- Con esta acción, se ratificó el grado de madurez de la compañía para lanzar mensajes de unión en un aspecto de primera prioridad para el negocio: LA SEGURIDAD Y SALUD DE LOS TRABAJADORES

“La acción nos dio una muestra de las capacidades de la compañía para llevar a cabo retos que necesiten de la creatividad, la participación y el compromiso activo de todos y cada uno de los que formamos parte de la empresa”.





• Aspectos claves de la buena práctica para la mejora de la cultura preventiva

Aspectos claves en el éxito de buena práctica llevada a cabo por la Compañía Pascual han sido, sin duda:

- ✓ El impulso de la acción desde la Propiedad de la compañía, la Presidencia y la Alta Dirección, no sólo en el apoyo de la misma sino también con su participación activa en la jornada, demostrando así su compromiso fehaciente y diario con la acción preventiva en la Corporación.
- ✓ El apoyo activo por parte del Presidente de la compañía, el cual en la grabación del video con mensaje para ese día, finalizó vistiendo la camiseta diseñada por él mismo. Al igual que hizo el CEO y ambos Comités de Dirección.
- ✓ La visión, por parte de los trabajadores de que la prevención de riesgos laborales puede tener un importante punto de creatividad, unión, positivismo... suscitando así, reacciones muy positivas.
- ✓ La disposición de camisetas, como aspecto tangible de los valores transmitidos, resultando un aspecto muy comentado y valorado positivamente.

En concreto, en la acción de Creación de Camisetas con Lemas PRL, se confeccionaron más de 2.000 camisetas mostrando el elevado grado de involucración, tanto de los equipos, ya que muchos optaron por un mismo lema, como a nivel individual, pues el nivel de creatividad supero todas las expectativas.

Cuenta tu Experiencia, Tu experiencia Cuenta

Buenas Prácticas Preventivas contadas en Primera Persona



Instituto Andaluz de Prevención de Riesgos Laborales
CONSEJERÍA DE ECONOMÍA, INNOVACIÓN, CIENCIA Y EMPLEO

Informe

CUENTA
TU EXPERIENCIA
TU EXPERIENCIA
CUENTA
CULTURA PREVENTIVA
DE EMPRESAS ANDALUZAS



DHL -SEVILLA

DHL es una empresa de paquetería integrada en el grupo Deutsche Post DHL con sede principal en Alemania. Está presente en más de 220 países y regiones alrededor del planeta, hecho que la convierte en la mayor compañía del mundo en cuanto a envergadura internacional. Con una plantilla de más de 325.000 empleados, ofrecemos soluciones para casi un número infinito de necesidades logísticas.

Persona Entrevistada: Pilar Prado Núñez. Técnico Servicio Prevención Propio

NOMBRE DE LA BUENA PRÁCTICA

“52 SEMANAS, 52 MENSAJES”



• ¿Cómo Surge la Iniciativa?

La idea surge desde el Servicio de Prevención Propio de DHL, en base a las condiciones y actos inseguros detectados en los diferentes centros de trabajo, como consecuencia del incumplimiento de normas básicas que los trabajadores realizan de forma inconsciente en gran parte de los casos.

Esta buena práctica la decidimos llevar a cabo para que todos interiorizáramos ciertos mensajes básicos de nuestro día a día, dado que el incumplimiento de gran parte de estas normas pueden dar lugar a accidentes laborales, en alguno de los casos potencialmente graves.

• Objetivos

1. Recordar mensajes básicos de nuestro día a día para conseguir un entorno de trabajo seguro.
2. Reflexionar en lo que respecta al mensaje concreto del día.
3. Evitar actos inseguros o condiciones inseguras que pueden llegar a provocar un accidente de trabajo.

• ¿En qué consiste la Buena Práctica?

La actividad consiste en difundir semanalmente un mensaje a todos los centros de trabajo, el cual desdoblamos diariamente en 5 situaciones concretas relacionadas con el mensaje general.

Se trata de mensajes básicos que los trabajadores tienen que tener en cuenta en su día a día de trabajo (orden, limpieza, EPIs, normas de circulación de máquinas y peatones...), estando reforzados con fotografías relacionadas.



Estos mensajes los publicamos en los tabloneros de comunicación y son reforzados con actuaciones por parte de los mandos, verbalizándolos diariamente a todos los trabajadores del centro.



Como ejemplo, se muestra un mensaje semanal relacionado con las “Normas de circulación de máquinas”:

TEMA DE LA SEMANA:

NORMAS CIRCULACIÓN CON MÁQUINAS

TEMA DE LA SEMANA: NORMAS CIRCULACIÓN CON MÁQUINAS

LUNES: RESPETA LAS NORMAS DE CIRCULACIÓN DEL CENTRO.

MARTES: HACED SONAR EL CLAXON Y REDUCIR LA VELOCIDAD EN LOS CRUCES CON Poca VISIBILIDAD Y EN LAS INTERSECCIONES.

MIÉRCOLES: MIRAR SIEMPRE EN EL SENTIDO DE LA MARCHA.

JUEVES: ANTES DE INICIAR LA MARCHA CON LA MÁQUINA COMPROBAD QUE NO HAY OBSTÁCULOS, MÁQUINAS, NI PERSONAS CERCA.

VIERNES: CIRCULAD A LA VELOCIDAD ADECUADA, RECORDAD QUE NO ESTÁIS SOLOS EN EL ALMACÉN.

LUNES: RESPETA LAS NORMAS DE CIRCULACIÓN DEL CENTRO.

Sigue las normas de circulación establecidas en el entorno de trabajo, así como las del código de circulación.

Está prohibido utilizar dispositivos de radio y teléfonos móviles.

MARTES: HACED SONAR EL CLAXON Y REDUCIR LA VELOCIDAD EN LOS CRUCES CON Poca VISIBILIDAD Y EN LAS INTERSECCIONES.

MIÉRCOLES: MIRAR SIEMPRE EN EL SENTIDO DE LA MARCHA.

No circules marcha atrás sin mirar.

Mira siempre en el sentido de la marcha.

JUEVES: ANTES DE INICIAR LA MARCHA CON LA MÁQUINA COMPROBAD QUE NO HAY OBSTÁCULOS, MÁQUINAS, NI PERSONAS CERCA.

VIERNES: CIRCULAD A LA VELOCIDAD ADECUADA, RECORDAD QUE NO ESTÁIS SOLOS EN EL ALMACÉN.

RECUERDA

La velocidad recomendada para una carretilla elevadora es de 10 Km/hora en interiores y de 20 km/hora en exteriores.



Al final de cada semana, la Directora del Dpto. Calidad, Prevención de Riesgos y Medioambiente envía un correo a los responsables de cada centro de trabajo comunicando el mensaje de la semana siguiente, así como los mensajes diarios en los que se desdobra.

Cada lunes a primera hora, todos los centros tienen disponible este mensaje y aparece publicado en los paneles de comunicación. Para reforzar estos mensajes, aprovechando que gran parte de los centros tienen implantada la metodología LEAN, se traslada verbalmente a todos los trabajadores en los “Performances Diálogos”. De esta forma, se pretende llegar de forma más cercana al personal, pudiendo ampliar la información relacionada con el mensaje concreto, en caso que se considere necesario acorde a las particularidades del centro.

• Resultados

- ✓ Las mejoras que estamos consiguiendo se basan principalmente en la interiorización de los mensajes, fomentando el desarrollo de conductas saludables y creando una cultura preventiva a todos los niveles.



• Aspectos claves de la buena práctica para la mejora de la cultura preventiva

- ✓ El compromiso por parte de todos y cada uno de los empleados de DHL.
- ✓ La insistencia diaria en mensajes básicos que pueden ser la causa de un accidente laboral, potencialmente graves en algunos casos.



**EMPRESA MALAGUEÑA DE
TRANSPORTES, S.A.M.**

La empresa EMT fue constituida en el año 1984 con capital social perteneciente al Excmo. Ayuntamiento de Málaga e incluye dentro su objeto social la gestión, explotación y administración de los servicios públicos de transportes colectivos urbanos, tanto el transporte en superficie como subterráneo y aéreo, y la gestión, explotación y administración de estaciones de transporte.

Persona Entrevistada: María Jesús Fernández Escalona. Responsable del Servicio de Prevención Propio

NOMBRE DE LA BUENA PRÁCTICA

“GRUPO DE MEJORA EN TALLERES”



• ¿Cómo Surge la Iniciativa?

El origen de la puesta en marcha de esta B.P. no es otro que la búsqueda constante por parte de la empresa de acciones nuevas e innovadoras que mejoren las condiciones de Seguridad y Salud de los trabajadores. Desde el año 2004 que se implanta la norma de certificación OHSAS, el liderazgo participativo en materia de prevención de riesgos laborales ha sido una constante.

En el taller, área de mayor siniestralidad de la empresa, las actividades preventivas se han realizado a través de una comisión formada por representantes de los trabajadores, delegados de prevención, mandos intermedios y directivos de la empresa. Son muchas las acciones emprendidas, sin embargo, hemos observado que no se corresponde con la percepción que, en general, tienen algunos los trabajadores sobre el esfuerzo realizado. De esta experiencia hemos llegado a la conclusión de que es necesario implicar al trabajador de forma DIRECTA y PERSONAL en la toma de decisiones, promoviendo y estimulando iniciativas para la resolución de problemas en su entorno de trabajo, si realmente queremos conseguir los objetivos marcados. Para ello hemos creado el Grupo de Mejora.

• Objetivos

1. Reducir los accidentes de trabajo en el área con más riesgos de la empresa.
2. Mejorar el clima laboral a través de la participación directa y conjunta de todos los trabajadores.
3. Analizar las necesidades de mejoras en instalaciones, maquinarias y equipos, estableciendo prioridades.
4. Mejorar la productividad.



• ¿En qué consiste la Buena Práctica?

Como su nombre indica, consiste en crear un grupo de mejora en la sección de taller. Este grupo está compuesto por personal directivo, técnicos de PRL y trabajadores, a fin de concretar y analizar posibles mejoras de las condiciones de trabajo en los distintos departamentos del taller, y con el objetivo final de reducir los accidentes en esta área.

Tras el nombramiento de los integrantes del grupo de mejora, se han realizado entrevistas personales con cada una de las personas del taller, incluidos los mandos intermedios, sobre las necesidades de mejoras en su área tanto a nivel organizativo como de instalaciones, maquinarias y equipos de trabajo.

Tras cada reunión celebrada, se redacta un acta que es publicado en el tablón de anuncios del taller para que los trabajadores puedan hacer un seguimiento del plan de acción iniciado. Por otro lado los trabajadores comunican al vocal elegido sus propuestas de mejora continua para su puesta en común en la próxima reunión del grupo de trabajo.

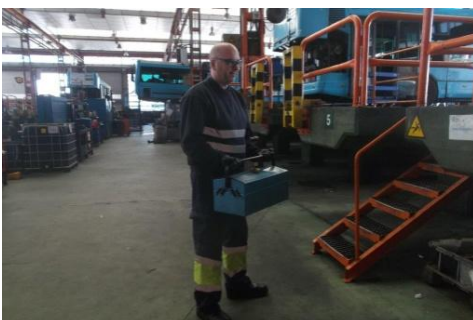
De esta forma se consiguen implicar a todos los miembros de la organización.



Antes: Montaje de lunas manual



Ahora: Montaje de lunas con robot



Antes: Desplazamiento de herramientas manual



Ahora: Desplazamiento de herramientas con carro



Antes: Reposición de refrigerante con garrafa y escalera



Ahora: Reposición de refrigerante automatizado



Antes: Medición diaria de los 9 tanques de combustible a través de una varilla calibrada levantando las tapas de los mismos



Ahora: Medición diaria de los tanques de combustible a través de sondas de nivel pulsando un botón de una consola

• Resultados

El Grupo de Mejora se ha incluido dentro de la Planificación Preventiva de la Organización con un objetivo concreto de reducción del 10% del índice de incidencia de accidentes de trabajo con baja en taller, en el primer año de implantación.

Para ello, se ha establecido un Plan de Acción con las diversas metas, con sus responsables, fechas y recursos para su implantación y seguimiento (Anexo 1).

• Aspectos claves de la buena práctica para la mejora de la cultura preventiva

- ✓ El compromiso de la dirección de la Empresa asignando los recursos económicos y de personal necesarios.
- ✓ La implicación y participación de los trabajadores.
- ✓ Alto grado de conocimiento y cualificación del personal.

• ANEXOS

- ✓ Plan de Acción de Prevención de Riesgos Laborales, "Grupo de Mejora en Talleres 2015"

ANEXO 1								
Fecha de Seguimiento y control:		21/04/2015			Responsable Seguimiento e Implantación: Fernando Villalobos Antequera			
PLAN DE ACCIÓN DE PREVENCIÓN DE RIESGOS LABORALES "GRUPO DE MEJORA EN TALLERES 2015"								
Nº	CÓDIGO PUESTO	DEPARTAMENTO	ACCIÓN	INICIO	FINAL	RECURSOS	COMPROBACIÓN EFICACIA	RIESGOS ASOCIADOS
1	2	TALLER DE FOSAS	SUSTITUIR LAS BARANDILLAS DE FOSAS DESMONTABLES POR ABATIBLES	01/01/2015	01/03/2015	EXTERNO-1	SI	CAIDA A DISTINTO NIVEL
2	2	TALLER DE FOSAS	PROLONGACIÓN FOSA ITV	01/01/2015	01/03/2015	EXTERNO-1	SI	SOBRESFUERZOS (Manipulación de cargas)
3	2	TALLER DE FOSAS	ADQUISICIÓN DE CARRO DE HERRAMIENTAS PARA TODO EL PERSONAL	01/01/2015	01/03/2015	EXTERNO-2	SI	SOBRESFUERZOS (Manipulación de cargas)
4	2	TALLER DE FOSAS	ADQUISICIÓN DE 3 GATOS DE FOSAS PORTÁTILES	01/01/2015	01/03/2015	INTERNO-2	SI	ATRAPAMIENTOS
5	2	TALLER DE FOSAS	ADQUISICIÓN DE PRENSA	01/01/2015	01/03/2015	INTERNO-2	SI	PROYECCIÓN DE PIEZAS
6	2	TALLER DE FOSAS	INSTALACIÓN DE SUMINISTRO DE REFRIGERANTE AUTOMÁTICO EN FOSAS	01/01/2015	01/03/2015	INTERNO-3	SI	SOBRESFUERZOS (Manipulación de cargas)
7	2	TALLER DE FOSAS	REFORZAR Y MEJORAR ESTABILIDAD DE LAS PASARELAS DE FOSAS	01/01/2015	03/04/2015	EXTERNO-2	SI	CAIDA A DISTINTO NIVEL
8	2	TALLER DE FOSAS	SUSTITUIR TODO EL EQUIPAMIENTO DE LA SOLDADURA AUTÓGENA DEL PATIO FOSAS	01/01/2015	01/03/2015	INTERNO-1	SI	INCENDIO Y EXPLOSIÓN
9	2	TALLER DE FOSAS	ADQUISICIÓN DE CARRO CON BANDEJAS ENTRE FOSAS	01/01/2015	01/03/2015	INTERNO-1	SI	CAIDAS AL MISMO Y A DISTINTO NIVEL
10	2	TALLER DE FOSAS	ADQUISICIÓN DE COJINES PARA TRABAJAR DE RODILLAS	01/01/2015	01/03/2015	INTERNO-1	SI	SOBRESFUERZOS (Posturas forzadas)
11	2	TALLER DE FOSAS	ADQUISICIÓN DE TABURETES PARA TRABAJOS SENTADOS	01/01/2015	01/03/2015	INTERNO-1	SI	SOBRESFUERZOS (Posturas forzadas)
12	2	TALLER DE FOSAS	ADQUISICIÓN DE BANDEJAS RECOLECTORAS DE REFRIGERANTE NEUMÁTICA	01/01/2015	01/03/2015	INTERNO-5	SI	CAIDAS AL MISMO Y A DISTINTO NIVEL
13	2	TALLER DE FOSAS	ADQUISICIÓN DE BORRIQUETAS PARA CALZAR LOS VEHÍCULOS	01/01/2015	01/03/2015	INTERNO-6	SI	INCENDIO Y EXPLOSIÓN
14	2.3 y 2.4	TALLER DE CHAPA Y PINTURA	ADQUISICIÓN DE PLATAFORMA DE TRABAJO	01/01/2015	01/03/2015	INTERNO-1	SI	CAIDA A DISTINTO NIVEL
15	2.3	TALLER DE CHAPA Y PINTURA	ADQUISICIÓN DE EQUIPOS DE LIJADO Y ASPIRACIÓN	01/01/2015	01/03/2015	INTERNO-1	SI	PRODUCTOS QUÍMICOS
16	2.4	TALLER DE CHAPA Y PINTURA	ADQUISICIÓN DE PLEGADORA DE CISNE	01/01/2015	01/03/2015	INTERNO-3	SI	SOBRESFUERZOS (Manipulación de cargas)
17	2.4	TALLER DE CHAPA Y PINTURA	ADQUISICIÓN DE "L" HIDRÁULICA	01/01/2015	01/03/2015	INTERNO-1	SI	PROYECCIÓN DE PIEZAS
18	2.4	TALLER DE CHAPA Y PINTURA	ADQUISICIÓN DE GATO NEUMÁTICO	01/01/2015	01/03/2015	INTERNO-1	SI	ATRAPAMIENTOS
19	2.3 y 2.4	TALLER DE CHAPA Y PINTURA	ADQUISICIÓN DE MÁQUINA PARA MANIPULACIÓN DE PARABRISAS	01/01/2015	01/03/2015	INTERNO-1	SI	SOBRESFUERZOS (Manipulación de cargas)
20	2.7	TALLER DE RECUPERACIÓN DE GRUPOS	ADQUISICIÓN DE LAVADORA INDUSTRIAL DE PIEZAS	01/01/2015	30/04/2015	INTERNO-3	SI	RUIDO
21	2.7	TALLER DE RECUPERACIÓN DE GRUPOS	ADQUISICIÓN DE LAVADORA DE PIEZAS POR ULTRASONIDOS	01/01/2015	01/03/2015	INTERNO-2	SI	PRODUCTOS QUÍMICOS



22	2.7	TALLER DE RECUPERACIÓN DE GRUPOS	ADQUISICIÓN DE VOLTEADOR DE MOTORES DE MAYOR CAPACIDAD	01/01/2015	01/06/2015	INTERNO-2	EN PROCESO. PENDIENTE DE ADJUDICACIÓN	SOBRESFUERZOS (Manipulación de cargas)
23	2.1	ALMACÉN	INSTALACIÓN DE SONDAS DE NIVEL EN TANQUES DE COMBUSTIBLE	01/01/2015	30/04/2015	INTERNO-3	SI	SOBRESFUERZOS (Manipulación de cargas)
24	2.1	ALMACÉN	INSTALACIÓN DE DESAGUE DEL AGUA DE LLUVIA DE LOS TANQUES DE COMBUSTIBLE	01/01/2015	01/04/2015	INTERNO-2	SI	SOBRESFUERZOS (Manipulación de cargas)
25	2.1	ALMACÉN	INSTALACIÓN DE ESTANTERIAS DE PALETIZACIÓN	01/01/2015	01/04/2015	INTERNO-2	SI	CAIDA AL MISMO NIVEL Y SOBRESFUERZOS
26	2.1	ALMACÉN	FABRICACIÓN DE UNA MESA PARA RECEPCIÓN DE REPUESTOS	01/01/2015	01/04/2015	INTERNO-1	EN PROCESO. PENDIENTE DE FABRICACIÓN	SOBRESFUERZOS (Posturas forzadas)
27	2.10	COCHE TALLER	ADQUISICIÓN DE UNA BARRA DE REMOLQUE PARA EL COCHE TALLER CON MAYOR RESISTENCIA LA PANDEO	01/01/2015	01/03/2015	INTERNO-1	SI	ACCIDENTE DE TRÁFICO
28	2.10	COCHE TALLER	MEJORAR ILUMINACIÓN TRASERA DEL VEHÍCULO REMOLCADO PARA EL COCHE TALLER	01/01/2015	01/03/2015	INTERNO-1	SI	SOBRESFUERZOS (Manipulación de cargas)
29	2.10	COCHE TALLER	MEJORAR LA SEÑALIZACIÓN DE EMERGENCIA (ROTATIVO) COCHE TALLER	01/01/2015	01/05/2015	INTERNO-1	EN PROCESO. PENDIENTE DE ADJUDICACIÓN	ATROPELLO
30	2.10	COCHE TALLER	ADQUISICIÓN COJIN NEUMÁTICO PARA COCHE TALLER	01/01/2015	01/05/2015	INTERNO-1	EN PROCESO. PENDIENTE DE ADJUDICACIÓN	SOBRESFUERZOS (Manipulación de cargas)
31	2.10	COCHE TALLER	INSTALACIÓN DE SISTEMA AUTOMÁTICO DE SUMINISTRO DE REFRIGERANTE EN COCHE TALLER	01/01/2015	01/03/2015	EXTERNO-2	SI	SOBRESFUERZOS (Manipulación de cargas)
32	2.10	COCHE TALLER	MEJORAR SISTEMA DE VISUALIZACIÓN TRASERO DEL COCHE TALLER	01/01/2015	01/05/2015	INTERNO-1	SI	ATRAPAMIENTOS Y GOLPES CON ORGANOS MÓVILES
33	2.10	COCHE TALLER	MEJORAR EL SISTEMA DE MANOS LIBRES DEL COCHE TALLER	01/01/2015	01/05/2015	INTERNO-2	SI	ACCIDENTE DE TRÁFICO
34	2	INSTALACIONES	INSTALACIÓN DE CLIMATIZACIÓN EN VESTUARIOS Y COMEDOR	01/01/2015	01/04/2015	INTERNO-3	SI	HIGIENE (Confort térmico)



**FERTIBERIA. FERTILIZANTES Y
PRODUCTOS INDUSTRIALES
(Fábrica de Huelva)**

Fertiberia, empresa líder del sector de fertilizantes de la Unión Europea basa su crecimiento en tres ejes principales: Internalización, diversificación e I+D+I. Posee una capacidad de producción de cinco millones de toneladas entre productos intermedios y finales, abarcando el 75% del sector español de fertilizantes. A su vez, la empresa lidera el fomento de la agricultura sostenible.

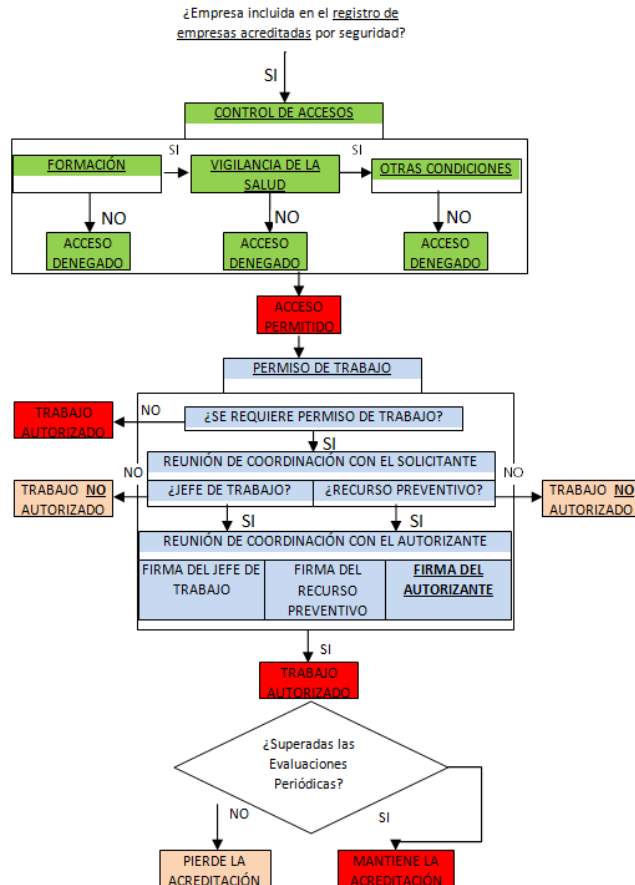
Contamos con cinco unidades de producción ubicadas en Huelva, Palos de la Frontera, Puertollano, Sagunto y Avilés. Además del producto almacenado en los centros de producción, Fertiberia dispone de cinco Centros Logísticos ubicados en Pancorbo, (Burgos), Punta del Verde, (Sevilla), Villalar de los Comuneros (Valladolid), el Nuevo Puerto de Bilbao y Cabañas de Ebro (Zaragoza). Esta infraestructura logística nos permite mantener la continuidad productiva y garantizar un rápido abastecimiento.

Persona Entrevistada: Jose Antonio Gómez Márquez. Coordinador de Seguridad



NOMBRE DE LA BUENA PRACTICA

“COORDINACIÓN PREVIA A LA EJECUCIÓN DE TRABAJOS.
EL PERMISO DE TRABAJO”





• ¿Cómo Surge la Iniciativa?

La iniciativa de implantar esta buena práctica surge del servicio de prevención al detectar, por un lado, un mayor nivel de accidentabilidad del personal de contratas que del personal propio de la empresa, y por otro, un nivel de control inadecuado de los trabajos autorizados con escaso seguimiento del cumplimiento normativo, debido al desconocimiento del personal de contratas.

Es por todo ello que se decide implantar esta buena práctica, fundamentada en el compromiso de mejora establecido por la Dirección a través de la implantación de la norma OHSAS 18000 y de la política preventiva de la compañía que dice textualmente: *“... Se promoverán las acciones pertinentes para que todas aquellas personas que trabajen en las instalaciones de FERTIBERIA tengan el mismo nivel de seguridad y salud laboral, sean personal propio o pertenecientes a empresas colaboradoras...”*,

• Objetivos

1. Integrar la actividad preventiva en el conjunto de trabajadores, ya sean propios o de contratas.
2. Protocolarizar la Coordinación de Actividades Empresariales previo a la ejecución de los trabajos.
3. Analizar todos los peligros asociados a los trabajos, en base a las condiciones previstas de realización de los mismos, el lugar donde se realizan y los trabajos asociados a estos.
4. Aplicar los principios básicos de la actividad preventiva descritos en el artículo 15 de la LPRL, fijando los condicionantes en los que deben realizarse los trabajos.
5. Garantizar la formación específica y la vigilancia de la salud en función de los riesgos expuestos de todos los trabajadores implicados en el trabajo.
6. Fijar funciones y responsabilidades para los distintos actores implicados en el trabajo.



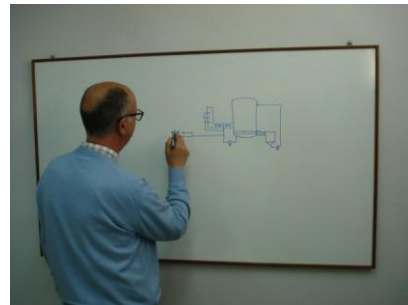
7. Verificar las condiciones higiénicas en las que se realizan los trabajos.
8. Controlar el riesgo de explosión en atmósferas potencialmente explosivas.
9. Definir las áreas afectadas por la realización de los distintos trabajos.
10. Controlar los riesgos que se trasladan de unos trabajadores a otros.
11. Gestionar la evolución de los riesgos en los trabajos. Nuevas condiciones.
12. Garantizar la comunicación sobre la duración de los trabajos. Trabajos finalizados y zona limpia.
13. Definir los equipos de protección individual y colectiva necesarios para la realización de los trabajos.
14. Definir los asesores en caso de no conformidad.

• ¿En qué consiste la Buena Práctica?

La práctica de Coordinación de Actividades presentada consiste en :

Primero, hacer un análisis integral de todos los trabajos que se realicen en la fábrica, tanto por los responsables de la misma como por los de la empresa auxiliar.

Para la realización de dicho análisis se han identificado los siguientes factores:



- ✓ Los distintos “actores” que van a participar tanto por parte de Fertiberia Huelva como por parte de la empresa auxiliar ya sean solicitantes, autorizantes, jefes de trabajo o recursos humanos.
- ✓ El trabajo a realizar.
- ✓ El equipo y área afectada por la ejecución del trabajo.



- ✓ Las funciones encomendadas a cada uno de ellos.
- ✓ El análisis de las condiciones en las que se van a realizar los trabajos (¿qué está permitido y qué no?).
- ✓ La necesidad o no de Permisos Especiales porque dichos trabajos se realicen en espacios confinados, (equipos vivos o limpieza de planta).
- ✓ Otros trabajos asociados o que se realicen simultáneamente al trabajo analizado (para tener en cuenta los riesgos de ellos).
- ✓ La existencia o no de procedimiento de ejecución del trabajo en cuestión.
- ✓ Los equipos de protección colectiva e individual necesarios para realizar el trabajo.
- ✓ Los condicionantes que deben reunir las instalaciones previas a la ejecución de los trabajos.
- ✓ La necesidad o no de desconexión eléctrica, en caso de necesidad se identificará al trabajador autorizado para ello y se utilizará candado y etiqueta para evitar conexiones intempestivas.
- ✓ La necesidad o no de mediciones higiénicas de oxígeno o contaminantes, en caso de necesidad se identificará quién realiza la medición, el día y la hora en la que ésta se realiza.
- ✓ La necesidad o no de medir la explosividad en el ambiente, en caso de necesidad se identificará quién realiza la medición, el día y la hora en la que ésta se realiza.
- ✓ El Compromiso adquirido por los Jefes de Trabajo y Recursos Preventivos de las empresas auxiliares.
- ✓ Las renovaciones de los permisos de trabajo autorizados por nuevas condiciones: pruebas, análisis, observaciones, cambios de actores.
- ✓ La certificación de que, una vez finalizado los trabajos, la zona queda limpia.



Posteriormente se elabora un procedimiento que recoja todas estas cuestiones para poder facilitar las evaluaciones periódicas del grado de cumplimiento.

Actualmente, el procedimiento está en fase de 3ª revisión fruto de las aportaciones de todos los técnicos, propios y de contratas, implicados en el proceso.

Finalmente se implanta el Permiso de Trabajo, donde participan todos los mandos relacionados con el mismo, ya sean solicitantes, autorizantes como ejecutantes, así como los Recursos Preventivos necesarios para todo el trabajo que se realiza en las instalaciones de Fertiberia.



- Resultados

Los beneficios de la implantación han sido una mejora sensible de la siniestralidad de la fábrica. En 7 años se ha producido un accidente con baja de personal propio y en los últimos dos años no ha habido accidentes de personal de contratas, previamente a la implantación de esta buena práctica, el número de accidentes sin baja de personal de contratas no descendía de 20 por año y el de propios, de 3 por año.



• Aspectos claves de la buena práctica para la mejora de la cultura preventiva

- ✓ Compromiso de la Dirección y de los distintos responsables de los departamentos implicados para implantación eficaz de la buena práctica.
- ✓ Reconocimiento por parte de los trabajadores como una de las mejores herramientas preventivas que posee Fertiberia.


En el plano más operativo, han resultado imprescindible:

- ✓ Definición clara de los mecanismos de coordinación de actividades empresariales, previa a la realización de los trabajos encomendados.
- ✓ Garantía efectiva del control de la formación específica de los trabajadores de contratas por sus respectivos jefes de trabajo.
- ✓ Garantía de formación en materia preventiva, en base a la legislación vigente a todos los trabajadores por parte de los Recursos Preventivos asignados a los distintos trabajos.
- ✓ Control de contaminantes químicos y presencia de oxígeno.
- ✓ Definición de las condiciones en las que se tienen que ejecutar los trabajos.
- ✓ Definición de los condicionantes que hay que cumplir previamente a la realización de los trabajos.
- ✓ Posibilidad de consulta a otros departamentos cuando no se tenga claro el alcance de los trabajos y las medidas preventivas necesarias para ejecutarlos.
- ✓ Análisis de los peligros asociados a trabajos superpuestos.
- ✓ Definición clara de los equipos de protección colectivos e individuales necesarios para la ejecución de los trabajos.
- ✓ Garantía de trabajo finalizado y zona limpia.
- ✓ Modificación de condicionantes cuando cambien las condiciones de ejecución de trabajo.
- ✓ Análisis de condiciones especiales, en trabajos especiales.



• ANEXOS

- ✓ Permisos de Trabajo



PERMISO DE TRABAJO

Permiso N.º 01887

Mes..... 20....

Orden de Trabajo ó P.S. n.º.....

A RELLENAR POR EL SOLICITANTE (RESPONSABLE FUNCIONAL DEL TRABAJO)	A RELLENAR POR EL AUTORIZANTE (RESPONSABLE DE LA UNIDAD FUNCIONAL)																																																																																									
<p>Identificación del equipo:</p> <p>Planta:</p> <p>Descripción del trabajo:.....</p> <p>.....</p> <p style="text-align: center;">CONDICIONANTES</p> <p>SI NO</p> <p><input type="checkbox"/> <input type="checkbox"/> Soldadura</p> <p><input type="checkbox"/> <input type="checkbox"/> Apertura uniones tuberías</p> <p><input type="checkbox"/> <input type="checkbox"/> Corte <input type="checkbox"/> Radial <input type="checkbox"/> <input type="checkbox"/> Soplete <input type="checkbox"/> <input type="checkbox"/> En frío</p> <p><input type="checkbox"/> <input type="checkbox"/> Radiografías</p> <p><input type="checkbox"/> <input type="checkbox"/> Chorreo/Limpieza a presión</p> <p><input type="checkbox"/> <input type="checkbox"/> Izado cargas</p> <p><input type="checkbox"/> <input type="checkbox"/> Motores combustión (grúa, compresor, etc.)</p> <p><input type="checkbox"/> <input type="checkbox"/> Trabajo en altura (Indicar N°).....</p> <p><input type="checkbox"/> <input type="checkbox"/> Trabajos en espacios confinados</p> <p><input type="checkbox"/> <input type="checkbox"/> Trabajos en equipos vivos</p> <p><input type="checkbox"/> <input type="checkbox"/> Trabajos con tensión</p> <p><input type="checkbox"/> <input type="checkbox"/> Excavaciones/ Zanjas</p> <p><input type="checkbox"/> <input type="checkbox"/> Anulación de seguridades</p> <p><input type="checkbox"/> <input type="checkbox"/> Trabajos Asociados (Indicar N°).....</p> <p><input type="checkbox"/> <input type="checkbox"/></p> <p><input type="checkbox"/> <input type="checkbox"/> Protecciones (s/lista al final). Ténganse en cuenta las medidas de evacuación.</p> <table border="1" style="width: 100%; text-align: center; border-collapse: collapse;"> <tr><td>1</td><td>2</td><td>3</td><td>4</td><td>5</td><td>6</td><td>7</td><td>8</td><td>9</td><td>10</td><td>11</td><td>23</td></tr> <tr><td>12</td><td>13</td><td>14</td><td>15</td><td>16</td><td>17</td><td>18</td><td>19</td><td>20</td><td>21</td><td>22</td><td>24</td></tr> </table> <p><input type="checkbox"/> Realizar según práctica operativa:.....</p> <p>¿Qué riesgo adicional presenta el trabajo para el personal presente en la zona, los equipos o la estabilidad del proceso?:</p> <p>.....</p> <p>.....</p> <p>El Jefe del Trabajo será.....</p> <p>de la empresa.....</p> <p>Se solicita autorización para la ejecución de este trabajo en riguroso acuerdo con las condiciones establecidas en este permiso:</p> <div style="border: 1px solid black; padding: 5px; width: fit-content;"> <p>Por la Unidad Solicitante:</p> <p style="text-align: center;">Firmado:.....</p> </div>	1	2	3	4	5	6	7	8	9	10	11	23	12	13	14	15	16	17	18	19	20	21	22	24	<p>Localización del equipo</p> <p>Áreas afectadas</p> <p>.....</p> <p style="text-align: center;">CONDICIONES NECESARIAS</p> <table border="0" style="width: 100%;"> <tr> <td style="width: 10%;">SI NO</td> <td style="width: 80%;"></td> <td style="width: 10%;">SI NO</td> </tr> <tr> <td><input type="checkbox"/> <input type="checkbox"/></td> <td>Despresurizado Material contra incendio</td> <td><input type="checkbox"/> <input type="checkbox"/></td> </tr> <tr> <td><input type="checkbox"/> <input type="checkbox"/></td> <td>Vaporizado Herramientas antichispa</td> <td><input type="checkbox"/> <input type="checkbox"/></td> </tr> <tr> <td><input type="checkbox"/> <input type="checkbox"/></td> <td>Inertizado Anulación seguridades</td> <td><input type="checkbox"/> <input type="checkbox"/></td> </tr> <tr> <td><input type="checkbox"/> <input type="checkbox"/></td> <td>Lavado Acotamiento de área</td> <td><input type="checkbox"/> <input type="checkbox"/></td> </tr> <tr> <td><input type="checkbox"/> <input type="checkbox"/></td> <td>Drenado Discos ciegos</td> <td><input type="checkbox"/> <input type="checkbox"/></td> </tr> <tr> <td><input type="checkbox"/> <input type="checkbox"/></td> <td>Ventilado Bloqueo de válvulas</td> <td><input type="checkbox"/> <input type="checkbox"/></td> </tr> <tr> <td><input type="checkbox"/> <input type="checkbox"/></td> <td>Enfriado Asesoramiento</td> <td><input type="checkbox"/> <input type="checkbox"/></td> </tr> <tr> <td></td> <td>(Indicar).....</td> <td></td> </tr> </table> <div style="border: 1px solid black; padding: 5px; margin-bottom: 5px;"> <p><input type="checkbox"/> Medición de explosividad</p> <p>Resultado..... Día..... Hora.....</p> <p>Firma:.....</p> <p>Firmado:.....</p> </div> <table border="1" style="width: 100%; border-collapse: collapse;"> <tr> <td style="width: 70%;"><input type="checkbox"/> Desconexión eléctrica</td> <td style="width: 30%;">Estadillo de desconexión múltiple</td> </tr> <tr> <td>Firma:.....</td> <td><input type="checkbox"/> <input type="checkbox"/></td> </tr> <tr> <td>Firmado:.....</td> <td></td> </tr> </table> <div style="border: 1px solid black; padding: 5px; margin-bottom: 5px;"> <p><input type="checkbox"/> Medición Higiénica de.....</p> <p>Resultado..... Día..... Hora.....</p> <p>Firma:.....</p> <p>Firmado:.....</p> </div> <p><input type="checkbox"/> Protecciones (s/lista al final). Ténganse en cuenta las medidas de evacuación.</p> <table border="1" style="width: 100%; text-align: center; border-collapse: collapse;"> <tr><td>1</td><td>2</td><td>3</td><td>4</td><td>5</td><td>6</td><td>7</td><td>8</td><td>9</td><td>10</td><td>11</td><td>23</td></tr> <tr><td>12</td><td>13</td><td>14</td><td>15</td><td>16</td><td>17</td><td>18</td><td>19</td><td>20</td><td>21</td><td>22</td><td>24</td></tr> </table> <p>Si las condiciones del proceso ofrecen riesgo adicional para el personal ejecutante, descríbelas:.....</p> <p>.....</p> <p>Se autoriza la ejecución del trabajo descrito de acuerdo con las condiciones establecidas en este permiso, desde las..... h. del día..... hasta las..... h. del día.....</p> <p>Observaciones:.....</p> <p>.....</p> <p>.....</p> <div style="border: 1px solid black; padding: 5px; margin-bottom: 5px;"> <p>Por la Unidad Autorizante:</p> <p style="text-align: center;">Firmado:.....</p> </div> <table border="1" style="width: 100%; border-collapse: collapse;"> <tr> <td style="width: 50%;">TRABAJO FINALIZADO Y ZONA LIMPIA</td> <td style="width: 50%;">CONEXIÓN ELÉCTRICA</td> </tr> <tr> <td>Firma Ejecutante VºBº Autorizante</td> <td>Firma Eléctrico</td> </tr> <tr> <td>Fdo..... Fdo.....</td> <td>Fdo.....</td> </tr> <tr> <td>Día:..... Hora:.....</td> <td></td> </tr> </table>	SI NO		SI NO	<input type="checkbox"/> <input type="checkbox"/>	Despresurizado Material contra incendio	<input type="checkbox"/> <input type="checkbox"/>	<input type="checkbox"/> <input type="checkbox"/>	Vaporizado Herramientas antichispa	<input type="checkbox"/> <input type="checkbox"/>	<input type="checkbox"/> <input type="checkbox"/>	Inertizado Anulación seguridades	<input type="checkbox"/> <input type="checkbox"/>	<input type="checkbox"/> <input type="checkbox"/>	Lavado Acotamiento de área	<input type="checkbox"/> <input type="checkbox"/>	<input type="checkbox"/> <input type="checkbox"/>	Drenado Discos ciegos	<input type="checkbox"/> <input type="checkbox"/>	<input type="checkbox"/> <input type="checkbox"/>	Ventilado Bloqueo de válvulas	<input type="checkbox"/> <input type="checkbox"/>	<input type="checkbox"/> <input type="checkbox"/>	Enfriado Asesoramiento	<input type="checkbox"/> <input type="checkbox"/>		(Indicar).....		<input type="checkbox"/> Desconexión eléctrica	Estadillo de desconexión múltiple	Firma:.....	<input type="checkbox"/> <input type="checkbox"/>	Firmado:.....		1	2	3	4	5	6	7	8	9	10	11	23	12	13	14	15	16	17	18	19	20	21	22	24	TRABAJO FINALIZADO Y ZONA LIMPIA	CONEXIÓN ELÉCTRICA	Firma Ejecutante VºBº Autorizante	Firma Eléctrico	Fdo..... Fdo.....	Fdo.....	Día:..... Hora:.....	
1	2	3	4	5	6	7	8	9	10	11	23																																																																															
12	13	14	15	16	17	18	19	20	21	22	24																																																																															
SI NO		SI NO																																																																																								
<input type="checkbox"/> <input type="checkbox"/>	Despresurizado Material contra incendio	<input type="checkbox"/> <input type="checkbox"/>																																																																																								
<input type="checkbox"/> <input type="checkbox"/>	Vaporizado Herramientas antichispa	<input type="checkbox"/> <input type="checkbox"/>																																																																																								
<input type="checkbox"/> <input type="checkbox"/>	Inertizado Anulación seguridades	<input type="checkbox"/> <input type="checkbox"/>																																																																																								
<input type="checkbox"/> <input type="checkbox"/>	Lavado Acotamiento de área	<input type="checkbox"/> <input type="checkbox"/>																																																																																								
<input type="checkbox"/> <input type="checkbox"/>	Drenado Discos ciegos	<input type="checkbox"/> <input type="checkbox"/>																																																																																								
<input type="checkbox"/> <input type="checkbox"/>	Ventilado Bloqueo de válvulas	<input type="checkbox"/> <input type="checkbox"/>																																																																																								
<input type="checkbox"/> <input type="checkbox"/>	Enfriado Asesoramiento	<input type="checkbox"/> <input type="checkbox"/>																																																																																								
	(Indicar).....																																																																																									
<input type="checkbox"/> Desconexión eléctrica	Estadillo de desconexión múltiple																																																																																									
Firma:.....	<input type="checkbox"/> <input type="checkbox"/>																																																																																									
Firmado:.....																																																																																										
1	2	3	4	5	6	7	8	9	10	11	23																																																																															
12	13	14	15	16	17	18	19	20	21	22	24																																																																															
TRABAJO FINALIZADO Y ZONA LIMPIA	CONEXIÓN ELÉCTRICA																																																																																									
Firma Ejecutante VºBº Autorizante	Firma Eléctrico																																																																																									
Fdo..... Fdo.....	Fdo.....																																																																																									
Día:..... Hora:.....																																																																																										

F6701DPR_2DPR0702 Rev.3 de febrero 2014



A RELLENAR POR EL EJECUTANTE

D.

- Como Jefe de Trabajo Propio, me comprometo a cumplir con los apartados 1 y 2 siguientes:
- Como Jefe de Trabajo Externo, me comprometo a cumplir con los apartados 1, 2 y 3 siguientes:

- 1.- Cumplir y hacer cumplir las condiciones recogidas en el presente permiso de trabajo.
- 2.- Paralizar el trabajo y consultar con Solicitante y/o Autorizante cuando observe algún cambio en las condiciones descritas en el presente Permiso.
- 3.- Que todos los trabajadores que ejecutan el trabajo tienen la formación específica y la vigilancia de la salud requerida según la legislación vigente.

Jefe de Trabajo (Coordinación con el Solicitante)	Jefe de Trabajo (Coordinación con el Autorizante)
Fdo.:	Fdo.:
Si el Jefe de Trabajo que ha mantenido la reunión de coordinación con el <u>Autorizante</u> no es el mismo que el que ha mantenido la reunión de coordinación con el <u>Solicitante</u> , con su firma, manifiesta que ha recibido del anterior Jefe de Trabajo toda la información asociada al "Tipo de Trabajo" que le transmitió el Solicitante.	

D.

- Como Recurso Preventivo Propio, me comprometo a cumplir con los apartados 1, 2 y 3 siguientes:
- Como Recurso Preventivo Externo, me comprometo a cumplir con los apartados 1, 2, 3 y 4 siguientes:

- 1.- Realizar una comprobación de los riesgos previa a la ejecución del trabajo.
- 2.- No permitir el inicio del trabajo y consultar con Solicitante y/o Autorizante cuando observe algún riesgo no contemplado en el presente Permiso.
- 3.- Supervisar los trabajos durante la ejecución de los mismos con el fin de vigilar el cumplimiento de las actividades preventivas.
- 4.- Formar a los trabajadores en la materia preventiva, referente al trabajo concreto a realizar, según la normativa vigente.

Recurso Preventivo
Fdo.:

RENOVACIONES


DESDE		HASTA		NUEVAS CONDICIONES: PRUEBAS / ANÁLISIS / OBSERVACIONES	FERTIBERIA AUTORIZANTE	EJECUTANTE	
DÍA	HORA	DÍA	HORA			J. TRABAJO	R. PREVENTIVO
					Fdo.:	Fdo.:	Fdo.:
					Fdo.:	Fdo.:	Fdo.:
					Fdo.:	Fdo.:	Fdo.:
					Fdo.:	Fdo.:	Fdo.:
					Fdo.:	Fdo.:	Fdo.:
					Fdo.:	Fdo.:	Fdo.:
					Fdo.:	Fdo.:	Fdo.:
					Fdo.:	Fdo.:	Fdo.:

Con su firma el Jefe de Trabajo entrante declara haber recibido del saliente toda la información necesaria para la realización del trabajo en condiciones seguras. El Recurso Preventivo firmará para poner de manifiesto su presencia.


EQUIPOS DE PROTECCIÓN

- | | | |
|--------------------------------|-------------------------------|---|
| 1 Guantes electricistas B.T. | 10 Botas antiácidas | 18 Máscara buco facial con filtro de..... |
| 2 Guantes electricistas A.T. | 11 Arnés de Seguridad | 19 Equipos semiautónomos |
| 3 Pantalla de soldadura | 12 Guantes de riesgo mecánico | 20 Equipos autónomos |
| 4 Transformador seg. 24 v. | 13 Guantes de riesgo químico | 21 Protectores Auditivos |
| 5 Pantalla dieléctrica | 14 Monogafa | 22 Extintores |
| 6 Pértigas aislantes corriente | 15 Traje antiácido | 23..... |
| 7 Tomas a tierra | 16 Mascarilla anti polvo | 24..... |
| 8 Banco aislante | 17 Pantalla facial | |
| 9 Manta ignífuga | | |



 AUDITORÍA DE PERMISOS DE TRABAJO		Planta/Zona: Fecha:..... Turno:.....					
Item	Punto a observar	N/A	B	R	M	Nº Condición Anómala	
1	SOLICITANTE						
1.1	¿Se rellena el mes, año y nº de OT ó PS?						
1.2	¿Se identifica correctamente el equipo, la planta y la descripción del trabajo?						
1.3	¿Se rellenan todos los condicionantes de forma adecuada?						
1.4a	¿Existe práctica operativa para el trabajo en cuestión?						
1.4b	¿Se indica la práctica operativa del trabajo (si existe)?						
1.5	¿Se indican los EPI necesarios para el trabajo?						
1.6	¿Se indican riesgos adicionales (si existen)?						
1.7	¿El jefe de trabajo asignado esta autorizado para serlo?						
1.8	¿El solicitante firma el permiso de trabajo y se identifica al firmante?						
1.9	¿Se adjuntan documentos necesarios (ej. permisos especiales) y se rellenan correctamente?						
2	AUTORIZANTE						
2.1	¿Se localiza el equipo, las áreas afectadas.						
2.2	¿Se indican de forma adecuada las condiciones necesarias para poder hacer el trabajo?						
2.3	¿Se indican los EPI necesarios para el trabajo?						
2.4	¿Se indica si es necesario medir explosividad y en caso afirmativo se rellena?						
2.5	¿Se indica si es necesario cortar corriente, relleno la casilla y la tarjeta de no manipular?						
2.6	¿Se indica si es necesario medición higiénica de ... y en caso afirmativo se rellena?						
2.7	¿Se indican riesgos adicionales (si los hay)?						
2.8	¿Se indica el plazo de la autorización?						
2.9	¿Se firma la autorización y se identifica al firmante?						
2.10	¿El jefe de trabajo y recurso preventivo firman y están autorizados? ¿Se identifican los firmantes?						
2.11	¿Las renovaciones se especifican correctamente y se firman? ¿Se identifican los firmantes?						
2.12	¿Se cierra en permiso con las firmas necesarias al finalizar el trabajo? ¿Se identifican los firmantes?						
2.13	¿Se identifican las firmas del resto de participantes en el permiso de trabajo no mencionados?						
3	COMPROBACIÓN EN CAMPO						
3.1	¿Los riesgos/medidas preventivas marcadas por el solicitante/autorizante, son los adecuados?						
3.2	¿El jefe de trabajo conoce los riesgos y las medidas preventivas?						
3.3	¿Los trabajadores conocen los riesgos y las medidas preventivas?						
3.4	¿Se están utilizando las protecciones indicadas?						
3.5	¿Se cumplen los condicionantes/condiciones necesarias indicadas por el solicitante/autorizante?						
3.6	¿Se está siguiendo lo indicado en la práctica operativa y/o en las ITS (si aplican)?						
3.7	¿Tiene el jefe de trabajo disponible el original de PT?						
3.8	¿Se está ejecutando el trabajo dentro del periodo fijado por el solicitante/autorizante?						
4	COMPROBACIONES DEL PERMISO FINALIZADO						
4.1	¿Está relleno el apartado "Trabajo finalizado y zona limpia"?						
4.2	¿Han quedado restos de material procedente del trabajo?						
Permisos auditados (números de los permisos): (máximo 6)		Nombre y firma del auditor:					
Código PT	Nº de OT ó PS						Empresa ejecutante



 <p>COSENTINO</p>	<p>GRUPO CONSENTINO ALMERÍA</p>
<p>Como empresa líder en el sector, COSENTINO imagina y anticipa junto con sus clientes y socios soluciones que proporcionan diseño, valor e inspiran la vida de las personas. Este objetivo es posible gracias a marcas pioneras y líderes en sus respectivos segmentos, Silestone, Dekton o Sensa by Cosentino, superficies tecnológicamente avanzadas que permiten crear ambientes y diseños únicos para el hogar y los espacios públicos.</p> <p>El grupo basa su desarrollo en la expansión internacional junto a un innovador programa de investigación y desarrollo, el respeto por el medio ambiente y la sostenibilidad, y el compromiso corporativo permanente con la sociedad y las comunidades locales donde está presente la formación, la igualdad y la seguridad laboral.</p> <p>En la actualidad, Grupo Cosentino distribuye sus productos y marcas en más de 80 países y gestiona de forma directa desde la sede central en Almería, instalaciones propias en más de 20 de ellos.</p> <p>La multinacional cuenta con 7 fábricas de producción, 6 en Almería y 1 en Brasil; 15 fábricas de elaboración de encimeras de cocina y baño, 14 en Estados Unidos y 1 en Almería; 1 plataforma logística inteligente en España; 2 centros de distribución en Estados Unidos y más de 90 Cosentino Centers en todo el mundo.</p> <p>El 90% de la facturación consolidada se genera en los mercados internacionales.</p>	
<p>Persona Entrevistada: María Jesús López. TSPRL SPM Cosentino</p>	
<p>NOMBRE DE LA BUENA PRÁCTICA</p>	
<p>“CHARLAS PREVENTIVAS EN PLANTA”</p>	



• ¿Cómo Surge la Iniciativa?

La iniciativa de diseño y puesta en marcha de esta acción preventiva surge durante el diseño de un Plan de Acción dirigido a la consecución del objetivo ZERO ACCIDENTES de la compañía. Este Plan de Acción se centra fundamentalmente en nuestras instalaciones de Cantoría, Almería.

• Objetivos

1. El objetivo principal de la buena práctica es recordar aquellos aspectos claves que, si bien forman parte del Plan de Formación en materia de PRL de todos los empleados, tanto en las formaciones iniciales como las de cambio de puesto o las de reciclaje, es vital tenerlos en cuenta en el día a día para evitar accidentes.

• ¿En qué consiste la Buena Práctica?

Se trata de sesiones/charlas con una duración aproximada de 20-30 minutos, según temática a tratar, y donde participan los trabajadores de una planta/área. La fecha y la hora son previamente consensuadas con el Responsable del Área a la que va dirigida la charla.

Cada semana se programan diversas charlas en los distintos centros de trabajo. En lo que llevamos de 2015 (enero-abril) ya se han impartido más de 90 charlas en las que han participado un total de 1.117 empleados.

Estas charlas son impartidas por los técnicos del Servicio de Prevención Mancomunado de Cosentino, acompañados por el Responsable de Área. Antes de comenzar, ambos analizan los puntos clave que van a ser tratados, adaptando el contenido al objetivo perseguido.

Son charlas muy específicas que abordan diversidad de temas, entre ellos, riesgos y medidas preventivas durante operaciones de manejo y almacenamiento de tablas, contaminantes químicos y físicos (ruido, polvo de sílice, vapores orgánicos), utilización correcta de EPIs, medidas de seguridad durante la intervención de maquinaria y equipos de trabajo, riesgos ergonómicos y medidas preventivas, procedimiento de permisos de trabajo, etc..



La charla se imparte en el lugar de trabajo de los operarios, de forma que se puede compatibilizar perfectamente con el ritmo de trabajo de cada planta.

Suelen participar también las contratistas que comparten lugar de trabajo habitualmente con los empleados de COSENTINO, consiguiendo así una coordinación activa de actividades empresariales.

A continuación se describen algunas opiniones de los participantes en las charlas:

“La realización de estas breves sesiones preventivas nos permiten llevar aspectos formativos e informativos al día a día del trabajo. Hemos añadido a los momentos puntuales en el tiempo (al inicio de la prestación de servicios, cuando varían las condiciones de trabajo y periódicamente según la Evaluación de Riesgos) que exige la Ley, una formación/concienciación dinámica y constante. El trabajador recibe sesiones formativas breves que ayudan a fijar conceptos y comportamientos seguros, todo ello en un ambiente de foro abierto y dialogo bidireccional”.

Javier Acebuche Alcalá – TSPRL Servicio de Prevención Mancomunado de Cosentino.



“Se trata de una iniciativa que nos permite, de forma periódica, mantener contacto directo con los trabajadores para tratar aspectos de seguridad relevantes en su puesto de trabajo.

Una buena oportunidad para aclarar conceptos y solventar dudas, además de obtener el feedback de los operarios de primera mano, contribuyendo a la mejora continua de la seguridad y aumentando el nivel de concienciación”.

Mario Jesús Guijarro Parra – TSPRL Servicio de Prevención Mancomunado de Cosentino.



“A través de las charlas de seguridad, los trabajadores conocen situaciones que han originado incidentes o accidentes a otros compañeros para aprender de ellos y evitar que puedan repetirse en otras ocasiones.

Son una herramienta que nos permite medir el pulso del grado de conocimiento e implantación de los procedimientos de trabajo, con la ventaja de tener una retroalimentación continua y poder trasladarla a los responsables para hacer hincapié en los puntos débiles”

M^a Jesús López – TSPRL SPM Cosentino.



“Desde la óptica de la gestión H&S (Seguridad y Salud) en las plantas, las charlas preventivas aportan:

- *Refuerzo y afianzamiento de los conocimientos en materia de PRL. En cada charla, siempre se recuerda, como mínimo, un concepto (uso de EPIs, intervención en máquinas...).*
- *Incremento de la interacción entre los trabajadores y el Dpto. de Prevención. Los trabajadores tienen la oportunidad de preguntar personalmente por sus inquietudes.*



- *Otra visión de realizar sus trabajos, al ser conscientes de los peligros y riesgos existentes. Se les informa de las diferentes formas de poder acometer los distintos trabajos.*
- *Fortalecimiento de las políticas de Empresa en materia de Prevención. Empiezan a tener conciencia de que la compañía apuesta por los intangibles”.*

Mariano Parra Sánchez Jefe de Planta de Producción.

• Resultados

- ✓ Mejora de la sensibilización de los trabajadores en materia de seguridad y salud impactando en la reducción accidentes e incidentes.
- ✓ Fomento de comportamientos seguros y corrección de hábitos inseguros.
- ✓ Asimilación e integración de aquellos conceptos fundamentales para la Compañía dentro de las políticas de seguridad.
- ✓ Integración de la PRL en la línea jerárquica, mediante la participación activa de los mandos en cada sesión.
- ✓ Consolidación de la Cultura Preventiva de la compañía.

• Aspectos claves de la buena práctica para la mejora de la cultura preventiva

- ✓ Implicación de todo el personal de COSENTINO, desde el más alto nivel jerárquico; Comité Ejecutivo (PRESIDENTE) hasta los empleados de la fábrica, con un nivel de asistencia muy alto.



	HEINEKEN
<p>HEINEKEN España, es una empresa dedicada a la fabricación, comercialización y venta de cualquier tipo de bebidas tanto alcohólicas como no alcohólicas y, especialmente, de cervezas malta, bebidas carbónicas, refrescos de toda índole, zumos. Es una de las empresas líderes del sector cervecero español y una de las primeras del sector de alimentación y bebidas.</p>	
<p>Heredera de una gran tradición cervecera y con el más amplio abanico de cervezas del mercado, forma parte de HEINEKEN N.V., el grupo cervecero más internacional del mundo, presente en más de 170 países.</p>	
<p>Persona Entrevistada: Antonio Vélez Gutiérrez. Coordinador TPM y SHE Fábrica de Jaén</p>	
<p>NOMBRE DE LA BUENA PRÁCTICA</p>	
<p>“CHANGE MANAGEMENT”</p>	



• ¿Cómo Surge la Iniciativa?

Esta iniciativa surge de la necesidad de un cambio, hacer las cosas de otra manera para obtener resultados ambiciosos en términos de liderazgo de seguridad.

En Heineken Jaén, queremos ser líderes en nuestro mercado de influencia, y más allá de alcanzar un valor de cuota en el mercado, nos preocupa la forma de alcanzar ese liderazgo. Para ello, hemos considerado que la manera de alcanzarlo era haciendo ver a nuestro entorno lo bien que sabíamos hacer las cosas, nuestra obsesión por la Calidad, nuestra pasión por la Mejora Continua y, como no podía ser de otro modo, el compromiso con la Seguridad y el Medio Ambiente.

Por todo esto, decidimos aplicar un programa de Gestión del Cambio a la Seguridad en nuestra fábrica, para que la percepción de **empresa segura** llegara a nuestro entorno y nos vieran como Líderes en Seguridad.

• Objetivos

Para llevar a cabo este programa y obtener unos resultados muy ambiciosos en términos de liderazgo de seguridad nos marcamos un objetivo claro:

1. Eliminar los comportamientos inseguros, trabajando sobre los aspectos culturales que influyen en la realización de los mismos.

• ¿En qué consiste la Buena Práctica?

La buena práctica que presentamos, consiste en la aplicación del programa de cambio "Change Management" al concepto de seguridad en el trabajo, y que consiste básicamente en la identificación de los aspectos culturales que influyen en la realización de actos inseguros, atacando las causas que favorecen su realización mediante el desarrollo de competencias y fortalecimiento de comportamiento seguros.

Tras un análisis exhaustivo de los factores culturales que inciden en la realización de conductas inseguras, obtuvimos que, los principales factores a trabajar debieran ser aquellos relacionados con la *complacencia* o tolerancia excesiva con respecto a la seguridad.



Para fortalecer la percepción de la seguridad hemos utilizado las herramientas que ofrece el modelo de *Mantenimiento Productivo Total* (sistema que permite optimizar los procesos de producción mejorando la capacidad competitiva y donde es necesaria la participación de todos los miembros de la organización) y el *modelo 8 pasos para la gestión del cambio de Kotter* (Incrementar el sentido de urgencia, construir el equipo guía, organización de alto rendimiento, comunicar para obtener compromiso, victorias a corto plazo, amarrar el cambio, responsabilización y no aflojar). En nuestro caso, hemos aplicado todos estos pasos con sus correspondientes herramientas al tema “fortalecer los comportamientos seguros”.

Para llevar a cabo este programa y garantizar la efectividad del mismo, ha sido clave la creación de un grupo guía y el diseño de un plan efectivo de comunicación.

El equipo guía, compuesto por personas con perfiles muy heterogéneos, ha estado inmerso en un proceso de formación, el cual se ha desarrollado en dos sesiones de tres días fuera del ámbito de la fábrica, espaciadas en el tiempo en cuatro meses y contando para ello con facilitadores expertos en este tipo de programas tanto de la propia empresa como de una consultora externa. En el espacio comprendido entre estas sesiones formativas se programaron jornadas de Coaching en la propia fábrica donde se apuntalaban los puntos fuertes detectados y se establecía un plan de acción en aquellos puntos donde se detectaba alguna deficiencia en la implantación.

Con respecto al plan de formación, hemos exprimido al máximo la estrategia “comunicar para obtener compromiso”, contemplando tanto los objetivos establecidos con la comunicación, como el grupo objetivo a quien va dirigido y los medios para divulgar la información. De este modo, hemos asegurado que la comunicación haya llegado a todos los trabajadores y haya logrado su principal objetivo: adquirir compromiso con el programa. Para ello se han llevado a cabo las siguientes actuaciones:

- Sesiones de comunicación / convivencia en la fábrica. Jornadas donde se detenía la actividad productiva para que todos los trabajadores pudieran asistir, con programación de actividades con un alto contenido emocional y motivacional.



- Labores de Coaching para incrementar el sentido de responsabilidad hacia la seguridad por parte de todos. Un programa de reconocimiento basado en comportamientos seguros.



- Un sistema de sugerencias a disposición de todos los empleados donde plasmar sus ideas para incrementar el nivel de seguridad.
- Se han invitado a las empresas más emblemáticas de la provincia a participar en estas actividades, etc.



Otro factor clave en el éxito del programa ha sido la determinación del equipo directivo, donde cada miembro ha jugado un rol determinado, destacando el liderazgo ejercido por el director de producción, liderazgo basado en la credibilidad en el programa, la confianza en el equipo y la perseverancia en la ejecución.

• Resultados

Aunque nuestros principales resultados han sido la disminución de las conductas inseguras y en consecuencia, el aumento de la implicación de la plantilla en materia de Seguridad y Salud, hemos obtenido también otros resultados de manera indirecta, tales como:

- ✓ Mejora de la imagen de la empresa en nuestra área de influencia “fabrica segura”, a través de la visibilidad que se le ha dado al proyecto.
- ✓ Disminución del número de “eventos de seguridad” en la fábrica tanto de trabajadores propios como de contratados.
- ✓ Aumento del nivel de motivación de los empleados al percibir a la empresa como más segura.

Cuenta tu Experiencia, Tu experiencia Cuenta

Buenas Prácticas Preventivas contadas en Primera Persona



Instituto Andaluz de Prevención de Riesgos Laborales
CONSEJERÍA DE ECONOMÍA, INNOVACIÓN, CIENCIA Y EMPLEO

Informe

CUENTA
TU EXPERIENCIA
TU EXPERIENCIA
CUENTA
CULTURA PREVENTIVA
DE EMPRESAS ANDALUZAS



- ✓ Valoraciones muy positivas a cuestiones relacionadas con la seguridad en el puesto de trabajo, preocupación de la empresa por la seguridad, trabajo en equipo, compromiso o confianza en el equipo directivo, a través de indicadores de la encuesta laboral realizada meses después de la finalización del programa.

• Aspectos claves de la buena práctica para la mejora de la cultura preventiva

- ✓ Compromiso por parte de la dirección.
- ✓ Establecer la visión correcta del programa.
- ✓ Equipo guía fuerte con un liderazgo convincente.
- ✓ Involucrar a todos mediante una comunicación efectiva, clara, concreta y directa.
- ✓ Rol facilitador por parte de representantes de los trabajadores.



Servicios de Limpieza Integral de Málaga III, S.A.

SERVICIOS DE LIMPIEZA
INTEGRAL DE MÁLAGA III,
S.A.

LIMASA es una empresa mixta cuyo objeto social es la realización del servicio de limpieza pública, recogida, transporte, tratamiento y eliminación de residuos sólidos y urbanos de la ciudad de Málaga.

Persona Entrevistada: Miguel Ángel Pérez Alonso. Director de Planificación y Desarrollo Sostenible

NOMBRE DE LA BUENA PRÁCTICA

“COMUNICACIÓN EN SEGURIDAD Y SALUD EN EL TRABAJO”



Producción audiovisual:

https://www.youtube.com/channel/UCWbNcKFbwgO4_rM4FmYn_VQ



• ¿Cómo Surge la Iniciativa?

La campaña surge de la necesidad de querer cambiar aspectos como:

- ✓ Malos hábitos en el servicio de recogida.
- ✓ Resultados dañinos para la salud de nuestros trabajadores.
- ✓ Cultura organizacional que prima la producción sobre la seguridad.
- ✓ Años de campañas infructuosas.
- ✓ Inversión sin retorno.
- ✓ Feedback inexistente de los trabajadores.
- ✓ Campañas generalistas propuestas por los servicios de prevención ajenos.
- ✓ Trabajo no tan seguro con la causa “trabajo seguro”.
- ✓ Altas prestaciones por accidentes.
- ✓ Jornadas de trabajo “perdidas”.

• Objetivos

1. Centramos la campaña en el servicio de recogida, abarcando conductores y operarios para modificar los hábitos negativos en el trabajo y conseguir disminuir los accidentes de trabajo.

• ¿En qué consiste la Buena Práctica?

La campaña interna sobre buenos hábitos en el trabajo se basa en reflexiones sobre gestos y acciones diarias que se pueden mejorar en el ámbito laboral.

Para ello, hemos diseñado mensajes de comportamientos seguros que hemos transmitido a través de una serie de clips audiovisuales cortos, donde los trabajadores de la empresa han sido los actores protagonistas.

Desde una perspectiva cómica, se han planteado *sketches* con situaciones cotidianas, con el fin de plantear una comparación que invite a la reflexión sobre los gestos y acciones diarias que se pueden mejorar en el ámbito laboral.

Cuenta tu Experiencia, Tu experiencia Cuenta

Buenas Prácticas Preventivas contadas en Primera Persona

Informe



Instituto Andaluz de Prevención de Riesgos Laborales
CONSEJERÍA DE ECONOMÍA, INNOVACIÓN, CIENCIA Y EMPLEO

CUENTA
TU EXPERIENCIA
TU EXPERIENCIA
CUENTA
CULTURA PREVENTIVA
DE EMPRESAS ANDALUZAS



Aprovechando la versatilidad y el atractivo de los elementos multimedia, los clips se han distribuido por medios y plataformas on-line, tales como la web corporativa de Limasa, el canal YouTube o incluso a través de WhatsApp.

Mediante esta estrategia de distribución se ha intentado difundir el mensaje de una manera accesible y fomentar la viralidad para llegar al mayor público posible.



La implicación de los propios trabajadores provoca, de manera inmediata, el proceso de identificación entre el resto de compañeros, un mecanismo fundamental para la aceptación de cualquier mensaje presentado bajo el lenguaje audiovisual.



• Resultados

La campaña ha tenido un impacto absoluto, con una participación muy elevada de los trabajadores en el proyecto e implicación de los mandos intermedios.

Tras la campaña, se realizaron encuestas a los operarios para poder evaluar la eficacia de la misma, valorando ésta positivamente. La mayoría de los trabajadores reconoce acordarse de la campaña en algún momento de la jornada.

Como datos, debemos destacar que se produjeron sólo 68 accidentes en 2013 (51% menos que en 2012), reduciéndose el índice de gravedad hasta el 1,44 (-12% sobre 2012) y el índice de incidencia hasta el 4,74 (-35% sobre 2012).

Se aportaron 1.251 jornadas más al desempeño de nuestras operaciones de forma segura, reduciendo las jornadas perdidas un 28%. Y las prestaciones por accidente de trabajo disminuyeron un 39%.

Cuenta tu Experiencia, Tu experiencia Cuenta

Buenas Prácticas Preventivas contadas en Primera Persona



Instituto Andaluz de Prevención de Riesgos Laborales
CONSEJERÍA DE ECONOMÍA, INNOVACIÓN, CIENCIA Y EMPLEO

Informe

CUENTA
TU EXPERIENCIA
TU EXPERIENCIA
CUENTA
CULTURA PREVENTIVA
DE EMPRESAS ANDALUZAS



• Aspectos claves de la buena práctica para la mejora de la cultura preventiva

- ✓ Trabajar el aspecto más emocional del trabajador, asociado a los puntos y objetivos que queremos alcanzar.
- ✓ Dar protagonismo a los trabajadores e implicarlos en los proyectos.
- ✓ Actuar de manera más localizada, lo que puede permitir desarrollar acciones más ajustadas a la realidad, efectivas, controladas y medibles.



MAHOU SAN MIGUEL

Somos una empresa familiar, 100% española, con más de 125 años de historia que lidera el mercado cervecero nacional con una cuota de mercado del 37%.

Nuestra compañía nace en 2000, cuando Mahou, empresa centenaria, adquiere San Miguel. En 2004, incorporamos la marca canaria Reina y en 2007 Cervezas Alhambra, consolidando el mercado cervecero español a través de nuestras adquisiciones. Además, hemos diversificado con la compra en 2011 de Solán de Cabras.

Actualmente contamos con 8 centros productivos de cerveza (7 en España y 1 en India) y dos manantiales de agua. Con más de 40 marcas, estamos presentes en los cinco continentes, superando los 2.500 empleados.

Potenciamos el desarrollo a través de la internacionalización, la innovación y la mejora continua y estamos firmemente comprometidos con la sociedad.

Nuestro principal propósito es generar valor de forma sostenible para nuestros clientes, colaboradores, accionistas, profesionales y para la sociedad en su conjunto, reafirmando nuestro compromiso con la economía española.

Persona Entrevistada: Luis Fernando Braña Redondo. Técnico de Prevención de Riesgos Laborales

NOMBRE DE LA BUENA PRÁCTICA

“MEJORA DE LA INTEGRACIÓN A TRAVÉS DEL CONTROL OPERACIONAL”



• ¿Cómo Surge la Iniciativa?

La iniciativa surge desde el departamento de prevención de riesgos laborales ante la necesidad de mejorar el nivel de integración de la P.R.L. en todos los niveles de la organización.

• Objetivos

1. El principal objetivo que nos planteamos es hacer a los trabajadores protagonistas en el control y mejora de las condiciones de trabajo. Y más concretamente, implicar a los colectivos de operarios y supervisores en el control de dichas condiciones.
2. Mediante las inspecciones programadas se pretende crear en ellos un hábito, una forma distinta de ver su entorno. La idea es que su jornada laboral se convierta, de manera natural, en una inspección constante.

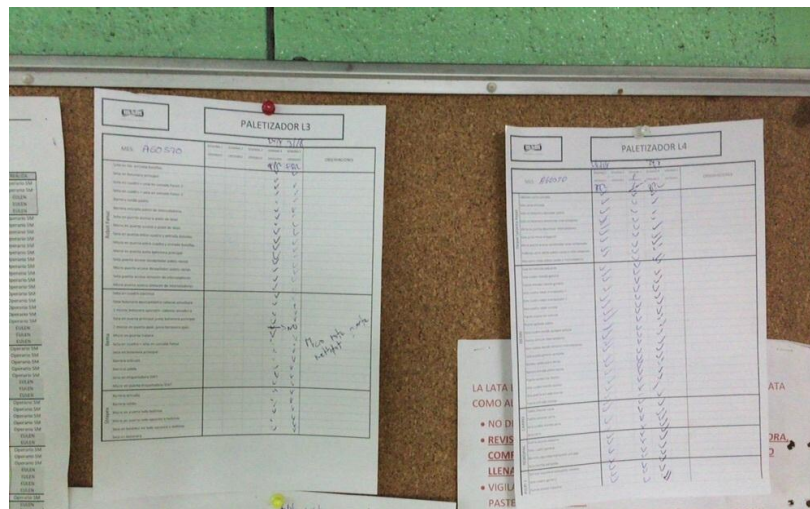
• ¿En qué consiste la Buena Práctica?

Lo que hemos hecho en Mahou ha sido diseñar e implantar distintos tipos actuaciones de inspección destinadas, principalmente, a operarios y supervisores. En concreto, trabajamos el fomento de la integración de la prevención a través de las siguientes herramientas:

- **Inspecciones de Seguridad:** hemos diseñado listas de chequeo diferenciadas para supervisores y operarios, en las que se recogen los aspectos principales a tener en cuenta a la hora de evaluar un espacio de trabajo (superficies de trabajo, máquinas, orden y limpieza,...). La frecuencia prevista para estas inspecciones es semestral.
- **Visitas programadas:** actuación dirigida a delegados de prevención y un mando del área visitada. Cada visita se dirige a un área concreta y al cabo del año se visita toda la fábrica. El principal objetivo es supervisar las mejoras implantadas desde la visita anterior y plantear necesidades desde el punto de vista preventivo. La frecuencia de estas visitas es bimestral.



- **Deber in vigilando:** inspecciones dirigidas a los mandos. Son realizadas cada dos semanas sin un cuestionario predefinido. El mando revisa su área de responsabilidad para detectar posibles situaciones de riesgo y comportamientos inseguros.
- **Revisiones de seguridades de máquinas:** dirigidas a operarios. Existe un inventario de dispositivos de seguridad por máquina y cada operario revisa semanalmente el correcto funcionamiento de los dispositivos de las máquinas bajo su responsabilidad.



Resultados

El principal resultado que hemos obtenido ha sido el aumento en el nivel de implicación de todo el colectivo diana en el control de las condiciones de trabajo.

En total en el pasado año 2014 se registraron 176 Inspecciones de Seguridad, 6 Visitas Programadas, 178 Inspecciones de Deber in Vigilando y 819 Inspecciones de Seguridad de Máquinas. Esto hace un total de 1179 inspecciones, lo que supone una media de 13 oportunidades programadas por cada trabajador para hacer sus aportaciones.

Con ello, el número de propuestas de mejora se ha disparado con respecto a las realizadas antes de la puesta en marcha de la iniciativa y, en consecuencia, las condiciones de trabajo han mejorado considerablemente, reduciéndose los índices de siniestralidad.



- Aspectos claves de la buena práctica para la mejora de la cultura preventiva

La experiencia nos demuestra que el éxito del proyecto se basa en dos aspectos clave:

- ✓ **Concienciación de la plantilla:** se trata de evitar los cuestionarios “tipo quiniela”, para conseguir información de calidad de cada trabajador. En este sentido, es fundamental la concienciación de los destinatarios de los cuestionarios. Deben sentir que son poseedores de valiosa información y que su correcta transmisión se puede traducir en la mejora de las condiciones de trabajo.
- ✓ **Respuesta a todas las propuestas:** es necesario dar respuesta a todas las propuestas, aunque la respuesta sea NO. Sólo de esta manera se conseguirá mantener el interés en el tiempo, evitándose el sentimiento de estar cumpliendo un mero trámite. Las respuestas deben ser rápidas y razonadas, y deben traducirse en resultados.



• ANEXOS

- ✓ Check List de Inspección de Seguridad
- ✓ Check List de Inspección de Deber "In Vigilando"

	INSPECCIÓN DE SEGURIDAD	
	SECCIÓN: Envasado	Realizado por: Puesto: Fecha:

ELEMENTOS A REVISAR	Si	No	Observaciones
1. Instrucciones de seguridad/Documentación:			
1.1 Las instrucciones de seguridad se encuentran en lugar accesible y son claramente legibles			
1.2 Estado de los paneles: Faltan, estado físico etc.			
2. Lugares de trabajo:			
2.1 Las áreas de trabajo se mantienen libres de obstáculos			
2.2 Las plataformas auxiliares del puesto de trabajo están en buen estado			
2.3 El estado de los suelos es correcto.			
2.4 Las escaleras fijas están, dotadas de barandillas y con los peldaños en buen estado.			
2.5. Los elementos móviles para trabajo en altura (escaleras, plataformas...) están disponibles y en buen estado.			
2.6 Todos los lugares de trabajo son accesibles mediante plataformas fijas o equipos móviles.			
2.7 El estado de las luminarias es el adecuado.			
2.8 Las zonas de paso bajo los transportes están identificadas, señalizadas y protegidas.			
3. Orden y limpieza:			
3.1 Las puertas y zonas de paso están libres de obstáculos			
3.2 Los suelos están limpios y no suponen riesgo de resbalones.			
4. Máquinas / Herramientas:			
4.1 Los resguardos fijos se encuentran en su sitio.			
4.2 Los dispositivos de seguridad están activos y en perfecto estado			
4.4 Las tuberías o empuinos con alta temperatura se encuentran protegidos			
5. Elementos contra incendios y salidas:			
5.1 Los elementos de protección contra incendios son accesibles y se encuentran en buen estado			
5.2 Los elementos de protección contra incendios no presentan un riesgo añadido en las zonas de circulación o áreas de trabajo.			
6. Productos químicos:			
6.1 Las fichas de seguridad de los productos químicos utilizados están accesibles y legibles			
6.2 Los contenedores de productos químicos se encuentran en los lugares habilitados para su almacenaje (retenedores) y están correctamente identificados			
6.3 Los recipientes utilizados para el manejo y trasvase de productos químicos son adecuados y están identificados			
6.4 Las instalaciones de CIP y vapor (bombas, válvulas, conducciones, ...) no presentan fugas ni derrames.			
7. Instalación eléctrica:			
7.1 Las conducciones y conexiones eléctricas se encuentran en buen estado			
7.2 Los cuadros eléctricos se mantienen cerrados e inaccesibles			
8. Sistemas de Detección/Extracción de gases:			
8.1 Funcionan correctamente			
9. Estado de traspalets:			
9.1 Se encuentran en buen estado y funcionan correctamente			
9.2 El cargador y sus elementos se encuentran en buen estado			



PORTINOX
THIELMANN CONTAINER SYSTEMS

PORTINOX, S.A.

PORTINOX, S.A. fue fundada en 1965 y tiene su sede en la provincia de Granada, siendo el negocio principal la transformación de acero inoxidable en una gran variedad de productos industriales.

Desde 1978, año en el que PORTINOX se incorporó en el Grupo Teka, nuestra compañía ha experimentado un espectacular crecimiento y expansión internacional, convirtiéndose en empresa líder en la transformación de acero inoxidable.

El Grupo Teka cuenta con tres unidades de negocio principales. Por un lado, la unidad de negocio Cocina y Baño, por el otro, la unidad de negocio de Contenedores y, la unidad de negocio de Cocina Profesional. PORTINOX pertenece a la División de contenedores, también llamada THIELMANN CONTAINER SYSTEMS y conocida como THIELMANN.

Persona Entrevistada: Luis Millán López. Jefe de Prevención de Riesgos Laborales.

NOMBRE DE LA BUENA PRÁCTICA

“ORDEN Y LIMPIEZA”



• ¿Cómo Surge la Iniciativa?

La idea surge desde el departamento de prevención de riesgos laborales al considerar que entre un 15% y 20% de los accidentes que se producen en las empresas, son golpes y caídas como resultado de ambientes desordenados o sucios, suelos resbaladizos, materiales colocados fuera de su lugar y acumulación de material sobrante o inservible.

Estas situaciones generan, a su vez el deterioro de equipos, que afectan al rendimiento de la fábrica y que pueden dar lugar a diferentes imprevistos graves.

Otro factor importante que produce un elevado número de accidentes, es el uso inadecuado de los equipos de trabajo, así como las labores de mantenimiento y puesta a punto por parte del personal de mantenimiento.

Nuestra empresa, consciente de esta situación, y con el apoyo de la Dirección, ha implantado durante el pasado año 2014, y se seguirá implantando en años venideros, un proyecto denominado **“Orden y Limpieza”** en ciertas áreas de la planta, y una posterior implementación del sistema denominado **“TPM” (Mantenimiento Productivo Total)** en aquellas zonas piloto en las que el orden y la limpieza han quedado definitivamente instaurados.

• Objetivos

Los principales objetivos planteados con nuestro proyecto han sido:

1. Reducir el riesgo de accidentes. Cero accidentes.
2. Mejorar las condiciones de trabajo y el ambiente laboral.
3. Mejorar la imagen general de nuestra empresa.



• ¿En qué consiste la Buena Práctica?

“Orden y limpieza” es el nombre del proyecto, y campaña de sensibilización, que está actuando sobre los factores de riesgo relacionados con la falta de organización y limpieza en el puesto de trabajo, y en nuestras instalaciones en general.

Para lograr el objetivo de mantener nuestra empresa “limpia y ordenada” hemos asumido conceptos como: eliminar lo innecesario y clasificar lo útil.

Almacenando los materiales en lugares establecidos para su fácil y rápida localización, evitando ensuciar las instalaciones y en su caso realizando labores de limpieza posterior, hemos alcanzado hábitos de trabajo encaminados a favorecer el orden y la limpieza.

Las actuaciones que se han llevado a cabo en PORTINOX para implantar el orden y la limpieza se han instaurado en todas las áreas de la misma y asumido por todos sus trabajadores. Todo ello, ha supuesto elaborar un plan de acción para definir de manera inequívoca los objetivos a conseguir y acciones para llevarlos a término, estableciendo asimismo los mecanismos de vigilancia y control necesario para garantizar su cumplimiento.

Por lo tanto, ha sido necesario fomentar la máxima participación de los trabajadores para lograr una mejor forma de hacer las cosas, crear nuevos hábitos de trabajo, e implantar con rigurosidad lo establecido. Para ello, se han establecido una serie de responsabilidades y obligaciones a todo el personal implicado y a todos los niveles jerárquicos.

La iniciación de este proyecto y campaña de sensibilización, así como las funciones, obligaciones y responsabilidades de todo el personal, se han dado a conocer a través de los medios que la empresa ha estimado oportunos: escritos a los operarios, carteles informativos en los tablones principales de la planta, charlas y asambleas, etc.



El orden en el trabajo,
depende de ti...



te dará seguridad



LIMPIEZA

Una herramienta más
para tu salud



Durante el pasado año 2014 se seleccionaron tres zonas pilotos: el taller de mantenimiento, la zona de forja y fabricación de bocas, y el patio exterior de almacenamiento de barriles terminados.

Taller de mantenimiento: *antes y después*



Forja y Bocas: *antes y después*



Se han llevado a cabo importantes medidas, que han redundado en la mejora de las instalaciones. Se ha definido un punto de partida en relación al Orden y Limpieza inicial, mediante acometida de pequeñas obras, la reorganización de materia prima, señalización de zonas concretas, ampliación de la iluminación natural mediante colocación de claraboyas, cambio de pavimento, etc.



Una vez se llevaron a cabo estas labores de puesta a punto, se han establecido protocolos y normas de mantenimiento diario, sirviendo de ejemplo de actuación para el resto de la fábrica. Paulatinamente, este mismo procedimiento se está implementando al resto de zonas, con objeto de conseguir su implantación en la totalidad de la Planta.

TPM (Mantenimiento Productivo Total) es la segunda actuación preventiva que se está realizando en toda la planta productiva, y que consiste básicamente en las actividades que los operarios de una fábrica realizan para cuidar correctamente su área de trabajo, maquinaria, calidad de lo que fabrican, seguridad y además comparten el conocimiento que obtienen del trabajo cotidiano. Todo lo anterior es el pilar o proceso fundamental del TPM, el cual es asignado al equipo de jefes de los departamentos de producción y que a su vez está coordinado con otros pilares TPM, como el mantenimiento Planificado, mejoras enfocadas, mantenimiento de calidad, etc.

Para ello, ha sido necesario ir adquiriendo una cultura de orden y limpieza, lo cual está siendo parte primordial para el cumplimiento de los objetivos esperados.

Es por esto que el TPM les da un papel importante a los operarios en el cuidado de las máquinas, ya que son ellos quienes más las conocen. Es por eso que deben mantener los equipos en condiciones básicas de operación.

El mantenimiento autónomo está conformado por pequeños equipos de trabajo (en adelante PET) con los cuales se busca formar nuevos grupos de mejoras enfocadas a problemas concretos. Estos PET buscan dar soluciones puntuales a problemas generados en el área de trabajo. Entre otros, los pequeños equipos de trabajo buscan, a través de su líder, una conexión directa entre los operarios con la alta gerencia.

Por otro lado, los PET están encargados de la mejora de la planta y ubicación de problemas generales. Esto se logra debido a las continuas capacitaciones que se les da a los operarios para enseñarles a identificar los problemas.



Es importante señalar que los operarios, antes de iniciar su turno de trabajo, realizan un chequeo del equipo de trabajo o instalación, donde van a desarrollar su tarea, observando y comprobando ciertos componentes y parámetros, además del orden y la limpieza del puesto, con objeto de descubrir deficiencias o anomalías, las cuales, y si son de poca envergadura, son reparadas o subsanadas por ellos mismos. También son responsables de lubricar periódicamente ciertas partes de estos equipos. Cuando se observan deficiencias o anomalías que son de alta gravedad, y que requieren una inmediata intervención, el operario llena un reporte de averías y llama al técnico para poner en contacto al personal de ingeniería con el de producción, para tomar las inmediatas soluciones y dar las órdenes respectivas para que el problema sea solucionado de forma inmediata.

• Resultados

Tratándose ambos proyectos de iniciativas promovidas por el departamento de prevención, como no podría ser de otra forma, el beneficio esperado más importante y a su vez conseguido, ha sido:

- ✓ reducir el número de accidentes producidos por falta de orden y limpieza (concretamente en las zonas piloto de nuestro proyecto “orden y limpieza”) y los producidos por la utilización de equipos de trabajo tras la implantación de nuestro segundo proyecto (TPM).

• Aspectos claves de la buena práctica para la mejora de la cultura preventiva

La eficaz implantación del proyecto se está consiguiendo gracias a:

- ✓ El férreo compromiso por parte de la Dirección
- ✓ Una adecuada comunicación de tal compromiso, de forma que todos los trabajadores conocen los objetivos que ha establecido la organización y la necesidad y obligación de participar y colaborar en el logro de dichos objetivos.



SIBELCO
EUROPE

SIBELCO MINERALES S.A.

Sibelco minerales S.A, es una empresa dedicada a la comercialización de arenas síliceas, harinas síliceas, caolines, cristobalita y otros minerales industriales, suministrando materias primas a sectores como el vidrio, construcción, cerámicas, fundición, pinturas, etc.

Actualmente, la compañía dispone de 11 centros de actividad distribuidos en toda España. En la comunidad autónoma andaluza posee los dos centros más grandes, en tamaño y producción de minerales, en las provincias de Cádiz (Arcos de la Frontera) y Granada (Dúrcal) suministrante desde estos enclaves andaluces arenas de sílice, cristobalita y dolomía a clientes andaluces, de otras comunidades autónomas o países extranjeros, realizando el transporte, tanto por vía terrestre, mediante camiones o cisternas como por vía marítima, desde los puertos de Cádiz y Motril.

Persona Entrevistada: Juan Carlos Pereira. H&S Manager

NOMBRE DE LA BUENA PRÁCTICA

**“EVALUACIÓN DE ÚLTIMO MINUTO.
LAST MINUTE RISK ASSESSMENT”(LMRA)**



• ¿Cómo Surge la Iniciativa?

Dentro de la organización, durante el año 2011, se analizó cómo salir de la fase de estancamiento en que estábamos emplazados en relación con el nivel de siniestralidad existente, bajo pero sin nuevas mejoras, determinando que las nuevas estrategias de H&S (Seguridad y Salud) debían enmarcarse en el ámbito del cambio cultural y por tanto de los comportamientos de las personas.

Fue entonces, cuando se decidió, apostar y poner en marcha, aquellas herramientas de trabajo que el sistema de gestión de HSE (Salud, Seguridad y Medioambiente) venía aportando desde la multinacional a la que pertenecemos para trabajar sobre la base de la pirámide del riesgo (Heinrich). Una de ellas, básica para constatar la participación e involucración de los operarios y dar fe de su liderazgo en seguridad, fue la evaluación de último minuto, que permite al operario, pararse y pensar antes de actuar, cómo actuar y con qué medios hacerlos, identificando y corrigiendo así los riesgos laborales presentes.

• Objetivos

1. Evitar la asunción de los riesgos laborales presentes, en base a su desconocimiento o a malas prácticas.
2. Involucrar a los trabajadores en la gestión de la seguridad laboral, permitiendo la toma de decisiones y el ejercicio del liderazgo en seguridad que se espera de cualquier trabajador en nuestra compañía.
3. Corrección de condiciones inseguras previas al inicio de las tareas.

• ¿En qué consiste la Buena Práctica?

La buena práctica que presentamos consiste en la realización de una inspección visual al área de trabajo, identificando las condiciones inseguras presentes y determinando las medidas de prevención/protección necesarias para eliminarlas. Asimismo, se realiza un chequeo de las herramientas y medios auxiliares disponibles para estar en concordancia con los procedimientos de seguridad vigentes en la compañía, en el caso que sean de aplicación.





• Resultados

Los resultados obtenidos con la puesta en marcha de las Inspecciones de **Último Minuto** han sido:

- ✓ Menor asunción de riesgos por parte de los trabajadores.
- ✓ Mayor y mejor identificación de los riesgos menos evidentes.

• Aspectos claves de la buena práctica para la mejora de la cultura preventiva

- ✓ Implantación por fases. Inicialmente aplicable a cualquier trabajo y en base a un formato por escrito. Posteriormente se aplica a trabajos esporádicos no habituales. Una vez creada una buena conciencia y hábito, puede esperarse no necesitar rellenar ningún formato, que en ocasiones crea reticencias por parte de los usuarios.
- ✓ Paciencia, tesón y tensión. No se trata de una carrera de sprint sino por el contrario, los resultados pondrán de manifiesto que se trata de una carrera larga y que no todas las personas parten del mismo nivel de concienciación/sensibilidad. Estos resultados variarán en función de estos parámetros.
- ✓ Introducción de un indicador en los objetivos de H&S (Seguridad y Salud) relacionado con esta práctica, que condiciona la supervisión por parte de los superiores y actúa de catalizador en el seguimiento del cumplimiento, corrigiendo las desviaciones que pudieran ir apareciendo a lo largo del año.





• ANEXOS

- ✓ Permisos



Permiso de trabajo/LMRA

Normas generales:

- Prohibido fumar
- Límite de velocidad 20 km/h
- Uso obligatorio de calzado de seguridad
- Uso obligatorio de casco de seguridad
- Uso obligatorio de ropa de alta visibilidad (EN471)

Prevención de riesgos

- Arranque automático de las máquinas
- Uso obligatorio de protección auditiva
- Polvo fino Mascarilla de polvo
- Tránsito maquinaria
- Fuentes radioactivas

LMRA (Evaluación antes del inicio de los trabajos)

Validez del documento: Los permisos de trabajo no son válidos si la descripción no coincide con el contenido real!!

Fecha inicio trabajo: Realizado por:

Departamento/área de trabajo:

Breve descripción del trabajo:

Botiquín más cercano: Teléfono más cercano:

Ducha de emergencia más cercana: Extintor más cercano:

LMRA checklist – Inspección del lugar de trabajo

- ⇒ La zona de trabajo es segura y accesible? Sí No
 - Zona de trabajo correctamente delimitada y/o señalizada
 - La zona de trabajo se encuentra en buen estado de orden y limpieza. Libre de obstáculos y material.
 - Los desniveles se encuentran correctamente protegidos (zanjas, bocas de los silos, alcantarillas, etc...)
- ⇒ Necesito seguir normas específicas de trabajo? Sí No
 - Procedimiento de lock out-tag-out (bloqueo de energía).
 - Procedimiento para trabajar en espacios confinados y/o trabajo en solitario (accesibilidad de teléfono móvil y voltaje de seguridad)
 - Procedimiento para trabajos a media tensión Procedimiento para trabajar tensión
 - Procedimiento para trabajar con fuentes radioactivas Procedimiento para trabajar con productos químicos peligrosos
- ⇒ EPIS a utilizar:
 -
- ⇒ Debe hacerse trabajo en altura? Sí No
 - (Sólo con cestas homologadas?)
- ⇒ Hay riesgo de fuego? Sí No Es necesario permiso de fuego? Sí No
- ⇒ Los elementos de izado y los equipos móviles de elevación han sido revisados y se encuentran en buenas condiciones?
 Sí No

Nombre de los trabajadores: Firmas:

***Los comentarios y sugerencias de mejora deben ser reportados al supervisor! En caso de dudas **NO REALIZAR EL TRABAJO**, siempre hable con su supervisor!

Permiso de trabajo: Emisor del permiso (Jefe de departamento o superior jerárquico):

Nombre: Firma: Móvil: Fecha:



SIBELCO
EUROPE



Permiso de fuego

Los permisos de fuego son siempre necesarios cuando se trabaja con llamas, soldadura, fuegos y trabajos en los que se generen chispas.,

- ⇒ En el almacén de material fácilmente inflamable (Maderas, papel, grana, aceites, etc...)
- ⇒ Cuando se trabaja en las proximidades de partes recubiertas de gomas.
- ⇒ Próximo a materiales inflamables (depósitos de gasóleo, conducciones de gas, etc..)
- ⇒ En las proximidades de almacenes químicos o tuberías.
- ⇒ En los edificios de administración
- ⇒ Por el contratista

Fire Permit

Validez del documento: Los permisos de fuego no son válidos si la descripción no coincide con el momento real!

⇒ LMRA completada? Sí

⇒ Tipo de fuente de calor utilizada:



⇒ La zona de trabajo y el medio ambiente deben estar protegidos frente al fuego :

- Delimitar correctamente la zona de trabajo. La delimitación debe llegar hasta la zona donde puedan llegar las chispas.
- Retirar los combustibles de las zonas próximas a los trabajos con fuegos -Mantener una distancia de seguridad de 10m al punto caliente y de la zona de caída de chispas.
- Medidas de protección de las fuentes calientes :
 - Mantas ignífugas
 - pastillas
 - arena
 - métodos húmedos
- Retirar los recipientes vacíos que hayan contenido productos inflamables
- Recubrir con agua o tierra los tubos/ estructuras de goma
- Medios de extinción, próximos y/o llevados, revisados y listos para usar: Sí



⇒ EPI preparado para ser usado:



⇒ Salida de emergencia conocida? Sí No

⇒ Los materiales comburentes (No inflamables con llama) se deben identificar los riesgos por un inspector a las dos horas de finalización del trabajo.

Nombre de los trabajadores: _____ Firmas: _____

Los comentarios y sugerencias de mejora deben ser reportados al supervisor. En caso de dudas **NO REALIZAR EL TRABAJO.**

Permiso de fuego: Emisor del permiso (Jefe de departamento o superior jerárquico):

Nombre: _____ Firma: _____

Móvil: _____ Fecha: _____



 **Smurfit Kappa**
Almería

SMURFIT KAPPA ALMERÍA, S.A.

En Smurfit Kappa España y Portugal contamos con 19 plantas y con una plantilla de unas 1.800 personas.

Somos una empresa integrada que abarca desde la gestión forestal sostenible hasta la producción de papeles de fibra virgen y reciclados; nuestras plantas papeleras de Mengíbar, Sangüesa e Iurreta suministran a nuestras plantas de cartón, optimizando y asegurando la cadena de suministro y el ciclo del papel.

Nuestras soluciones son naturales, renovables y reciclables. Abordamos nuestros procesos de fabricación desde la eficiencia energética, la optimización de consumos y la reducción del impacto ambiental de nuestra actividad. Todas nuestras plantas de papel de fibra virgen cuentan con el certificado de cadena de custodia PEFC.

Nuestra misión es proporcionar a nuestros clientes soluciones óptimas de rendimiento global del embalaje que le añadan valor, contemplando no solamente su precio sino todos los costes asociados de las operaciones relacionadas con su uso, desde su recepción hasta su reciclado, pasando por su mecanización, paletizado, almacenaje, transporte y uso por el consumidor final.

En Smurfit Kappa Almería fabricamos envases y embalajes de cartón ondulado para el sector agrícola. Se parte de papel, materia prima principal, para realizar la plancha y en proceso posterior se imprime y troquela para dar la forma definitiva al envase.

Persona Entrevistada: Ramón Tripiana Martínez. Coordinador de Calidad, Medio Ambiente y Calidad.

NOMBRE DE LA BUENA PRÁCTICA

“REUNIONES DE ÁREA”



• ¿Cómo Surge la Iniciativa?

Esta iniciativa surge de la necesidad de implicar a todos los niveles organizativos de nuestra empresa en la prevención de riesgos laborales. En concreto, en este caso la idea es que todos los empleados, con sus mandos directos, puedan expresar sus inquietudes en materia preventiva.

• Objetivos

1. El principal objetivo que nos planteamos con las “Reuniones de Área” es aumentar la implicación, que la actividad preventiva parta de cada empleado. Comprobar que lo que cada uno sugiere o propone es tenido en cuenta y se materializa en acciones concretas, fomenta e incrementa la implicación de TODOS en prevención.

• ¿En qué consiste la Buena Práctica?

Consiste en programar una reunión mensual, con una duración de entre 5 y 10 minutos, en cada área y turno para mantener una charla con los empleados sobre necesidades relacionadas con la prevención y seguridad y salud en el trabajo en el área.

El técnico de PRL entrega al supervisor del área la documentación necesaria para la reunión, la cual contiene documentos del tema base de la reunión, información complementaria para el supervisor y el acta de reunión. Con todo ello, el supervisor de área prepara la reunión solicitando colaboración al técnico de PRL, si fuera necesario. Analiza la información y documentación a tratar y comunica la convocatoria a las personas interesadas. Por su parte, los empleados del área correspondiente, una vez informados de la reunión, preparan los temas objeto de análisis para la reunión.



El líder de estas reuniones es el mando directo del área, quien controla que el tema objeto de la reunión no se disperse, modera la intervención de los participantes y rellena el acta a la finalización de la reunión.



• Resultados

Con las reuniones de área conseguimos obtener una implicación total en materia de prevención de riesgos laborales por parte de todos los empleados, facilitando además una vía directa para que todo trabajador que lo necesite pueda expresar sus inquietudes en esta materia. La clave es mejorar y afianzar la implicación de todo el personal.

• Aspectos claves de la buena práctica para la mejora de la cultura preventiva

- ✓ En nuestra experiencia, la colaboración de todos es fundamental, y ello se logra cuando el empleado se siente participe de las mejoras en materia preventiva que se realizan en nuestra organización. Sentirse escuchado y ver, de forma real y continua, que las acciones que se plantean se materializan, y en caso de no ser posible su realización, se ofrece una explicación de la negativa, es un clave.
- ✓ Otro aspecto de especial relevancia es la formación del líder, quien debe estar capacitado para llevar a la práctica charlas en materia de prevención de riesgos laborales y no temas ajenos a la misma.
- ✓ Otro punto importante es que no se requiere la parada de la producción, permitiendo dividir el área en varios subgrupos.



somajasa
Sociedad Mixta del Agua
Jaén, S.A.

SOCIEDAD MIXTA DEL AGUA JAÉN,
S.A.

SOMAJASA es una empresa mixta de ámbito provincial constituida por la Excm. Diputación Provincial de Jaén y la empresa Acciona Agua, S.A., con la misión de gestionar el ciclo integral del agua, desde su captación hasta su devolución a la naturaleza, con profundo respeto al medio ambiente y creando un ámbito de vida mejor para todos los componentes de la empresa, sus proveedores y sus clientes.

Más de 34 municipios de la provincia de Jaén son las que se benefician de los distintos servicios ofrecidos por nosotros.

Persona Entrevistada: Jose M^a Comas Hermoso, Director del Área de RR.HH.

NOMBRE DE LA BUENA PRÁCTICA

I CONCURSO DE PREVENCIÓN DE RIESGOS LABORALES

**I CONCURSO PREVENCIÓN
DE RIESGOS LABORALES
SOMAJASA**



La prevención empieza por ti





• ¿Cómo Surge la Iniciativa?

La iniciativa surge de la necesidad de hacer partícipe a todos los trabajadores de la empresa en los temas relacionados con la seguridad y salud en su entorno de trabajo.

• Objetivos

1. Aumentar la participación de todos los trabajadores en la observación de las condiciones de trabajo.
2. Renovar el estado de la cultura preventiva de la empresa mediante la propuesta de acciones que mejoren el nivel de Seguridad en el conjunto de la compañía.

• ¿En qué consiste la Buena Práctica?

En la búsqueda de la promoción de la cultura preventiva, el Comité de Seguridad y Salud de la empresa puso en marcha en el año 2014 el I CONCURSO DE PREVENCIÓN DE RIESGOS LABORALES EN SOMAJASA, en el que se invitó a todos los trabajadores de los puestos de Operario de Red, Operario de ETAP, Operario de EDAR, Electromecánico, Laboratorio, Administración y Lector a su participación en el mismo.

El concurso consistía en la realización de inspecciones periódicas de los trabajos realizados, al menos dos por empleado hasta el 31 de Diciembre de 2014.

Además, había que aportar el documento que describía la acción preventiva propuesta a adoptar.

Para ello, se pusieron a disposición del personal de la empresa los medios técnicos necesarios para la realización de las inspecciones, mediante charlas explicativas de la actividad a desarrollar a toda la estructura jerárquica de la empresa, partiendo del Servicio de Prevención de la Empresa a los responsables de Zona, y posteriormente a todo el personal en activo y posteriores incorporaciones.





Considerando los méritos de originalidad, utilidad y potencial de promoción de la seguridad, un jurado compuesto por los miembros del comité de seguridad y salud seleccionaba a los ganadores en tres categorías:

1. Zona con mayor número de inspecciones periódicas hasta el 31/12/2014.
2. Empleado con más inspecciones periódicas realizadas hasta el 31/12/2014.
3. Acción preventiva más original y que promocionase la seguridad y salud de los trabajadores, atendiendo al número de empleados afectado, tarea afectada, eliminación/reducción del riesgo....

La entrega de premios coincidió con la celebración de las I Jornadas de Fomento de la Cultura Preventiva que se celebraron los días 28, 29 y 30 de Abril de 2014 en SOMAJASA.

• Resultados

En cuanto a las mejoras conseguidas, hay que señalar, que su efecto es inmediato, ya que las medidas preventivas van a ser adoptadas dentro de la planificación de la prevención del año 2015, existiendo la posibilidad de realizarlas en un plazo inmediato.

Para la revisión de la buena práctica, se cuenta con el seguimiento del Servicio de Prevención Propio de la Empresa, que emitirán un informe al respecto para su tratamiento en las distintas reuniones del CSS de carácter trimestral, donde se analizarán las metas conseguidas y se planificarán las nuevas acciones a desarrollar para su mayor implantación.

• Aspectos claves de la buena práctica para la mejora de la cultura preventiva

- ✓ Activar la participación de los trabajadores y el debate.
- ✓ Generar un entorno de confianza en la empresa.
- ✓ Reconocer de forma pública los méritos conseguidos por los trabajadores.

Cuenta tu Experiencia, Tu experiencia Cuenta

Buenas Prácticas Preventivas contadas en Primera Persona



Instituto Andaluz de Prevención de Riesgos Laborales
CONSEJERÍA DE ECONOMÍA, INNOVACIÓN, CIENCIA Y EMPLEO

Informe

CUENTA
TU EXPERIENCIA
TU EXPERIENCIA
CUENTA
CULTURA PREVENTIVA
DE EMPRESAS ANDALUZAS



UNICAJA BANCO, S.A.

El Grupo Unicaja Banco, sexto grupo bancario privado español, está integrado principalmente por la entidad Unicaja Banco, así como por la filial Banco CEISS (Banco de Caja España de Inversiones Salamanca y Soria, S.A.), lo que permite una importante presencia territorial, en especial, en las comunidades autónomas de Andalucía y Castilla y León, y en la provincia de Ciudad Real.

Persona Entrevistada: María José Horcajadas Rodríguez. Responsable P.R.L. de Unicaja.

NOMBRE DE LA BUENA PRÁCTICA

“NOMBRAMIENTO ENCARGADO DE PRL Y SEGURIDAD”



• ¿Cómo Surge la Iniciativa?

Una de las mayores dificultades que tiene una empresa es lograr la integración de la acción preventiva, tanto por el elevado número de centros de trabajo como por la dispersión geográfica de éstos, dentro del ámbito nacional.

Dada esta peculiaridad de la organización, en Unicaja Banco se crea la figura del “Encargado de Prevención de Riesgos Laborales y de Seguridad”, quién coordinará junto con el técnico de zona del servicio de prevención, los asuntos en materia de prevención de riesgos laborales de su centro de trabajo.

Esta iniciativa ha sido un recurso muy útil para el Servicio de Prevención, y también un medio eficaz para impulsar el compromiso preventivo de una buena parte de la plantilla que actúa como responsable en su oficina, y además, ha hecho visible las responsabilidades en materia preventiva para el resto de trabajadores de cada centro de trabajo.

La idea se impulsa desde el Servicio de Prevención y cuenta con la aprobación del Departamento de Recursos Humanos.

• Objetivos

1. Con la creación de la figura del Encargado de PRL y Seguridad se pretende integrar la prevención en una empresa que cuenta con casi 800 centros de trabajo y más de 4.000 trabajadores, con las limitaciones que tal volumen de centros y plantilla plantea.



• ¿En qué consiste la Buena Práctica?

En cada centro de trabajo se designa un “Encargado de Prevención de Riesgos Laborales y Seguridad” mediante el nombramiento formal que realiza el Servicio de Prevención. En las oficinas de la Red de Negocio, el nombramiento recae sobre el Interventor o Segundo responsable de la oficina o sucursal y en su defecto, sobre el Director de la sucursal. En los centros de trabajo con un único empleado, será éste quién realice las funciones propias del Encargado de Prevención. En las Unidades de apoyo al Negocio o Servicios Centrales, el nombramiento recae en un responsable específicamente designado.

Este nombramiento se produce con la designación en esos puestos de responsabilidad. Se actualizan mensualmente, ya sea por altas, bajas o por traslados de centros de trabajo.

Una vez se produce el nombramiento, se inscribe en un curso especialmente diseñado para la figura del Encargado de PRL “Curso de Gestores de Prevención de Riesgos Laborales” de 30 horas de duración, en modalidad “e-learning” y que le faculta para desarrollar con eficacia las funciones propias del puesto.



Además de la formación específica para el desarrollo de sus funciones, el Encargado de PRL y Seguridad, cuenta con importantes herramientas informáticas que están al uso del resto de la plantilla pero de las que, por el ejercicio de su responsabilidad, hace un mayor uso de las mismas: “Buzón de consulta al experto”, “Portal de PRL” en la Intranet corporativa, “Aplicación de comunicación de incidencias y averías a departamentos”, etc.



- **Resultados**

- ✓ Incremento del nivel de integración preventiva en el sistema general de gestión de la entidad, teniendo en cuenta la implicación de todos los niveles jerárquicos y las actividades de la empresa, incluyendo los procesos técnicos, organización del trabajo y condiciones de prestación del mismo.
- ✓ Aumento de los recursos de gestión de la Prevención en los centros de trabajo.
- ✓ Mayor conocimiento y apreciación de la actividad desarrollada por el Servicio de Prevención, por parte de la plantilla. La actividad preventiva, se percibe como una actividad cercana, en un sector en el que los riesgos, aparentemente, no revisten gravedad.

- **Aspectos claves de la buena práctica para la mejora de la cultura preventiva**

- ✓ Diseño y puesta en marcha de una campaña de sensibilización y concienciación en materia PRL. Mediante los canales de comunicación internos (canal de noticias de la Intranet y revista corporativa) se divulgaba el mensaje de que la prevención recae sobre todos, toda la estructura y todos los niveles jerárquicos de la empresa, fomentándose de esta forma el desarrollo de la cultura de la prevención.