



# AFORO DE PRODUCCIÓN DE OLIVAR EN ANDALUCÍA

CAMPAÑA 2022-2023

Jaén, 3 de octubre de 2022



---

# Índice

## Contenidos

- 1 Importancia del cultivo en Andalucía.
- 2 Desarrollo de la campaña.
- 3 Metodología del aforo.
- 4 Resultados del aforo.
- 5 Mercado.
- 6 Conclusiones.



# Importancia del cultivo en Andalucía

Superficies, producciones, variedades y valor de la producción

## Importancia del cultivo en Andalucía

### Superficie provincial de olivar (ha)



La superficie de olivar alcanza las **1.638.320 ha**, de las cuales un **5 % (81.926 ha)** son de variedades destinadas preferentemente a **aceituna de mesa**.

### Producción

La producción media en las últimas cinco campañas se sitúa en:

**5,6 millones** de toneladas de **aceituna de almazara**.

**1,1 millones** de toneladas de **aceite**.

**479.252 toneladas** de **aceituna de mesa**.

### Valor de la producción

**3.567,15 millones** de euros en 2021, de los cuales un **9,6%** (342,54 millones €) corresponden a la **aceituna de mesa**.

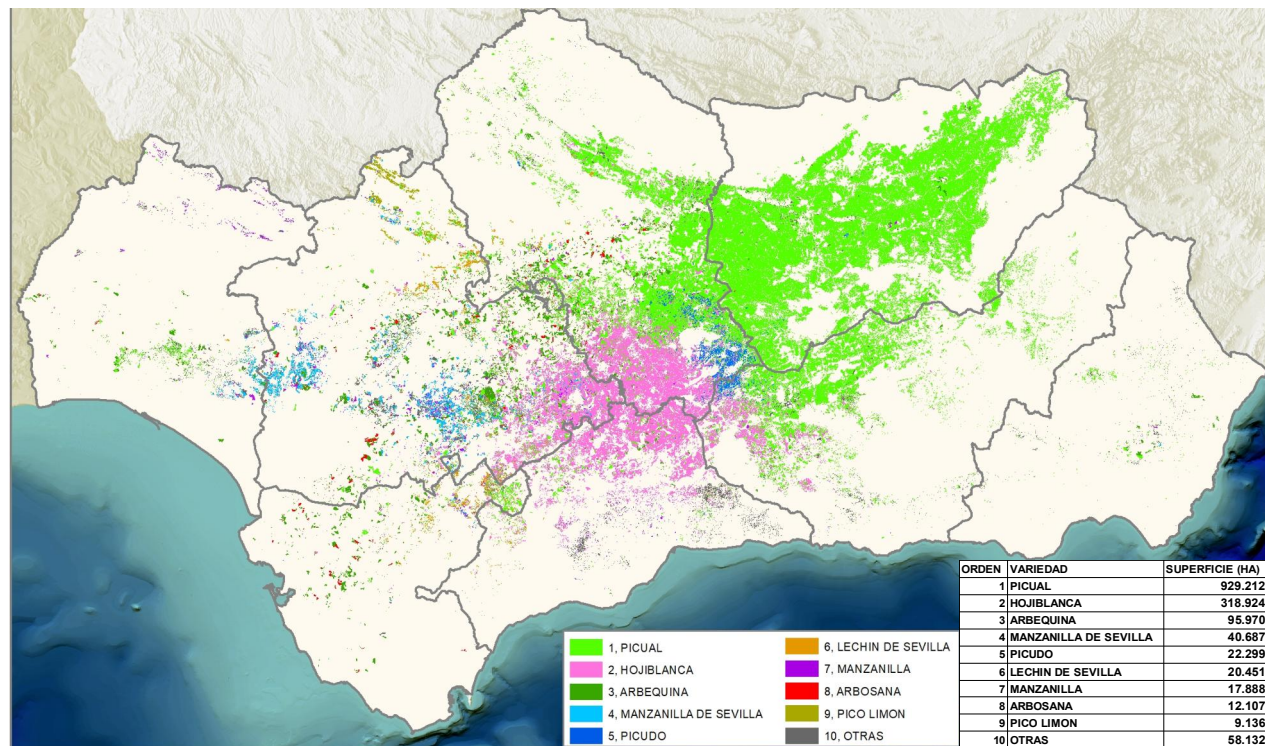
### Sector industrial

En la campaña 2021/2022 se registró producción en **802 almazaras** y **222 entamadoras** en Andalucía.

En total se encuentran registradas como activas 868 almazaras y 224 entamadoras.

# Importancia del cultivo en Andalucía

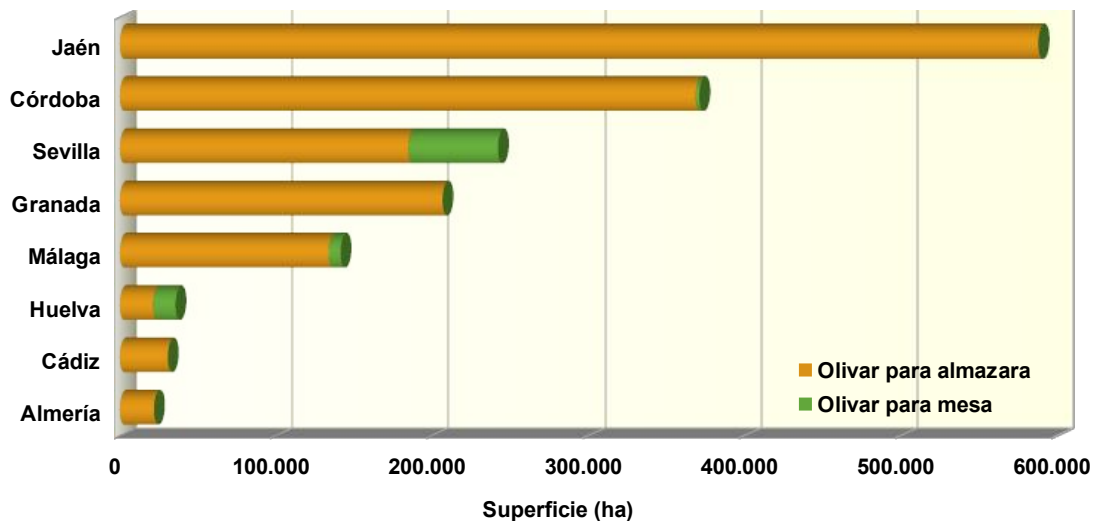
## Principales variedades de olivar



## Importancia del cultivo en Andalucía

### Superficies provinciales de olivar de almazara y de mesa

PROVINCIA	Olivar para almazara (ha)	Olivar para mesa (ha)	Total de olivar (ha)
Almería	21.944	82	22.026
Cádiz	30.810	35	30.845
Córdoba	368.822	2.312	371.134
Granada	206.661	33	206.694
Huelva	21.456	14.293	35.749
Jaén	588.095	157	588.252
Málaga	133.808	7.597	141.405
Sevilla	184.798	57.417	242.215
<b>Andalucía</b>	<b>1.556.394</b>	<b>81.926</b>	<b>1.638.320</b>



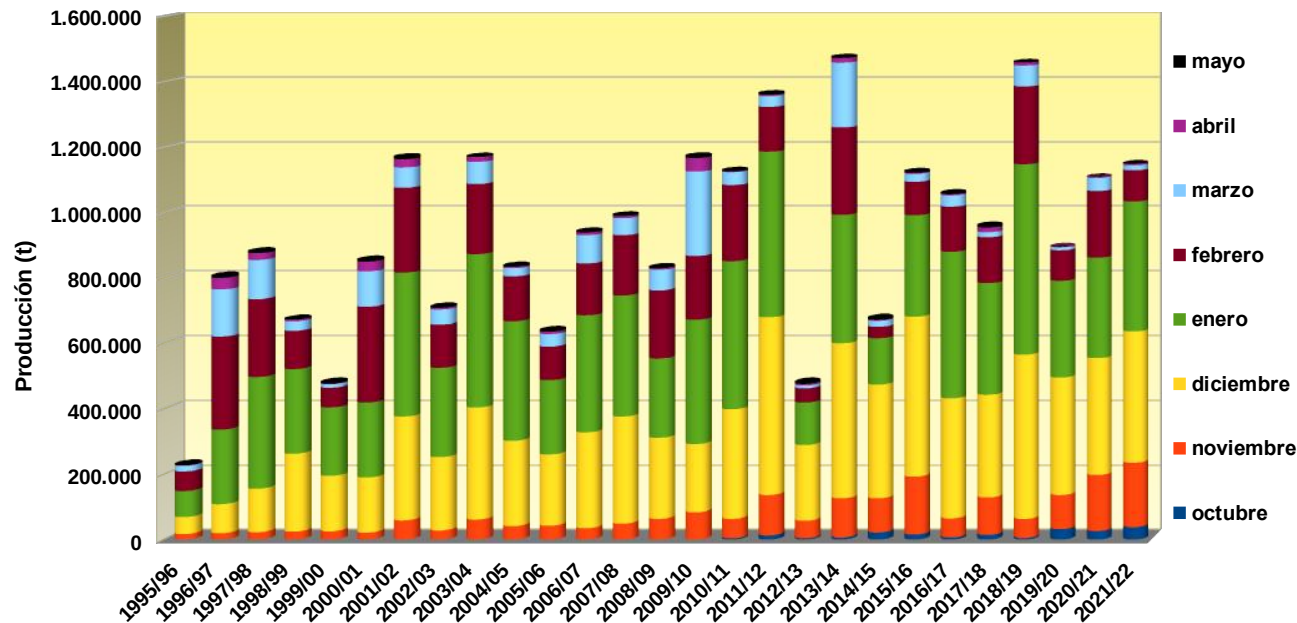
Jaén concentra el 38 % de la superficie de olivar de almazara, seguida por Córdoba con un 24 % y Granada con un 13 %.

Un 70 % de la superficie de olivar de variedades destinadas preferentemente a mesa se ubica en Sevilla, pero hay que tener en cuenta las variedades de doble aptitud que se concentran en Córdoba y Málaga.

# Importancia del cultivo en Andalucía

## Evolución de la producción mensual de aceite en Andalucía

En las últimas campañas se observa un adelanto en la fecha de inicio de la recolección, comenzándose en el mes de octubre e incrementando la cantidad recolectada en noviembre y diciembre, en detrimento de los últimos meses de la campaña.



# Evolución de la campaña

Situación del cultivo y datos climáticos de la campaña



# Evolución de la campaña

## Estado del cultivo

Campaña muy marcada por la sequía y la falta de dotaciones de riego en la mayor parte de las zonas productoras. Las lluvias primaverales se situaron ligeramente por encima de la media, pero no sirvieron para compensar el déficit acumulado durante los últimos años.

Las extraordinarias e intensas olas de calor sufridas durante la floración y cuajado inicial han tenido como consecuencia que el número de frutos se encuentre significativamente por debajo de la media.

Actualmente ya ha comenzado la cosecha de la aceituna de verdeo en zonas de Sevilla y Huelva, mientras se empiezan a preparar los suelos para la recolección de la aceituna de almazara, esperándose una campaña corta de ambas.

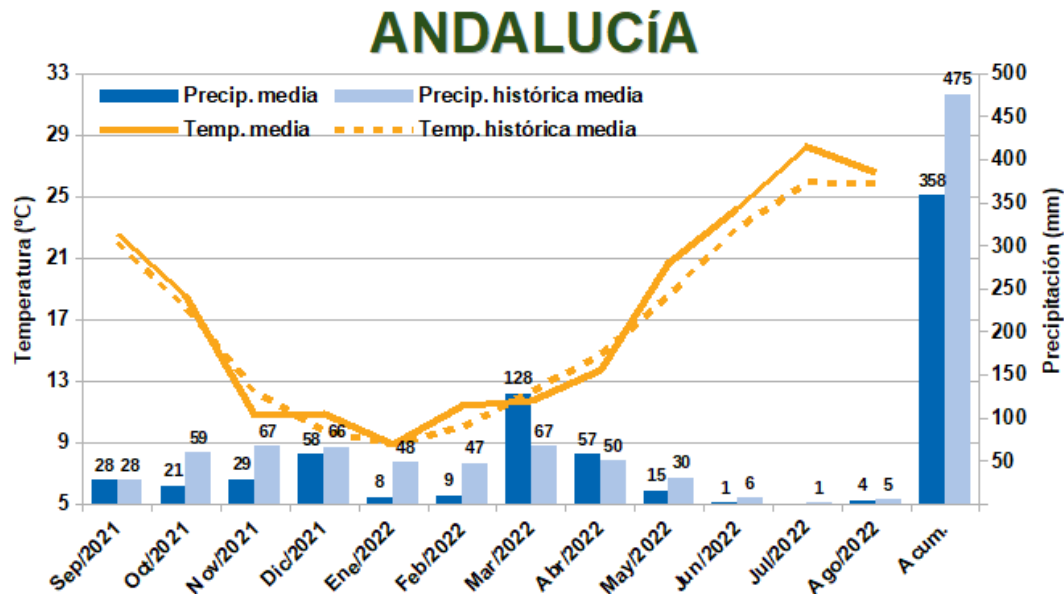
Los datos presentados son estimaciones de producción, hay que destacar que existe una alta proporción de frutos que no se encuentra en buen estado y cuya viabilidad estará ligada a las lluvias otoñales.

## Evolución de la campaña

### Datos climáticos para el año agrícola 2021/2022

El año agrícola 2021-2022 se ha desarrollado con un déficit hídrico medio para Andalucía del 25 %. Este es el cuarto año consecutivo en situación de déficit hídrico.

Desde el mes de mayo se registraron temperaturas más elevadas que las medias históricas, influyendo en el cuajado y crecimiento de los frutos.

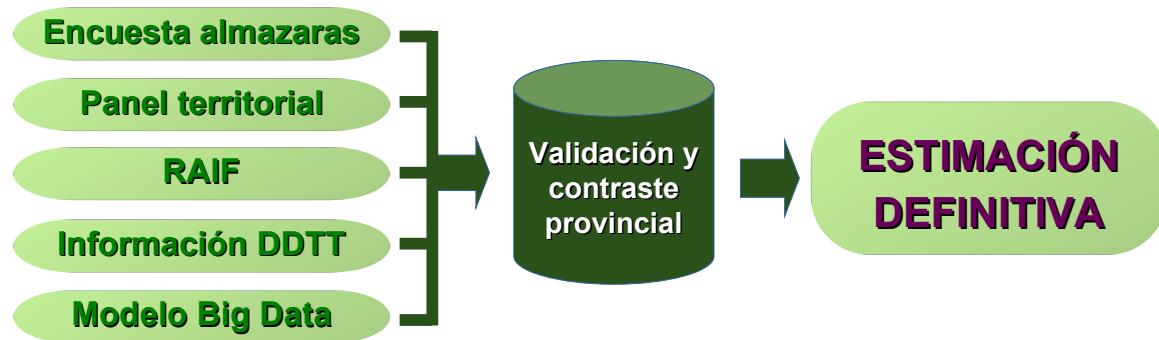


# Método de aforo

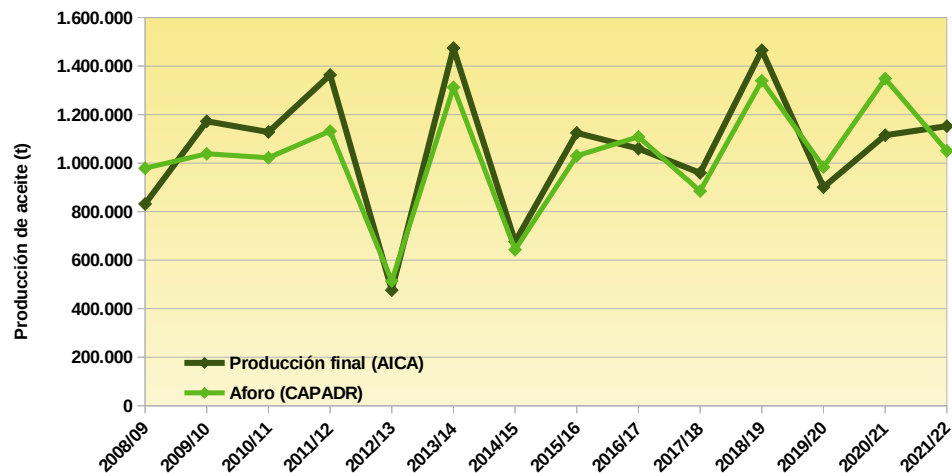
Fuentes de información y precisión del método

## Método de aforo de aceituna de almazara

Estimación según diferentes fuentes y metodologías



## Precisión del método

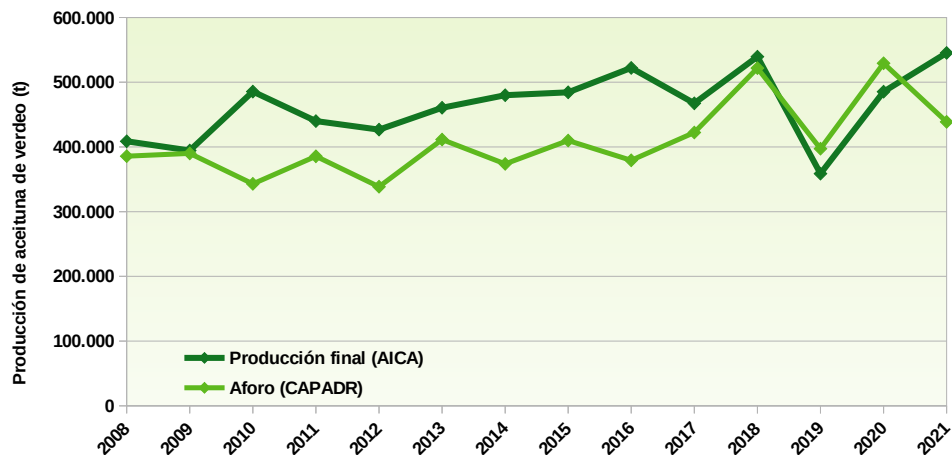


## Método de aforo de aceituna de mesa

Estimación de la aceituna de mesa cruda bruta, según diferentes fuentes y metodologías



### Precisión del método



# Resultados del aforo de olivar de almazara

Producción esperada de aceituna de almazara y de aceite de oliva, evolución y perspectivas de las producciones

## Resultados del aforo de olivar de almazara. Campaña 2022/2023

Aforo de producción en  
ANDALUCÍA

Aceituna para almazara  
2.980.000 t



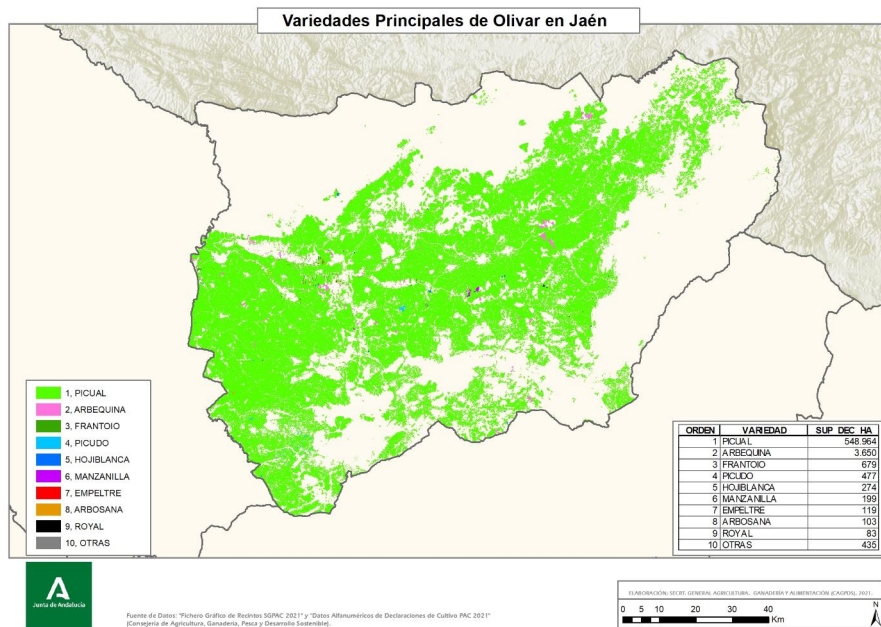
Aceite de oliva  
587.000 t

Un **49,1 % menos** que la producción final de la pasada campaña.

Un **47,5 % menos** que la media de las últimas 5 campañas.

# Resultados del aforo de olivar de almazara. Campaña 2022/2023

Aforo de producción en Jaén



Aceituna para almazara  
937.000 t

Aceite de oliva  
200.000 t

Rto.: 21,3 %

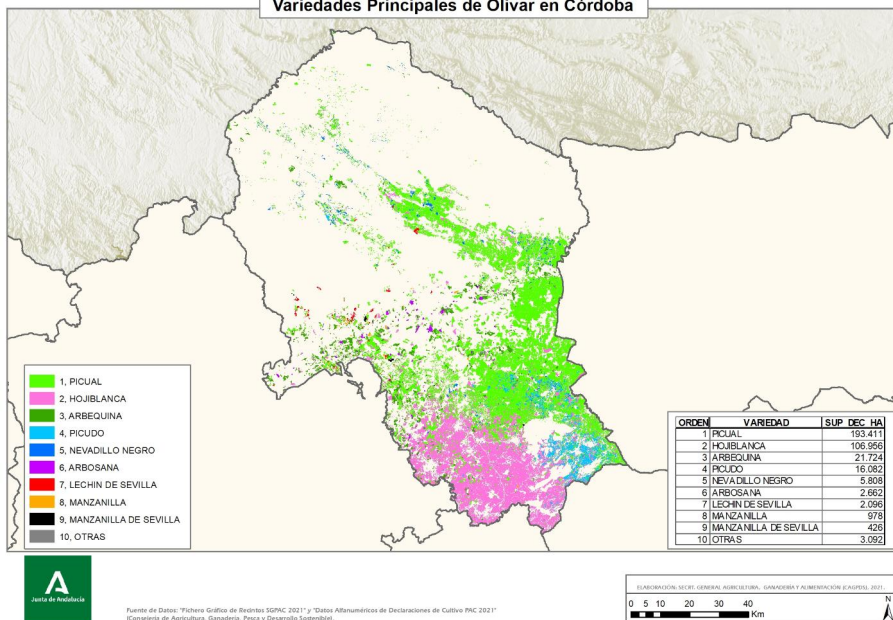
Un **60 % menos** que la producción final de la pasada campaña.  
Un **59,8 % menos** que la media de las últimas 5 campañas.



# Resultados del aforo de olivar de almazara. Campaña 2022/2023

Aforo de producción en Córdoba

Variedades Principales de Olivar en Córdoba



Aceituna para almazara  
850.000 t

Aceite de oliva  
158.000 t

Rto.: 18,6 %

Un **47,3 % menos** que la producción final de la pasada campaña.

Un **42,9 % menos** que la media de las últimas 5 campañas.

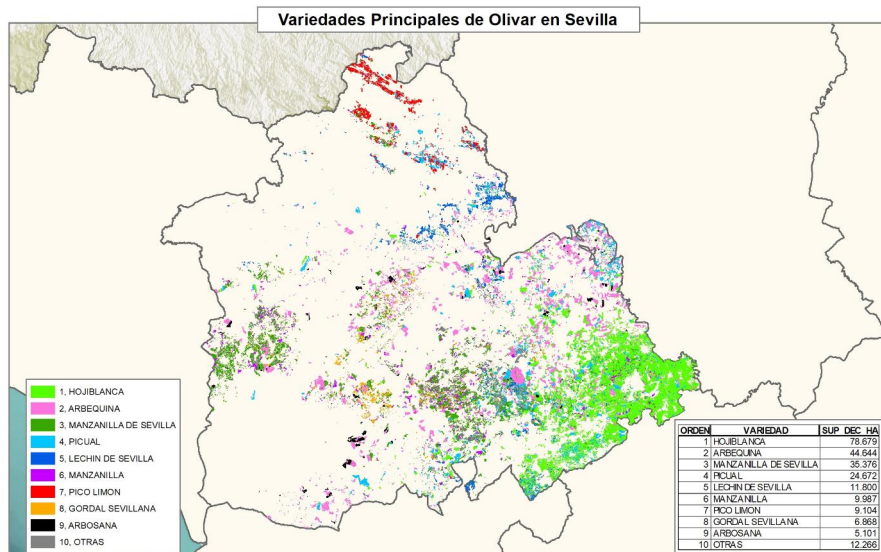


Fuente de Datos: "Fichero Gráfico de Registros SGPAC 2021" y "Datos Alfanuméricos de Declaraciones de Cultivo PAC 2021" (Comerjta de Agricultura, Ganadería, Pesca y Desarrollo Sostenible).



# Resultados del aforo de olivar de almazara. Campaña 2022/2023

## Aforo de producción en Sevilla



Fuente de Datos: "Fichero Gráfico de Recursos SIGRAC 2021" y "Datos Alfanuméricos de Declaraciones de Cultivo PAC 2021"  
(Comisión de Agricultura, Ganadería, Pesca y Desarrollo Sostenible)



# Aceituna para almazara

## 488.000 t

# Aceite de oliva

## 90.000 t

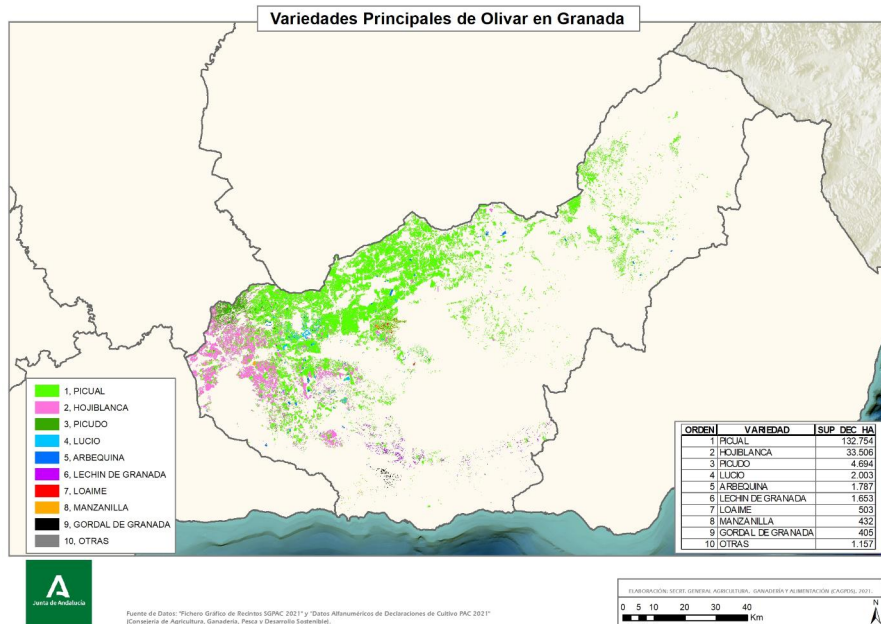
## Rto.: 18,4 %

Un **35,2 % menos** que la producción final de la pasada campaña.

Un **25,4 % menos** que la media de las últimas 5 campañas.

# Resultados del aforo de olivar de almazara. Campaña 2022/2023

## Aforo de producción en Granada



Aceituna para almazara

331.000 t

Aceite de oliva

70.000 t

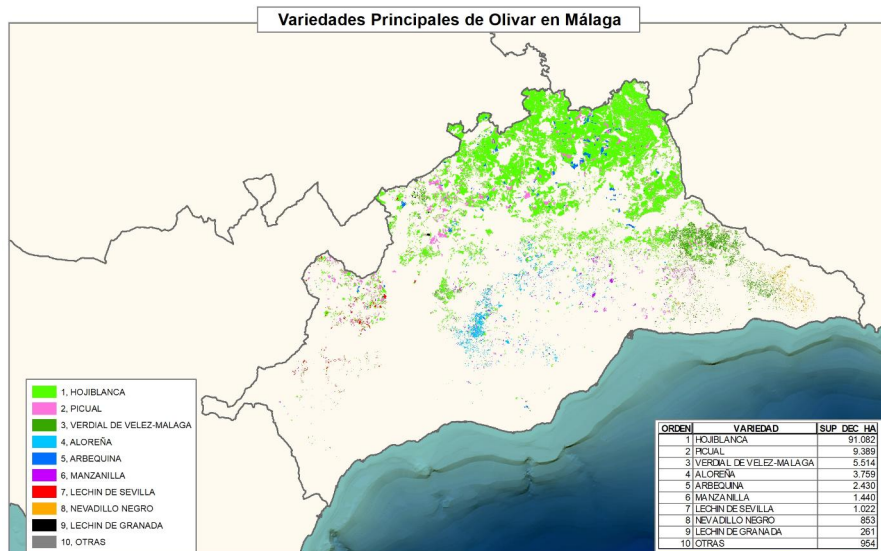
Rto.: 21,1 %

Un **41,4 % menos** que la producción final de la pasada campaña.

Un **43,3 % menos** que la media de las últimas 5 campañas.

# Resultados del aforo de olivar de almazara. Campaña 2022/2023

## Aforo de producción en Málaga



Fuente de Datos: "Fichero Geográfico de Recursos SIGRAC 2021" y "Datos Alfanuméricos de Declaraciones de Cultivo PAC 2021"  
(Comisión de Agricultura, Ganadería, Pesca y Desarrollo Sostenible)



# Aceituna para almazara 215.000 t

# Aceite de oliva 40.000 t

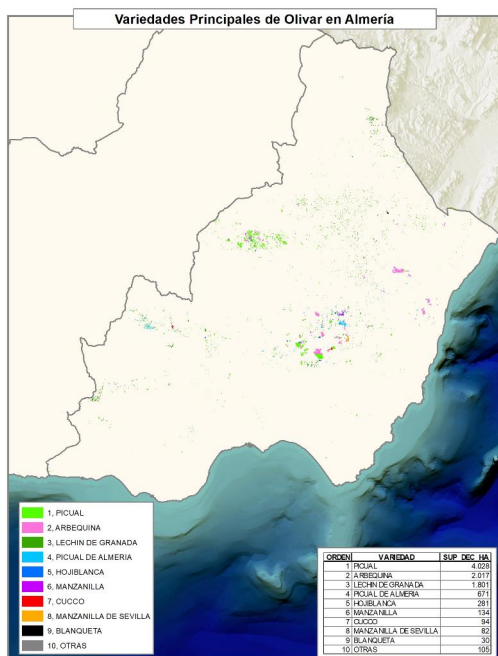
## Rto.: 18,6 %

Un **30,4 % menos** que la producción final de la pasada campaña.

Un **39,3 % menos** que la media de las últimas 5 campañas.

# Resultados del aforo de olivar de almazara. Campaña 2022/2023

Aforo de producción en Almería



Informe de Datos: "Informe Datos de Aforos 2022/2023" y "Datos Administrativos de Distribución en Cuentas PAC 2021" (Colección de Estadística Agraria, Ganadera, Pesca y Desarrollo Sostenible).



Aceituna para almazara  
55.000 t

Aceite de oliva  
10.000 t

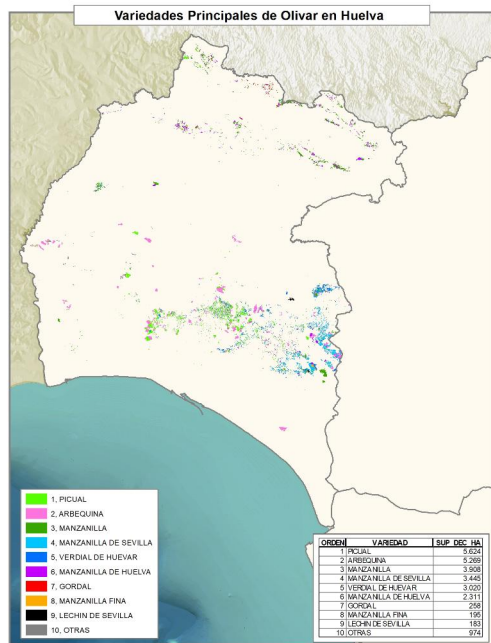
Rto.: 18,2 %

Un **25,7 % menos** que la producción final de la pasada campaña.

Un **31 % menos** que la media de las últimas 5 campañas.

# Resultados del aforo de olivar de almazara. Campaña 2022/2023

Aforo de producción en Huelva



Aceituna para almazara  
52.000 t

Aceite de oliva  
10.000 t

Rto.: 19,2 %

Un **18,5 % menos** que la producción final de la pasada campaña.

Un **5,7 % más** que la media de las últimas 5 campañas.

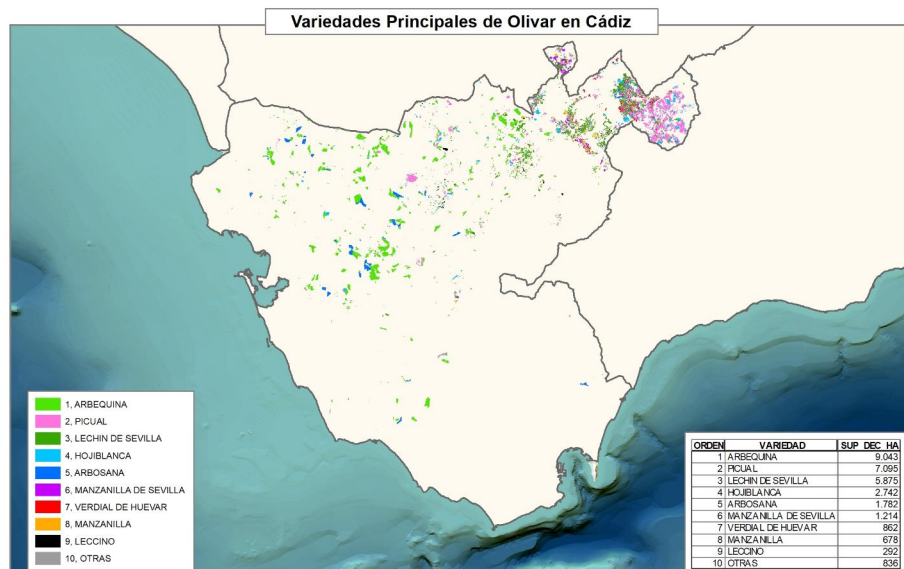


Fuente de Datos: "Planos Corales de Siembras (PACS) 2011" y "Datos Administrativos de Declaraciones de Cultivos PAC 2021" (Departamento de Agricultura, Ganadería, Pesca y Desarrollo Sostenible).



# Resultados del aforo de olivar de almazara. Campaña 2022/2023

## Aforo de producción en Cádiz



Aceituna para almazara  
52.000 t

Aceite de oliva  
9.000 t

Rto.: 17,3 %

Un **19,2 % menos** que la producción final de la pasada campaña.  
Un **15,7 % menos** que la media de las últimas 5 campañas.



Fuente de Datos: "Fichero Geográfico de Recintos SGRAC 2021" y "Datos Alfanuméricos de Declaraciones de Cultivo PAC 2021" (Consejería de Agricultura, Ganadería, Pesca y Desarrollo Sostenible).



# Resultados del aforo de olivar de almazara. Campaña 2022/2023

## Aforo de producción por provincias

PROVINCIA	Aforo aceituna de almazara (t)	Aforo aceite de oliva (t)	Variación aceite (media 5 últimas campañas)	Variación aceite (campaña anterior)
<b>Almería</b>	55.000	10.000	-31,0 %	-25,7 %
<b>Cádiz</b>	52.000	9.000	-15,7 %	-19,2 %
<b>Córdoba</b>	850.000	158.000	-42,9 %	-47,3 %
<b>Granada</b>	331.000	70.000	-43,3 %	-41,4 %
<b>Huelva</b>	52.000	10.000	5,7 %	-18,5 %
<b>Jaén</b>	937.000	200.000	-59,8 %	-60,0 %
<b>Málaga</b>	215.000	40.000	-39,3 %	-30,4 %
<b>Sevilla</b>	488.000	90.000	-25,4 %	-35,2 %
<b>ANDALUCÍA</b>	<b>2.980.000</b>	<b>587.000</b>	<b>-47,5 %</b>	<b>-49,1 %</b>

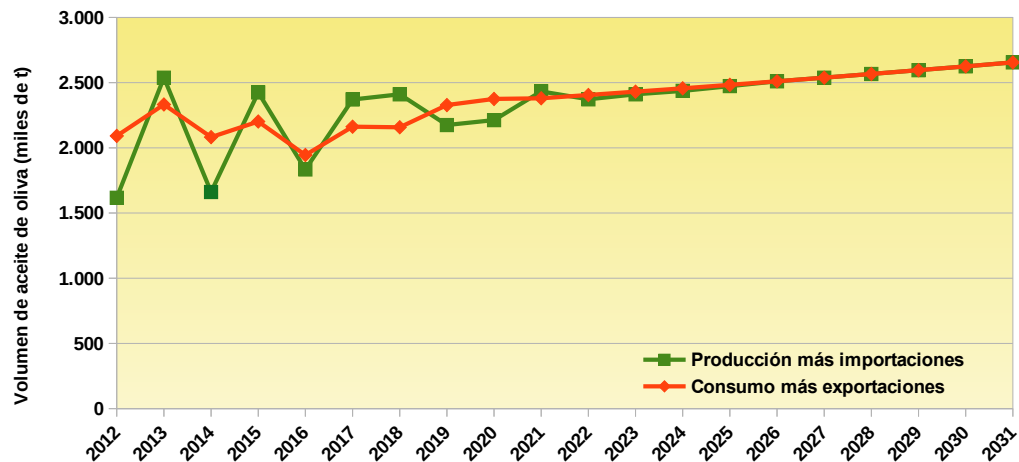


## Resultados del aforo de olivar de almazara. Campaña 2022/2023

### Perspectivas del aceite de oliva en la Unión Europea

Se espera que la producción de aceite de oliva de la UE crezca y alcance los 2,5 millones de toneladas para 2031, impulsada por la mejora de la rentabilidad y la creación de valor. Sin embargo, el cambio climático seguirá siendo un desafío, lo que provocará variaciones anuales en el rendimiento y la calidad del aceite.

Dado que el consumo per cápita sigue siendo bajo en los principales destinos de exportación de la UE, el potencial de crecimiento es alto. El incremento del consumo en la UE debe ser impulsado por los países no productores.



Según las proyecciones de la Comisión Europea, el consumo más las exportaciones se equilibrará con la producción más las importaciones a partir de la campaña 2023.

# Resultados del aforo de olivar de almazara ecológico

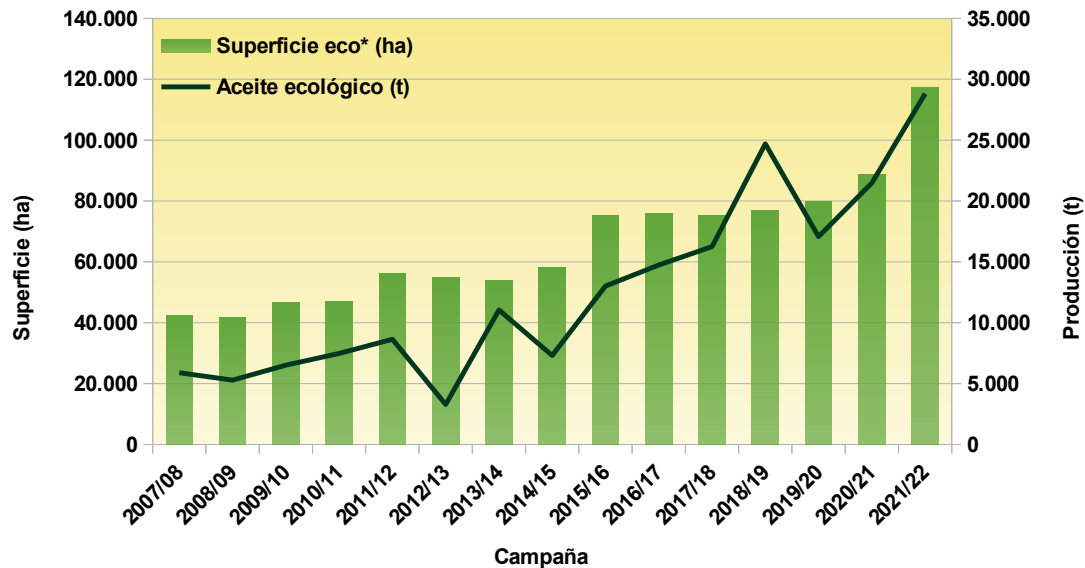
Superficies y producciones, importancia del  
aceite de oliva ecológico y producción  
esperada

## Resultados del aforo de olivar de almazara ecológico

### Superficies y producciones de olivar ecológico para aceituna de almazara

En los últimos diez años, la superficie de olivar ecológico se ha incrementado en 61.358 ha, y continúa creciendo hasta alcanzar 117.380 ha en 2021, lo que representa un 7,5 % de la superficie total de olivar de almazara en Andalucía.

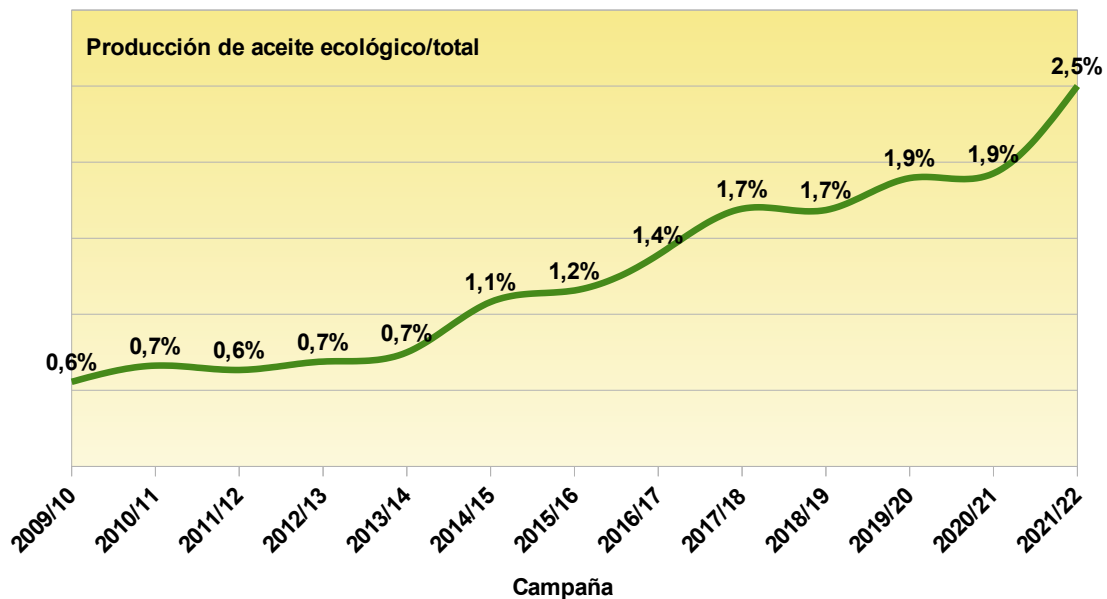
La producción de aceite de oliva ecológico en Andalucía en la campaña pasada ascendió a 28.818 toneladas, aumentando un 34,2 % respecto a 2020/2021.



## Resultados del aforo de olivar de almazara ecológico

### Producción de aceite de oliva ecológico respecto al total

El porcentaje que supone la producción de aceite de oliva ecológico respecto al total de aceite continúa creciendo desde 2009, incluso en campañas con descenso de producción (2012/13, 2014/15 y 2019/20) este porcentaje siempre ha sido superior al de la campaña anterior, pasando de poco más de medio punto porcentual en 2009/10 a 2,5 % en la campaña pasada.



## Resultados del aforo de olivar de almazara ecológico . Campaña 2022/2023

### Estimación provincial de la producción de aceite ecológico

Para 2022/2023 se estima una producción de **16.700 t de aceite ecológico** y un descenso del 42 % respecto a la campaña 2021/2022.

Córdoba, con 8.000 t, será la principal provincia productora (47,9 % de Andalucía).

PROVINCIA	Producción de aceite ecológico 2021/22 (t)	Aforo de aceite ecológico 2022/23 (t)	Variación
Almería	675	300	-55,5 %
Cádiz	307	200	-34,8 %
Córdoba	14.481	8.000	-44,8 %
Granada	1.841	1.000	-45,7 %
Huelva	3.799	3.100	-18,4 %
Jaén	2.256	1.200	-46,8 %
Málaga	583	400	-31,4 %
Sevilla	4.877	2.500	-48,7 %
<b>ANDALUCÍA</b>	<b>28.818</b>	<b>16.700</b>	<b>-42,0 %</b>

# Resultados del aforo de aceituna de mesa

Producción esperada de aceite de aceituna  
de mesa, evolución de las producciones

## Resultados del aforo de aceituna de mesa. Campaña 2022/2023

Aforo de producción de aceituna de mesa cruda bruta en ANDALUCÍA



# Aceituna para mesa 366.448 t

Un **32,8 % menos** que la producción final de la pasada campaña.  
Un **23,5 % menos** que la media de las últimas 5 campañas.

## Resultados del aforo de aceituna de mesa. Campaña 2022/2023

### Aforo de producción por provincias

En la presente campaña se espera un descenso de cosecha generalizado en todas las provincias. Sevilla, como principal provincia productora de aceituna de mesa, reducirá su producción un 34,7 %, alcanzando las 247.600 t.

Córdoba y Málaga también se verán muy afectadas, con un descenso del 27,4 % y 30,1 % respectivamente.

PROVINCIA	Producción aceituna para mesa 2022/23 (t)	Variación media (5 últimas campañas)	Variación Campaña anterior
<b>Almería</b>	473	-40,2 %	-51,1 %
<b>Cádiz</b>	42	-25,7 %	-34,5 %
<b>Córdoba</b>	70.740	-9,5 %	-27,4 %
<b>Granada</b>	59	-43,0 %	-29,7 %
<b>Huelva</b>	3.100	-35,1 %	-21,4 %
<b>Jaén</b>	234	-47,5 %	-30,7 %
<b>Málaga</b>	44.200	-31,1 %	-30,1 %
<b>Sevilla</b>	247.600	-25,1 %	-34,7 %
<b>ANDALUCÍA</b>	<b>366.448</b>	<b>-23,5 %</b>	<b>-32,8 %</b>



## Resultados del aforo de aceituna de mesa. Campaña 2022/2023

### Aforo de producción por variedad

En Andalucía la variedad Hojiblanca es la más importante, con un 56 % de la producción, seguida de Manzanilla (31 %), Gordal (6 %) y Otras (7 %).

Por provincias la variedad Hojiblanca es la predominante en Córdoba y Málaga donde representa un 94 % y 89 % respectivamente. En Sevilla la manzanilla será la variedad con mayor producción (42 %), seguida de cerca por la hojiblanca (40 %).

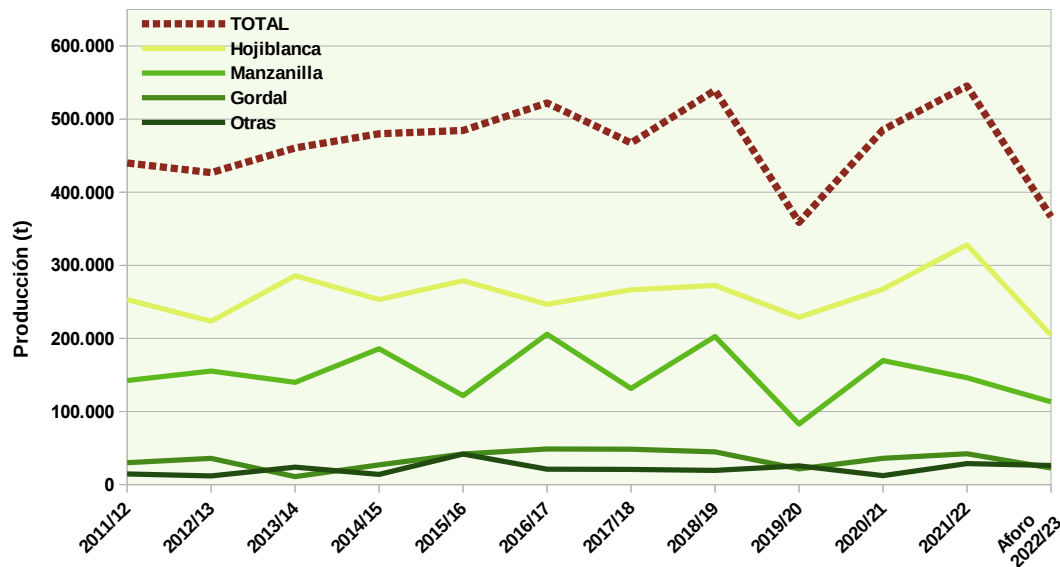
PROVINCIA	HOJIBLANCA (t)	MANZANILLA (t)	GORDAL (t)	OTRAS (t)
<b>Almería</b>	125	0	0	348
<b>Cádiz</b>	9	3	8	22
<b>Córdoba</b>	66.230	3.780	70	660
<b>Granada</b>	59	0	0	0
<b>Huelva</b>	303	2.255	184	358
<b>Jaén</b>	140	1	9	84
<b>Málaga</b>	39.200	2.300	300	2.400
<b>Sevilla</b>	98.300	104.900	22.100	22.300
<b>ANDALUCÍA</b>	<b>204.366</b>	<b>113.239</b>	<b>22.671</b>	<b>26.172</b>

## Resultados del aforo de aceituna de mesa. Campaña 2022/2023

### Evolución de la producción por campaña y por variedad

La campaña actual se prevé que alcance valores similares a 2019/20.

La variedad manzanilla presenta una marcada vecería, que se compensa con la variedad hojiblanca (de doble aptitud) en la mayor parte de las campañas con bajas producciones, salvo en la campaña 2019/2020 y, previsiblemente, en la campaña actual con un descenso general en las principales variedades.



# Mercado del aceite de oliva

Evolución de las existencias, precios en origen, consumo nacional, exportaciones e importaciones, actividad y empleo

## Mercado del aceite de oliva

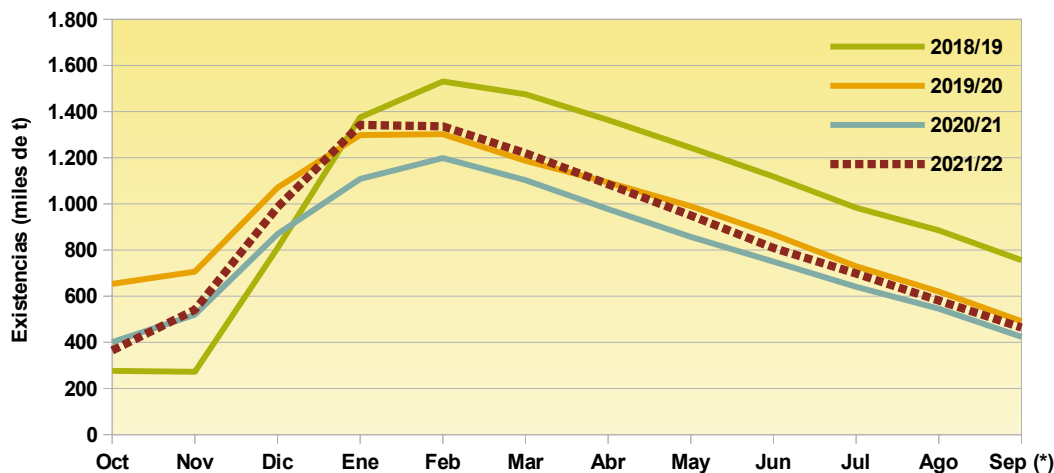
### Existencias de aceite de oliva en España

La campaña pasada comenzó con unas existencias nacionales de 423.600 toneladas de aceite, manteniéndose por encima de los valores de 2020/21.

La estimación de existencias en España a inicio de la presente campaña es un 6,2 % superior a las de inicio de la campaña pasada.

## Existencias en España 450.000 t

(\*Estimación a 30 de septiembre de 2022)



## Mercado del aceite de oliva

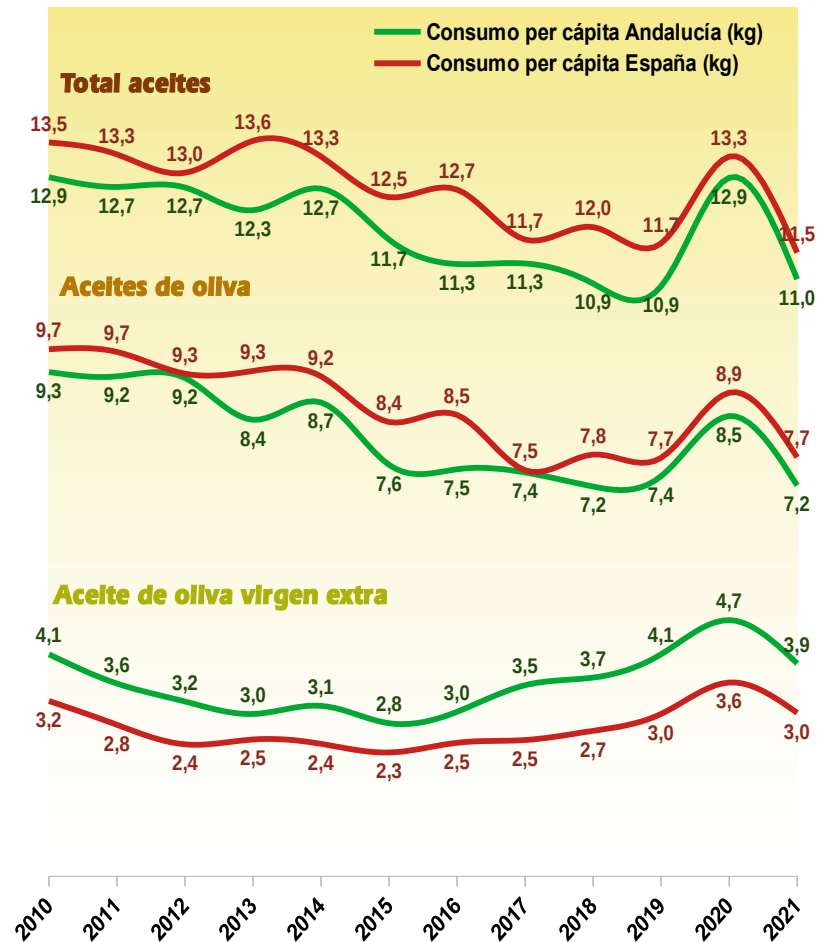
### Consumo nacional de aceites en hogares

**Aceites y grasas vegetales:** Mantiene una tendencia descendente en los últimos años, alcanzando en 2021 las 532.618 toneladas a nivel nacional, tras el repunte de 2020, consecuencia del cambio de hábitos por la pandemia.

**Aceites de oliva:** Suponen el 67 % del consumo total de aceites en España y su consumo ha descendido un 20 % en los últimos 10 años. En 2021 el consumo nacional alcanzó las 357.527 t (1.183 mill. de €). Andalucía mantiene una tendencia similar, aunque su consumo per cápita es algo menor.

**Aceite de oliva virgen extra:** En este caso el consumo se ha incrementado un 7,9 % a nivel nacional en los últimos 10 años (139.031 t en 2021), siendo el consumo per cápita de Andalucía sensiblemente mayor que en el total nacional.

**Aceite de oliva ecológico:** Supone un 7,2 % del aceite de oliva virgen extra nacional.



# Mercado del aceite de oliva

## Importaciones y exportaciones de aceite de oliva en Andalucía

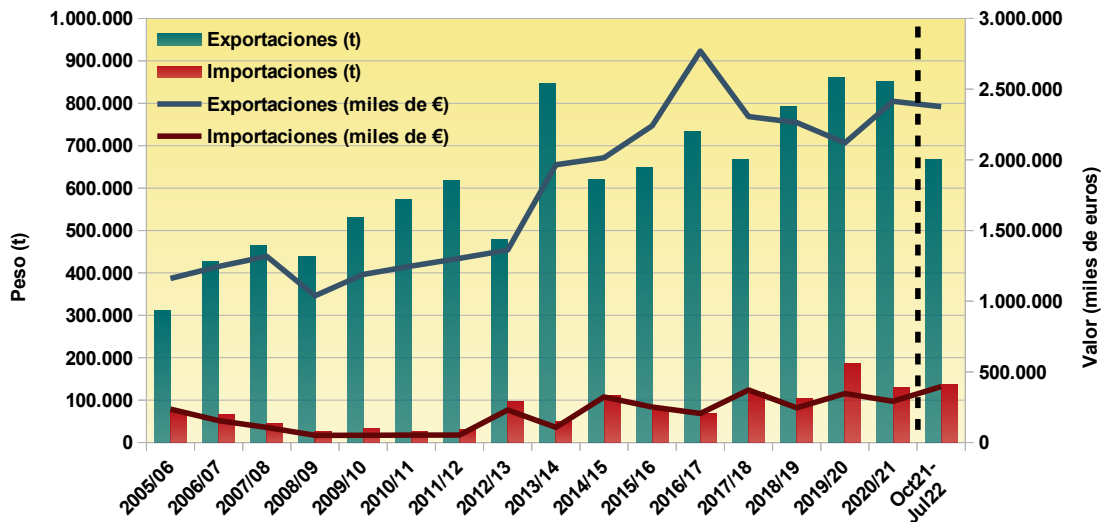
### Exportaciones:

Andalucía lidera las exportaciones con el 74,2 % del volumen total nacional.

Hasta el mes de julio de la campaña pasada Andalucía exportó un total de 667.103 toneladas de aceite de oliva (2.376 millones de €), lo que supuso el 57,9 % de la producción.

### Importaciones:

Andalucía importó en el mismo periodo un total de 136.898 toneladas de aceite de oliva (396 millones de €), equivalente al 11,9 % de la producción.

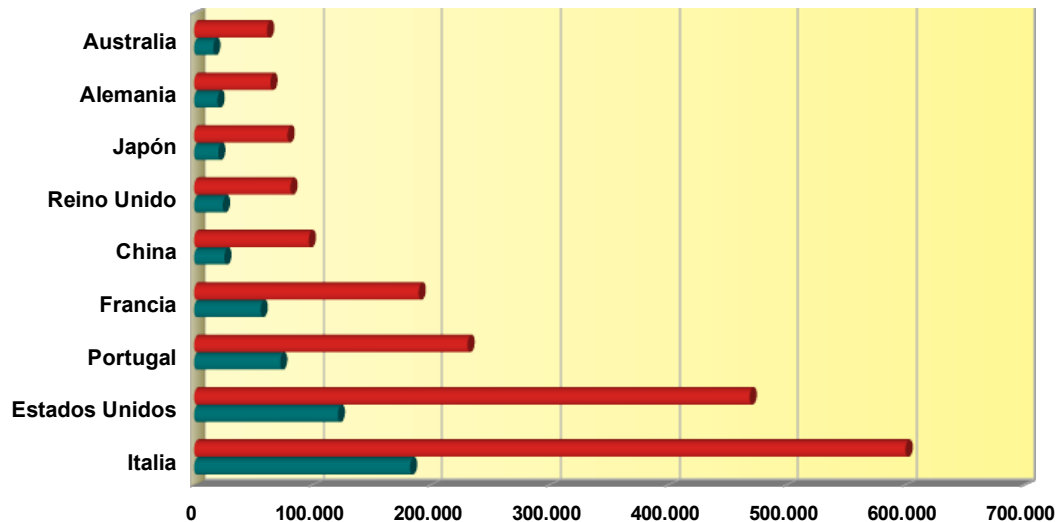


## Mercado del aceite de oliva

### Principales destinos del aceite de oliva desde Andalucía

Hasta el mes de julio de la campaña 2021/2022 se registraron 135 países a los que se exportó aceite de oliva desde Andalucía.

Italia fue el principal país de destino con el 27 % del total de aceite exportado, seguido de Estados Unidos (18 %), Portugal (11 %) y Francia (8 %).

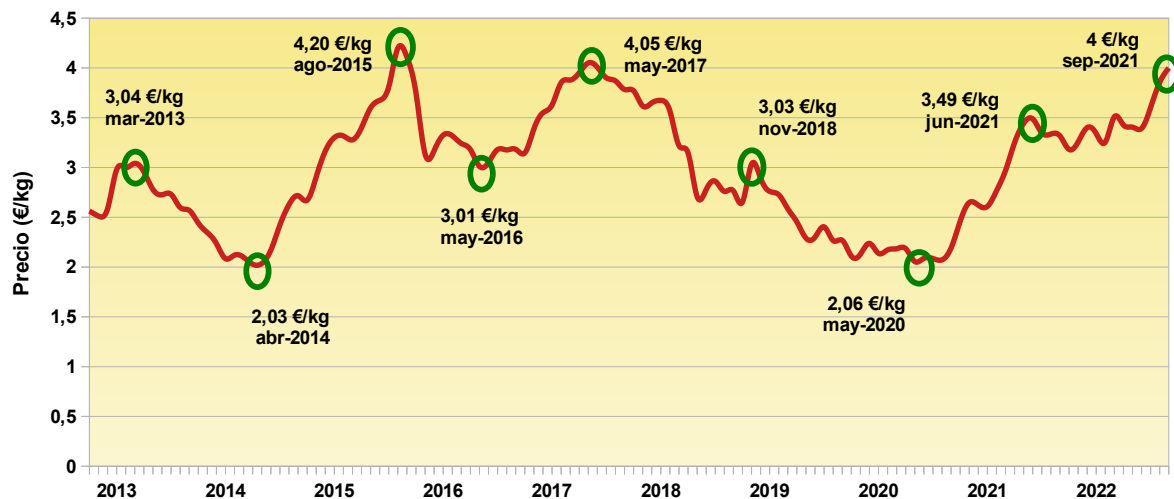


## Mercado del aceite de oliva

### Evolución del precio del aceite de oliva virgen extra en Andalucía

La campaña 2021/2022 destacó por un ascenso de los precios respecto a la media de las campañas anteriores, con un valor medio de 3,44 €/kg frente a 2,96 €/kg en la 2020/2021.

En septiembre de 2022 se alcanzó un precio medio del aceite de oliva virgen extra de 4 €/kg, siendo un 20,6 % mayor que en septiembre del año pasado.







## OBSERVATORIO DE PRECIOS Y MERCADOS

EN LA  
WEB



EN LA  
APP



- Equipo de **personal técnico cualificado**.
- **Informes periódicos** con producciones, incidencias, calidades y precios y una ficha con los datos básicos del sector.

### ACEITE DE OLIVA

- **102 entidades colaboradoras** en 2021/22 (almazaras privadas y sociedades cooperativas de primer y segundo grado), que comercializaron el **41% del aceite** andaluz aportando un total de 2.581 operaciones de venta en origen y 268 operaciones de venta directa al consumidor.
- Cuenta con un **CONVENIO DE COLABORACIÓN desde 2012 firmado por la CAPADR, FAECA e INFAOLIVA**.
- El convenio incluye, a petición del propio sector, un **control documental de las operaciones**:
  - Sin incidencias en el 90% de las operaciones comprobadas.
  - **Incidencias detectadas**: la mayoría han sido leves con pequeñas diferencias en precios (<0,01€/kg).

### ACEITUNA DE MESA

- Panel de colaboradores que en 2021 aportaron el **7,5% de la producción** andaluza de aceituna para entamar.
- Desde 2010 se realiza el **seguimiento de la campaña de verdeo**, contactando con Puestos, Cooperativas y entamadoras Industriales de todo el territorio de producción.

## Mercado del aceite de oliva

### Previsión de empleo en olivar de almazara

**Labores en campo**  
**13,8 mill. de jornales**

**Labores en recolección**  
**5 mill. de jornales**

**Otras Labores**  
**8,8 mill. de jornales**

En la campaña 2022-2023 se estima que en Andalucía se registren más de **13,8 millones de jornales** en todas las labores de campo asociadas al olivar de aceituna de almazara.

Las **labores de recolección** supondrán el **36,1 %** de todas las labores de campo (casi 5 millones de jornales).

En **Jaén** se prevén 1,7 millones de jornales en recolección, un 34,2 % del total de Andalucía. Adicionalmente se espera alcanzar 81.500 jornales en labores de molturación.

# Mercado de la aceituna de mesa

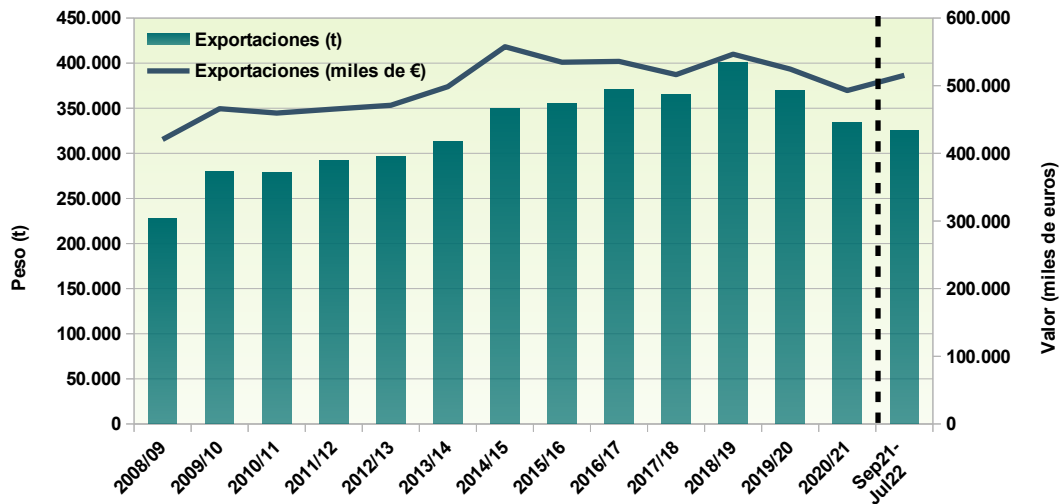
Consumo nacional, principales países  
productores, exportaciones e  
importaciones, actividad y empleo

## Mercado de la aceituna de mesa

### Evolución de las exportaciones de aceituna de mesa en Andalucía

En 2021/22 (\*) las exportaciones superaron los 325.200 toneladas de aceitunas preparadas o conservadas (515 mill. de €).

Andalucía se sitúa a la cabeza de las exportaciones de aceituna de mesa con el 68 % del total nacional.

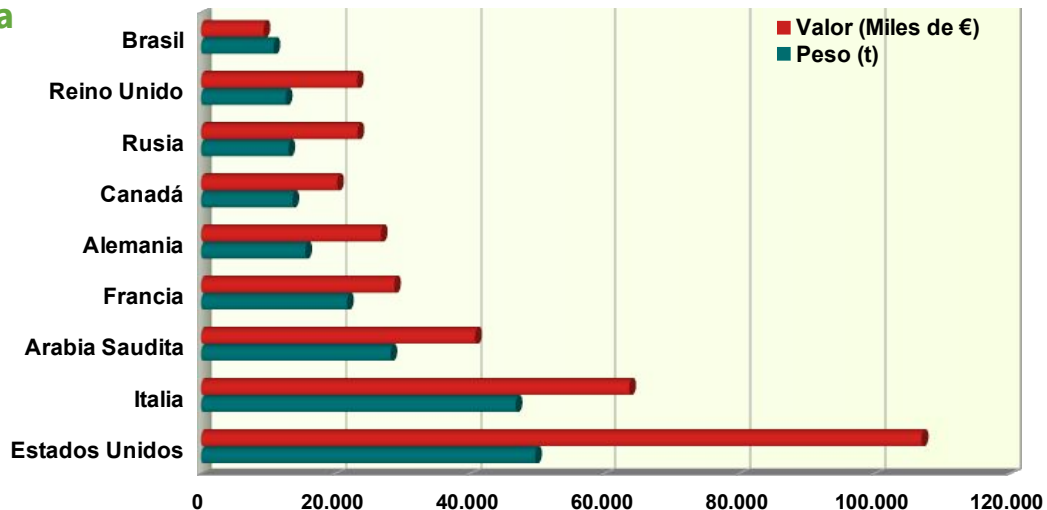


## Mercado de la aceituna de mesa

### Principales destinos de la aceituna de mesa desde Andalucía en la campaña 2021/2022

Hasta el mes de julio de la campaña 2021/2022 se registraron 126 países a los que se exportó aceituna de mesa desde Andalucía.

Estados Unidos fue el principal país de destino con el 15 % del total de aceituna exportada desde Andalucía, seguido de Italia (14 %), Arabia Saudita (9 %) y Francia (7 %).

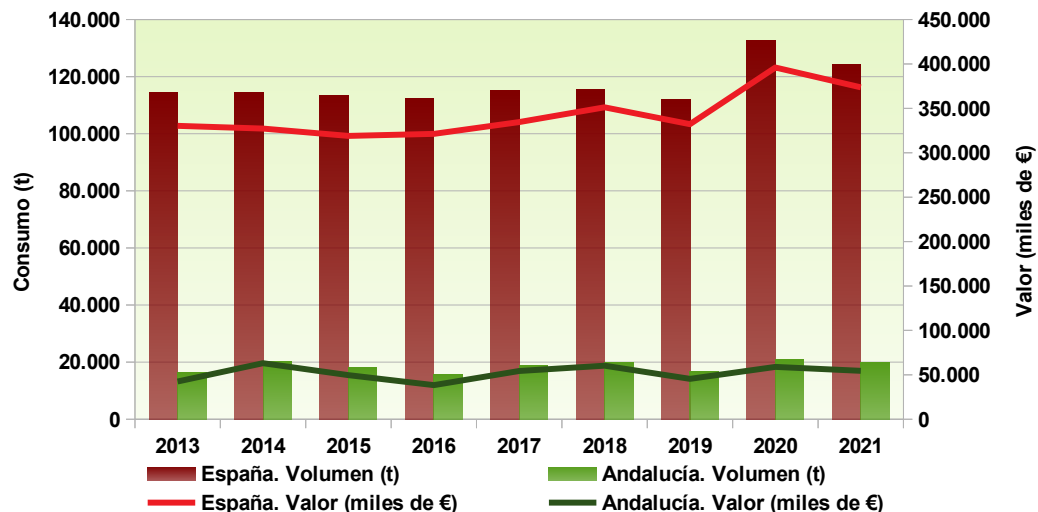


## Mercado de la aceituna de mesa

### Consumo de aceituna en los hogares

**España:** En 2021 se consumieron 124.187 t de aceituna de mesa, (374 mill. de euros), con un descenso del 6,5% respecto a 2020, aunque un 4,5% superior a la media de los últimos años. 2020 se caracterizó por un consumo sensiblemente mayor, consecuencia del cambio de hábitos por la pandemia.

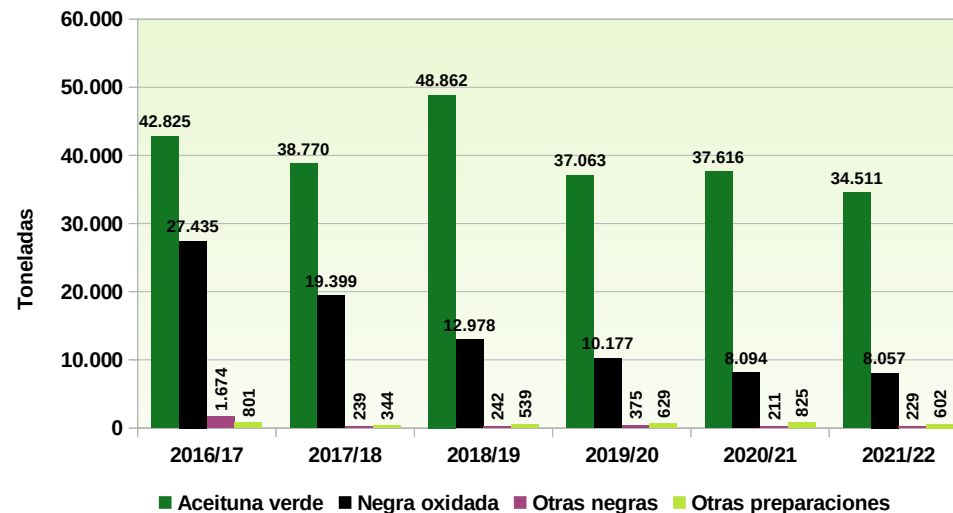
**Andalucía:** En 2021 se consumieron 19.678 t de aceituna de mesa (54,4 millones de euros), representando el 15,8% del total nacional, y con un descenso del 5,6% respecto a 2020.



## Mercado de la aceituna de mesa

### Importaciones de EEUU de aceituna de mesa española

Tras las medidas arancelarias de Estados Unidos a la aceituna de mesa española, las importaciones de este producto se han reducido una media de un 48,4 % en la aceituna negra, mientras que la aceituna verde ha descendido una media de 15,9 %.

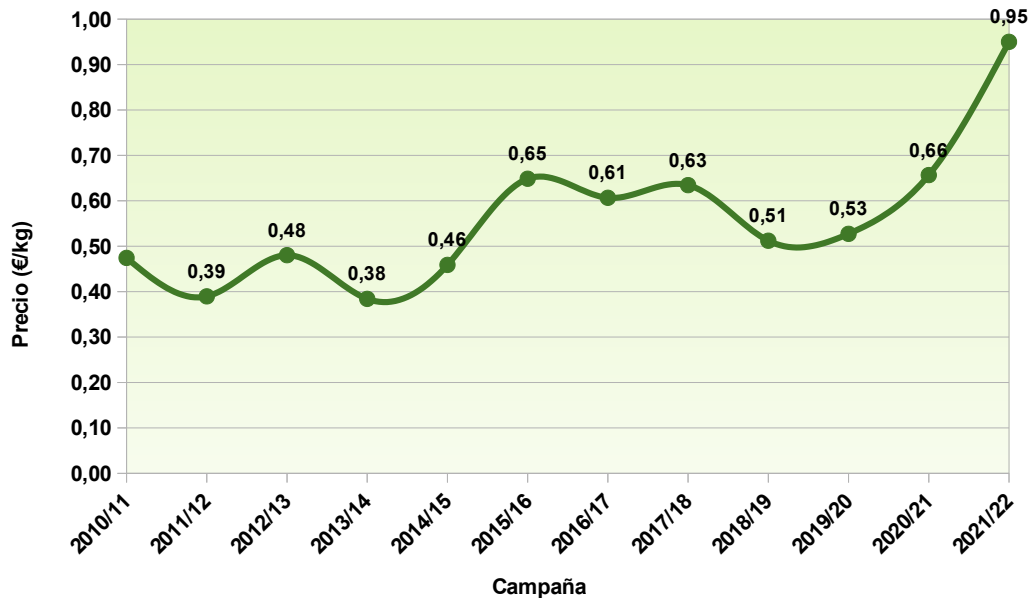


Preparación	2016/17	2017/18	2018/19	2019/20	2020/21	2021/22	Promedio campañas anteriores (16/17-20/21)	Var (%) 20/21-21/22	Var (%) Promedio-21/22
<b>Aceituna verde</b>	42.825	38.770	48.862	37.063	37.616	34.511	41.027	-8,3 %	-15,9 %
<b>Negra oxidada</b>	27.435	19.399	12.978	10.177	8.094	8.057	15.616	-0,5 %	-48,4 %
<b>Otras negras</b>	1.674	239	242	375	211	229	548	8,6 %	-58,2 %
<b>Otras preparaciones</b>	801	344	539	629	825	602	628	-27,1 %	-4,1 %
<b>Total Resultado</b>	<b>72.735</b>	<b>58.751</b>	<b>62.620</b>	<b>48.244</b>	<b>46.746</b>	<b>43.399</b>	<b>57.819</b>	<b>-7,2 %</b>	<b>-24,9 %</b>

## Mercado de la aceituna de mesa

### Evolución del precio de la aceituna de mesa en Andalucía

La campaña 2021/2022 alcanzó un precio medio en origen de la aceituna para mesa de **0,95 €/kg**, lo que supuso un 45 % más que la campaña anterior y un 63,1 % más que la media de las últimas 4 campañas.





## Mercado de la aceituna de mesa

### Previsión de empleo en olivar de mesa

**Labores en campo**  
**2,21 mill. de jornales**

**Labores en recolección**  
**1,71 mill. de jornales**

**Otras Labores**  
**501.000 jornales**

El empleo asociado a las labores de campo en el olivar de aceituna de mesa se estima en unos **2,21 millones de jornales**.

Las **labores de recolección** supondrán el **77,4 %** de todas las labores de campo (1,71 millones de jornales).

En **Sevilla** se estima superar los **1,78 millones de jornales**, representando el 80,3 % del total de Andalucía.

# Conclusiones

Principales conclusiones del aforo de  
producción de olivar para la campaña  
2022/2023

## Aforo de producción de olivar en Andalucía

### Conclusiones en olivar de almazara

Para la campaña 2022/2023 se estima una producción de aceite en torno a **587.000 t**, un descenso respecto a la campaña anterior del 49,1 %, valorándose como una producción baja.

La presente campaña se ha visto marcada por las altas temperaturas de final de primavera y verano y un importante **déficit hídrico**, agravado por las restricciones en las dotaciones de riego.

La superficie de **olivar ecológico** supone el 7,5 % del olivar total de almazara y se estima una producción de 16.700 t de aceite ecológico para esta campaña, un 42 % inferior a la campaña pasada.

En empleo, se espera una campaña que registrará unos **13,8 millones de jornales** en labores asociadas al cultivo, de los que un 36,1 % corresponderán a la recolección. En Jaén se prevén 1,7 millones de jornales en recolección.

El consumo en 2021 alcanzó valores similares a 2019, tras un año atípico en 2020 marcado por la pandemia. En cuanto a las exportaciones, España sigue siendo líder mundial, manteniendo la tendencia de los últimos años.

Se pone de manifiesto la necesidad de persistir en la concentración de la oferta, en la promoción exterior e interior del aceite de oliva andaluz, así como la diversificación y búsqueda de nuevos mercados.

---

## Aforo de producción de olivar en Andalucía

### Conclusiones en olivar de mesa

Para la campaña 2022/23 se estima una producción de aceituna para mesa de **366.488 t**, un 32,8 % inferior a la obtenida en la campaña pasada.

La presente campaña se ha caracterizado por las elevadas temperaturas durante la floración y cuajado y el importante déficit hídrico acumulado, unido a las restricciones en las zonas de riego.

En 2021 el volumen de aceituna de mesa consumido en los hogares se redujo un 4,5 % respecto a 2020, aunque se mantuvo por encima de la media de los últimos años.

En empleo, se espera que la campaña registre unos **2,21 millones de jornales** en labores de campo, incluida la recolección. Sevilla será la principal provincia generadora de empleo con 1,78 millones de jornales previstos.



**Junta de Andalucía**