

Boletín de presupuesto y género
Julio 2022



Edita: Consejería de Economía, Hacienda y Fondos Europeos. Junta de Andalucía.

Responsable de la edición: Secretaría General de Hacienda.

ÍNDICE

1.	NOTA SOBRE PRESUPUESTO Y GÉNERO	4
2.	SEGUIMIENTO PRESUPUESTARIO PROGRAMAS G+	5
3.	INDICADORES DE COYUNTURA	6
4.	INDICADORES ESTRUCTURALES	8
5.	ANEXO GRÁFICO	11
6.	NOTICIAS E INFORMES DE ECONOMÍA, PRESUPUESTO Y GÉNERO	15
	ANEXO DE DEFINICIONES Y FUENTES	18

Boletín de Presupuesto y Género n° 86.
Este boletín tiene una periodicidad mensual.

1. NOTA SOBRE PRESUPUESTO Y GÉNERO

Análisis de la Encuesta de Población Activa (EPA). Segundo trimestre de 2022.

Continúa bajando el paro, más para los hombres que para las mujeres

Baja por cuarto trimestre consecutivo el paro en Andalucía con respecto al mismo trimestre de 2021, en un 13,2% (-11,3% para las mujeres y -15,5% para los hombres), llegando a una cifra de 753.200 personas paradas, de las que el 55% son mujeres y el 45% hombres. Esta evolución determina una tasa de paro en Andalucía del 18,7% (22,3% la femenina y 15,6% la masculina), por encima de la del conjunto de España, cuya tasa se sitúa en el 12,5% (14,2% la femenina y 11% la masculina). El paro en España baja más que en Andalucía, un -17,6%, por sexo, un -17,9% entre las mujeres y un -17,3% entre los hombres, hasta la cifra de 2.919.400 personas paradas.

Sube también el empleo, en mayor medida para las mujeres

Por su parte el empleo aumenta anualmente por quinto trimestre, un 3,9%, y lo hace en mayor medida para las mujeres (5,7%) que para los hombres (2,6%), hasta un total de 3.278.500 personas, de las que un 44% son mujeres y un 56% hombres. La tasa de empleo andaluza se cifra en el 46,2%, con valores por sexo del 39,8% en mujeres y del 52,9% en hombres, y continúa por debajo de la nacional, que alcanza el 51,4% (46,3% y 56,7% en mujeres y hombres, respectivamente). El empleo en España llega a un total de 20.468.000 personas, de las que el 46,4% son mujeres y el 53,6% hombres, tras aumentar un 4% (4,7% el femenino y 3,5% el masculino).

Por sectores, en Andalucía sube el empleo en los servicios, un 6,4% (7,5% para mujeres y 5,3% para hombres), en la industria, un 1,1% (11,8% más en mujeres y -1,8% menos en hombres), y en la construcción, un 0,7% (sube para las mujeres un 32,8% y baja para los hombres un -2,1%). Desciende por su parte el empleo en agricultura, un -12,2% (-33,3% para las mujeres y -3,4% para los hombres).

Baja el autoempleo entre los hombres y sube entre las mujeres

En cuanto al tipo de situación laboral, el empleo por cuenta propia baja anualmente para el conjunto de la población andaluza (-1,9%), pero por sexo, sube entre las mujeres (1,4%) y desciende entre los hombres (-3,7%), llevando la tasa de autoempleo al 16,3% (menor para las mujeres, 13,2% que para los hombres, 18,7%). El número de personas asalariadas aumenta un 5,2% en conjunto, y por sexo, un 6,3% para las mujeres y un 4,4% para los hombres. Y atendiendo a la duración del contrato, el 70,2% son indefinidos y el 29,8%, temporales, determinando una tasa de temporalidad del 29,8%, 31,6% para las mujeres y 28,4% para los hombres. Por último, el empleo con jornada parcial baja un -1,6%, ligeramente más entre las mujeres (-1,7%) que entre los hombres (-1,2%), situando la tasa de empleo a tiempo parcial en el 14,3%, mayor para las mujeres, con un 23,6%, que para los hombres, con un 6,9%.

Sube la actividad, aunque solo para las mujeres, y también la inactividad, pero solo para los hombres

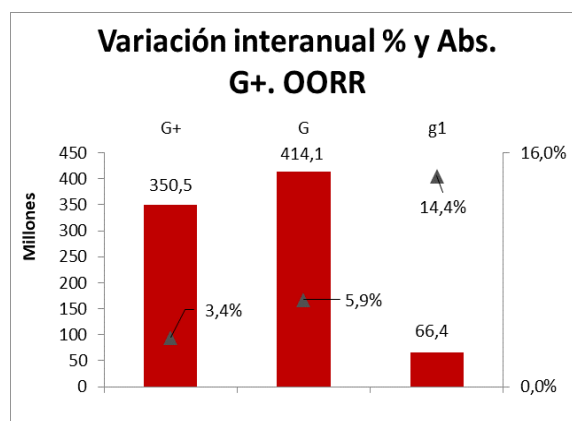
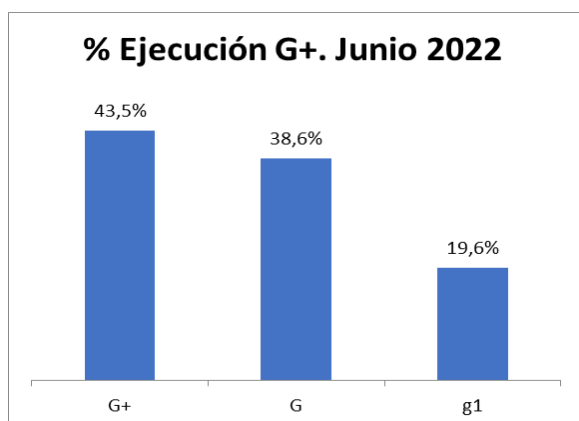
La actividad aumenta en Andalucía con respecto al año anterior, un 0,2%, debido a la subida de la actividad femenina, que aumenta un 1,3% mientras que la masculina baja un -0,7%. En cuanto a la inactividad, aumenta igualmente, un 1,4%, con divergencias por sexo, pues la femenina baja un -0,1%, y sube la masculina, un 3,6%. Por motivo de inactividad, aumenta la debida a estar estudiando, un 8,8%, 6% para las mujeres y 11,8% para los hombres; mientras que baja la motivada por estar recibiendo pensión de jubilación un -0,4%, al bajar entre las mujeres un -2,2%, mientras que sube entre los hombres, un 0,7%. Finalmente, la inactividad por dedicación a tareas del hogar baja un -5,1% (-4,1% en mujeres y -11% en hombres).

2. SEGUIMIENTO PRESUPUESTARIO PROGRAMAS G+

SEGUIMIENTO PRESUPUESTARIO G+ 2022 (euros)							jun-22
	Créd. Inicial	Modific. presupuestarias	Crédito definitivo	OORR	% Ejecución	% Evol Interanual OORR	Var. Abs Interanual OORR
G+	22.088.074.763	1.822.665.465	23.910.740.228	10.390.385.164	43,5%	3,4%	350.489.031
G	5.752.039.910	579.528.348	6.331.568.258	2.444.196.317	38,6%	5,9%	414.143.227
g1	2.433.044.298	728.320.038	3.161.364.336	620.685.983	19,6%	14,4%	66.358.136
Total general	30.273.158.971	3.130.513.851	33.403.672.822	13.455.267.464	40,3%	4,3%	830.990.393

El crédito definitivo alcanza en el mes de junio la cifra de 33.403,7 millones de euros, resultante de modificaciones presupuestarias sobre el crédito inicial por valor de 3.130,5 millones de euros. Si se analiza esta evolución en función de las categorías de programas que establece la Escala G+, atendiendo a su relevancia para la igualdad entre hombres y mujeres¹, se observa que, comparando crédito inicial y definitivo, los programas de mayor relevancia (G+) ven reducido ligeramente su peso en el total, del 73% al 71,6%, subiendo los de relevancia baja (g1), del 8% en el crédito inicial al 9,5% en el definitivo. Los programas de relevancia media-alta (G), mantienen su peso relativo, del 19%.

Por lo que respecta a la ejecución del Presupuesto, llega en mayo al 40,3%, con un reconocimiento de obligaciones de 13.455,3 millones de euros, lo que supone un 4,3% más en cuanto a la cifra de obligaciones reconocidas del mismo mes del año anterior, 831 millones de euros más. Los programas que se están ejecutando a mayor ritmo son los G+, cuya ejecución es del 43,5%, en correspondencia con obligaciones reconocidas por valor de 10.390,4 millones de euros, un 3,4% más que en 2021 (350,5 millones de euros más en términos absolutos). A continuación, los programas G registran una ejecución del 38,6%, con un reconocimiento de obligaciones de 2.444,2 millones de euros, un 5,9% más que el año anterior, o 414,1 millones de euros en términos absolutos. La tercera categoría de programas, los g1, se han ejecutado en mayo al 19,1%, con 620,7 millones de euros de obligaciones reconocidas, un 14,4% más que en 2021 (66,4 millones de euros más).



¹ Tipología de programas correspondiente a la Clasificación G+ según la cual todos los programas presupuestarios del Estado de Gastos del Presupuesto de la Comunidad Autónoma de Andalucía se clasifican en función de su importancia para avanzar en la igualdad de género, siendo g0 el asignado a los programas no dirigidos a personas y G+ el rango más elevado de responsabilidad.

3. INDICADORES DE COYUNTURA

* Variaciones interanuales en % sobre el mismo período del año anterior, salvo indicación en contra. Variaciones interanuales de tasas expresadas en puntos porcentuales. (Ver definiciones y fuentes en anexo 6)

1	Áreas / indicadores*	Andalucía			España			Período	Comentario
		Total	M	H	Total	M	H		
1.1	Población activa	0,2	1,3	-0,7	0,7	0,8	0,7	2T 22	Aumenta en términos interanuales la población activa, ligeramente más en España que en Andalucía, donde, por otra parte, solo sube entre las mujeres, descendiendo entre los hombres.
1.2	Tasa de actividad (valor)	56,8	51,2	62,6	58,7	54,0	63,7	2T 22	La tasa de actividad en España es 1,9 puntos más alta que en Andalucía. Para los hombres es mayor en ambos territorios, con una brecha de 11,4 puntos en Andalucía y 9,8 puntos en España.
1.3	Variación de la tasa de actividad	-0,3	0,4	-1,0	0,1	0,1	0,1	2T 22	Baja anualmente la tasa de actividad en Andalucía, debido al descenso de los hombres en activo, ya que sube para las mujeres. En España aumenta, sin diferencias por sexo.
1.4	Población ocupada	3,9	5,7	2,6	4,0	4,7	3,5	2T 22	Sube la ocupación con respecto al mismo trimestre de 2021, más para las mujeres que para los hombres, tanto en Andalucía como en España.
1.5	Agro	-12,2	-33,3	-3,4	-2,7	-16,3	2,1	2T 22	Baja en el año el empleo en la agricultura, especialmente en Andalucía. El descenso es llamativamente mayor para las mujeres, sobre todo en Andalucía. A nivel nacional, se incrementa el empleo masculino en el sector.
1.6	Industria	1,1	11,8	-1,8	4,2	11,1	1,7	2T 22	En la industria, aumenta la ocupación, en mayor medida en España que en Andalucía. Sube más para las mujeres, llegando en Andalucía incluso a bajar entre los hombres.
1.7	Construcción	0,7	32,8	-2,1	1,0	14,1	-0,3	2T 22	Sube ligeramente el empleo en la construcción con respecto a 2021, pero solo para las mujeres, bajando para los hombres tanto en Andalucía como en España.
1.8	Servicios	6,4	7,5	5,3	4,7	4,6	4,8	2T 22	El sector servicios es el que mayor crecimiento anual experimenta. En Andalucía sube más el empleo femenino, y en España, el masculino.
1.9	Tasa de empleo (valor)	46,2	39,8	52,9	51,4	46,3	56,7	2T 22	La tasa de empleo femenina sigue por debajo de la masculina, con brechas de 13,1 puntos en Andalucía y 10,4 puntos en España.
1.10	Variación de la tasa de empleo	1,4	1,9	0,9	1,8	1,6	1,7	2T 22	La tasa de empleo aumenta, ligeramente más en España que en Andalucía. Por sexo, aumenta más para las mujeres en Andalucía, y más para los hombres en España.
1.11	Trabajador/a por cuenta propia	-1,9	1,4	-3,7	0,0	1,7	-0,8	2T 22	Baja anualmente el empleo por cuenta propia en Andalucía y se mantiene en España, en ambos casos aumentando para las mujeres y descendiendo para los hombres.
1.12	Tasa de empleo por cuenta propia	16,3	13,2	18,7	15,4	11,6	18,6	2T 22	La tasa de empleo por cuenta propia es mayor para los hombres, tanto en Andalucía como en España, donde la brecha es mayor.
1.13	Variación tasa de empleo cuenta propia	-1,0	-0,6	-1,3	-0,6	-0,4	-0,9	2T 22	Baja la tasa de empleo por cuenta propia, más para los hombres que para las mujeres.
1.14	Asalariados/as	5,2	6,3	4,4	4,8	5,1	4,5	2T 22	Incremento anual del empleo asalariado, ligeramente mayor en Andalucía que en España, y en ambos casos de mayor intensidad para las mujeres.
1.15	Asalariados/as con contrato indefinido	10,0	10,0	10,0	8,7	9,2	8,2	2T 22	La contratación indefinida aumenta en comparación con el mismo periodo de 2021, 1,3 puntos más en Andalucía, donde no hay diferencias por sexo, que en España, donde aumenta más para las mujeres.
1.16	Asalariados/as con contrato temporal	-4,5	-0,9	-7,6	-6,8	-5,6	-8,1	2T 22	Baja el empleo temporal con respecto a 2021, en mayor medida en España que en Andalucía. Por sexo, baja más entre los hombres, sobre todo en Andalucía.
1.17	Tasa de temporalidad	29,8	31,6	28,4	22,3	24,8	19,9	2T 22	La tasa de temporalidad es más alta para las mujeres en Andalucía y España. Para el conjunto, en Andalucía es 7,5 puntos más alta que en España.
1.18	Variación de la tasa de temporalidad	-3,1	-2,3	-3,7	-2,8	-2,9	-2,7	2T 22	Descenso anual de la tasa de temporalidad, mayor para los hombres en Andalucía, y para las mujeres en España.

Áreas / indicadores*		Andalucía			España			Período	Comentario
		Total	M	H	Total	M	H		
1	Empleo								
1.19	Ocupación a tiempo completo	4,9	8,2	2,9	4,8	6,7	3,5	2T 22	Aumenta el empleo a tiempo completo, sobre todo para las mujeres.
1.20	Tasa de ocupación a tiempo completo (valor)	85,7	76,4	93,1	86,2	78,2	93,2	2T 22	La tasa de ocupación a tiempo completo es mucho mayor entre los hombres, para los que se sitúa por encima del 90%, que para las mujeres, en Andalucía y España.
1.21	Variación de la tasa de ocupación a tiempo completo	0,8	1,8	0,3	0,6	1,4	0,1	2T 22	Aumenta la tasa de ocupación a tiempo completo, en mayor medida para las mujeres..
1.22	Ocupación a tiempo parcial	-1,6	-1,7	-1,2	-0,6	-1,6	2,4	2T 22	Baja con respecto a 2021 la ocupación a tiempo parcial, más en Andalucía que en España. La bajada es más fuerte para las mujeres. A nivel nacional, sube para los hombres.
1.23	Tasa de ocupación a tiempo parcial (valor)	14,3	23,6	6,9	13,8	21,8	6,8	2T 22	La tasa de ocupación a tiempo parcial es 16,7 puntos mayor para las mujeres en Andalucía, y 15 puntos en España.
1.24	Variación de la tasa de ocupación a tiempo parcial	-0,8	-1,8	-0,3	-0,6	-1,4	-0,1	2T 22	Desciende con respecto a 2021 la tasa de ocupación a tiempo parcial.
1.25	Población parada	-13,2	-11,3	-15,5	-17,6	-17,9	-17,3	2T 22	Baja el paro por cuarto trimestre consecutivo, con un mayor descenso en España que en Andalucía. Por sexo, en Andalucía desciende más para los hombres, y en España, para las mujeres.
1.26	Tasa de paro (valor)	18,7	22,3	15,6	12,5	14,2	11,0	2T 22	La tasa de paro es más alta para las mujeres, y la brecha es mayor en Andalucía que en España. Para el conjunto de la población, la tasa Andaluza supera a la española en 6,5 puntos porcentuales.
1.27	Variación de la tasa de paro	-2,9	-3,2	-2,7	-2,8	-3,2	-2,4	2T 22	Disminuye la tasa de paro en comparación con el mismo trimestre de 2021, en mayor medida la femenina que la masculina.
1.28	Parados/as que buscan primer empleo	-26,4	-30,0	-22,2	-18,7	-15,1	-22,4	2T 22	Importante disminución anual del número de personas desempleadas que buscan su primer empleo, mayor en Andalucía que en España. Mientras que en Andalucía baja más esta situación para las mujeres, en España desciende más para los hombres.
1.29	Parados/as larga duración (> 2 años)	-8,0	-7,2	-9,1	1,8	2,8	0,4	2T 22	El desempleo de larga duración baja interanualmente en Andalucía, más para los hombres que para las mujeres, mientras que sube en España, sobre todo el femenino.
1.30	Población inactiva	1,4	-0,1	3,6	0,2	0,2	0,1	2T 22	Aumenta en comparación con 2021 la población inactiva en el segundo trimestre del año, en mayor medida en Andalucía que en España. En Andalucía, baja ligeramente entre las mujeres, sin conseguir marcar la tendencia del conjunto.
1.31	Por motivos de estudio	8,8	6,0	11,8	4,0	4,4	3,6	2T 22	Aumento interanual del número de personas inactivas por estar estudiando, mayor para las mujeres en España, y para los hombres en Andalucía.
1.32	Por jubilación	-0,4	-2,2	0,7	2,2	3,2	1,5	2T 22	Incremento anual del número de personas inactivas por estar jubiladas en España, mayor entre las mujeres, y descenso en Andalucía, debido a la disminución de este motivo de inactividad entre para las mujeres, ya que aumenta entre los hombres.
1.33	Por labores del hogar	-5,1	-4,1	-11,0	-2,0	-1,1	-8,0	2T 22	La inactividad por dedicación a tareas del hogar baja, sobre todo para los hombres.
1.34	Paro registrado	-14,8	-13,5	-16,7	-20,3	-18,8	-22,5	JUN 22	Decimocuarto mes de bajada del paro en términos interanuales, más intensa en España que en Andalucía. El descenso es mayor para los hombres.
1.35	Contratos registrados	-6,1	-5,2	-6,8	-1,6	0,3	-3,2	JUN 22	El número de personas contratadas en junio baja con respecto al mismo mes de 2021, más intensamente en Andalucía que en el conjunto nacional. En España, sube para los hombres.
1.36	Indefinidos	663,1	607,2	704,8	353,3	343,7	360,7	JUN 22	Fuerte incremento anual del número de contrataciones indefinidas con respecto al año anterior, que en Andalucía casi dobla al de España. En ambos territorios el aumento para los hombres es mayor que para las mujeres.
1.37	Temporales	-43,0	-38,1	-46,7	-39,4	-35,0	-43,0	JUN 22	Baja la contratación temporal, sobre todo para los hombres.
1.38	Variación tasa de temporalidad en contratos registrados	-37,2	-33,0	-40,6	-34,7	-31,9	-37,0	JUN 22	La tasa de temporalidad desciende interanualmente de manera importante. Esta bajada es mayor para los hombres.
1.39	Afiliaciones SS	4,0	5,1	3,1	2,2	3,9	0,7	JUN 22	Subida anual del número de personas registradas en alta el último día del mes en la Seguridad Social, mayor en Andalucía que en España, y más intensa para las mujeres en ambos casos.

4. INDICADORES ESTRUCTURALES

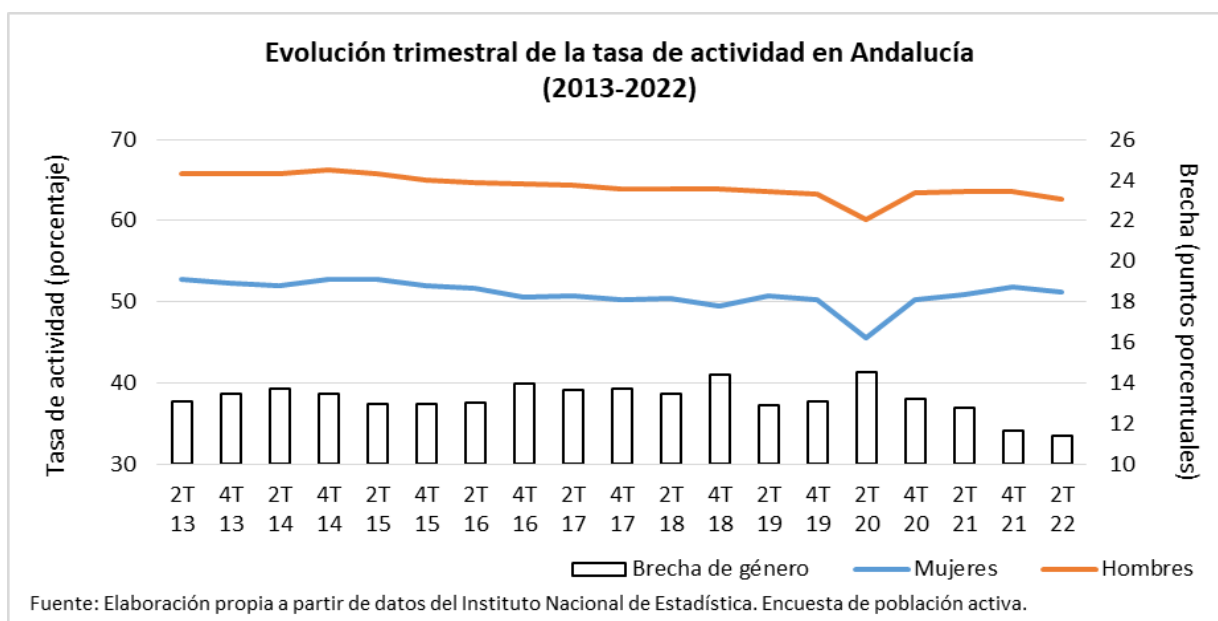
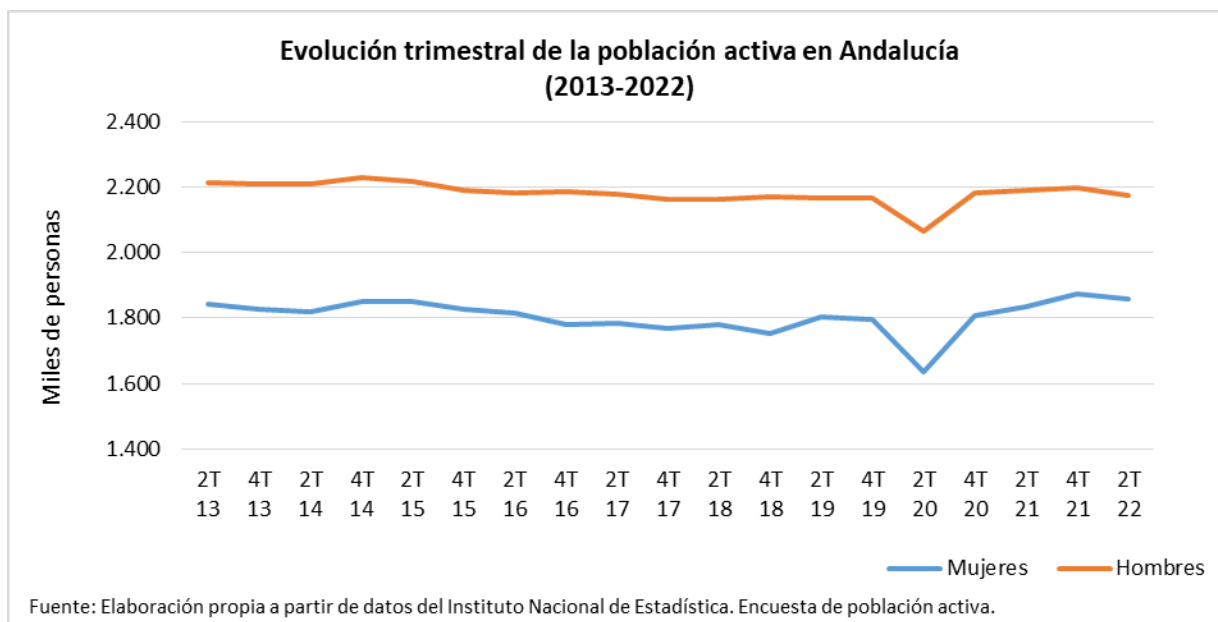
* Datos en porcentaje del total de la población, salvo otra indicación (Ver definición y fuentes en anexo 6)

Áreas / indicadores*		Andalucía		España		UE		Período
		M	H	M	H	M	H	
1	Demografía							
1.1	Población	50,7	49,3	51,0	49,0	51,1	48,9	2021
1.2	Índice coyuntural de fecundidad (nº de descendientes por mujer)	1,3		1,2		1,5		2020
1.3	Edad media de la maternidad (años)	31,8		32,3		31,0		2020
2	Empleo, protección social y conciliación de la vida laboral, personal y/o familiar							
2.1	Población activa	45,6	54,4	47,2	52,8	46,3	53,7	2021
2.2	Tasa de actividad (%)	50,9	63,5	53,7	63,6	51,3	63,3	2021
2.3	Población ocupada	43,4	56,6	46,1	53,9	46,1	53,9	2021
2.4	Agro	27,0	73,0	23,9	76,1			2021
2.5	Industria	21,8	78,2	26,2	73,8			2021
2.6	Construcción	7,8	92,2	9,6	90,4			2021
2.7	Servicios	51,3	48,7	54,1	45,9			2021
2.8	Tasa de empleo (%)	37,9	51,7	44,8	55,3	47,5	59,0	2021
2.9	Trabajador/a por cuenta propia	34,0	66,0	34,3	65,7	32,3	67,7	2021
2.10	Asalariados/as	45,3	54,6	48,4	51,6	48,2	51,8	2021
2.11	Ocupación a tiempo completo	38,2	61,8	41,5	58,5	39,9	60,1	2021
2.12	Tasa de ocupación a tiempo completo (% /Total ocupación)	75,1	93,3	77,6	93,5	70,5	90,7	2021
2.13	Ocupación a tiempo parcial	74,0	26,0	74,7	25,3	73,1	26,9	2021
2.14	Tasa de ocupación a tiempo parcial (% /Total ocupación)	25,0	6,7	22,4	6,6	29,4	9,3	2021
2.15	Población parada	53,6	46,4	53,4	46,6	48,5	51,5	2021
2.16	Tasa de paro (%)	25,5	18,5	16,7	13,1	7,4	6,8	2021
2.17	Parados/as que buscan primer empleo	51,4	48,6	52,6	47,4			2021
2.18	Parados/as larga duración (> 2 años)	60,0	40,0	58,1	41,9			2021
2.19	Población inactiva	58,4	41,6	57,3	42,7	58,5	41,5	2021
2.20	Estudiante	52,3	47,7	51,9	48,1			2021
2.21	Jubilado/a	36,7	63,3	38,9	61,1			2021
2.22	Labores del hogar	87,4	12,6	87,0	13,0			2021
2.23	Paro registrado	58,9	41,1	58,4	41,6			2021
2.24	Contratos registrados	41,2	58,8	44,5	55,5			2021
2.25	Contratos indefinidos	41,4	58,6	44,2	55,8			2021
2.26	Contratos temporales	41,2	58,8	44,6	55,4			2021
2.27	Afiliación a la SS	46,4	53,6	46,6	53,4			2021

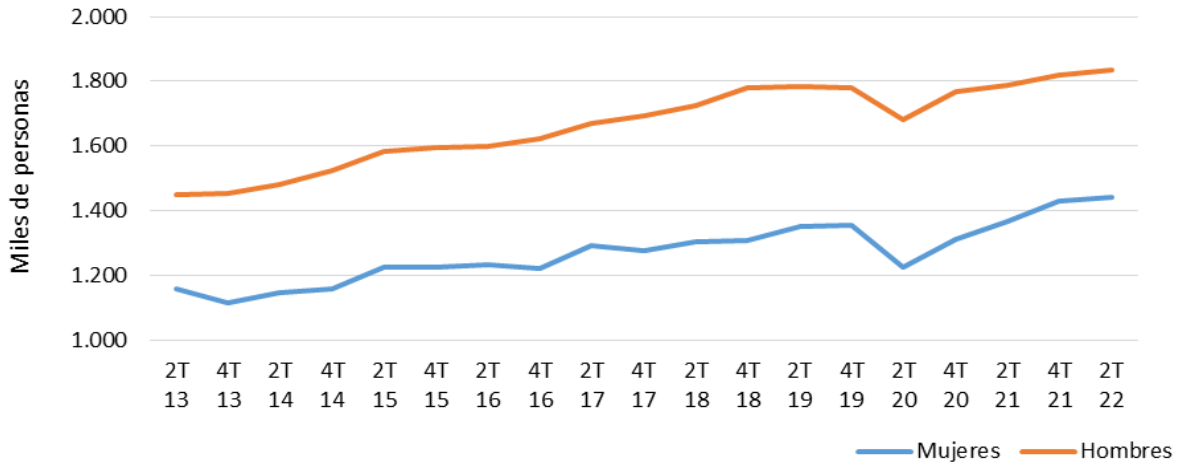
Áreas / indicadores*		Andalucía		España		UE		Período
		M	H	M	H	M	H	
2	Empleo, protección social y conciliación de la vida laboral, personal y/o familiar							
2.28	Estructura salarial: Ganancia media anual (euros)	19.391,5	24.527,7	21.011,9	26.738,2			2019
2.29	Estructura salarial: Ganancia media hora (euros)	13,8	15,2	14,9	16,6			2019
2.30	Brecha salarial (%)	9,5		10,3				2019
3	Educación							
3.1	Tasa de abandono educativo temprano (%)	16,8	26,7	11,6	20,2	8,0	11,8	2020
3.2	Matrículas universitarias de grado (1º y 2º ciclo)	55,8	44,2	55,6	44,4			2020
3.3	Egresados/as universitarios de grado (1º y 2º ciclo)	61,2	38,8	59,8	40,2			2020
3.4	Matrículas universidad masters	56,3	43,7	55,6	44,4			2020
3.5	Egresados/as universidad masters	60,1	39,9	58,9	41,1			2020
3.6	Tesis doctorales	47,6	52,4	48,6	51,4			2020
3.7	Catedráticos/as de universidad	23,5	76,5	24,9	75,1			2020
4	Ciencia y Tecnología							
4.1	Personas que han comprado alguna vez por internet en los últimos tres meses (% sobre población de cada sexo)	49,9	50,6	53,4	54,3			2020
5	Salud							
5.1	Esperanza de vida al nacer (años)	84,3	78,9	85,1	79,6	83,2	77,5	2020
5.2	Esperanza de vida a los 65 años (años)	21,6	18,0	22,3	18,4	21,0	17,4	2020
5.3	Tasa de mortalidad infantil (‰)	2,6	3,3	2,5	2,8			2020
5.4	Incidencia IVEs (‰)	10,9		10,3				2020
5.5	Casos acumulados de VIH-SIDA	17,3	82,7	20,3	79,7			2020
5.6	Población que percibe su estado de salud como buena o muy buena (%)	74,1	82,7	71,9	79,3			2020
5.7	Casos COVID 19 confirmados (PDI) en Andalucía en personas de 60 años o más	55,4%	44,6%					24/05/2022
5.8	Fallecidos por COVID 19 en Andalucía en personas de 60 años o más	44,8%	55,2%					24/05/2022
5.9	Tasa de mortalidad por COVID 19 en Andalucía (tasa por 100.000) en personas de 60 años o más	634,3	565,5					24/05/2022
6	Violencia de género							
6.1	Denuncias por violencia de género (tasa por millón)	9.062		7.787				2021
6.2	Mujeres asesinadas por violencia de género (tasa por millón)	2,2		2,1				2021
6.3	Mujeres asesinadas por violencia de género (nº)	8		44				2021

Áreas / indicadores*		Andalucía		España		UE		Período
		M	H	M	H	M	H	
7	Podery toma de decisiones							
7.1	Com posición de Parlam entos Autonóm icos	45,9	54,1	47,0	53,0			2021
7.2	Alcaldías	24,1	75,9	22,2	77,8			2021
7.3	Gobiernos autonóm icos	42,9	57,1	43,8	56,2			2021
8	Vulnerabilidad y múltiple discriminación							
8.1	Tasa de riesgo de pobreza o exclusión social (%)	27,9	26,9	27,2	25,6	22,8	21,1	2020
8.2	Personas con certificado discapacidad	43,6	56,5	45,5	54,5			2020
9	Deportes							
9.1	Licencias federativas	18,2	81,8	23,5	76,5			2020

5. ANEXO GRÁFICO

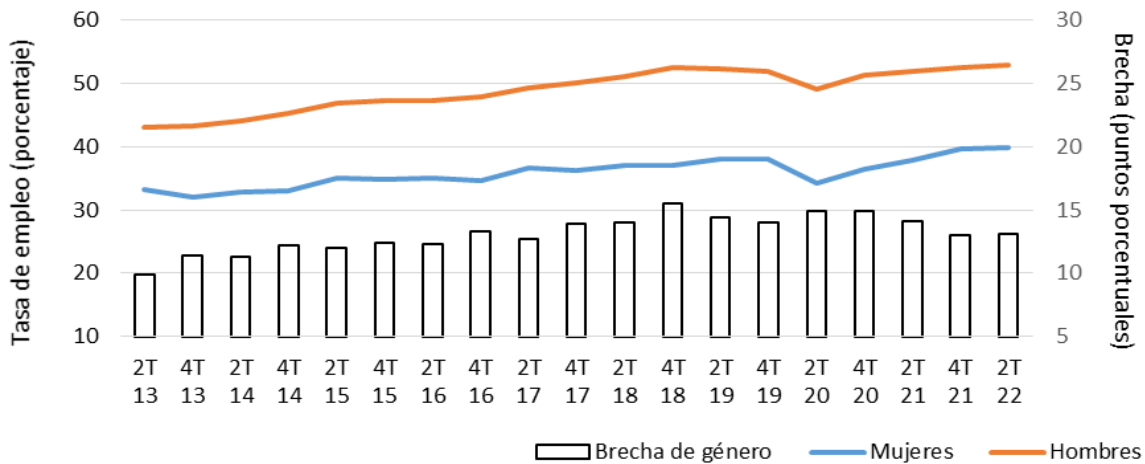


Evolución trimestral de la población ocupada en Andalucía (2013-2022)

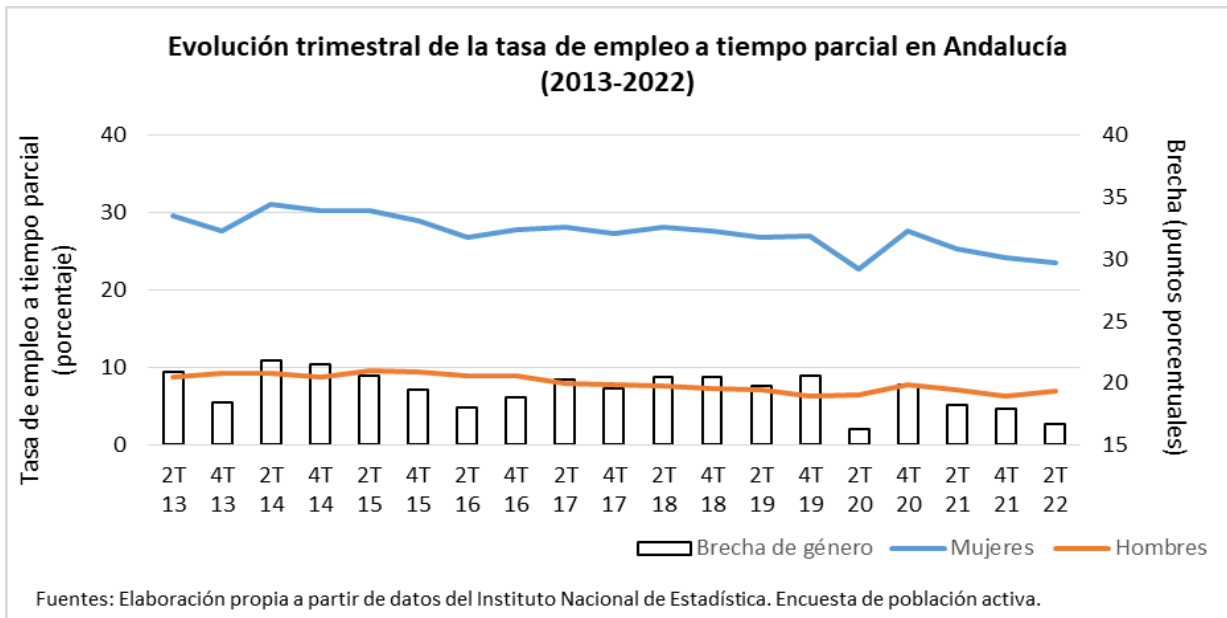
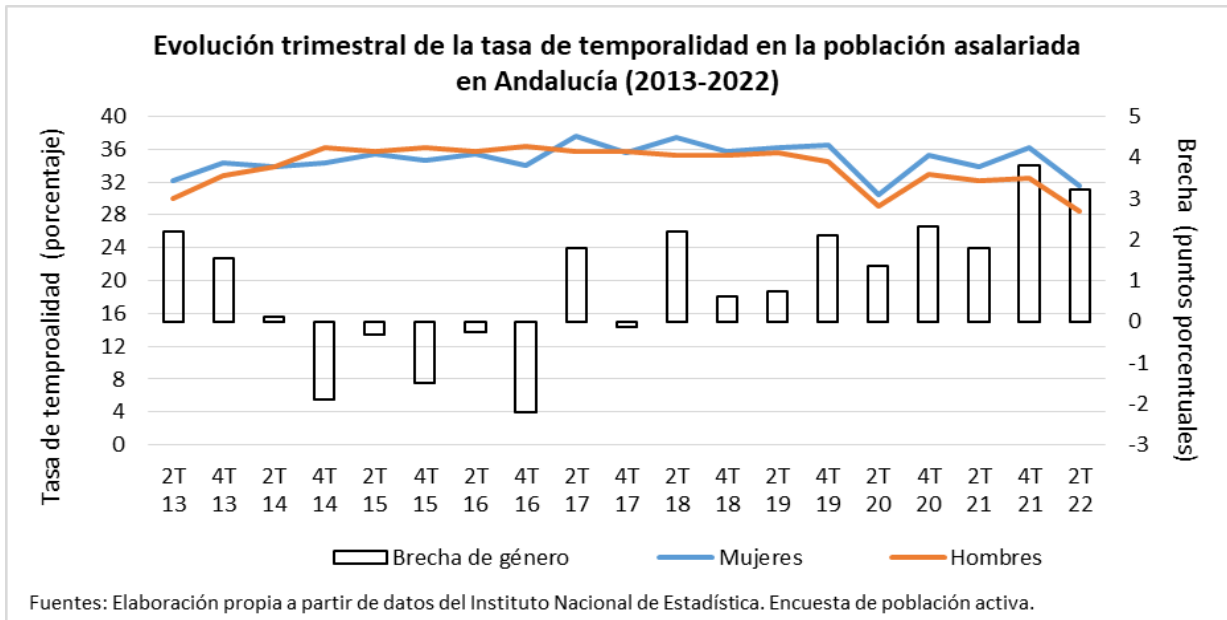


Fuente: Elaboración propia a partir de datos del Instituto Nacional de Estadística. Encuesta de población activa.

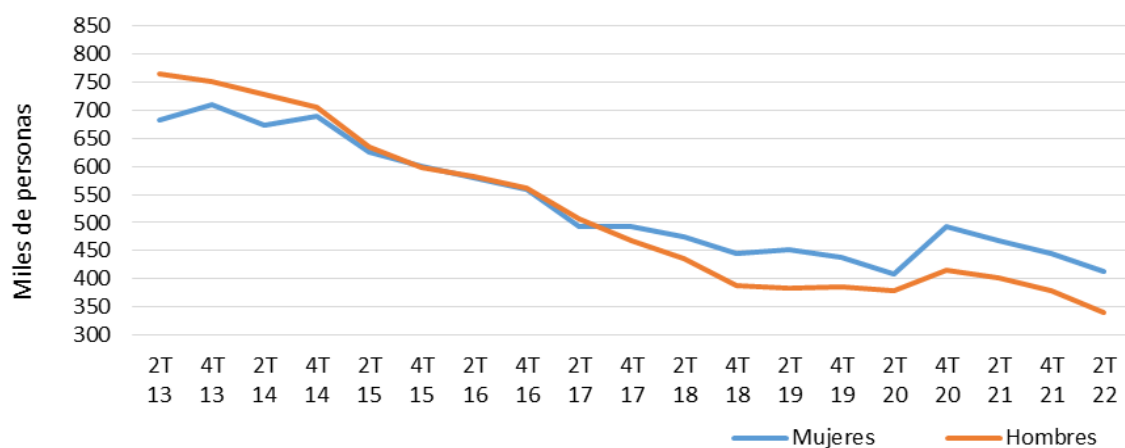
Evolución trimestral de la tasa de empleo en Andalucía (2013-2022)



Fuente: Elaboración propia a partir de datos del Instituto Nacional de Estadística. Encuesta de población activa.

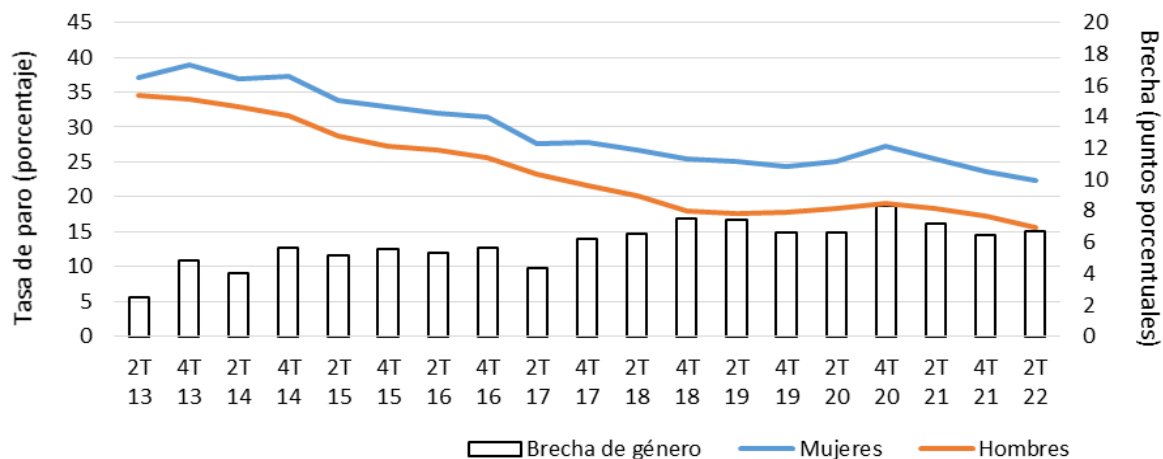


Evolución trimestral de la población parada en Andalucía (2013-2022)



Fuente: Elaboración propia a partir de datos del Instituto Nacional de Estadística. Encuesta de población activa.

Evolución trimestral de la tasa de paro en Andalucía (2013-2022)



Fuente: Elaboración propia a partir de datos del Instituto Nacional de Estadística. Encuesta de población activa.

6. NOTICIAS E INFORMES DE ECONOMÍA, PRESUPUESTO Y GÉNERO

NOTICIAS

Andalucía

La Junta de Andalucía impulsará un plan para la natalidad y aprobará este año uno integral contra la violencia de género

El ya presidente de la Junta de Andalucía, Juanma Moreno, ha señalado en su discurso de investidura promover un plan andaluz para impulsar la natalidad, así como aprobar este mismo año un plan integral contra la violencia de género. Moreno se ha comprometido a que, en los próximos años, "la conciliación familiar sea una política transversal del Gobierno andaluz, acorde con la nueva realidad social en la que las familias necesitan apoyo en el cuidado de sus hijos, de sus mayores y de las personas dependientes". Además, ha trasladado su voluntad de "contribuir a impulsar la natalidad, porque Andalucía no puede eludir la respuesta al reto demográfico de nuestra sociedad", según ha abundado antes de aludir al "Plan Andaluz de Natalidad" que "se incorporará como una línea específica en el Plan de Familias de Andalucía".

En el ámbito de la violencia de género, ha anunciado que, "este mismo año, aprobaremos el Plan Integral de Sensibilización y Prevención contra la Violencia de Género", y ha señalado el "compromiso firme de Andalucía con el Pacto de Estado, cuyos fondos hemos ejecutado al 100% en los últimos años", según ha puesto de relieve antes de concluir que "todos tenemos que trabajar y unir fuerzas para erradicar esta lacra que afecta a toda la sociedad".
<https://www.pressdigital.es/articulo/politica/2022-07-20/3832369-moreno-impulsara-plan-natalidad-aprobara-ano-integral-contra-violencia-genero>

La presencia de mujeres en informativos de televisiones públicas andaluzas alcanza la mayor cota desde 2009

El Consejo Audiovisual de Andalucía (CAA) ha constatado durante el pasado año 2021 un aumento de la presencia de mujeres en los informativos de las televisiones públicas andaluzas, que sube algo más de un punto, hasta situarse en el 37,7%, en cuanto al número de intervenciones, y tres puntos en la duración de las mismas hasta alcanzar el 36,3%. Son las cifras más altas de todo el periodo estudiado por el CAA (2009-2021), según ha puesto de relieve el Consejo que también ha destacado que estos datos recuperan la tendencia al alza iniciada en años anteriores, que se vio frenada en 2020 como consecuencia de la cobertura de la pandemia de la Covid-19, en la que los principales responsables políticos y sanitarios fueron hombres.

Según explican desde el CAA, también hay diferencia por sexo en la duración de las intervenciones dado que las intervenciones masculinas son más largas, con un promedio de 25,2 segundos en 2021, frente a los 23,6 segundos de las femeninas. Este contraste se explica también por el elevado número de mujeres que intervienen sin identificar en noticias de sociedad y sucesos, donde los tiempos de palabra suelen ser más cortos, según abunda el Consejo, que sostiene que de ahí "la importancia de que cada vez haya menos mujeres sin identificar en los informativos".

<https://www.europapress.es/andalucia/noticia-presencia-mujeres-informativos-televisiones-publicas-andaluzas-alcanza-mayor-cota-2009-cao-20220704124716.html>

El IAM forma a más de 700 profesionales sobre violencia de género, trata y agresiones sexuales

La Consejería de Igualdad, Políticas Sociales y Conciliación, a través del Instituto Andaluz de la Mujer (IAM), ha ofrecido formación específica y especializada al personal técnico de los Centros Provinciales de la Mujer, los Centros Municipales de Información a la Mujer (CMIM) y profesionales de los ámbitos de la salud, justicia, educación o las fuerzas de seguridad para la mejora de la atención a las mujeres víctimas de trata, la asistencia a mujeres víctimas de violencia sexual y la detección precoz de la violencia de género en menores. En los tres cursos, realizados en modalidad presencial y online, han participado más de 700 personas de todas las provincias andaluzas durante los meses de mayo y junio. Estos talleres forman parte del plan de formación continua del Instituto Andaluz de la Mujer que tienen el objetivo de mejorar y perfeccionar la asistencia a las víctimas de violencias machistas, así como la coordinación entre las distintas administraciones e instituciones.

<http://juntadeandalucia.es/presidencia/portavoz/social/173652/Formacion/prevencion/violenciadegenero/tratadepersonas/explotacionsexual/agresionsexual/InstitutoAndaluzdeMujerIAM/Andalucia/JuntadeAndalucia>

España y comunidades autónomas

El ayuntamiento de Valencia ampliará los presupuestos con perspectiva de género en todos los servicios municipales

La Junta de Gobierno Local va a aprobar la aplicación del enfoque de género en los presupuestos de los 78 servicios gestores del Ayuntamiento. Con esta medida se pretende velar para que el dinero municipal que se invierte desde estos departamentos no amplíe la brecha de desigualdad de género. De esta forma, se incluirá el impacto de género en las partidas para conseguir “la igualdad real y cumplir los compromisos del gobierno municipal en esta materia de una manera efectiva”. La experiencia de presupuesto con enfoque de género comenzó en los ejercicios 2017 y 2018 con la formación del personal municipal, y se elaboró un primer informe del presupuesto municipal con enfoque de género en el año 2019 analizando siete servicios municipales como experiencia piloto. En los años siguientes, se continuó con la formación específica y se unieron a la experiencia un total de once servicios en el año 2020; veinte, en el año 2021, y veintidós, en el año 2022, para pasar a 78 en 2023.

https://www.elperiodic.com/valencia/valencia-ampliara-presupuestos-perspectiva-genero-todos-servicios-municipales_836232

Internacional

Puesta en marcha de Directiva de transparencia salarial en la Unión Europea

El Parlamento de la Unión Europea ha decidido iniciar negociaciones con los gobiernos de la UE sobre una propuesta de la Comisión para una Directiva de transparencia salarial. El mandato del Parlamento tiene como objetivo obligar a las empresas a informar sobre la brecha salarial de género, prohibir el secreto salarial en los contratos de trabajo y desarrollar un plan de acción de género cuando la brecha salarial sea superior al 2,5%. Finalmente, las empresas de la UE con al menos 50 empleados deben ser totalmente transparentes con respecto a los salarios, y los eurodiputados quieren que aborden cualquier posible brecha salarial de género.

<https://www.europarl.europa.eu/committees/en/product/product-details/20220706CAN66529>

INFORMES

Pobreza de las mujeres en Europa. Resolución del Parlamento Europeo (2021/2170(INI)). Parlamento Europeo, 2022

Según Eurostat, hay actualmente 64,6 millones de mujeres y 57,6 millones de hombres en situación de pobreza en los Estados miembros, lo que demuestra que el impacto de la pobreza en las mujeres y los hombres es diferente. En este informe se pide a la Comisión que elabore una ambiciosa estrategia europea de lucha contra la pobreza para 2030 con objetivos concretos de reducción de la pobreza y se centre en acabar con la pobreza de las mujeres y en romper el ciclo intergeneracional del riesgo de pobreza. También subraya que la pobreza de las mujeres también debe analizarse con una perspectiva interseccional, que implica un análisis sensible al género que tenga en cuenta formas interseccionales de discriminación basadas en características como la situación socioeconómica, la migración, el origen étnico, la edad, la orientación sexual, la identidad de género y la expresión de género, y solicita a los Estados miembros que se sirvan de esta información para afrontar mejor los desafíos específicos de cada país y elaborar los planes de recuperación nacionales, así como para mejorar las sinergias entre los diferentes paquetes, fondos y políticas.

https://www.europarl.europa.eu/doceo/document/A-9-2022-0194_ES.pdf

Diferencias salariales entre hombres y mujeres en el sector sanitario y asistencial: Un análisis global en la era de la COVID-19. ILO, 2022

The gender pay gap in the health and care sector: A global analysis in the time of COVID-19

A pesar del alto grado de feminización en el sector de la salud y asistencial, se observan desigualdades de género, incluso con respecto a la remuneración. Este es el primer informe de su tipo: se trata de un análisis de la brecha salarial de género a nivel mundial y sectorial para el cual se han utilizado datos de 54 países, que en conjunto representan alrededor del 40% de los trabajadores asalariados del sector en todo el mundo. Sobre la base de estimaciones mundiales ponderadas, el informe revela que la brecha salarial de género en el sector de la salud y asistencial oscila aproximadamente entre el 15% (en el caso de los salarios medios por hora) y el 24% (en el caso de los salarios mensuales medios).

https://www.ilo.org/wcmsp5/groups/public/---dgreports/---dcomm/---publ/documents/publication/wcms_850909.pdf

Informe Global de Brecha de Género 2022. Foro Económico Mundial, 2022

Global Gender Gap Report 2022

La paridad entre hombres y mujeres en los campos económico, político, educativo y sanitario continúa avanzando en el mundo, aunque a un ritmo demasiado lento, según el nuevo informe sobre la brecha de género del Foro Económico Mundial (WEF), que calcula que al ritmo actual harán falta 132 años para cerrarla. El estudio, que la institución organizadora del Foro de Davos elabora anualmente desde hace 16 años, indica leves progresos con respecto a 2021, año en el que el tiempo calculado para acabar con la brecha era de 136 años, aunque insuficientes. El índice global de brecha de género, en el que un porcentaje del 100% significaría paridad total entre géneros y un 0% disparidad completa, se sitúa en 2022 en el 68,1%.

Islandia es, por decimotercer año consecutivo, el país con mayor igualdad de género en el mundo, seguido por otras dos naciones nórdicas (Finlandia y Noruega) y a continuación por Nueva Zelanda, Suecia, Ruanda, Nicaragua, Namibia, Irlanda y Alemania. España ocupa el puesto 17 de una lista de 146.

https://www3.weforum.org/docs/WEF_GGGR_2022.pdf

ANEXO DE DEFINICIONES Y FUENTES

INDICADOR	DEFINICIÓN
Población residente	Personas que en la fecha de referencia tienen establecida su residencia habitual en un determinado ámbito geográfico.
Índice coyuntural de fecundidad o número de descendientes por mujer	Suma de las tasas de fecundidad por edad extendida a todas las edades fértiles (de 15 a 49 años).
Edad media a la maternidad	Media ponderada de las edades a la maternidad, siendo los coeficientes de ponderación las tasas específicas de fecundidad por edad.
Población inactiva	Personas de 16 o más años, no clasificadas como ocupadas ni paradas ni población contada aparte durante la semana de referencia de la encuesta (EPA).
Población activa	Conjunto de personas ocupadas y paradas durante la semana de referencia de la encuesta (EPA).
Tasa de actividad	Cociente entre el total de activos y la población de 16 y más años expresado en porcentaje.
Población ocupada	Personas mayores de 16 años que, durante la semana de referencia de la encuesta (EPA), tuvieron un empleo por cuenta ajena o ejercieron una actividad por cuenta propia.
Tasa de empleo	Cociente entre el total de personas ocupadas y la población de 16 y más años expresado en porcentaje.
Tasa de temporalidad	Cociente entre el número de personas asalariadas con contrato temporal y el número total de asalariadas/os.
Población parada	Personas mayores de 16 años que durante la semana de referencia de la encuesta (EPA) estuvieran sin trabajo, o disponibles para trabajar, o buscando activamente un trabajo.
Tasa de paro	Cociente entre el número de personas paradas y el de activas expresado en porcentaje
Población desempleada que busca el primer empleo	Personas paradas que no han trabajado con anterioridad.
Población desempleada de larga duración	Personas paradas que llevan más de dos años en búsqueda de empleo.
Paro registrado	Demandas de empleo pendientes de satisfacer el último día del mes, excepto las que se encuentran en determinadas situaciones que detalla la OM de 11 de marzo de 1985.
Contratos registrados	Incluyen, además de aquellos contratos que son registrados en las Oficinas públicas de empleo, las contrataciones de contratación efectuadas por los empresarios a dichas Oficinas.
Contratos indefinidos	Contratos concertados sin establecer límites de tiempo a la prestación de servicios.
Contratos temporales	Contratos concertados con límites de tiempo a la prestación de servicios.
Afiliación a la SS	Personas trabajadoras afiliadas, al último día de cada mes, a los distintos regímenes de la Seguridad Social en situación de alta laboral y situaciones asimiladas.
Trabajo por cuenta propia	Personas que han trabajado durante la semana de referencia al menos una hora a cambio de un beneficio o ganancia familiar o estar temporalmente ausentes del trabajo por razones que impliquen que sigue existiendo un fuerte vínculo entre la persona y su empresa.
Asalariados/as	Personas que han trabajado durante la semana de referencia al menos una hora a cambio de un sueldo o salario, en efectivo o en especie, o estar temporalmente ausentes del trabajo por razones que impliquen que sigue existiendo un fuerte vínculo entre la persona y su empleo y que el período total de la ausencia sea inferior o igual a tres meses o, siendo superior, que el porcentaje de salario recibido sea del 50% o más.
Tasa de ocupación a tiempo completo	Cociente entre el número de personas ocupadas a tiempo completo y el número total de personas ocupadas expresado en porcentaje.
Tasa de ocupación a tiempo parcial	Cociente entre el número de personas ocupadas a tiempo parcial y el número total de personas ocupadas expresado en porcentaje.
Ganancia media anual	Remuneración en metálico y en especie pagada durante el año de referencia antes de la deducción de impuestos y cotizaciones a la seguridad social.
Ganancia media hora	Se obtiene a partir de la ganancia bruta anual dividida por la cantidad de horas pagadas durante el mismo período.
Brecha de género	Diferencia del valor de cualquier variable entre hombres y mujeres, en porcentaje del valor para los hombres.
Brecha salarial	Diferencia de ganancia media a la hora entre hombres y mujeres, en porcentaje de la ganancia de los hombres.
Abandono educativo temprano	Porcentaje de personas de 18 a 24 años que no ha completado la educación secundaria de segunda etapa y no ha seguido ningún tipo de estudio o formación en las cuatro últimas semanas.
Esperanza de vida al nacer	Media de años que se espera que una persona viva desde el momento de su nacimiento, si se mantiene el patrón de la mortalidad del período observado.
Esperanza de vida a los 65 años	Media de años de vida futura a partir de 65 años, si se mantiene el patrón de la mortalidad del período observado.
Tasa de mortalidad infantil	Defunciones de personas menores de 1 año de edad por cada 1000 nacidas vivas.
Incidencia de IVE's	Número de interrupciones voluntarias del embarazo por 1.000 mujeres entre 15 y 44 años.
La tasa de riesgo de pobreza	Porcentaje de población que está en alguna de estas situaciones: en riesgo de pobreza; en carencia material severa; o en hogares sin empleo o con baja intensidad en el empleo.
Umbral de pobreza	El 60% de la mediana de los ingresos por unidad de consumo de las personas.
Estado de salud percibida	Proporción de personas que consideran bueno o muy bueno su estado de salud.
Licencias Federativas	Licencia deportiva expedida por la federación andaluza correspondiente a la modalidad deportiva practicada.

Fuentes

Instituto de Estadística y Cartografía de Andalucía
 Instituto Nacional de Estadística
 Ministerio de Trabajo y Economía Social
 Ministerio de Sanidad.
 Ministerio de Cultura y Deporte
 Ministerio de Educación y Formación Profesional