

# LA VIRUELA OVINA Y CAPRINA

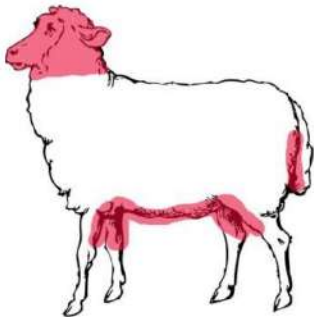
## ES UNA ENFERMEDAD MUY GRAVE QUE HA APARECIDO EN ESPAÑA Y AFECTA A GANADO OVINO Y CAPRINO

### EN NINGÚN CASO SE TRANSMITE A LOS SERES HUMANOS

¿Cómo podemos saber si nuestras ovejas o cabras pueden haber contraído la enfermedad?

**1** Examine diariamente a los animales de su granja; **principalmente las ovejas, pero también las cabras**

- > En la **cabeza**
- > En el **abdomen**
- > En el **pecho**
- > En las **axilas**
- > En el **área genital**
- > En la **base y bajo la cola**
- > En el **muslo**
- > En **cualquier otra parte del cuerpo del animal sin pelo**



**2** Buscar cuidadosamente lesiones de estos tipos: **Enrojecimiento, vesículas llenas de líquido, o bien rotas con puntos rojos de la piel, otras heridas, lesiones cicatrizadas en forma de puntos negros, llagas**



Oveja con extensas lesiones en forma de pápula (similares a granos rojos) distribuidos por todo el cuerpo, en especial en la zona del abdomen



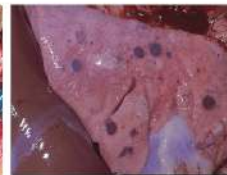
Lesiones en forma de pápulas en la base y debajo de la cola



Lesiones granulares en forma de pápula



Lesiones características en órganos internos (higado, pulmón...)



Lesiones erosionadas y en fase de cicatrización en el hocico



Lesiones avanzadas, en fase de cicatrización, distribuidas por todo el cuerpo y abdomen



Lesiones granulares en forma de pápulas distribuidas por el abdomen y la zona inguinal



Lesiones en forma de vesículas y pápulas en la base del muslo

**3** SI SE DETECTA CUALQUIERA DE ESTOS SÍNTOMAS O LESIONES COMPATIBLES CON LA ENFERMEDAD **COMUNIQUE DE FORMA INMEDIATA A LOS SERVICIOS VETERINARIOS OFICIALES ESTOS HALLAZGOS Y SIGA SUS INSTRUCCIONES**

SI SOSPECHA QUE SUS ANIMALES PUEDEN HABER CONTRAÍDO LA ENFERMEDAD, **NO ESPERE Y AVISE DE FORMA INMEDIATA A LOS VETERINARIOS**  
TODO EL GANADO DE SU REGIÓN PUEDE ESTAR EN RIESGO

Para más información, póngase en contacto con las autoridades veterinarias locales de su zona

¿Cómo debemos actuar para prevenir la entrada de Viruela Ovina y Caprina en nuestras explotaciones?

- > Evitar o reducir al mínimo posible las visitas externas a nuestra explotación, así como nuestras visitas a otras explotaciones de ovejas y cabras.
- > Evitar compartir personal, maquinaria, herramientas, piensos, material de cama y otros materiales entre explotaciones.
- > Reforzar la limpieza y desinfección de nuestros vehículos, en especial las ruedas y bajos, tras la entrada y antes de la salida de nuestra explotación
- > Comunicar a los Servicios Veterinarios Oficiales cualquier movimiento sospechoso de ser ilegal en la zona del que tengamos conocimiento